

Etelä-Savon
hyvinvointialue



ETELÄ-SAVON
PELASTUSLAITOS

Etelä-Savon hyvinvointialueen pelastustoimen valvontasuunnitelma 2025

13.11.2024

Sisällysluettelo

1 Yleistä	3
1.1 Valvontasuunnitelman tarkoitus	3
1.2 Valtakunnalliset strategiset tavoitteet ja muu onnettomuuksien ehkäisyasiakirjaohjaus	3
1.3 Valvontasuunnitelman hyväksyntä	6
1.4 Valvontasuunnitelmasta tiedottaminen	6
2 Valvontatoiminnan yleiset periaatteet	6
2.1 Valvontatoiminnan tavoitteet	6
2.2 Riskiperusteisen valvontatoiminnan kohdentaminen	7
2.2.1 Asuinrakennukset	7
2.2.2 Yhteiskunnan toiminnan kannalta merkittävät ja suuronnettomuuden vaaraa aiheuttavat kohteet	9
2.2.3 Muut kohderyhmät	9
2.2.4 Onnettomuuksien alueellinen jakautuminen ja onnettomuuskehityksen seuranta	11
2.2.5 Arvioivan palotarkastuksen riskiluku	12
3 Säännöllisten valvontatoimenpiteiden suunnittelu	13
3.1 Suunnitellut valvontatoimenpiteet	14
3.2 Asuinrakennuksien ja vapaa-ajan asuinrakennusten valvonta ja turvallisuusviestintä	14
3.3 Valvonnan kehityssuunnitelma 2025	16
4 Epäsäännöllisten valvontatoimenpiteiden suunnittelu	17
4.1 Epäsäännölliset valvontatoimenpiteet	17
4.1.1 Jälkipalotarkastus ja jälkivalvonta asiakirjojen perusteella	18
4.1.2 Tarkastus rakennushankkeen aikana (erityinen palotarkastus)	18
4.1.3 Ylimääräinen palotarkastus	18
4.2 Kemikaalikohteiden valvonta	18
4.3 Pelastusviranomaisen muut valvontatoimenpiteet	20
4.3.1 Rakentamisen ja maankäytönsuunnittelun ohjaus	20
4.3.2 Poistumisturvallisuus selvitykset	20
4.3.3 Pelastussuunnitelmat	21
4.3.4 Pelastuslain 42 § mukaiset ilmoitukset	21
4.3.5 Yleisötilaisuudet	21
4.3.6 Nuohoojien vikailmoitukset	22
4.3.7 Muu asiakirjavalvonta	22
4.4 Valvontayhteistyö muiden viranomaisten ja tahojen kanssa	23

5 Yhteenveto kalenterivuoden valvonnasta.....	24
6 Valvonnan toteutumisen seuranta ja resurssit	25
6.1 Valvonnan toteutumisen seuranta	25
6.2 Valvonnan laadun seuranta.....	25
6.3 Valvonnan vaikuttavuuden arviointi	26
6.4 Valvonnan resurssit	28
7 Valvonnan toteutumisen arviointia.....	29
Määritelmät	32

LIITE 1 Ohjeelliset valvontavälit

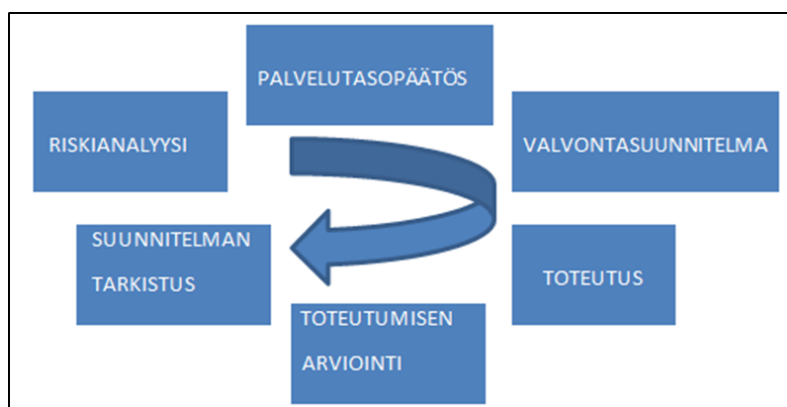
LIITE 2 Suunnitelma asuinrakennuksien valvonnasta ja turvallisuusviestinnästä 2025

LIITE 3 Valvonnan toteuttaminen häiriötilanteiden aikana

1 Yleistä

1.1 Valvontasuunnitelman tarkoitus

Etelä-Savon pelastuslaitoksessa onnettomuuksien ennaltaehkäisyssä on käytössä riskiperusteinen valvonta. Pelastuslaitoksen on laadittava pelastuslain (379/2011) 79 § mukainen valvontasuunnitelma valvontatehtävien toteuttamisesta. Valvonnan on perustuttava riskien arviointiin ja sen tulee olla laadukasta, säännöllistä ja tehokasta. Valvontasuunnitelma ohjaa pelastuslaitoksen käytännön valvontatyötä. Valvontasuunnitelmassa määritetään säännöllisen valvonnan ohjeelliset välit ja muut valvontatehtävän toteuttamiseen vaadittavat toimenpiteet. Valvontasuunnitelman laatimisessa on huomioitu Etelä-Savon pelastuslaitoksen riskianalyysi ja palvelutasopäätös.



KUVA 1. Valvontasuunnitelman prosessi.

1.2 Valtakunnalliset strategiset tavoitteet ja muu onnettomuuksien ehkäisyn asiakirjaohjaus

Valtakunnalliset strategiset tavoitteet ovat vahvistettu vuosille 2023-2026. Onnettomuuksien ennaltaehkäisyä koskettaa erityisesti kolmas strateginen tavoite, jonka mukaan pelastustoimen onnettomuuksien ehkäisy on järjestetty riskiperusteisesti, yhdenmukaisesti ja vaikuttavasti erillisen toimintasuunnitelman mukaisesti (Kuva 2).

Nro	Toimenpide	Valtakunnallinen ohjaus	Vastuutahot	Aikataulu
3.1.	Laaditaan toimeenpanosuunnitelma vuonna 2023 tulipalojen määrän puolittamiseksi vuosille 2023-2030.	SM	SM, hyvinvointialueet; yhteistoiminta viranomaiset ja järjestöt	2023
3.2.	Arvioidaan palotarkastusten itsearvioinnin vaikuttavuus sekä vahvistetaan turvallisuusviestintää, paloriskikohteiden tarkastuksia ja jälkivalvontaa.	SM	SM, hyvinvointialueet, järjestöt	2023-2024
3.3.	Asumisen paloturvallisuutta edistämällä vähennetään palokuolemia, henkilövahinkoja ja aineellisia vahinkoja.	SM	Hyvinvointialueet, järjestöt	2023-2030
3.4.	Onnettomuuksien määrää vähennetään väestön omatoimista onnettomuuksiin varautumista tukemalla.	SM	SM, hyvinvointialueet, järjestöt	2023-2030
3.5.	Suorituskykyhankkeessa tunnistettuja onnettomuuksien ehkäisyn kyvykkyyksiä parannetaan.	SM		2023-2030
3.6.	Alueellista ja paikallista yhteistyötä kuntien, elinkeinoelämän ja järjestöjen kanssa kehitetään suunnitelmallisesti ja laaja-alaisesti.	SM	Hyvinvointialueet, järjestöt	2023-2030
3.7.	Yritysten ja laitosten turvallisuuskulttuuria parannetaan systemaattisella arvioinnilla ja palautejärjestelmän kehittämisellä.	SM	SM, hyvinvointialueet	2023-2026
3.8.	Maksuperusteet yhdenmukaistetaan; toiminnoista ja erheellisistä automaattisista paloilmoituksista perittävät maksut perustuvat yhdenmukaisiin perusteisiin ja pohjautuvat kustannusvastaavuuteen.	SM	SM, hyvinvointialueet	2023-2024
3.9.	Onnettomuuksien ehkäisyn menetelmiä kehitetään turvallisuuden ja vaikuttavuuden parantamiseksi.	SM	SM, Pelastusopisto, hyvinvointialueet, järjestöt	2023-2030

KUVA 2. Pelastustoimen valtakunnallisten strategisten tavoitteiden toimintasuunnitelma 2023-2026. Tavoite 3: Pelastustoimen onnettomuuksien ehkäisy on järjestetty riskiperusteisesti, yhdenmukaisesti ja vaikuttavasti. ¹

Onnettomuuksien ehkäisyn toimintaohjelmassa Turvallinen ja onnettomuuksista vapaa arki 2025 määriteltiin pelastustoimen onnettomuuksien ehkäisylle kahdeksan vaikuttavuustavoitetta (Taulukko 1). ²

Toimintaohjelman lähtökohtana oli vaikuttavuus, ihmislähtöisyys ja ilmiökeskeisyys. Toimintaohjelman laadintahankkeen aikana tunnistettiin useampi sata konkreettista tekoa, joilla tavoitteet voidaan saavuttaa. Toimintaohjelman tavoitteisiin päästään hyödyntämällä koko turvallisuustyön keinovalikoimaa. Kasvatuksen ja viestinnän lisäksi siihen kuuluvat esimerkiksi valvonta, tutkimus sekä yhteiskunnallinen vaikuttaminen. Onnettomuuksien ehkäisyn toimintaohjelman päivityksen on tarkoitus valmistua vuoden 2024 lopussa. Päivityksessä mahdollisesti tulevia uusia tavoitteita pyritään huomioimaan vuoden aikana valvontatyössä.

Vaikuttavuustavoite	Tavoitteen huomiointi Etelä-Savon pelastuslaitoksessa
1. Ihmisten arjen turvallisuuden toimintakyky vahvistuu	Lapsiin ja nuoriin keskittämällä luodaan pohjaa väestön
2. Lasten ja nuorten turvallisuus pääoma kasvaa	kestävälle turvallisuusosaamiselle. Toimintakyvyiltään

¹ Valtakunnalliset strategiset tavoitteet pelastustoimen järjestämiselle vuosille 2023-2026. Sisäministeriön julkaisu 2023:1.

² Onnettomuuksien ehkäisyn toimintaohjelma Turvallinen ja onnettomuuksista vapaa arki 2025. Sisäministeriön julkaisu 2019:33.

3.Toimintakyvyltään rajoittuneiden henkilöiden palokuolemat sekä tapaturmat kääntyvät laskuun vuoteen 2024 mennessä	rajoittuneet ihmiset huomioidaan erityisryhmänä. Tavoitteet huomioidaan erityisesti vuosittain laadittavassa turvallisuusviestintäsuunnitelmassa. Asumisen turvallisuuden parantamiseksi tehdään yhteistyötä kotiin vietävien palveluiden kanssa.
4.Eri väestöryhmät kattavat pelastuslaitosten sähköiset palvelut ovat käytössä vuoteen 2022 mennessä	Etelä-Savon pelastuslaitos osallistuu pelastuslaitosten kumppanuusverkoston toimintaan, jossa laaditaan mm. yhteisiä sähköisiä lomakkeita. Verkoston osalta myös osallistutaan OE-sovelluksen valmisteluun, mikä aikanaan mahdollistaa valtakunnallisen sähköisen asioinnin. Koska kaikilla ei ole mahdollisuutta käyttää digitaalisia palveluita mm. asuinrakennusten itsearviointissa lomakkeen palautus on mahdollista kirjeellä.
5.Yhteistyö onnettomuuksien ennaltaehkäisemiseksi lisääntyy	Yhteistyötä on lisätty kotiin palveluita tuottavien tahojen kanssa tavoitteena erityisesti asumisturvallisuuden kehittäminen. Yhteistyötä järjestöjen, teollisuuden ja elinkeinoelämän kanssa tehdään erityisesti valmiusfoorumin kautta säännöllisesti kokoontuen ja tilannekuvaa jakaen.
6.Asiakasryhmien tarpeet tunnistetaan systemaattisesti ja pelastustoimi tuottaa tarpeisiin perustuen samankaltaista palvelua	Pelastuslaitosten kumppanuusverkoston toimintaan osallistuminen yhtenäistää toimintamalleja ja palvelujen laatua. Etelä-Savossa väestö vähenee ja ikääntyy. Ikäihmiset ja maahanmuuttajat on tunnistettu jo aiemmin keskeisiksi kohderyhmiksi. Näiden ryhmien turvallisuuteen vaikutetaan turvallisuusviestinnän keinoin, osaltaan valvonnalla ja laaja-alaisella yhteistyöllä eri tahojen kanssa.
7.Ihmiset ottavat vastuuta ja huolehtivat aktiivisemmin omasta sekä muiden turvallisuudesta	Eri kohderyhmien turvallisuusosaamisen kehittäminen huomioidaan turvallisuusviestintäsuunnitelmassa. Ihmisten, yhteisöjen ja yritysten omaehtoista turvallisuuden edistämistä tuetaan turvallisuusviestinnän, valvonnan ja yhteistyön keinoin.
8.Välittämisen tunne lisääntyy ihmisten kuuluessa vahvemmin yhteisöihin	Yhteisöihin vaikutetaan paikallisella läsnäololla. Sopimuspalokunnilla on merkittävä rooli paikallisessa turvallisuusviestintätyössä ja onnettomuuksien ehkäisyssä lähellä ihmisiä.

TAULUKKO 1. Onnettomuuksien ennaltaehkäisyn toimintaohjelman vaikuttavuustavoitteet ja Etelä-Savon painopisteet.

Pelastustoimen ja siviilivalmiuden suorituskyky ja suunnitteluperusteet -hanke oli osa pelastustoimen hyvinvointialueuudistuksen valmistelua. Tavoite oli koota tieto, jonka perusteella onnettomuuksien ehkäisytyölle voidaan asettaa tavoitteita ja vaatimuksia. Tavoitteiden pohjalta määritettiin mitä kykyjä onnettomuuksien ehkäisytöön tekemiseen tarvitaan. Osaamista on kehitetty Pelastusopiston ja Pelastuslaitosten kumppanuusverkoston kesken määrätietoisesti viimeisen kymmenen vuoden aikana. Pelastusopistolla on käynnissä hanke, jossa tavoitteena on kehittää onnettomuuksien ehkäisyn osaamista ja osaamisen hallintajärjestelmää pelastustoimessa. Hankkeen toteutukseen tulee mukaan pilottilaitoksia pelastuslaitosten vertailuryhmistä. Etelä-Savon pelastuslaitos on ilmoittanut halukkuutensa pilotointiin.

Sisäministeriö on antanut ohjeen koskien Pelastustoimen resurssi- ja onnettomuustietojärjestelmän (PRONTO) tietojen täyttämistä. Tiedot tulee syöttää järjestelmään annettujen määräaikojen puitteissa. Valvontatiedot, turvallisuusviestintäselosteet ja sosiaalisen median tiedot tulee olla täytettynä viimeistään seuraavan vuoden tammikuun loppuun mennessä. Etelä-Savon pelastuslaitoksen tavoitteen mukaan valvontatiedot kirjataan seuraavan vuoden tammikuun puoleen väliin mennessä.

1.3 Valvontasuunnitelman hyväksyntä

Valvontasuunnitelma päivitetään vuosittain. Pelastuslain 96 § mukaan pelastuslaitos voi periä maksun valvontasuunnitelman mukaisen palotarkastuksen tai muun valvontatoimenpiteen suorittamisesta. Maksujen suuruus esitetään Etelä-Savon **hyvinvointialuejohtajan viranhaltijapäätöksellä hyväksytyssä** hinnastossa. Vuosittaisen valvontasuunnitelman hyväksyy Etelä-Savon hyvinvointialueen Turvallisuuslautakunta. Toteutunut valvonta tarkennetaan Etelä-Savon hyvinvointialueen pelastustoimen tilinpäätökseen ja omavalvontaohjelman mukaiseen raporttiin, mitkä hyväksytään Turvallisuuslautakunnassa. Hyväksytty valvontasuunnitelma toimitetaan myös tiedoksi Itä-Suomen Aluehallintovirastolle.

1.4 Valvontasuunnitelmasta tiedottaminen

Valvontasuunnitelma on julkinen asiakirja. Valvontasuunnitelma on saatavilla Etelä-Savon pelastuslaitoksen [www-sivuilla: https://pelastustoimi.fi/etela-savo/](https://pelastustoimi.fi/etela-savo/). Valvontakohteita informoidaan valvontaväleistä ja käytännöistä valvontakäyntien yhteydessä.

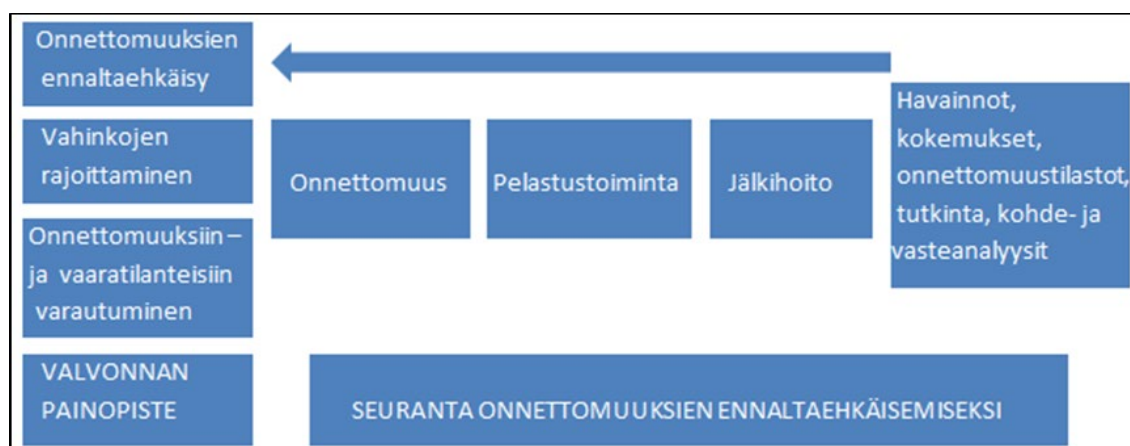
2 Valvontatoiminnan yleiset periaatteet

2.1 Valvontatoiminnan tavoitteet

Valvontatoiminnan tavoitteena on parantaa ihmisten turvallisuutta ja vähentää onnettomuuksia. Tehtävänä on myös ohjata ja neuvoa ihmisiä, yrityksiä sekä yhteisöjä sekä toimia yhteistyössä näiden kanssa turvallisuuden parantamiseksi. Palotarkastuksien yhteydessä valvotaan ensisijaisesti Pelastuslain 379/2011 omatoimisen varautumisvelvoitteen toteutumista 14 §, rakennusten palo- ja poistumisturvallisuutta 9-10 §, laitteiden kunnossapitoa 12 §, nuohouksen ja ilmanvaihdon puhdistuksen toteuttamista 13 §, pelastussuunnitelman laatimista 15 §, palovaroittimen hankintaa ja kunnossapitoa 17 § sekä hoitolaitosten poistumisturvallisuutta 18 §. Valvonnassa korostetaan kohteen oman toiminnan merkitystä turvallisuuden parantamisessa tukemalla omatoimista varautumista.

Pelastuslain 78 § mukaisilla muilla valvontatehtävän edellyttämällä toimenpiteillä tarkoitetaan erityisesti asiakirjavalvontaa, jonka tarkoituksena on varmistaa pelastuslaissa tai esimerkiksi kemikaaliturvallisuuslaissa (390/2005) säädettyjen velvoitteiden noudattamista kohteessa. Asiakirjoista tehtyjen havaintojen perusteella voidaan käynnistää valvontatoimenpiteitä esimerkiksi palotarkastuksia. Valvonnan sisältöön kuuluu oleellisena osana myös annettujen korjausmääräysten noudattamisen valvonta. Jälkipalotarkastusten ja asiakirjojen perusteella toteutetun jälkivalvonnan arvioidaan parantavan valvonnan vaikuttavuutta.

Valvontaa kohdennetaan riskiperusteisesti sinne, missä onnettomuuksia on eniten tapahtunut tai missä tapahtuessaan onnettomuus aiheuttaisi merkittäviä omaisuus-, henkilö- tai ympäristövaikutuksia. Onnettomuuksia ehkäistään tehokkaasti ennalta. Mitä paremmin yksittäiset ihmiset, yritykset ja yhteisöt osaavat toimia, sitä pienemmiksi onnettomuuden aiheuttamat vahingot jäävät. Viranomaisten apu vaikuttaa huomattavasti enemmän, jos onnettomuuskohteessa olevat toimijat kykenevät omilla toimillaan aloittamaan vahinkojen rajoittamisen jo ennen organisoidun avun saapumista.



KUVA 3. Onnettomuusten ennaltaehkäisevän työn suuntaaminen.

2.2 Riskiperusteisen valvontatoiminnan kohdentaminen

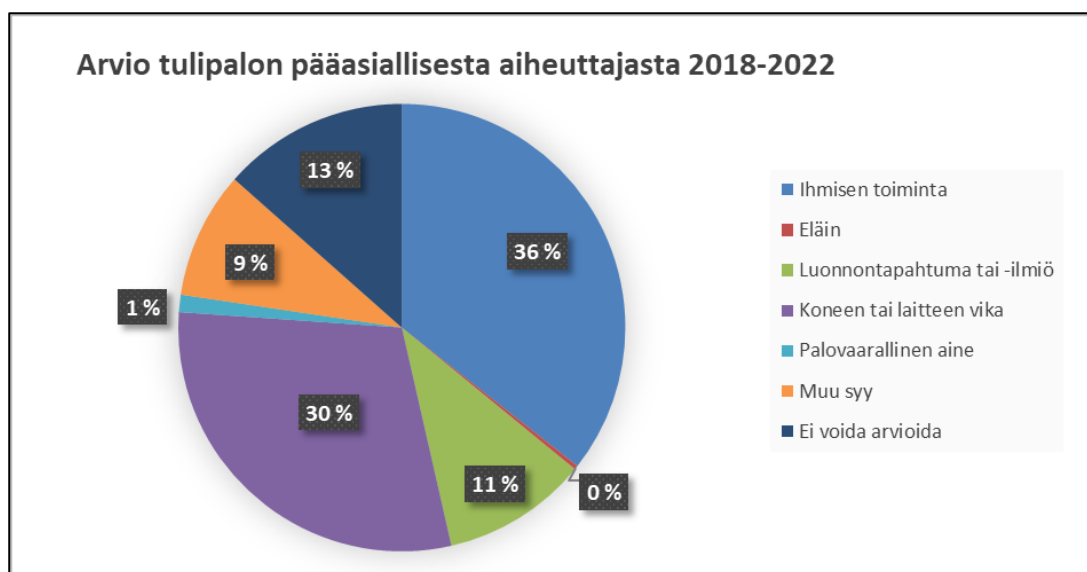
Säännöllisten valvontatoimenpiteiden suunnittelussa riskienarvioinnin perusteena käytetään henkeen, omaisuuteen, ympäristöön ja kulttuuri arvoihin kohdistuvia uhkia. Kohteiden valvontavälien määrittämisen pohjalla on käytetty pelastuslaitosten kumppanuusverkoston esitystä, jossa valvontavälin lähtökohtana on tilastollinen tarkastelu. Keskimääräinen valvontaväli on tällöin määritetty hyödyntäen tietoa erityyppisten kohteiden syttymistäajuustiheyksistä ja vahinkojen odotusarvoista. Ohjeelliset valvontavälit kohdetyypeittäin löytyvät Liitteestä 1. Koska valvontavälin lähtökohtana on koko Suomen tilastollinen tarkastelu³, arviointia on jatkettu yksittäisten kohteiden osalta Etelä-Savon olosuhteet huomioiden. Kohteiden valvonnan priorisoinnissa hyödynnetään Etelä-Savon maakunnan alueellista riskiarviota, Etelä-Savon pelastuslaitoksen riskianalyysiä, Etelä-Savon onnettomuustilastoja, PRONTO:n riskiruudukoita sekä palotarkastusohjelmassa tehtyjä arviointeja kohteiden turvallisuustasosta. Valvontaa kohdennetaan sinne missä riskit ovat suurimmat ja sinne, missä saadaan eniten vaikutusta aikaan.

2.2.1 Asuinrakennukset

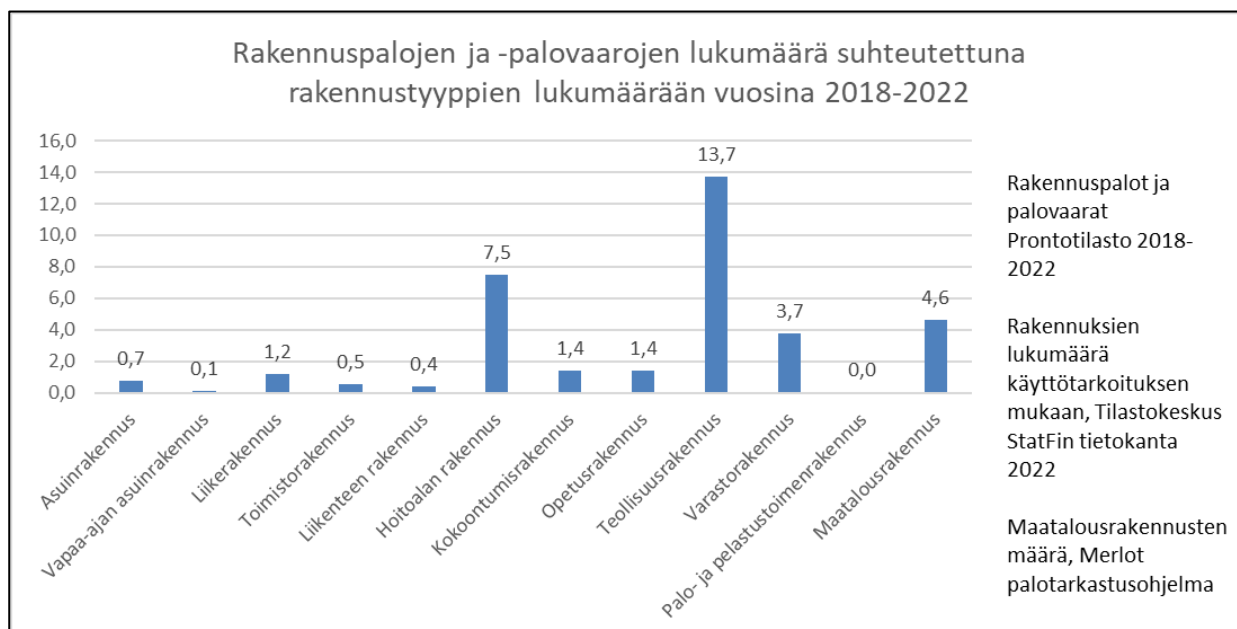
Etelä-Savossa määrällisesti eniten tulipaloja syttyy asuinrakennuksissa. Kaikissa tulipaloissa pääasiallinen aiheuttaja on ihmisen toiminta (Kuva 4). Rakennuspalojen ja rakennuspalovaarojen lukumäärä suhteessa asuinrakennuksien kokonaismäärään on kuitenkin pieni verrattuna muihin rakennustyyppisiin (Kuva 5). Onnettomuuksien syyt ovat moninaisia ja liittyvät suureksi osaksi ihmisten käyttäytymiseen. Ihmisten

³ Pelastuslaitosten kumppanuusverkosto 2014. Ohje pelastuslaitoksen valvontasuunnitelmasta. V 3.0 31.12.2014

käyttäytymiseen voi yksittäisellä valvontakäynnillä vaikuttaa vain rajallisesti. Sen sijaan tarvitaan laajaa ja pitkäjänteistä yhteistyötä yksityisten ihmisten ja yhteisöjen kanssa, jotta heidän omaa vastuutansa ja valmiuksiaan turvallisuusasioissa voidaan lisätä. Ihmisen toimintaan vaikutetaan ennen kaikkea turvallisuusviestinnän keinoin ja alkaen jo lapsuudesta lähtien.



KUVA 4. Arvio tulipalon pääsiallisesta aiheuttajasta Etelä-Savossa 2018-2022.



KUVA 5. Rakennuspalojen ja – palovaarojen suhde rakennuksien lukumäärään rakennustyypeittäin 2018-2022.

Etelä-Savo on harvaan, mutta tasaisesti läpi koko alueen asuttu. Kohdistamalla asuinrakennuksiin kunnittain turvallisuusviestintää, lisätään ihmisten turvallisuustietoutta sekä annetaan eväitä turvallisuuden omatoimiseen ylläpitämiseen tasapuolisesti myös harvaan asutuilla alueilla. Kohdistamalla säännöllistä valvontaa näihin kohteisiin, ei saada aikaan yhtä laajaa vaikuttavuutta.

Palokuoleman riski vapaa-ajan asuinrakennuksissa on pienempi kuin asuinrakennuksissa⁴. Näiden kohteiden palo- ja henkilöturvallisuuteen vaikutetaan erityisesti turvallisuusviestinnän keinoin hyödyntäen esimerkiksi kuntien ja kylien kesätahtumia, www-sivuja sekä sosiaalista mediaa. Etelä-Savon hyvinvointialueen pelastustoimessa laaditaan vuosittain erillinen turvallisuusviestintäsuunnitelma, jossa esitetään viestinnän kohderyhmät, teemat ja keinot.

Väestön ikääntyminen ja laitoshoitopaikkojen vähentyminen lisää yksin asuvien vanhusten määrää, jolloin myös tulipalojen ja muiden kotiympäristössä tapahtuvien onnettomuuksien riski kasvaa. Tähän vaikutetaan kehittämällä ja jatkamalla yhteistyötä sosiaali- ja terveystieteiden kanssa. Näistä riskiryhmistä ja -kohteista herätteitä saadaan Pelastuslain 42 § mukaisista ilmoituksista, joiden perusteella asuinrakennuksiin voidaan suorittaa valvontatoimenpiteitä yhteistyössä muiden viranomaisten kanssa. Asuinrakennuksien valvontakäynnin herätteenä voivat myös toimia nuohoojien tekemät vikailmoitukset tai asiakkaan pyyntö.

2.2.2 Yhteiskunnan toiminnan kannalta merkittävät ja suuronnettomuuden vaaraa aiheuttavat kohteet

Etelä-Savon pelastuslaitoksen riskianalyysi perustuu Suomen kansalliseen riskiarvioon sekä päivitetyn Maakunnan alueellisen riskiarvion merkittäviin uhkamalleihin. Etelä-Savon pelastuslaitoksen riskianalyysin uhkamalleista elintärkeän infran häiriöt ja suuronnettomuudet ovat sellaisia, joihin valvontatoiminnalla voidaan osittain vaikuttaa. Nämä riskikohteet sijoittuvat pääluokkiin A4 ja A6, joissa kohdetyypeinä ovat mm. energiatuotannon rakennukset, infrastruktuurin kannalta merkittävät kohteet sekä Seveso-kohteet ja muut vastaavat esim. Tukesin lupakohteet. Kohteista on saatavilla kuntakohtaisia riskikohdelistauksia. Joidenkin kohdetyyppien suuronnettomuus voi aiheuttaa vakavaa alueellista vaaraa ja näissä kohdetyypeissä on myös suurempi omaisuus- tai ympäristövahinkoriski. Nämä kohdetyypit ovat myös haastavia pelastustoiminnan kannalta, jolloin on erityisen tärkeää varmistaa operatiivisen toiminnan edellytykset. Kyseisten toimialojen kohteiden valvonnassa korostetaan kohteen oman toiminnan merkitystä turvallisuuden parantamisessa tukemalla omatoimista varautumista. Ohjeellisia valvontavälejä on esitetty Liitteessä 1 olevissa taulukoissa.

2.2.3 Muut kohderyhmät

Etelä-Savossa teollisuus on suurin työllistäjä, mutta yli 95 % kaikista yrityksistä on kooltaan pieniä alle 10 henkeä työllistäviä mikroyrityksiä. Eniten yrityksiä on alkutuotannossa, joista valtaosa maa-, metsä- ja kalataloudessa sekä kaupan ja rakentamisen toimialueilla. Maatalousyrittäjien määrä on vähentynyt tasaisesti 2000-luvulla 4600:sta vuoteen 2013 mennessä n. 2500:n.⁵ ELY-keskuksen ennusteen mukaan vuonna 2025 tiloja Etelä-Savossa olisi 1690 kpl.⁶ Etelä-Savossa rakennuspalot ja rakennuspalovaarat

⁴ Kokki E. 2010. Palokuoleman profiili ja kuolinpalon ominaisuuksia 2007-2009. Pelastus-opiston julkaisu. B-sarja: 5/2010. Kokki E., Jäntti J. 2009. Vakavia henkilövahinkoja aiheuttaneet tulipalot 2007-2008. Pelastusopiston julkaisu: B-sarja: Tutkimusraportit 2/2009.

⁵ Etelä-Savon ennakkointihanke, Trendikatsaus 3/2016

⁶ Etelä-Savon maatilojen kehitysnäkymät 2025, Etelä-Savon Ely-keskus, Pirttijärvi R. 2018

vuosina 2018-2022 ovat kohdentuneet asuinrakennuksien lisäksi teollisuus- ja varastorakennuksiin, maatalous- sekä hoitoalanrakennuksiin (Kuva 6). Johtuen PRONTO:n erilaisesta rakennustyyppiluokituksesta kohteet eivät ole täysin verrannollisia Merlot palotarkastusohjelman kohderyhmittelyihin.



KUVA 6. Rakennuspalot ja -palovaarat rakennustyypeittäin jaoteltuna 2018-2022.

Ympärivuorokautisessa käytössä olevat **kohderyhmän A1** kohteet ovat pääosin hoitoalanrakennuksia sekä muita majoitusliike- ja asuntolatyypisiä rakennuksia, kuten hotelleja tai pakolaisten vastaanottokeskuksia. Tässä kohderyhmässä kohteiden määrän uskotaan lisääntyvän tulevaisuudessa väestön ikääntymisen vuoksi. Valvonnan pääpainopistealue on poistumisturvallisuusselvityskohteissa, joissa on suurin henkilövahingonriski. Eri kohdetyyppien valvontavälien määrittelyyn vaikuttaa kohteessa oleva suojaustaso (automaattinen sammutuslaitteisto) sekä arvioivan palotarkastuksen riskiluku. Ohjeelliset valvontavälit on esitetty Liitteessä 1 olevissa taulukoissa.

Opetusrakennukset ovat Merlot -palotarkastusohjelmassa **A2 kohderyhmää**, ja siihen kuuluvat päiväkodit, peruskoulut, keskiasteen oppilaitokset, korkeakoulut sekä muut opetusrakennukset. Suuremmat päivähoitoyksiköt ovat säännöllisen turvallisuusviestinnän kohteina. Kouluissa järjestetään poistumisharjoituksia omatoimisesti säännöllisesti. Viime vuosina on vahvasti panostettu näiden kohteiden henkilökunnan turvallisuuskoulutukseen. Ympäristöministeriön asetuksen 848/2017 myötä uudet suuremmat yksiköt on myös varustettu laittein, jotka havaitsevat palon varhaisessa vaiheessa. Näiden kohteiden palo- ja henkilöturvallisuuteen vaikutetaan rajallisesti yksittäisellä valvontakäynnillä. Valvonnan painopistealueena ovat pelastussuunnitelma sekä henkilökunnan turvallisuuskoulutus. Ohjeelliset valvontavälit on esitetty Liitteessä 1 olevissa taulukoissa ja valvontavälien määrittelyyn vaikuttavat mm. henkilömäärä ja arvioivan palotarkastuksen riskiluku.

Erilaiset kokoontumis- ja liikerakennukset kuuluvat **kohderyhmään A3**. Näiden kohteiden valvonnassa pääpainopistealue on suurissa ja keskisuurissa kohteissa, joissa mahdollisesti oleskelee suurempi määrä henkilöitä. Ohjeelliset valvontavälit on esitetty Liitteessä 1 olevissa taulukoissa ja valvontavälien määrittelyyn vaikuttavat esim. henkilömäärä, kohteiden suojaustaso sekä arvioivan palotarkastuksen riskiluku.

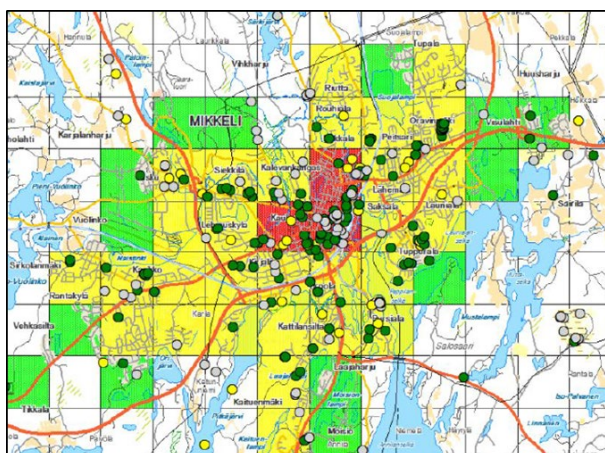
Teollisuus- ja varastorakennukset ovat **kohderyhmässä A4**. Vaarallisia kemikaaleja varastoivat teollisuuskohteet ovat kohderyhmässä A6. Näiden kohderyhmien ohjeelliset valvontavälit on esitetty Liitteessä 1 olevissa taulukoissa. Valvonnan pääpainopistealue on suurissa ja keskisuurissa kohteissa, joilla on pelastussuunnitelman laadintavelvoite sekä onnettomuuden tapahtuessa suurempi omaisuus- tai ympäristövahinkoriski.

Maatalousrakennukset kuuluvat **kohderyhmään A5**. Kohteita on palotarkastusohjelmassa kolmanneksi eniten kaikista kohderyhmistä. Yrittäjien määrä on laskenut vuosi vuodelta ja tämä on haaste kohdeaineiston ajan tasalla pitämisessä. Etelä-Savossa on maan pienimmät tilat ja kotieläintilojen määrä vähenee, jolloin tilat painottuvat kasvienviljelyyn. Vuosina 2018-2022 rakennuspaloja ja rakennuspalovaaroja on ollut keskimäärin 5 kpl vuosittain erilaisissa maatalouden rakennustyypeissä (riippumatta siitä, ovatko rakennukset tuotantokäytössä). Koska nämä kohteet pääsääntöisesti sijaitsevat harvaan asutuilla alueilla, valvonnassa tulee korostaa kohteen oman toiminnan merkitystä turvallisuuden parantamisessa tukemalla omatoimista varautumista. Valvonnan pääpainopistealue on suurissa ja keskisuurissa tiloissa, joilla on aluehallintoviranomaisen tai kunnan ympäristöviranomaisen ympäristölupa sekä pelastussuunnitelman laadintavelvoite. Muita maatalousrakennuksia valvotaan tapauskohtaisesti mm. pienet maatilat, kasvihuoneet. Ohjeelliset valvontavälit on esitetty Liitteessä 1 olevissa taulukoissa ja valvontavälien määrittelyyn vaikuttavat esim. tuotantomuoto, tuotantoyksikön suuruus, rakennus, suojaustaso ja arvioivan palotarkastuksen riskiluku.

A6 kohderyhmään kuuluvat muut rakennukset, jotka eivät kuulu edeltäviin ryhmiin. Tähän ryhmään kuuluvat mm. toimistot ja työpaikatilat, pelastustoimen rakennukset, jakeluasemat, Seveso-kohteet ja vastaavat kemikaaleja varastoivat kohteet sekä turvetuotantoalueet. Valvonnan pääpainopistealue tässä kohderyhmässä on vaarallisia kemikaaleja varastoivissa ja käsittelevissä kohteissa. Näillä kohteilla on myös suurempi omaisuus- tai ympäristövahingon riski sekä ovat haasteellisia operatiivisen toiminnan kannalta. Ohjeelliset valvontavälit on esitetty Liitteessä 1 olevissa taulukoissa ja valvontavälien määrittelyyn vaikuttavat esim. tuotantoyksikön suuruus ja sijainti, varastoitavat vaaralliset kemikaalit ja arvioivan palotarkastuksen riskiluku.

2.2.4 Onnettomuuksien alueellinen jakautuminen ja onnettomuuskehityksen seuranta

Valvonnan suunnittelussa tulee myös huomioida onnettomuuksien alueellinen jakautuminen. Rakennuspaloja ja rakennuspalovaaroja tapahtuu määrällisesti eniten kuntien taajamissa, joissa on suurin asukastiheys (Kuva 7). Valvontaa pyritään kuitenkin kohdentamaan etenkin 1. ja 2. riskiruudun ulkopuolella oleviin riskikohteisiin, joihin pelastuslaitoksen toimintavalmiusaika on pidempi. Onnettomuuksia ehkäistään tehokkaasti ennalta. Mitä paremmin yksittäiset ihmiset, yritykset ja yhteisöt osaavat toimia, sitä pienemmiksi onnettomuuden aiheuttamat vahingot jäävät.



KUVA 7. Rakennuspalot, rakennuspalovaarat ja muut tulipalot Mikkelissä 2012-2016 PRONTO:n karttasovelluksessa.

Pelastustoimelle on asetettu pelastuslaissa velvoite myös onnettomuuskehityksen seurantaan alueellaan. Tähän kuuluvat onnettomuusuhkien sekä onnettomuuksien määrän ja syiden kehityksen seuranta. Näistä tehdään johtopäätöksiä, joiden perusteella ryhdytään toimenpiteisiin onnettomuuksien ehkäisemiseksi. Etelä-Savon pelastustoimessa onnettomuuskehityksen seuranta on perustunut Pronto -järjestelmän tilastoihin ja palontutkinnassa saatavaan tietoon. Molempia on hyödynnetty valvonnan ja turvallisuusviestinnän teemojen sekä painopisteiden määrittelyssä. Palvelutasopäätöskaudella onnettomuuskehitystä seurataan lyhyen aikavälin tarkasteluna talousarvioseurannan yhteydessä (ilmiöt verrattuna normaaliin kausivaihteluun) ja vuosittain pelastustoimen omavalvonnan yhteydessä (onnettomuusmäärien ja -tyyppien kehitys).

Onnettomuuskehityksen seuranta on kuitenkin aina katsomista menneisyyteen. Jotta eri toimenpiteitä voidaan kohdentaa vaikuttavasti, tulee käytössä olla tietoa myös toimintaympäristön ennakoitavista muutoksista sekä kyky tunnistaa uusia ilmiöitä ja riskitekijöitä. Onnettomuuksien ennaltaehkäisyn palveluissa jo näkyvät mm. uusien energiamuotojen nousu (mm. aurinkovoimalat, akkuvarastot, tuulivoimalat, vety) ja sähköenergian käytön lisääntyminen (mm. fossiilisten polttoaineiden korvaaminen, turvetuotannon alasajo).

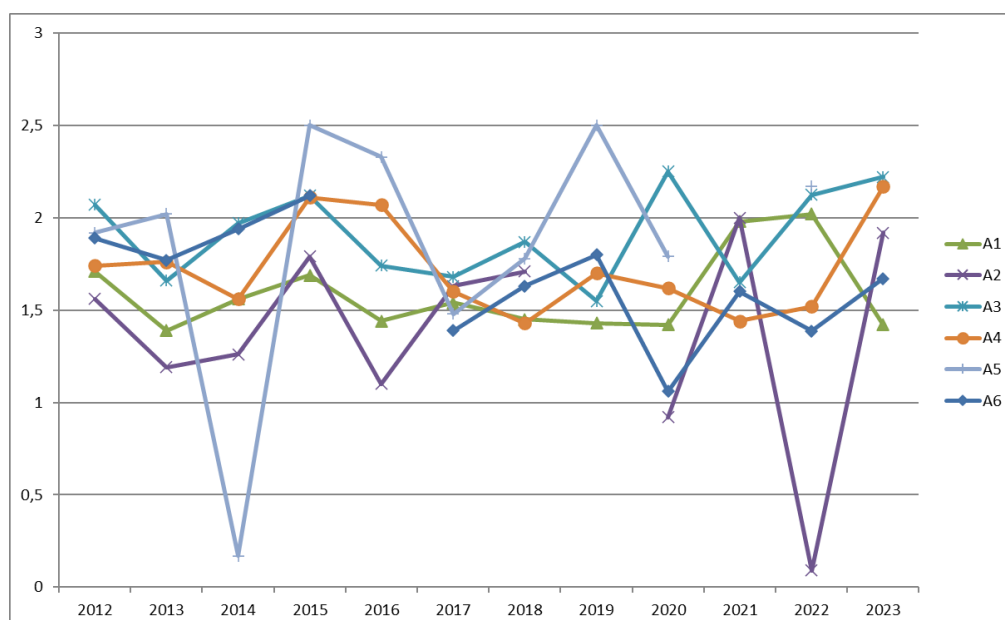
2.2.5 Arvioivan palotarkastuksen riskiluku

Etelä-Savon pelastuslaitoksessa on tehty palotarkastusten riskilukujen arviointeja vuodesta 2010 lähtien alueittain ja vuosittain vaihteleva määrä. Arviointien riskilukuja käytetään ensisijaisesti valvonnan kohdentamisen ja kehityksen seuraamisen työkaluina niin yksittäisissä kohteissa kuin suuremmissa kohderyhmissä (A1-A6).

Riskiluvun arvo 2 kuvaa lakisääteistä tasoa, jonka alapuolella asiat ovat hyvin tai erinomaisesti ja yläpuolella turvallisuusasioissa on vielä kehitettävää (Kuva 8). Arvioinnin osiot ovat: johtaminen ja organisaatio (A), riskienhallinta (B), pelastussuunnitelma (C), fyysinen turvallisuus (D), tekniset turvallisuusjärjestelmät (E) ja turvallisuuskoulutus (F). Arviointien perusteella voidaan todeta, että valvonnan pääpaino tulee olla pelastussuunnitelmissa ja omatoimisen varautumisen kehittämisen tukemisessa. Henkilökunnan suunnitelmallinen ja säännöllinen turvallisuuskoulutus on osa omatoimista varautumista.

Kohderyhmittäinen vertailu paljastaa, että pienimmät riskiluvut ovat kohteissa, joissa riskien on arvioitu olevan suurimmat ja joihin on vuosikautia kohdistettu säännöllistä valvontaa sekä turvallisuusviestintää. Nämä kohderyhmät ovat A1 (mm. hoitolaitokset ja majoitusliikerakennukset) ja A2 (mm. koulut ja päiväkodit). Tämän vuoksi valvontaa ei voida täysin kohdentaa suurriskisiin kohteisiin, ja riskilukuja tulee tarkastella yli koko valvottavan kohdejoukon.

Arvioivan palotarkastuksen riskilukua voidaan käyttää yksittäisen kohteen valvontavälin muutoksen perusteena sekä valvonnan priorisoinnissa. Esimerkiksi hyvin toimiva sisäinen valvonta, turvallisuuskulttuuri sekä turvallisuusjohtaminen ovat omiaan pienentämään kohteen riskiä ja harventamaan suunnitelmallisen valvonnan väliä.



KUVA 8. Arvioivan palotarkastuksen riskiluvun keskiarvo A1-A6 kohderyhmittäin vuosina 2012–2023.

3 Säännöllisten valvontatoimenpiteiden suunnittelu

Säännölliset valvontatoimenpiteet A1-A6 kohderyhmiin kirjataan palotarkastusohjelmaan yleisenä palotarkastuksena. Yleisiksi palotarkastuksiksi voidaan kirjata myös valvontakäynnit, joiden laajuus vastaa yleistä palotarkastusta. Pyydetty ylimääräinen palotarkastus voidaan suorittaa yleisenä palotarkastuksena, jos tämä resurssien tehokkaan käytön kannalta on tarpeellista, esimerkiksi kohteeseen olisi tulossa yleinen palotarkastus heti valvontavuotta seuraavana vuonna. Yleisen palotarkastuksen toimittamisessa noudatetaan sisäisiä ohjeita, jotka ovat saatavilla O-aseman Valvontakansiossa. Asuinrakennuksien valvonta ja turvallisuusviestintä kohdistetaan ennalta määritellyille osoiteväleille ja tavoitteena on asukkaiden turvallisuustietouden kasvattaminen. Kohteille voidaan suorittaa riskienarviointiin perustuen palotarkastuksia.

3.1 Suunnitellut valvontatoimenpiteet

Valvontakohteiden alkuperäisessä suunnittelussa on huomioitu kohteiden tasainen jakautuminen 10 vuotuiselle ajanjaksolle. Valvontatoiminnassa pyritään siihen, että säännölliset valvontatoimenpiteet pystytään suorittamaan kohteille määriteltyjen välien mukaisesti. Hyvänä käytäntönä voidaan pitää valvontakäynnin ajankohdan pysymistä 3 kk sisällä suunnittelusta. Poikkeamat suunnittelusta lukumäärästä johtuvat pääsääntöisesti rakennusten käyttötarkoitusten muuttumisesta, toiminnan loppumisesta tai kohteen palotarkastusvälin uudelleen arvioinnista kesken valvontavuoden. Suunnitelmasta joudutaan poikkeamaan myös esimerkiksi laajojen peruskorjauksien yhteydessä, jolloin suunniteltua valvontakäyntiä siirretään tulevalle vuodelle. Vuosittainen valvontamäärä ei ole vakio. Lukumäärien määrittelyä vaikeuttavat tietoaineiston puutteet, jotka osittain johtuvat Digi- ja väestötietojärjestelmän vanhentuneista tiedoista. Tietoaineistojen ja Merlot palotarkastusohjelman saattaminen ajan tasalle näkyy erona suunniteltujen valvontakäyntien ja toteutuneiden valvontakäyntien määrissä.

Luvussa 5 on kooste suunnitelluista valvontatoimenpiteistä sekä arvio epäsäännöllisistä valvontatoimenpiteistä vuonna 2025. Koska valvontakohteiden tiedot ja määrät vaihtelevat vuoden mittaan, taulukkoon on merkitty päivämäärä, minkä ajankohdan tietoihin suunnittelutiedot perustuvat. Valvontasuunnitelmassa esitetyt valvontamäärät A1-A6 tarkentuvat vuoden aikana. Valvontasuunnitelma laaditaan edellisen vuoden puolella, tilastointi tehdään vuodenvaihteessa tai viimeistään tammikuun aikana ja valvontaa suoritetaan ja kirjataan järjestelmään ympärivuoden. Mikäli valvontaa ei ole suoritettu tai muutoin ehditty suorittaa suunnitellun kalenterivuoden aikana, huomioidaan se seuraavan vuoden suunnittelussa automaattisesti. Nämä valvomatta jääneet kohteet ovat selvillä tilaston ottamisen jälkeen ja ne suunnitellaan uudestaan seuraavalle vuodelle. Tämän jälkeen valvontasuunnitelmassa esitetyt valvontamäärät tarkennetaan ja päivitetään tilastointiin. Tarkennetut määrät ja suoritettut valvontakäynnit myös kirjataan PRONTO:on sekä lisätään Etelä-Savon hyvinvointialueen pelastustoimen tilinpäätökseen.

Valvonnassa painotettavista kohderyhmistä ja valvonnan pääpainopistealueista on kerrottu luvussa 2.2. Liitteessä 1 on esitetty ohjeellisia valvontavälejä eri kohdetyypeille. Yksittäisten kohteiden valvontavälejä voidaan tarvittaessa lyhentää tai pidentää. Valvontavälin muutos kirjataan ja perustellaan palotarkastusohjelmaan. Muutosperusteena voidaan käyttää arvioivan palotarkastuksen riskilukua, turvallisuuskulttuuria, uhattuja arvoja tai tapahtuneita onnettomuuksia sekä läheltä piti – tilanteita. Päätöksen valvontavälin muuttamisesta tekee palotarkastuksen suorittanut pelastusviranomainen tai valvontavälejä korjataan sekä yhtenäistetään yleisesti vuosittain tehtävän suunnittelun yhteydessä.

3.2 Asuinrakennuksien ja vapaa-ajan asuinrakennusten valvonta ja turvallisuusviestintä

Asuinrakennuksia (valvontaluokka A7, omakotitalot, rivi- ja paritalot, kerrostalot) ja vapaa-ajan asuinrakennuksia (valvontaluokka A8) valvotaan palotarkastuksin ja muilla valvontatoimenpiteillä turvallisuustason tilannekuvan muodostamiseksi. Näiden kohteiden valvontaa ja turvallisuusviestintää kohdistetaan ennalta määritellyille kohteille 10 vuoden välein. Päämääränä on ihmisten turvallisuustietouden kasvattaminen sekä turvallisuuden omatoimiseen ylläpitämiseen kannustaminen, sillä valtaosa rakennuspaloista aiheutuu ihmisen toiminnasta. Ihmisen toimintaan ja käyttäytymiseen vaikutetaan rajallisesti yksittäisellä valvontakäynnillä näissä matalan riskin kohteissa. Asuinrakennuksiin ja vapaa-ajan asuinrakennuksiin vaikutetaan erityisesti turvallisuusviestinnän keinoin hyödyntäen kuntien ja kylien

tapahtumia, www-sivuja sekä sosiaalista mediaa. Etelä-Savon hyvinvointialueen pelastustoimella on vuosittain hyväksyttävä turvallisuusviestintäsuunnitelma, jossa esitetään viestinnän kohderyhmät, teemat ja keinot.

Omakotitalojen ja vapaa-ajan asuntojen osalta valvonta toteutetaan paloturvallisuuden itsearviointina, joka kohdennetaan kullekin vuodelle suunnitelluille osoitteille. Paloturvallisuuden itsearviointi toteutetaan siten, että valvottaville kohteille lähetetään saatekirje, paloturvallisuusopas, itsearviointilomake ja palautuskuori (kuva 9). Mikäli palautetusta lomakkeesta käy ilmi merkittäviä puutteita, otetaan asiakkaaseen yhteys annettuja yhteystietoja käyttäen. Asiakkaan kuulemisen jälkeen harkitaan valvontakäynnin tarpeellisuutta ja ajankohtaa. Kiinteistöihin, joista ei ole palautettu paloturvallisuuden itsearvioinnin lomaketta, voidaan tarvittaessa suorittaa valvontakäynti riskiperusteisesti harkinnan mukaan. Lomakkeen palauttamatta jättäminen ei kuitenkaan tee kohteesta suoraan riskikohdetta. Haja-asutusalueilla on paljon tyhjiällä olevia rakennuksia, joiden tiedot eivät ole ajan tasalla palotarkastusohjelmassa. Valvontakäyntejä tehdään myös pelastuslaitokselle tiedoksi saatettujen paloriski-ilmoitusten, nuohoojan vikailmoitusten, muiden puuteilmoitusten perusteella ja asiakkaiden pyynnöstä. Liitteessä 2 on esitetty suunnitelma vuoden 2025 asuinrakennuksien valvonnasta ja turvallisuusviestinnästä kunnittain. Pelastusviranomaisen aloitteesta suoritettavat valvontakäynnit näissä kohteissa ovat maksuttomia ja kirjataan valvontalajina omavalvontakohteen tarkastus.



KUVA 9. Asuinrakennuksien turvallisuusviestintämateriaalia.

Mikäli asuinrakennuksessa on muita kohdetyyppejä, joiden perusteella valvontaväli on rakennukselle määritelty suurimman riskin mukaisesti, osa asuinrakennuksista on säännöllisen ja suunnitellun valvonnan piirissä. Muiden asunto-osakeyhtiöihin ja niihin verrattavien asuinrakennuksien, esimerkiksi kerrostalojen ja rivitalojen, valvonta toteutetaan pientalojen tapaan. Ennalta määritellyille kohteille lähetään massapostituksena turvallisuusviestintämateriaali 10 vuoden välein. Taloyhtiöille paloturvallisuuden itsearviointilomake on myös palautettavissa Etelä-Savon hyvinvointialueen sähköisessä asiointissa Suomi.fi -tunnistuksella. Taloyhtiön hallitus vastaa yhteistyössä asukkaiden ja toiminnanharjoittajien kanssa taloyhtiön turvallisuudesta. Pelastusviranomaisen valvontakäynnit kohdistuvat vain taloyhtiön hallinnoimiin yleisiin tiloihin. Pistokokeenomaisia valvontakäyntejä voidaan tehdä esimerkiksi suoritettun paloturvallisuuden

itsearviointilomakkeen ja Sisäministeriön tuottaman asuinalueuokituksen perusteella. Väestösuojien kunnossapitoa ja pelastussuunnitelmien laadintavelvoitteen noudattamista valvotaan asiakirjavalvontana ja valvontakäyntien yhteydessä.

3.3 Valvonnan kehityssuunnitelma 2025

Etelä-Savon hyvinvointialueen sopeuttamistoimiin liittyvässä YT-menettelyssä on esitetty vähennyksiä Onnettomuuksien ennaltaehkäisyn resursseihin. Vähennys olisi noin 2 henkilötyövuotta määrärahoista. Päivitetystä pelastustoimen palvelutasopäätöksen luonnoksessa tämä on huomioitu niin, että onnettomuuksien ehkäisyn tehtäviin vuosittain käytettävää kokonaistyöpanosta on vähennetty 13 henkilötyövuodesta 11 henkilötyövuoteen. Tämä vaikuttaa käytännössä niin, että pelastustoimen valvontatyöhön käytettävissä oleva työpanos vähenee ja turvallisuusviestinnän vuositavoitetta on laskettu 15 %:sta 12 %:iin vuodessa suhteessa maakunnan väkilukuun. Tämän johdosta pelastustoimen valvontatyötä ohjaavaa valvontasuunnitelmaa ja turvallisuusviestintätyötä ohjaavaa turvallisuusviestintäsuunnitelmaa vuodelle 2025 on tarkasteltu uudelleen.

Etelä-Savon pelastuslaitoksessa onnettomuuksien ennaltaehkäisyssä on käytössä riskiperusteinen valvonta. Keskeisiä valvontakohteita ovat erityisesti infrastruktuurin toiminnan kannalta merkittävät kohteet (A4), suuronnettomuuden vaaraa aiheuttavat kohteet (Tukesin lupa ja Seveso -kohteet, A6) sekä erilaiset poistumisturvallisuus selvitysvelvolliset kohteet (A1). Nämä kohderyhmät muodostavat vuosittain merkittävän osan suunnitellusta valvonnasta. Esitettyjen sopeuttamistoimien vuoksi valvontavälejä on pidennetty soveltuvin kohdetyypeissä mm. terveydenhuollon erityislaitoksissa ja vastaavissa (A110), pienissä päivähoitohuoneistoissa/päiväkodeissa (A200), pienissä liike/kokoontumistiloissa (A300) ja teollisuus- ja varastokohteissa (A4) sekä pudottamalla pieniä ympäristöluvattomia maatiloja sekä viljankuivaamoja (A510) pois suunnitellun valvonnan piiristä. A6-kohderyhmän osalta jakeluasemien ohjeellinen valvontaväli on jatkossa 48 kk, jota säädetään kohdekohtaisesti arvioivan palotarkastuksen riskiluvun perusteella. Resurssien pienentyessä tulee kehittää erityisesti A1 kohderyhmän henkilöturvallisuuskohteiden valvontavälien riskiperusteista arviointia, sillä nämä kohteet ovat verrattain lyhyellä valvontavälillä (kohteista yli 80 %, 12-60 kk).

Asuinrakennusten paloturvallisuuden itsearvioinnissa vanhoista palotarkastusalueista luovutaan ja siirrytään kunnittain osoitteelliseen järjestelmään. Alkuperäinen aluejako on pohjautunut pientalojen määrään ja myöhemmin paloturvallisuuden itsearvioinnin piiriin ovat tulleet myös vapaa-ajan asuinrakennukset sekä taloyhtiöt. Uudella järjestelmällä kaikki asuinrakennustyytit voidaan jakaa tasaisemmin 10 vuoden ajanjaksolle eikä kaupunkien keskustat tai vesistöalueet aiheuta enää vuosittaisiin määriin rajuja vaihteluita. Muutos samalla mahdollistaa tarvittavien resurssien suunnittelun ja myös muita kehittämistoimenpiteitä.

Taloyhtiöillä on jo vuoden 2024 ollut sähköisen asioinnin mahdollisuus paloturvallisuuden itsearvioinnissa. Pientaloille ja vapaa-ajan asuinrakennuksille selvitetään sähköisen asioinnin mahdollisuutta vuodelle 2025. Prosessissa tullaan käyttämään jatkossa apuna palveluntarjoajaa, joka on jo käytössä joillakin alueilla. Tämä säästää omaa työpanosta ja kustannuksia. Palotarkastusohjelman tietojen ajantasaisuus aiheuttaa haasteita itsearvioinnille. Omistajatiedot eivät välttämättä päivyty ohjelmaan ja myös kiinteistöjen käytössäolotiedot päivittyvät vaihtelevasti. Tietojen puutteellisuuden vuoksi posti palauttaa osan lähetetystä materiaalista takaisin. Tekoälypohjaista robotiikkasovellusta kehitetään avuksi prosessiin kohteiden listausten ajoon, kiinteistöjen omistajien osoitetietojen hakuun, palautuneiden itsearviointilomakkeiden kirjausten seulontaan

sekä valvontasovellukseen tehtäviin kirjauksiin. Kaikilla näillä toimilla saadaan vähennettyä tehtäviin käytettävää henkilötyöpanosta. Palauttamattomien itsearviointilomakkeiden osalta selvitetään tekoälyn mahdollisuuksia ko. kohteiden riskiperusteiseen seulontaan. Jos tällaisia mahdollisuuksia löytyy, suunnitellaan erikseen mitä toimia olisi kohdennettavissa korkeamman riskiprofiilin kohteisiin.

Pelastuslain 42 § mukaisiin ilmoituksiin (ns. paloriski-ilmoitukset) otetaan käyttöön palotarkastusohjelmasta erillinen seurantajärjestelmä. Tietoja toimitetaan säännöllisesti eteenpäin valtakunnallisen tilanteen seuraamiseksi. Näin saamme tarkempaa tietoa mm. kuinka paljon tehdään tarkastuksia, joissa on mukana muita viranomaisia, kuinka moneen kohteeseen suoritetaan myös jälkitarkastuksia ja mistä syistä ilmoitus on pääasiallisesti tehty. Yksittäisen kohteen valvontaprosessi voi kestää vuosia, edellyttäen useita tarkastuksia ja viranomaisyhteistyötä.

Edellisinä vuosina Etelä-Savossa aloitettiin hanke, jonka teemana on ikäihmisten kodinturvallisuuden parantaminen yhteistyössä kotihoidon ja muiden kotiin vietävien palvelujen kanssa. Perustetut yhteistoimintaryhmät jatkavat edelleen säännöllistä kokoontumista tietojen kokoamiseen ja hyvien käytänteiden jakamiseen. Koulutusta kodin turvallisuuden arvioimiseen tarjotaan kaksi kertaa vuodessa paloasemaryhmittäin. Yhteistyöllä voi olla PeL 42 § ilmoituksia kasvattava vaikutus.

Vuoden 2024 aikana on sovittu Etelä-Savon rakennusvalvontojen kanssa yhteistyöstä ns. yhteistoimintamuistiolla. Rakennusvalvontaviranomaisten ja pelastusviranomaisen välillä on Etelä-Savossa jo pitkään ollut käytössä toimiva yhteistyömalli, jossa pelastusviranomaisen tukee rakennusvalvontaviranomaisen työtä rakennushankkeiden lupakäsittelyssä ja rakentamisen aikana. Samalla toteutuu pelastuslain 27§ mukainen pelastusviranomaisen antama ohjaus ja neuvonta sekä pelastuslain 42§ mukainen viranomaisyhteistyö. Jatkossa säännöllisiä tapaamisia jatketaan 1-2 kertaa vuodessa tai tarvittaessa. Yhteisissä tapaamisissa käydään ajankohtaisia ja tiedon jakamista vaativia asioita läpi, niin että ne toimivat samalla toimintamalleja yhteensovittavina koulutustilaisuuksina.

Muuttuneen turvallisuustilanteen vuoksi valvontakäynneillä jatketaan omatoimisen varautumisen sekä väestönsuojien huollon- ja kunnossapidon teemoilla. Valvontakäyntien yhteydessä jaetaan mm. esitteitä omatoimiseen varautumiseen (72 h) asuinrakennuksiin ja väestönsuojallisiin kohteisiin väestönsuojan käyttö- ja huolto -opasta. Vakavissa tilanteissa viranomaiset kohdistavat rajalliset voimavaransa tilanteen ratkaisemiseen ja kaikista kiireellisimpiin tehtäviin. Siksi jokaisen on tärkeää osata erilaisissa tilanteissa toimimisen perustaidot ja varautua pärjäämään omillaan ainakin 72 tuntia.

4 Epäsäännöllisten valvontatoimenpiteiden suunnittelu

4.1 Epäsäännölliset valvontatoimenpiteet

Suunniteltujen yleisten palotarkastuksien lisäksi suoritetaan epäsäännöllisiä valvontatoimenpiteitä. Näitä ovat jälkipalotarkastus, erityinen palotarkastus ja ylimääräinen palotarkastus. Näiden lukumääriä voidaan karkeasti arvioida edellisten vuosien perusteella.

4.1.1 Jälkipalotarkastus ja jälkivalvonta asiakirjojen perusteella

Jälkipalotarkastus on paikan päällä tehtävä valvontakäynti, jossa valvotaan, että palotarkastuksessa annettuja korjausmääräyksiä on noudatettu. Jälkipalotarkastus tehdään korjausmääräysten määräaikojen umpeuduttua ennen seuraavaa yleistä palotarkastusta. Jälkipalotarkastus suoritetaan, kun on havaittu huomattavia, toistuvia palo- ja henkilöturvallisuutta vaarantavia puutteita tai mikäli asiakas ei tee niiden korjaamisesta sovittua ilmoitusta. Huomattava puute voi olla esimerkiksi puutteet poistumisjärjestelyissä tai turvallisuutta ylläpitävän laitteen toimimattomuus.

Jälkivalvontaa pyritään ensisijaisesti suorittamaan asiakirjojen perusteella. Korjausvelvoitteet voidaan hyväksyä suoritetuiksi asianmukaisten dokumenttien perusteella. Tällaisia dokumentteja ovat esim. tarkastuslaitoksen pöytäkirja, huoltoraportti, asiakirja, valokuva tai muu kirjallinen tiedonanto. Suullisen ilmoituksen perusteella jälkivalvontaa ei dokumentoida. Asiakirjojen toimitus kirjataan palotarkastusohjelmaan valvontalajina jälkivalvonta.

4.1.2 Tarkastus rakennushankkeen aikana (erityinen palotarkastus)

Pelastuslain 81a § on säädetty pelastusviranomaisen tarkastuksesta rakennushankkeen aikana. Säädös on uusi (voimaan 1.1.2024) ja se osaltaan selkeyttää pelastusviranomaisen roolia rakennushankkeen rakennusvaiheen aikana. Terminä tarkastus rakennushankkeen aikana sisältää lausunnon rakennuslupavaiheessa, tarvittaessa mukana olon aloituskokouksessa ja osallistumisen käyttöönottovaiheen katselmukseen.

Pelastusviranomaisen rooli rakentamisen ohjaamisessa on luonteeltaan asiakasta ohjaava ja neuvova. Pelastusviranomaisen ei suunnittelun ohjauksesta laadi erillistä päätöstä, vaan pelastusviranomaisen käy läpi suunnitelmat ja kommentoi kokonaisuutta tarvittaessa rakennusvalvonnalle. Asian käsittely toteutetaan kunkin rakennusvalvonnan kanssa sovittulla tavalla (erillinen lausunto tai Lupapiste).

Kohteet, joissa pelastuslain 81a § mukainen tarkastus rakennushankkeen aikana Etelä-Savon pelastusviranomaisen ja rakennusvalvonnan kesken tarvittaessa suoritetaan, on ohjeellisesti määritetty Pelastustoimen ja Etelä-Savon kuntien rakennusvalvontojen yhteistoimintamuistiossa (2024). Muistiossa oleva listaus on ohjeellinen, rakennusvalvonta harkitsee tarpeen aina tapauskohtaisesti.

4.1.3 Ylimääräinen palotarkastus

Ylimääräinen palotarkastus on pelastusviranomaisen päättämä valvontakäynti, jota ei ole ajoitettu ja kohdennettu valvontasuunnitelmassa. Ylimääräisiä palotarkastuksia suoritetaan harkinnan mukaan esim. asiakkaan pyynnöstä, yleisötapahtumiin, muiden viranomaisten pyynnöstä tai ilmoituksen perusteella, tarkastuslaitoksen pöytäkirjan tmv. asiakirjan perusteella tai palo- ja henkilöturvallisuuteen liittyvien puuteilmoitusten johdosta. Pyydetty ylimääräinen palotarkastus voidaan myös suorittaa yleisenä palotarkastuksena, jos tämä resurssien tehokkaan käytön kannalta on tarpeellista, esimerkiksi kohteeseen olisi tulossa yleinen palotarkastus heti valvontavuotta seuraavana vuonna.

4.2 Kemikaalikohteiden valvonta

Laki vaarallisten kemikaalien ja räjähteiden käsittelyn turvallisuudesta (390/2005) ja Valtioneuvoston asetus vaarallisten kemikaalien käsittelyn ja varastoinnin valvonnasta (685/2015) määrittelevät

pelastusviranomaiselle kuuluvat valvontatehtävät. Kemikaalikohteiden valvontaa suoritetaan yleisten palotarkastuksien yhteydessä. Näiden kohteiden valvonta on siten huomioitu säännöllisten valvontatoimenpiteiden suunnittelun yhteydessä. Jokainen ilmoitusrajan ylittävä kohde arvioidaan erikseen palo- ja räjähdysvaaran ja toimintaan liittyen riskien osalta. Arvioinnin perusteella määritetään kohteen valvontaväli. Valvonnassa kiinnitetään erityisesti huomiota tuotantolaitoksen turvalliseen käyttöön, laitoksen huoltoon ja kunnossapitoon, henkilöstön koulutukseen ja opastukseen sekä onnettomuuksien ehkäisyyn ja pelastustoiminnan organisointiin.

Mikäli vaarallisten kemikaalien määrä ylittää ilmoitusrajan, toiminnanharjoittajan on tehtävä ilmoitus vaarallisten kemikaalien vähäisestä teollisesta käsittelystä ja varastoinnista pelastusviranomaiselle kuukausi ennen toiminnan aloittamista. Ilmoituslomakkeet löytyvät pelastuslaitoksen www-sivuilta (www.pelastustoimi.fi/etela-savo) ja ilmoituksen voi tehdä sähköisenä sähköpostiin: kirjaamo@etelasavonha.fi. Ilmoituksesta tehdään kirjallinen päätös ja kohde tarkastetaan ennen toiminnan aloittamista. Päätös ja tarkastuspöytäkirja lähetetään tiedoksi kunnan ympäristönsuojeluviranomaiselle, rakennusvalvontaviranomaiselle sekä aluehallintoviranomaiselle (työsuojelu). Ilmoituksia käsittelee paloasemaryhmittäin nimetyt päällystöviranhaltijat.

Pelastusviranomainen myös valvoo sumutusöljypolttimella varustettujen öljylämmityslaitteistojen turvallisuutta suorittamalla öljylämmityslaitteistoon kohdennetun tarkastuksen kolmen kuukauden kuluessa siitä, kun toiminnanharjoittaja on saattanut käyttöönotettavan öljylämmityslaitteiston pelastuslaitoksen tietoon. Ennen tarkastusta on toimitettava jäljennös asennustyöstä annetusta todistuksesta sähköpostiin: kirjaamo@etelasavonha.fi tai tarkastuksen tekijälle joko postitse tai sähköpostitse.

Pelastusviranomainen valvoo pyroteknisten tuotteiden varastointia niiden kaupan yhteydessä. Toiminnanharjoittajan on tehtävä ilmoitus viimeistään kuukausi ennen luokkien F1-F3 ja P1 pyroteknisten tuotteiden varastoinnin aloittamista. Ilmoituksen perusteella voidaan antaa kirjallinen päätös, jossa asetetaan tarpeellisia ehtoja. Ilmoitus on kertaluonteinen, mutta se on uusittava, mikäli varastoinnissa tapahtuu merkittäviä muutoksia. Ilmoituksen voi tehdä kirjallisesti vapaamuotoisesti tai käyttämällä pelastuslaitoksen www-sivuilta löytyvää lomaketta. Ilmoitukset voi tehdä sähköisenä sähköpostiin: kirjaamo@etelasavonha.fi. Pelastusviranomainen suorittaa pyroteknisten tuotteiden varastointipaikkojen tarkastuksia niiden pääasiallisena myyntiaikana 27.12–31.12 sekä ns. venetsialaisten aikana. Tarkastuksessa valvotaan varastoinnin teknisen toteutuksen ja toimintatapojen vaatimustenmukaisuutta ja toimivuutta sekä sitä, että varastointi on säännösten ja päätöksen mukaista. Varastot ja myyntipisteet tarkastetaan toiminnan edellyttämässä laajuudessa riskinarviointiin perustuen. Uudet myyntipisteet tarkastetaan aina. Valvonnassa hyödynnetään myös itsearviointilomakkeita. Myyntipisteet voivat aloittaa varastoinnin ja ilotulitteiden myynnin, kun vastaavan hoitajan suorittamassa omavalvonnassa on todettu myynnin ja varastoinnin olevan räjähdelainsäädännön ja päätöksen mukaisia.

Pelastusviranomainen valvoo ilotulitteiden yksityiskäyttöä sekä pyroteknisten tuotteiden käyttöä erikoistehosteina. Yksityishenkilöiden ilotulitukset on kuluttajatuotteilla sallittu ilman ilmoitusta 31.12 klo 18.00- 1.1 klo 2.00 välisenä aikana. Yksityishenkilöiden ilotulitukset ovat kuluttajatuotteilla toistaiseksi sallittu ilman ilmoitusta myös elokuun viimeisenä lauantaina klo 18.00-02.00, jolloin vietetään veneily- ja mökkeilykauden päätösjuhlaa venetsialaisia. Raketteja saa ampua vain taajama-alueiden ulkopuolella vesistöjen välittömässä läheisyydessä. Päätös ei ole voimassa Ilmatieteenlaitoksen antaman maastopalovaroituksen aikana tai jos olosuhteet kuivuuden, tuulen tai muun syyn takia ovat sellaiset, että maastopalon tai muun tulipalon vaara on ilmeinen. Muuna aikana yksityistilaisuuksissa käytettävistä

(kuluttaja) ilotulitteista tulee tehdä ilmoitus viimeistään 5 vrk ennen ilotulitteiden käyttämistä. Ilmoituksen voi tehdä pelastuslaitoksen www-sivujen kautta. Ilmoituksen käsittelee paloasemaryhmän palopäällikkö. Ilmoituksesta voidaan tehdä päätös, jossa asetetaan käytölle tarpeellisia ehtoja tai kielletään ilotulitteiden käyttö, jos siitä aiheutuu erityistä vaaraa.

Ilmoitus pyroteknisten tuotteiden käytöstä erikoistehosteina yleisötapahtumassa on tehtävä vähintään 14 vrk ennen tilaisuuden järjestämistä. Ilmoituksen perusteella voidaan määrätä tarpeellisia ehtoja ja rajoituksia aiotulle käytölle. Pelastusviranomaisen voi myös kieltää käytön, jos siitä aiotussa paikassa ja aiottuna ajankohtana voidaan katsoa aiheuttavan ilmeistä henkilö-, ympäristö- tai omaisuusvahinkojen vaaraa. Pyroteknisten erikoistehosteiden käyttö yleisötilaisuuksissa voi olla yksi kriteeri, jonka johdosta yleisötilaisuuteen voidaan tehdä ylimääräinen palotarkastus. Ilmoituslomake pyroteknisten tuotteiden käytöstä on saatavilla pelastuslaitoksen ja pelastuslaitosten kumppanuusverkoston www-sivuilla ja ilmoituksen voi tehdä sähköisenä sähköpostiin: kirjaamo@etelasavonha.fi.

4.3 Pelastusviranomaisen muut valvontatoimenpiteet

4.3.1 Rakentamisen ja maankäytönsuunnittelun ohjaus

Etelä-Savon pelastuslaitos toimii asiantuntijana rakentamisen ohjauksessa ja valvonnassa siten kuin siitä kunnan rakennusvalvontaviranomaisen kanssa sovitaan pelastuslain 27 § mukaisesti. Pelastusviranomaisen voi myös toimia pelastustoimen asiantuntijana maankäytönsuunnittelun ohjauksessa antamalla pyynnöstä lausuntoja sekä osallistumalla viranomaisyhteistyöpalaveriin. Lausuntoja antavat nimetyt viranhaltijat yhteistyössä riskienhallintapäällikön kanssa. Rakennuslupamenettelyssä Etelä-Savon pelastuslaitos on pelastustoimen asiantuntijana rakennusvalvontaviranomaiselle. Tarvittaessa järjestetään rakentamiseen liittyvää suunnittelijoiden ohjaus- ja neuvontapalvelua, jolla vaikutetaan turvallisuuden kannalta onnistuneeseen lopputulokseen. Rakennusvalvonta harkitsee lausunnon tai tarkastuksen tarpeellisuuden aina tapauskohtaisesti.

4.3.2 Poistumisturvallisuusselvitykset

Poistumisturvallisuusselvityksen laatimisvelvoite perustuu pelastuslaissa 18 § säädettyyn poistumisturvallisuusvaatimukseen hoitolaitoksissa sekä palvelu- ja tukiasumisessa. Toiminnanharjoittaja laatii selvityksen ja toimittaa sen pelastusviranomaiselle. Pelastusviranomaisen tekee kirjallisen arvion siitä, toteutuuko pelastuslain 18 §:ssä säädetty vaatimus. Ennen arviota voidaan myös järjestää poistumiskoe. Mikäli poistumisturvallisuusvaatimus ei täyty, annetaan toiminnanharjoittajalle määräys laatia poistumisturvallisuuden toteuttamissuunnitelma määräajassa. Toteuttamissuunnitelmassa toiminnanharjoittaja määrittelee toimenpiteet ja aikataulun, jolla se saattaa poistumisturvallisuuden lain edellyttämälle tasolle. Pelastusviranomaisen arvioi toteuttamissuunnitelman. Mikäli toteuttamissuunnitelman toimenpiteet eivät ole riittäviä saattamaan poistumisturvallisuutta pelastuslain 18 § mukaiselle tasolle kohtuullisessa ajassa, pelastusviranomaisen antaa 21 § mukaisen toteuttamismääräyksen. Poistumisturvallisuusselvityksen ajanmukaisuutta ja soveltuvuutta sekä annettujen määräysten noudattamista valvotaan yleisten palotarkastuksien sekä jälkipalotarkastuksien yhteydessä. Toiminnanharjoittajan on tarkastettava ja päivitettävä poistumisturvallisuusselvitys vähintään 3 vuoden välein tai mikäli toiminnassa tapahtuu oleellisia poistumisturvallisuuteen vaikuttavia muutoksia.

4.3.3 Pelastussuunnitelmat

Pelastussuunnitelma laaditaan turvallisuuden varmistamiseksi kiinteistössä ja parhaimmillaan se toimii työkaluna kohteen turvallisuuden kehittämisessä. Neuvontaa ja ohjausta pelastussuunnitelmista annetaan pääsääntöisesti valvontakäyntien yhteydessä. Tällöin myös tarkastetaan suunnitelman sisältö ja ajantasaisuus. Uusissa kohteissa pelastussuunnitelman laatiminen huomioidaan rakennuslupalausunnossa ja tarkastuksen yhteydessä. Sähköisesti lähetettyjä pelastussuunnitelmia valvotaan asiakirjavalvontana ja niistä lähetetään asiakkaalle palaute. Palautteet kirjataan palotarkastusohjelmaan valvontalajina pelastussuunnitelman arviointi.

4.3.4 Pelastuslain 42 § mukaiset ilmoitukset

Pelastuslain 42 § mukaan, jos viranomaiset virkatoimiensa yhteydessä havaitsevat tai muutoin saavat tietää rakennuksessa, asunnossa tai muussa kohteessa ilmeisen palovaaran tai muun onnettomuusriskin, heidän tulee mahdollisten salassapitosäädösten estämättä ilmoittaa asiasta alueen pelastusviranomaiselle. Ilmoitusvelvollisuus koskee myös kuntaa, muuta julkisyhteisöä ja näiden palveluksessa olevaa henkilöstöä sekä hoitolaitoksen ylläpidosta huolehtivaa toiminnanharjoittajaa ja tämän palveluksessa olevaa henkilöstöä. Ilmoituksen voi tehdä pelastuslaitoksen tai pelastuslaitosten kumppanuusverkoston www-sivuilla sähköisen palvelun kautta. Ilmoitukset menevät paloasemaryhmien palopäälliköille, jotka liittävät ilmoituksen käsittelyyn ja valvontakäynnille osallistuvat viranomaiset. Yleensä ilmoitukset liittyvät huoneistossa olevaan palokuormaan, viallisiin sähkölaitteisiin tai siivottomuuteen. Koska syyt tilanteeseen voivat olla useasta eri tekijästä johtuvia, tulee tehtävään liittää muita tahoja. Taloyhtiöllä on ensisijainen vastuu huomauttaa asukasta palokuormasta tai siivottomuudesta. Sosiaaliviranomainen arvioi asukkaan sosiaalisen tuen tarvetta. Terveysvalvontaviranomainen ottaa kantaa terveydellisiin haittoihin. Lisäksi on arvioitava eläinsuojeluilmoituksen tarve, mikäli asunnossa on eläimiä. Mahdollinen väkivallanuhka voi edellyttää poliisin läsnäoloa.

Ilmoitukset ja niiden käsittelyyn liittyvät valvontakäynnit kirjataan palotarkastusohjelmaan. Valvontakäynti kirjataan ylimääräisenä palotarkastuksena. Mikäli käynnillä ei todeta pelastuslakiin liittyviä puutteita, käynti voidaan kirjata esim. neuvontana. Pöytäkirjat merkitään salassa pidettäväksi. Mikäli toiselle viranomaiselle tehdään ilmoitus-/kehoitus ryhtymisestä toimenpiteisiin, tulee se tehdä myös kirjallisesti palotarkastusohjelmassa.

4.3.5 Yleisötilaisuudet

Yleisötilaisuuden järjestäjä on veloitettu laatimaan PeL 16 §:n mukainen yleisötilaisuuden pelastussuunnitelma VnA 407/2011 3 § mukaisissa tilanteissa. Palopäällikkö ensisijaisesti organisoii oman alueensa osalta, kuka nimetyistä käsittelijöistä ryhtyy ko. tapahtuman asiaa hoitamaan. Yleisötilaisuuksien pelastussuunnitelmia valvotaan asiakirjavalvontana. Järjestäjälle annettu palaute kirjataan palotarkastusohjelmaan pelastussuunnitelman arviointina, jos mahdollista. Muussa tapauksessa asiakirjat ja lausunto kirjataan O-asemalle. Tapahtuman ajankohta ja pelastussuunnitelma lisätään pelastustoimen Jotke-järjestelmään.

Yleisötilaisuuden tarkastuksia suoritetaan tilaisuuksiin, joissa on huomattava henkilömäärä (tuhansia osallistujia), käytetään ilotulitteita tai pyroteknisiä tuotteita, tapahtumapaikan poistumisjärjestelyt ovat poikkeavat tai tapahtuman luonteen arvioidaan aiheuttavan erityistä vaaraa ihmisille. Kokoontumistiloissa ja

toreilla järjestettävät markkinat ja vastaavat katsotaan olevan normaalia toimintaa, mikä on huomioitu kohteiden pelastussuunnitelmissa ja järjestelyissä.

Poliisihallituksen suositus isompien ja riskialttiimpien tapahtumien ensiapuvalmiuden varmistamiseen ensihoidon kanssa on huomioitu ohjeissa. Yli 2000 hengen tapahtumiin tulee laatia erillinen ensiapusuunnitelma, jonka riittävydestä ensihoidon kenttäjohtaja antaa lausunnon.

Suurissa (tuhansia osallistujia) yleisötapahtumissa mm. rock-tapahtumissa turvallisuusjärjestelyitä valvotaan tarkastuksin yhteistyössä poliisin ja ensihoidon kanssa. Tilapäisten rakennelmien osalta yhteistyötä tehdään kuntien rakennusvalvontaviranomaisten kanssa. Pelastuslaitos antaa pyynnöstä lausuntoja mm. aluehallintoviraston yleisötilaisuuksien anniskelupaikoista. Tapahtuman tiedot toimitetaan alueen asemavastaavalle ja sopimushenkilöstölle. Tapahtumapaikkakunnalla työvuorossa oleva päätoiminen henkilöstö tai varallaolossa oleva ryhmänjohtaja käy tapahtumapaikalla tutustumassa turvallisuus- ja pelastusjärjestelyihin tapahtuman alkaessa. Lisäksi suurien tapahtumien tiedot toimitetaan Etelä-Savon hyvinvointialueen ensihoidon kenttäjohtajalle, hätäkeskukseen, ISTIKE:en, Eloisan tilannekeskukseen, Eloisan sosiaali- ja kriisipäivystykseen ja Itä-Suomen Sote-Valmiuskeskukseen.

4.3.6 Nuohoojien vikailmoitukset

Jos nuohooja havaitsee tulisijassa tai savuhormissa sellaisia vakavia vikoja tai puutteita, joista tulisijaa käytettäessä voi aiheutua tulipalon vaara, hänen on ilmoitettava niistä kirjallisesti pelastuslaitokselle. Jos nuohooja havaitsee sellaisia vakavia puutteita, jotka vaarantavat nuohouksen turvallisen suorittamisen, on hänen ilmoitettava myös niistä kirjallisesti pelastuslaitokselle. Etelä-Savon pelastuslaitos ottaa vastaa nuohoojien kirjalliset ilmoitukset paloasemaryhmittäin. Kirjallisen ilmoituksen voi tehdä sähköisesti sähköpostiin kirjaamo@etelasavon.fi tai pelastustoimi.fi sivuston kautta sähköisellä lomakkeella.

Ilmoitukset kirjataan palotarkastusohjelmaan ko. kiinteistöntietoihin valvontalajina nuohoojan vikailmoitus. Tarvittaessa kohteisiin voidaan tehdä ylimääräinen palotarkastus. Jos vikailmoituksen perusteella tehdään ilmoitus toiselle viranomaiselle esim. rakennusvalvonnalle, tehdään se kirjallisesti kiinteistöntietoihin valvontalajilla ilmoitus. Vakavasta puutteesta tulisija/savuhormi voidaan asettaa käyttökieltoon ja siitä tehdään kirjallinen päätös kiinteistöntietoihin.

4.3.7 Muu asiakirjavalvonta

Pelastusviranomaisen suorittaa myös asiakirjavalvontaa. Asiakirjavalvonnalla tarkoitetaan toiminnanharjoittajien laatimien dokumenttien, itsearviointien, tarkastuslaitosten pöytäkirjojen ja tarkastusliikkeiden raporttien käsittelyä sekä tallennusta valvontarekisteriin. Tällaisia ovat mm. pohjavesialueella olevien maanalaisten öljysäiliöiden tarkastuspöytäkirjat, räjähdys-suojausasiakirjat sekä tarkastuslaitosten käyttöönotto- ja määräaikaistarkastuspöytäkirjat mm. paloilmoin, sprinkleri, savunpoisto, putkistot, säiliöt, painelaitteet.

4.4 Valvontayhteistyö muiden viranomaisten ja tahojen kanssa

Pelastusviranomaisen vaikuttaa osaltaan muiden viranomaisten lupamenettelyyn antamalla lausuntoja. Pelastusviranomaisen osallistuu pyydettyä yhteistyössä toisten viranomaisten valvontakäynneille. Valvontayhteistyön lisäksi pyritään aktiiviseen tiedonvaihtoon. Esimerkkejä yhteistyötahoista (Taulukko 2).

Yhteistyötaho	Kuvaus yhteistyöstä
Kuntien maankäytönsuunnittelu	Pelastuslaitos toimii asiantuntijana vastuualueellaan antamalla pyynnöstä lausuntoja sekä osallistumalla yhteistyöpalaveriin.
Kuntien rakennusvalvontaviranomaiset	Pelastuslaitos antaa asiantuntijalausuntoja rakennuslupakäsittelyyn rakennusvalvonnan pyynnöstä. Suunnittelijoita ja rakentajia voidaan ohjata yhteistyössä rakennusvalvonnan kanssa. Katselmuksiin osallistutaan pyynnöstä.
Kuntien ja valtion ympäristöviranomaiset	Yhteistyötä on mm. maanalaisten öljysäiliöiden tai jakeluasemien valvonnassa. Yhteistyö kemikaali-ilmoitusten käsittelyssä. Valvontakäynneille osallistutaan pyynnöstä. Lausunnot ympäristöluupiin ympäristöviranomaisten pyynnöstä.
Kuntien terveysvalvontaviranomaiset	Pelastuslaitos tekee yhteistyötä mm. yleisötahtumien ja ravintoloiden valvonnassa. Myös yksityisasuntoihin tehdään valvontakäyntejä yhteistyössä terveystarkastajan, sosiaaliviranomaisen ja poliisin kanssa.
Sosiaaliviranomaiset	Viranhaltijan velvollisuus tehdä mm. lastensuojeluilmoitus, ilmoitus iäkkään henkilön palveluntarpeesta tai velvollisuus ohjata henkilö hakemaan sosiaalihuollon palveluja. Yhteistyö PeL 42 § mukaisissa ilmoituksissa.
Itä-Suomen poliisilaitos, poliisihallitus	Yhteistyö suurten yleisötilaisuuksien ennakkosuunnittelussa ja valvonnassa. Ravintoloiden teematakatukset. Pelastuslaitos antaa lausuntoja pyynnöstä mm. ammusvarastolupahakemuksiin sekä ammattimaisiin ilotulitusnäytöksiin. Ase-elinkeinolupien lausunnot ja palotarkastukset.
Turvallisuus- ja kemikaalivirasto (Tukes)	Pelastuslaitos osallistuu laajamittaisten kemikaalikohteiden valvontakäynneille pyynnöstä ja mahdollisuuksien mukaan. Lausunnot lupahakemuksiin pyynnöstä. Pyyntöä suoritetaan tilapäisten räjähdesarastojen käyttöönottotarkastuksia. Kuluttajaturvallisuuteen liittyvää yhteistyötä.
Paloteknisten laitteiden tarkastuslaitokset	Tarkastuksiin osallistutaan tarvittaessa ja harkinnan mukaan. Asiakirjavalvontaa tehdään tarkastuslaitoksien toimittamien dokumenttien perusteella. Tarkastuslaitoksilla on velvollisuus ilmoittaa pelastustoimen laitteiden vakavista puutteista pelastusviranomaiselle.
Nuohosalan yritykset	Nuohoojat tekevät vikailmoituksia havaitsemistaan vakavista turvallisuuspuutteista. Pelastusviranomaisen voi asettaa tulisiijat käyttökieltoon kirjallisella menettelyllä tai ylimääräisellä palotarkastuksella.

Taulukko 2. Esimerkkejä yhteistyötahoista.

5 Yhteenvedo kalenterivuoden valvonnasta

Suunniteltu kohteiden lukumäärä perustuu palotarkastusohjelmasta ennen 17.10.2024 otettuihin tietoihin. Esitetyt valvontamäärät tarkennetaan vuoden 2025 lopussa PRONTO-tietokantaan sekä Etelä-Savon hyvinvointialueen pelastustoimen tilinpäätökseen. Poikkeamat suunnitellusta lukumäärästä johtuvat pääsääntöisesti rakennusten käyttötarkoitusten muuttumisesta, toiminnan loppumisesta tai kohteen palotarkastusvälin uudelleen arvioinnista kesken valvontavuoden. Lukumäärien määrittelyä vaikeuttavat myös väestötietojärjestelmän vanhentuneet tiedot. Koska suunnittelu on tehty ennen valvontavuoden 2024 päättymistä, lukumäärässä ei voida huomioida mahdollisesti vuonna 2024 valvomatta jääneitä kohteita. Nämä kohteet huomioidaan suunnittelussa vuoden 2024 valvontatilaston ottamisen jälkeen.

KOHDE	KOhteiden LUKUMÄÄRÄ (1)	SUUNNITELLUT VALVONTATOIMENPITEET (2)
A1 Ympäri vuorokautisessa käytössä olevat kohteet	303	73
A2 Opetusrakennukset ja päiväkodit	166	33
A3 Kokoontumis- ja liiketilat	611	64
A4 Teollisuus- ja varastorakennukset	528	70
A5 Maatalousrakennukset	493	25
A6 Muut rakennukset	273	32
Asuinrakennukset	46 314 ⁽³⁾	⁽⁴⁾
Vapaa-ajan rakennukset	46 518 ⁽³⁾	⁽⁴⁾
YHTEENSÄ	95 206	297

1) Kohteiden lukumäärä Merlot palotarkastusohjelmassa (Pronto2) 17.10.2024.

2) Suunniteltu määrä Merlot palotarkastusohjelmassa 17.10.2024. 3) Lukumäärä Tilastokeskus 2022

4) Mikäli itsearviointikohteiden vastauksissa havaitaan jotain sellaista, joka edellyttää kiinteistön valvontakäynnin tarvetta, suoritetaan kohteeseen palotarkastus riskienarviointiin perustuen.

Taulukko 3. Yhteenvedo kalenterivuoden 2025 suunnitellusta valvonnasta.

Liitteessä 2 on suunniteltu asuinrakennuksien valvonta ja turvallisuusviestintä kunnittain. Alla olevassa Taulukossa 4 on esitetty arvio vuoden 2025 epäsäännöllisistä valvontatoimenpiteistä.

Arvio lukumäärästä	
Jälkipalotarkastus	13
Eriyinen palotarkastus	60
Ylimääräinen palotarkastus	23
Muut palotarkastukset ⁽¹⁾	175
Asuinrakennuksien itsearviointi	2661
Pelastussuunnitelmien arvioinnit (kaikki)	27
Paloteknisten laitteistojen pöytäkirjat	343
Muu asiakirjavalvonta ⁽²⁾	54
Kemikaalilainsäädännön nojalla tehtävä valvonta ⁽³⁾	241
Asiantuntijapalvelut ⁽⁴⁾	277
Poistumisturvallisuus selvityksien käsittely	14
YHTEENSÄ	3888

1) Merlot Pronto2 –tilasto laskee mukaan mm. yleisötilaisuuksien tarkastuksia, asiakirjojen perusteella suoritettu jälkivalvonta, neuvonta- ja ohjauskäyntejä, käyttöönotto- tai muiden viranomaisten tarkastuksille osallistuminen.

- 2) Mm. väestönsuojien tarkastuksen ja ilmanvaihdon puhdistuksen pöytäkirjat jne.
3) Kemikaalipäätökset, tarkastukset ml. nestekaasu ja ilotulitteet, öljylämmityslaitteistojen tarkastukset sekä öljysäiliöiden tarkastuspöytäkirjat
4) Rakentamisen ohjaukseen liittyvät toimenpiteet mm. rakentamisen neuvonta/ohjaus, lausunnot lupiin ja kaavoitukseen

Taulukko 4. Arvio epäsäännöllisistä valvontatoimenpiteistä edellisten vuosien perusteella.

6 Valvonnan toteutumisen seuranta ja resurssit

Suunniteltua ja toteutunutta valvontaa seurataan määrällisesti sekä laadullisesti erilaisilla mittareilla. Valvontaan käytettävät resurssit määritetään Etelä-Savon hyvinvointialueen pelastustoimen palvelutasopäätöksessä.

6.1 Valvonnan toteutumisen seuranta

Suunniteltua ja toteutunutta valvontaa seurataan määrällisesti osana talousarvio seurantaa ja omavalvontaa vuoden varrella. Etelä-Savon pelastuslaitoksessa on käytössä Merlot – palotarkastusohjelma, jolla ylläpidetään valvonnan toteuttamisen, seurannan ja kehittämisen kannalta tarpeellista valvontarekisteriä. Rekisteriin kirjataan valvonnan kannalta olennaiset tiedot valvontakohteista sekä valvontakohteisiin suoritettavat toimenpiteet. Suunnitellun valvonnan osalta tavoite on, että valvonta on suoritettu 1.12.2025 mennessä. Tarkennettu suunniteltu määrä ja toteutunut valvonta tilastoidaan PRONTO:on, Etelä-Savon hyvinvointialueen pelastustoimen tilinpäätökseen ja omavalvontaraporttiin.

6.2 Valvonnan laadun seuranta

Palvelun ominaisuudet, jotka vaikuttavat määräaikaisen palotarkastuksen ennaltaehkäisevään vaikutukseen ja sen suoriin vaikutuksiin kohteessa, ovat usean ominaisuuden summa, joista yksi on laadulliset tekijät. Laadullisiin tekijöihin kuuluvat esim. kohteeseen käytetty aika, käytetty resurssi, tarkastajan ja asiakkaan välinen vuorovaikutus, mitkä kaikki osaltaan heijastuvat lopulta asiakaskokemukseen.⁷

Valvontakäyntien laatua ja sen tasoa arvioidaan sekä seurataan säännöllisesti. Tasaisuutta pyritään pitämään yllä mm. henkilökunnan säännöllisellä koulutuksella. Valvonnan laatua on aiemmin seurattu Innolink Oy:n seurantajärjestelmällä. Saatuja tuloksia on hyödynnetty valvontatoiminnan laadun kehittämisessä. Vuoden 2023 alussa asiakaspalautteeseen otettiin käyttöön Webropol, minkä kautta asiakaspalautetta kerätään jatkuvalla kyselyllä. Palautetta palveluista voidaan myös antaa pelastustoimi.fi -sivuston ja Etelä-Savon hyvinvointialueen www-sivujen kautta. Palautteen avulla voimme parantaa palveluja ja asiakaskohtauksia.

Asiakkaiden kokemusten ja palautteiden lisäksi seurataan vuosittain palotarkastuspöytäkirjojen tasoa ja määrämuotoisuutta. Sisäistä asiakirjojen laadun seurantaa tehdään pistokokeenomaisesti. Tarkasteluissa katsotaan, että asiakirjat täyttävät hyvän hallinnon periaatteita pelastuslain 80 § mukaisesti. Lisäksi huomiota kiinnitetään annettuihin korjausmääräyksiin, niiden määräaikoihin, perusteluihin sekä jälkivalvontaan (jälkipalotarkastukset sekä asiakirjojen suoritettava jälkivalvonta). Valvonnan sisältöön ja prosessiin kuuluu

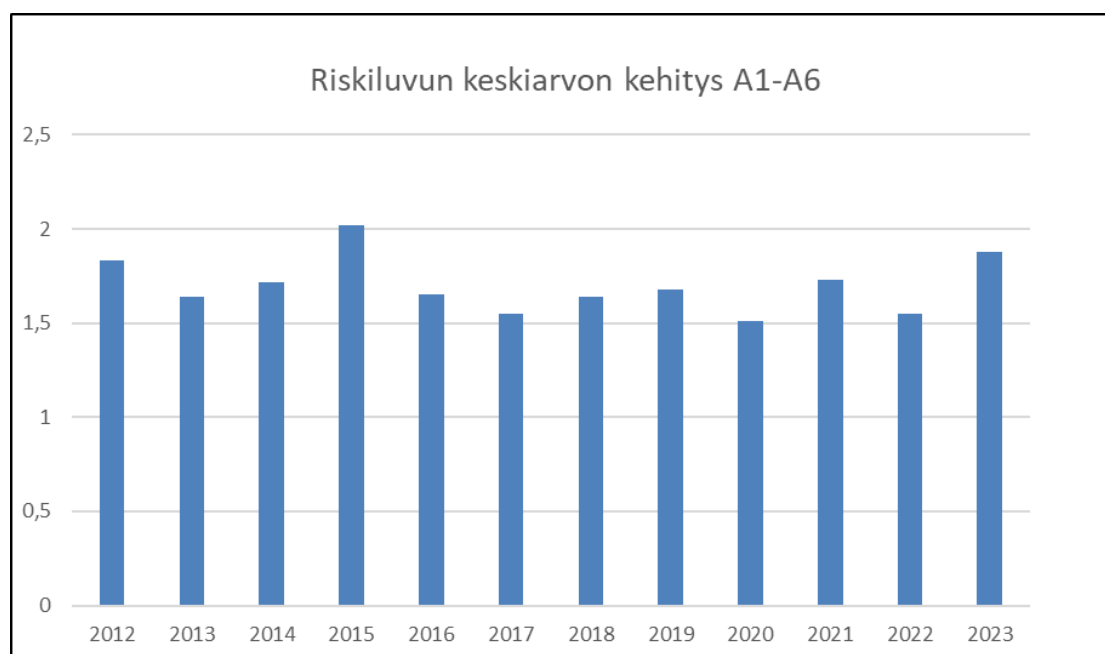
⁷ Taloudellisten arviointimenetelmien soveltuvuus pelastustoimen palvelujen optimoinnissa -hanke

oleellisena osana myös annettujen korjausmääräysten noudattamisen valvonta. Jälkivalvonnan toteuttamisen arvioidaan parantavan valvonnan vaikuttavuutta.

6.3 Valvonnan vaikuttavuuden arviointi

Valvontatoimien vaikuttavuus ja valvonnan ennaltaehkäisevä vaikutus ovat vaikeasti mitattavissa olevia asioita. Etelä-Savon hyvinvointialueen pelastustoimen palvelutasopäätöksessä valvonnan toteutumisen ja asumisen turvallisuuden edistämisen indikaattoreina on käytetty alueella tapahtuneita tulipaloja, palokuolemia ja suoritettujen palotarkastusten lukumäärää. Lisäksi käytetään muita pelastustoimen PRONTO:n tietokannan mittareita. Kaikkiin mittareihin liittyy tekijöitä, jotka ovat myös muista seikoista kuin valvontatoiminnan onnistumisesta riippuvaisia. Mittarit eivät pysty huomiomaan esimerkiksi matkailijoiden ja loma-asukkaiden maakunnassa välillisesti aiheuttamia onnettomuuksia, jos arvoja lasketaan suhteessa vakinaiseen väestömäärään.

Arvioivan palotarkastuksen riskiluvun uskotaan kuitenkin olevan tulevaisuuden mittari, jonka vaikutukset ovat mitattavissa pitkän aikavälin jälkeen, kun arviointeja on tehty erilaisista kohteista riittävän paljon (kuva 9). Arviointien lukumäärä vaikuttaa johtopäätösten luotettavuuteen. Eri kohdetyypeillä on erilaiset valvontavälit ja arvioitavat kohteet vaihtuvat vuosittain. Riskilukua voidaan käyttää yksittäisten kohteiden ja kohderyhmien turvallisuuskehityksen seurannassa. Yleensä pienimmät riskiluvut ovat kohteissa, joissa riskien on arvioitu olevan suurimmat, joten yksistään tätä tunnuslukua ei voi käyttää valvonnan kohdentamisena.



KUVA 10. Pelastussuunnitelmavelvollisten kohteiden arvioinnit vuosina 2012-2023.

Yksi palvelutasopäätöksessä käytetty indikaattori on palokuolemien määrä. Etelä-Savossa palokuolemien määrä on 100 000 asukasta kohti 0,77, kun valtakunnan vertailuluku on 1.08 (2023). Vuosina 2012–2023

palokuolleiden määrä on ollut 0-5 henkilöä vuodessa.⁸ Ajallisesti palokuolemat ovat painottuneet maaliskuusta syyskuuhun ja ikäryhmistä korostuu työikäiset eli 25-64 -vuotiaat. Palokuolleista valtaosa on miehiä. Tulipaloja tapahtuu niin pientaloissa kuin kerrostaloissa, ja pääasiallinen aiheuttaja on ihmisen toiminta esim. tupakointi, huolimaton tulenkäsittely tai ruuanvalmistus. Ihmisen toimintaan vaikutetaan ennen kaikkea turvallisuusviestinnän keinoin.

Toinen palvelutasopäätöksessä käytetty indikaattori on tulipalojen määrä. Alla olevaan taulukkoon on kerätty asuinrakennuksien ja vapaa-ajan asuinrakennuksien rakennuspalot sekä rakennuspalovaarat vuosina 2012–2023 Etelä-Savon pelastuslaitoksen alueella.

VUOSI	Asuinrakennukset	Vapaa-ajan asuinrakennukset	Yhteensä
2012	104	18	124
2013	100	15	115
2014	80	7	87
2015	90	11	101
2016	79	21	100
2017	65	7	72
2018	70	7	77
2019	73	9	82
2020	73	10	83
2021	68	7	75
2022	57	6	63
2023	70	9	79
Keskiarvo	77,4	10,6	88,2

Taulukko 5. Asuinrakennuksien rakennuspalot ja rakennuspalovaarat.

Palotarkastuksien toteutuneita määriä seurataan Etelä-Savon hyvinvointialueen pelastustoimen johtoryhmässä (Taulukko 6).

KOHDERYHMÄ	2019	2020	2021	2022	2023
A1 Ympärivuorokautisessa käytössä olevat kohteet	99	77	98	93	80
A2 Opetusrakennukset ja päiväkodit	32	44	49	37	37
A3 Kokoontumis- ja liiketilat	84	91	100	145	109
A4 Teollisuus- ja varastorakennukset	91	66	121	122	107
A5 Maatalousrakennukset	46	27	67	60	43
A6 Muut rakennukset	67	44	57	52	58
YHTEENSÄ	419	349	492	509	434

Taulukko 6. Suoritetut yleiset palotarkastukset 2019–2023.

Taloudellisten arviointimenetelmien soveltuvuus pelastustoimen palvelujen optimoinnissa – hankkeessa todettiin, että määräaikaisten palotarkastuksien nettohyöty vaikuttaisi saavuttavan positiivisen nettohyödyn kaikissa kohderyhmissä erittäin matalillakin ennaltaehkäisevien toimenpiteiden osuuksilla. Mutta vain harvassa kohderyhmässä pystyttiin havainnoimaan tilastollisesti merkitseviä vaikutuksia. Edellytykset vähentää onnettomuusriskiä ja ennaltaehkäistä onnettomuuksien toteutumista ovat todennäköisesti erilaiset

⁸ Pelastustoimen PRONTO-tietokanta

kohderyhmien välillä. Erojen tulisikin heijastua myös määräaikaisen palotarkastuksen ominaisuuksiin eri kohderyhmien välillä. Tämän vuoksi valvontasuunnitelman luvussa 2.2 on huomioitu aiempia valvontasuunnitelmia tarkemmin valvonnassa painotettavat kohdetyypit sekä valvonnassa painotettavia asioita kohderyhmittäin. Pienikin parannus valvonnan ennaltaehkäisevässä vaikutuksessa voi johtaa merkittävään yhteiskunnalliseen hyötyyn.

6.4 Valvonnan resurssit

Valvontaan käytettävät resurssit määritetään Etelä-Savon hyvinvointialueen pelastustoimen palvelutasopäätöksessä. Henkilöstösuunnitelma tarkistetaan vuosittain talousarvion yhteydessä. Suurin osa valvontatyötä tekevistä osallistuu myös esimerkiksi hälytystehtäviin, sillä resurssina käytetään lähes koko henkilöstöä. Yritysten ja laitosten (A1-A6) yleisiä palotarkastuksia tekevät pääasiassa päällystöviranhaltijat, joidenkin kohteiden myös alipäällystö. Päiväkotien palotarkastuksia tekevät pääasiassa alipäällystö ja miehistö turvallisuusviestintäkäyntien yhteydessä. Paloinsinööri antaa työpanoksensa etenkin rakentamisen ja maankäytön ohjaukseen. Kemikaalikohteiden valvontaa suoritetaan yleisten palotarkastuksien yhteydessä. Uusien kohteiden osalta valvonta suoritetaan niihin erikoistuneiden viranhaltijoiden toimesta.

Palopäälliköt koordinoivat ja vastaavat paloasemaryhmiensä alueella valvontakohteiden jaon ja seurannan. **Paloasemaryhmittäin on nimetty vastuuhenkilöt.** Vastuuhenkilö vastaa siitä, että palvelualueen suunnitellut valvontakäynnit tulevat tehdyksi. **Valvontatyön edistymistä seurataan lisäksi vuoden varrella riskienhallintapäällikön kanssa paloasemaryhmäkohtaisten palaverien kautta.** Resurssina palotarkastusten tekemisessä käytetään pääasiassa palvelualueen henkilöstöä. Toimipistevastaavat tekevät vastuualueensa työn lisäksi muita tehtäviä pelastustoimen tehtäväkentässä. Valvontatyöhön käytettävää ja tarvittavaa resurssia on siten hankala arvioida tarkasti, koska henkilöt osallistuvat valvontatyön lisäksi esimerkiksi turvallisuusviestintään ja hälytystehtäviin.

Etelä-Savon hyvinvointialueen sopeuttamistoimiin liittyvässä YT-menettelyssä on esitetty vähennyksiä onnettomuuksien ennaltaehkäisyn resursseihin. Vähennys olisi noin 2 henkilötyövuotta määrärahoista. Päivityksessä pelastustoimen palvelutasopäätöksen luonnoksessa tämä on huomioitu niin, että onnettomuuksien ehkäisyn tehtäviin vuosittain käytettävää kokonaistyöpanosta on vähennetty 13 henkilötyövuodesta 11 henkilötyövuoteen. Tämä vaikuttaa käytännössä niin, että pelastustoimen valvontatyöhön käytettävissä oleva työpanos vähenee. **Valvontaan käytettävän resurssin vähenemistä pyritään kompensoimaan edellä luvussa 3.3. esitetyillä keinoilla.**

7 Valvonnan toteutumisen arviointia

Vuoden 2024 osalta valvontavuosi on vielä kesken ja tavoite on, että suunniteltu valvonta on suoritettu ja kirjattu 1.12.2024 mennessä. Seurantapalaverien perusteella ennuste on, että asetetut valvontatavoitteet saavutetaan suunnitellun valvonnan osalta vuoden loppuun mennessä. Vuodelle suunniteltujen valvontakohteiden määrä oli 425 kpl. Vuodelta 2023 siirrettäviä kohteita oli yhteensä 54 kpl ja nämä kohteet on priorisoitu valvontalistoilla ensimmäisiksi. Tältä osin valvontasuunnitelmassa 2024 esitetyt suunnitellut valvontamäärät tulevat tarkentumaan. Lopullinen toteuma kirjataan PRONTO:on 15.1.2025 mennessä. Valvonnan toteutumisesta tehdään erillinen arviointiraportti johtoryhmälle tilastoinnin yhteydessä. Raportissa arvioidaan mm. valvonnan toteumaa, laatua ja vaikuttavuutta sekä esitetään kehittämiselle painopisteitä seuraavalle vuodelle.

Alla olevassa taulukossa on alustava kooste vuoden 2024 epäsäännöllisistä valvontatoimenpiteistä PRONTO:n jaottelun mukaisesti (tilanne 8.11.2024).

	Lukumäärä
Jälkipalotarkastus	9
Eriytynen palotarkastus (tarkastus rakennushankkeen aikana)	30
Ylimääräinen palotarkastus	19
Muut palotarkastukset	145
Yleisötilaisuuksien palotarkastukset	6
Asiakirjavalvonta	2815
Kemikaalilainsäädännön nojalla tehtävä valvonta	115
Asiantuntijapalvelut	232
Poistumisturvallisuus selvityksien käsittely	10
YHTEENSÄ	3381

Taulukko 7. Epäsäännöllisen valvonnan tilanne 8.11.2024.

Epäsäännöllisen valvonnan osalta mm. erityisissä palotarkastuksissa (tarkastus rakennushankkeen aikana) lukumäärä jää takavuotia vähäisemmäksi. Suhdanteista johtuen rakentaminen on vähäistä. Tämä näkyy myös annettujen rakennuslupalausuntojen määrässä. Asiantuntijapalveluissa näkyvät toisaalta uusien energiamuotojen nousu mm. tuulivoimat, aurinkovoimat, akkuvarastot. Lausuntoja on annettu näihin liittyen erityisesti kaavoitukseen.

Korona-aikojen jälkeen yleisötilaisuuksia on järjestetty tavanomaisesti ja suurimmat yleisötilaisuudet on tarkastettu. Vuoden aikana tapahtumien käsittelyohjeistusta täydennettiin Poliisihallituksen suosituksen mukaisesti niin, että yli 2000 henkilön yleisötilaisuuksiin tulee laatia erillinen ensiapusuunnitelma. Ensiapusuunnitelmat käyvät Etelä-Savon hyvinvointialueen ensihoidon puolella lausunnolla.

Venetsialaisten ilotulitteiden ampumisesta yksityistilaisuuksissa kuluttajatuotteilla ilman ilmoitusta tehtiin toistaiseksi voimassa oleva viranhaltijapäätös elokuussa. Käytäntöä arvioidaan uudelleen vuodelle 2025 saatujen palautteiden vuoksi. Venetsialaisten ilotulitteiden ampumisen vapauttaminen osaltaan vähentää ilotulitteiden ampumisesta käsiteltäviä ilmoituksia ko. aikana, mutta osaltaan hieman lisää ilotulitteiden tilapäisen varastoinnin ilmoituksia, niistä tehtäviä päätöksiä ja myyntipisteiden tarkastuksia. Odotettavissa

on, että venetsialaisten ”vapauttamisen” jälkeen, näitä tilapäisiä myyntipisteitä tulee seuraavalle vuodelle enemmän.

Vuoden alun päivitysajon jälkeen asuinrakennusten paloturvallisuuden itsearviointia vaativia kohteita oli yli 3900 kiinteistöä. Asuinrakennusten itsearvioinnin osalta tavoite oli lähettää turvallisuusviestintämateriaali jo ennen kesää. Monissa kunnissa aikataulu kuitenkin viivästyi ja itsearviointimateriaalit ovat lähteneet pääosin heinäkuun jälkeen. Tämä voi näkyä vuoden lopullisessa tilastoinnissa, sillä kaikkien lomakkeiden palautukset eivät ehdi tilastoitua oikealle valvontavuodelle. Taloyhtiöiden paloturvallisuuden itsearviointiin otettiin käyttöön sähköinen asiointi, jossa asiakkaalle voidaan antaa myös suoraan palaute suoritetusta itsearvioinnista. Sähköisestä asiointimahdollisuudesta huolimatta, osa palauttaa lomakkeen perinteisesti postitse. Sähköisen asiointimahdollisuutta selvitetään ensi vuodelle myös pientaloille ja vapaa-ajan asuinrakennuksille, sillä valtakunnallisen OE-sovelluksen kehitys on viivästynyt vuosi vuodelta.

Asuinrakennusten osalta paloturvallisuuden itsearviointi on vielä kesken. Jo käsitellyiden lomakkeiden perusteella vapaa-ajan asuinrakennuksissa ilmoitettuja puutteita on pientaloja enemmän. Puutteet liittyvät erityisesti osoitumerkintöihin. Opaste ei ole riittävän suuri, ei näy tielle tai ei näy pimeässä. Kesämökeillä puutteet liittyvät myös palovaroittimiin. Niitä on liian vähän tai niiden säännöllisestä testauksesta ei ole huolehdittu. Puutteita on myös varatiejärjestelyissä, ikkunoita ei ole varustettu kiinteillä avauskahvoilla. Pientaloissa ilmoitettuja puutteita on vähemmän, mutta puutteet ovat samankaltaisia kuin vapaa-ajan asuinrakennuksissa. Taloyhtiöiden osalta ilmoitetut puutteet ovat vuosittain samoja. Pelastussuunnitelma ei ole ajan tasalla tai siitä ei ole tiedotettu riittävästi. Ilmanvaihdon puhdistukseen tai alkusammutuskalustoon liittyen on ilmoitettuja puutteita. Asuinrakennusten paloturvallisuuden itsearvioinnissa saatuja tuloksia hyödynnetään erityisesti turvallisuusviestinnässä niin tapahtumissa kuin sosiaalisessa mediassa.



KUVA 11. Asuinrakennusten paloturvallisuuden itsearvioinnissa saatuja tuloksia hyödynnetään turvallisuusviestinnässä.

Vuoden aikana jatkettiin Eloisan Ikääntyneiden palveluiden ja Pelastus- ja turvallisuuspalveluiden yhteistyötä ikäihmisten asumisturvallisuuden parantamiseksi. Kotiin vietävien palveluiden parissa työskentelevät henkilöt saivat koulutusta kodin turvallisuudesta ja sen havainnoinnista lomakkeen avulla. Koulutusta järjestettiin kaksi kertaa paloasemaryhmittäin vuoden aikana. Yhteistoimintaryhmät kokoontuvat säännöllisesti tietojen kokoamiseen ja hyvien käytänteiden jakamiseen ikääntyvien asumisturvallisuuden kehittämiseksi.

Asumisen turvallisuuteen liittyvät myös ns. paloriski-ilmoitukset. Tähän mennessä paloriski-ilmoituksia on tullut noin 30 kappaletta, joista 26:een on suoritettu valvontakäynti. Valtakunnallisen seurannan ja tietojen keräämisen vuoksi prosessia kehitetään seuraavalle vuodelle. Valtaosa ilmoituksista liittyy siivottomuuteen ja henkilön rajoittuneeseen toimintakykyyn, jolloin sosiaalipuolen kanssa tehtävä yhteistyö korostuu.

Etelä-Savon pelastuslaitos osallistuu aktiivisesti Pelastuslaitosten kumppanuusverkoston asiantuntijaverkostojen toimintaan. Verkostotyö osaltaan yhdenmukaistaa toimintatapoja ja parantaa palvelujen laatua. Henkilöstön osaamista voidaan myös kehittää verkostojen kautta järjestettävillä valtakunnallisilla koulutuksilla. Vuoden aikana verkostojen kautta saatiin valtakunnallisesti koulutusta mm. räjähdysvaarallisista tiloista sekä hallintopakkeinoista.

Määritelmät

A1	Ympäri vuorokautisessa käytössä olevat kohteet esim. sairaalat, terveyskeskusten vuodeosastot ja palvelutalot.
A2	Opetusrakennukset ja päiväkodit.
A3	Kokoontumis- ja liiketilat esim. ravintolat, kirjastot, myymälät.
A4	Teollisuus- ja varistorakennukset sis. myös energiatuotannon sekä infrastruktuurin kannalta merkittävät rakennukset.
A5	Maatalousrakennukset.
A6	Muut rakennukset ja kohteet esim. toimisto- ja työpaikkatilat, paloasemat, turvetuotanto ja kemikaaleja varastoivat kohteet.
Arvioivan palotarkastuksen riskiluku	Yleisen palotarkastuksen yhteydessä tehty yksinkertainen arviointi, jolla kohteelle saadaan riskiluku. Mitä pienempi riskiluku on, sitä paremmin turvallisuusasiat kohteessa ovat.
Asiakirjavalvonta	Asiakirjavalvontaa ovat dokumenttien perusteella tehdyt viranomaispäätökset ja muut toimenpiteet, jotka kohdistuvat valvonnan kohteena oleviin rakennuksiin, toiminnallisiin kokonaisuuksiin tai mm. yleisötilaisuuksiin.
Paloturvallisuuden itsearviointi	Kiinteistön omistaja tai haltija suorittaa omatoimisen turvallisuustarkastuksen rakennuksessa pelastuslaitoksen lähettämän turvallisuusviestintämateriaalin avulla.
Eriytynen palotarkastus	Uudisrakennuksessa tai saneerauskohteessa tehtävä valvontakäynti, jonka rakennusvalvontaviranomainen on määritellyt käyttöönottotarkastuksen ja toiminnan aloittamisen ehdoksi. 1.1.2024 jälkeen terminä Tarkastus rakennushankkeen aikana.
Jälkipalotarkastus	Fyysinen valvontakäynti, jolla valvotaan, että aiemmassa palotarkastuksessa annettuja korjausmääräyksiä on noudatettu. Jälkipalotarkastus toimitetaan palotarkastuksella annettujen määräaikaisten umpeuduttua, ennen seuraavaa yleistä palotarkastusta.
Jälkivalvonta	Tarkoittaa palotarkastuksen jälkeen tehtyä valvontaa asiakirjojen perusteella. Palotarkastuksen korjausveloitteet voidaan hyväksyä suoritetuiksi asianmukaisten dokumenttien perusteella esim. todistus tai pöytäkirja. Asiakirjojen toimitus tai muu tiedoksianto kirjataan palotarkastusohjelmaan valvontalajina Jälkivalvonta.
Valvonta	Toimintaa, jolla selvitetään ja todetaan, täyttääkö valvontakohteelle asetetut vaatimukset.
Valvontakohte	Toimivaltaisen viranomaistoimijan valvonnan alaisuuteen kuuluva havainnointikohte, joka on toiminnan, toimijan tai toimintapaikan yhdistelmä. Valvontakohte voi olla useita rakennuksia käsittävä toiminnallinen kokonaisuus.
Valvontatoimenpiteet	Pelastuslain 78 §:n muilla ”valvontatehtävän edellyttämällä toimenpiteillä” tarkoitetaan erityisesti asiakirjavalvontaa, jonka tarkoituksena on varmistaa pelastuslaissa ja muissa erityislaissa säädettyjen veloitteiden noudattamista kohteessa. Asiakirjoista tehtyjen havaintojen perusteella voidaan käynnistää valvontatoimenpiteitä esim. palotarkastus tai muu valvontakäynti, jonka yhteydessä annetaan neuvontaa ja ohjausta.
Yleinen palotarkastus	Valvontasuunnitelman mukaisin määrävällein tehtävä palotarkastus.
Ylimääräinen palotarkastus	Pelastusviranomaisen harkinnan mukaan suoritettava valvontakäynti, jota ei ole ajoitettu ja kohdennettu valvontasuunnitelmassa esim. teematarkastukset muiden viranomaisten kanssa. Jos tarkastuksen laajuus vastaa yleistä palotarkastusta, tarkastus voidaan kirjata yleisenä palotarkastuksena.

Palkki osoittaa suositellun minimi- ja maksimivalvontavälin. Numero ilmoittaa kohdetyyppin keskimääräisen valvontavälin. Kohde voi kuulua useaan ryhmään. Kohteelle valitaan vain yksi kohdetyyppi rakennuksen pääasiallisen käytön perusteella ja valvontaväli suurimman riskin mukaisesti. Kohdekohtainen valvontaväli riippuu kohteen tosiasiallisista riskeistä. Valvontaväliä voidaan lyhentää tai pidentää suositellusta tapauskohtaisesti.

Esimerkiksi hyvin toimiva omavalvonta tai vastaava muu kohteessa tehtävä sisäinen valvonta, hyvä turvallisuuskulttuuri sekä turvallisuusjohtaminen ovat omiaan pienentämään riskiä ja tätä kautta harventamaan suunnitelmallisten tarkastusten väliä (Arvioivan palotarkastuksen riskiluku).

Kohteen valvontaväliä voidaan lyhentää uhattujen arvojen vuoksi: kohde on laaja ja monimutkainen, suuri henkilömäärä, YETTS -kohteet, toimiala/paloturvallisuusluokka, Seveso-kohde esim. pohjavesialueella, saavutettavuus/toimintavalmiusaika. Kohteessa on toistuvia onnettomuuksia, läheltä piti -tilanteita, poikkeamia sekä erhe-hälytyksiä.

A1 Ympäri vuorokautisessa käytössä olevien kohteiden ohjeelliset valvontavälit

Valvonnan ohjeellinen väli	Merlot-palotarkastus kohdetyyppi	6 kk	12 kk	24 kk	36 kk	48 kk	60 kk	96 kk	120 kk
Keskussairaalat, muut sairaalat	A100		12						
Terveyskeskusten vuodeosastot	A105		12		36 ⁽²⁾				
Terveydenhuollon erityislaitokset, muut terveydenhuoltorakennukset (päiväkäyttö)	A110						60 ⁽¹⁾		
Vanhainkodit, kehitysvammaisten hoitolaitokset, muut huoltolaitosrakennukset	A115		12		36 ⁽²⁾				
Palvelutalot	A120		12		36 ⁽³⁾				
Tuettu asuminen ja muut vastaavat poistumisturvallisuus selvityskohteet	A125				36 ⁽⁴⁾				
Lasten- ja koulukodit, vankilat, ymp.vrk. päiväkodit	A130								
Vankilat			12		36 ⁽⁵⁾				
Lasten- ja nuorisokodit					36				
Ympäri vuorokautiset päiväkodit					36				
Hotellit, loma-, lepo ja virkistyskodit, muut majoitusliikerakennukset	A135			24 ⁽⁶⁾					
Vuokrattavat lomamökit, -osakkeet	A140						60 ⁽⁷⁾		
Leirintäalueet	A140						60		
Asuntolat ja muut asuntolarakennukset ⁽⁸⁾	A145						60		

1) Päiväkäyttöiset tilat mm. lääkäriasemat, neuvolat, terveys- ja mielenterveysasemat, eläinsairaalat, klinikat ja vastaavat.

2) Kohde varustettu automaattisella sammutuslaitteistolla.

3) Palveluasumisella tarkoitetaan palveluasunnossa järjestettävää asumista ja palveluja kuten hoito ja huolenpito, toimintakykyä edistävä toiminta, ateriat-, vaatehuolto-, peseytymis- ja siivouspalvelut. Tehostetussa palveluasumisessa palveluja järjestetään asiakkaan tarpeen mukaan ympäri vuorokautisesti. Sprinklauksella valvontaväliä voidaan pidentää.

4) Asumista tuetaan ohjauksella ja muilla sosiaalipalveluilla mm. mielenterveyskuntoutajat. Valvontaväliä voidaan tarkentaa poistumisturvallisuus selvityksen (3 v) päivittämisen yhteydessä.

5) Avovankilat ja muut vastaavat

6) Lähtien 24 kk:sta henkilömäärän mukaisesti. Turvapaikanhakijoiden vastaanottokeskukset 12 kk.

7) Liiketoimintaan käytettävät suuremmat kokonaisuudet mm. lomakylät. Muissa hyödynnetään itsearviointia.

8) Ei asuinrakennuksia, vaan asuinhuoneita mm. asuntolat, asuntolahotellit. Järjestöjen ym. vapaa-ajanviettopaikkojen yhteydessä olevat majoitusrakennukset ja vastaavat.

A2 Opetusrakennusten ja päiväkotien ohjeelliset valvontavälit

Valvonnan ohjeellinen väli	Merlot-palotarkastus kohdetyyppi	12 kk	24 kk	36 kk	48 kk	60 kk	96 kk	120 kk
Päiväkodit	A200							
alle 25 paikkaa							96	
25–100 paikkaa				36				
yli 100 paikkaa			24					
Yleissivistävät oppilaitokset	A205			36 ¹⁾				
Keskiasteen oppilaitokset	A210				48			
Korkeakoulut ja tutkimuslaitokset	A215				48			
Muut opetusrakennukset mm. kansaopistot yms.	A220					60		

1) Perusväli 36 kk ja väliä voidaan porrastaa henkilömäärän ja riskiluvun perusteella esim. pienet kyläkoulut.

A3 Kokoontumis- ja liiketilojen ohjeelliset valvontavälit

Valvonnan ohjeellinen väli	Merlot-palotarkastus kohdetyyppi	12 kk	24 kk	36 kk	48 kk	60 kk	96 kk	120 kk
Liike- ja tavaratalot, myymälähallit, kauppakeskukset	A300							
alle 400 m ²								120
400-2499 m ²						60		
2500-9999 m ²				36				
10 000m ² tai yli		12						
Anniskeluravintolat	A305							
alle 50 paikkaa								120
50-500 paikkaa						60		
yli 500 paikkaa			24					
Ruokaravintolat	A310						96 ¹⁾	
Teatteri- ja konserttirakennukset	A315							
yli 300 paikkaa			24					
alle 300 paikkaa					48			
Kirjasto-, museo-, näyttelyhallirakennukset	A320							
Kirjastot, museot						60		
Näyttelyhallit				36				
Uskonnollisten yhteisöjen rakennukset	A325					60 ²⁾		
Muut kokoontumisrakennukset, seura- ja kerhorakennukset, urheilu- ja kuntoilurakennukset	A330					60 ²⁾		
Lentoterminaalit, maanalaiset liikenneasemat	A335	12						
Muut liikenteen rakennukset ³⁾							96	

- 1) Kohteella voi olla anniskelulupa, lounas- ja päivällispainotteinen ravintola. Kohdetyyppi ja valvontaväli valitaan kohteen pääasiallisen käytön mukaisesti. Erilliset grillikioskit tmv. 120 kk.
- 2) Tilan sallittu maksimihenkilömäärä, suojaustaso ja käyttötapa vaikuttavat valvontaväliin.
- 3) Esim. maanalaiset pysäköintitilat tmv. Kohdetyyppi ja valvontaväli valitaan kohteen pääasiallisen käytön mukaisesti.

A4 Teollisuus- ja varastorakennusten ohjeelliset valvontavälit

Valvonnan ohjeellinen väli	Merlot-palotarkastus kohdetyyppi	12 kk	24 kk	36 kk	48 kk	60 kk	96 kk	120 kk
Energiatuotannon rakennukset	A400							
alle 1000 m ²						60		
1000 m ² tai yli			24					
Infrastruktuurin kannalta merkittävät ⁽¹⁾	A405	12						
Teollisuushallit ja muut teollisuusrakennukset ⁽²⁾	A410							
alle 1500 m ²								120
1500-4999 m ²					48			
yli 5000 m ²			24					
Teollisuus- ja pienteollisuustalot ⁽²⁾	A415							
alle 1500 m ²								120
1500 m ² tai yli					48			
Varastorakennukset ⁽²⁾	A420							
alle 1500 m ²								120
1500-9999 m ²						60		
10 000 m ² tai yli			24					

1) Myös muut kuin energiahuollon kannalta merkittävät kohteet, kuten kaukolämpö, vesihuolto, maakaasu, teletekniikka jne. Myös YTS-kohteet esim. huoltovarmuuskeskuksen varmuusvarastot jne.

2) RakMK E2 mukainen palovaarallisuusluokka otettava huomioon. Huomioi myös muut mm. palo- ja räjähdysvaaralliset tilat, Seveso-kohteet ja vastaavat.

A5 Maatalousrakennusten ohjeelliset valvontavälit

Valvonnan ohjeellinen väli	Merlot-palotarkastus kohdetyyppi	12 kk	24 kk	36 kk	48 kk	60 kk	96 kk	120 kk
Kohteella on aluehallintoviranomaisen ympäristölupa ⁽¹⁾	A500			36				
Kohteella on kunnan ympäristölupa/ilmoitusvelvollisuus ⁽¹⁾	A505					60		
Erilliset viljankuivaamot ⁽²⁾	A510					60		
Muut maataloustuotantorakennukset ⁽³⁾	A510							120

1) Lannan määrä korreloi huonosti riskien kanssa. Valvontavälin määrittelyssä huomioitava mm. tuotantotoiminnan muoto, rakennus, suojaustaso ja tuotantoyksikön suuruus.

2) Esim. kyläyhteisön yhteinen suuri viljankuivaamo voi olla 60 kk. Yhdellä kohteella on vain yksi kohdetyyppi ja valvontaväli valitaan pääasiallisen käytön mukaisesti. Pienissä kohteissa itsearviointiin hyödyntäminen.

3) Muiden maataloustuotantorakennusten (pienet maatilat, kasvihuoneet, turkistarhat, metsä- ja kalatalouden rakennukset) valvontaväli määritellään tapauskohtaisesti. Itsearviointiin hyödyntäminen.

A6 Muiden rakennusten ohjeelliset valvontavälit

Valvonnan ohjeellinen väli	Merlot-palotarkastus kohdetyyppi	12 kk	24 kk	36 kk	48 kk	60 kk	96 kk	120 kk
Toimistot ja työpaikkatilat	A600							120
Palo- ja pelastustoimen rakennukset	A605					60		
Rakennus ei kuulu mihinkään ryhmään, mutta on automaattinen paloilmoin ¹⁾	A610							120
Palo- ja räjähdysvaaralliset tilat	A615							
Jakeluasemat ²⁾					48			
Kylmäasemat						60		
Seveso-kohteet ja vastaavat	A620							
Turvallisuusselvityslaitos		12						
Toimintaperiaatelaitos			24					
Lupalaitos				36				
Ilmoituslaitos						60		
Kemikaaliratapihat, satamat, maaliikenteen logistiikkakeskukset ³⁾								
Turvetuotantoalueet ⁴⁾	A625		24					
Kulttuurihistoriallinen rakennus ⁵⁾	A630							
Muut rakennukset ja kohteet ⁶⁾	A635							

1) Esim. automaattisella paloilmoinnilla varustettu autohalli tmv. kohde

2) Esim. suuret liikenneasemat 36kk, pienet huoltoasemat 48kk

3) Trafi on määritellyt kemikaaliratapihat, logistiikkakeskusten ja maaliikenneterminaalien, valvontaväliä määriteltäessä on huomioitava toiminnan laajuus ja mahdollisten vaarallisten aineiden osuus tavaravirrasta.

4) SM:n julkaisun 31/2012 luokitus ja varautumisen taso vaikuttavat valvontaväliin. Valvontavälissä voidaan huomioida urakoitsijoiden vaihtuvuus. Asiakirjavalvontana pelastussuunnitelmat ja omavalvontalomakkeet.

5) Esim. Haag-listan rakennukset. Tapauskohtainen harkinta.

6) Edellisiin luokkiin kuulumattomat kohteet mm. kaivokset, maanalainen rakentaminen, liikennetunnelit tmv. Tapauskohtainen harkinta.

Asuinrakennukset

Valvonnan ohjeellinen väli	Merlot-palotarkastus kohdetyyppi	12 kk	24 kk	36 kk	48 kk	60 kk	96 kk	120 kk
A7 Asuinrakennukset ¹⁾	05							120
A8 Vapaa-ajan asuinrakennukset ¹⁾	052							120

1) Valvonta perustuu paloturvallisuuden itsearviointiin.

SUUNNITELMA ASUINRAKENNUKSIEN VALVONNASTA JA TURVALLISUUSVIESTINNÄSTÄ 2025

KUNTA	Osoiteväli *	Pientalot	Kerrostalot	Rivitalot	Vapaa-ajan as.rak
Mikkeli	Aallontie-Heinäähontie	426	37	41	198
Mäntyharju	Ahdintie-Hietaniementie	68	4	9	97
Pertunmaa	Ahotie-Hartolantie	34	1	4	70
Kangasniemi	Aapelinpolku-Hokantie	56	2	6	41
Hirvensalmi	Aholantie-Hartosenäpääntie	46	3	2	82
Puumala	Aholantie-Honkaniementie	27	1	3	51
Juva	Jyrinahontie-Kiiskilänniementie	137	0	0	106
Enonkoski	Aholanpellontie-Enonniementie	28	0	3	9
Pieksämäki	Aapontie-Hällintie	186	15	15	51
Rantasalmi	Ahmantie-Halolantie	77	2	5	53
Savonlinna	Aamuruskontie-Helinkatu	318	33	32	169
Sulkava	Aapintie-Huopaaajantie	48	4	3	58
TAVOITE		1451	102	123	985
YHTEENSÄ **					

Taulukko 1. Arvio asuinrakennuksien lukumäärästä kunnittain.

*Osoiteväli yhden asunnon talot, käytetään vakituiseen asumiseen

** Tilanne Merlot palotarkastusohjelmassa 6.2.2024-12.3.2024, lukumäärä tarkentuu käytössäolotiedon perusteella päivitysajon jälkeen.

LIITE 3

VALVONNAN TOTEUTTAMINEN HÄIRIÖTILANTEIDEN AIKANA

Sisällysluettelo

1 Suunnitellun valvonnan toteuttaminen häiriötilanteiden aikana	2
1.1 Valvontatoimenpiteiden laajentaminen.....	2
1.2 Valvontatoimenpiteiden prosessit.....	3
1.3 Valvonnan maksullisuus	3
1.4 Arvio suunniteltujen valvontakäyntien korvaamisesta muilla valvontatoimenpiteillä	4
1.5 Muiden valvontatoimenpiteiden laadun arviointi.....	4
2 Alueellisten rajoitusten, ohjeiden ja suositusten huomiointi valvontatoiminnassa	4

Etelä-Savon pelastuslaitos

Etelä-Savon hyvinvointialue Eloisa

Mikkelin paloasema, Jääkärintie 16, 50130 Mikkelä

Pieksämäen paloasema, Selkiöntie 4, 76100 Pieksämäki

Savonlinnan paloasema, Laitaatsillantie 7, 57170 Savonlinna

Vaihe 015 411 4100 | kirjaamo@etelasavonha.fi | www.pelastustoimi.fi/etela-savo

1 Suunnitellun valvonnan toteuttaminen häiriötilanteiden aikana

Sisäministeriön muistion (6.4.2020, SMDNo-2020-831) mukaan palvelutaso on ylläpidettävä myös poikkeusoloissa. Tällaisessa tilanteessa osa suunnitelluista valvontakäynneistä voidaan korvata asiakirjavalvonnalla tai muilla toimenpiteillä niin, että valvonnan tarkoitus kuitenkin toteutuu. Koska valvontaa on tehtävä riskiperusteisesti, tulee palotarkastus kuitenkin suorittaa sellaisissa kohteissa, joissa tulipalon vaara on suuri ja, joissa riittävää valvontaa ei ole mahdollista toteuttaa muilla keinoilla.

Pelastuslain mukaan pelastuslaitoksen on laadittava palvelutasopäätökseen pohjautuva valvontasuunnitelma valvontatehtävien toteuttamisesta. Valvontasuunnitelma tulee tarkistaa vuosittain ja muutoinkin, jos tarkistamiseen on erityinen syy. Valvontasuunnitelma ohjaa käytännön valvontatyötä. Etelä-Savon pelastuslaitoksen valvontasuunnitelman vuodelle 2025 hyväksyy Etelä-Savon hyvinvointialueen turvallisuuslautakunta. Palvelutason ylläpitämiseksi esimerkiksi epidemian tai muun häiriötilanteen tapahtuessa on valvontasuunnitelman perusosan lisäksi huomioitava täydentävä Liite 3.

Onnettomuuksien ennaltaehkäisytyön järjestäminen normaaliaikojen häiriötilanteissa ja poikkeusoloissa on kuvattu tarkemmin Etelä-Savon pelastuslaitoksen valmiussuunnitelmassa. Valmiussuunnitelma ei ole julkinen asiakirja.

1.1 Valvontatoimenpiteiden laajentaminen

Valvontatoimenpiteitä on laajennettu niin, että suunniteltuja yleisiä palotarkastuksia voidaan korvata tapauskohtaisesti asiakirjavalvonnan, etävalvonnan ja asiakkaan tekemän itsearviointin perusteella tai yhdistellen edellä mainittuja keinoja kohteen mukaan.

Tapauskohtaisessa harkinnassa otetaan huomioon kohteen arvioivan palotarkastuksen riskiluku. Jos kohteen arvioivan palotarkastuksen riskiluku on yli 2.5, kohteeseen suoritetaan palotarkastuskäynti myöhemmin vuoden aikana. Mikäli kohteen riskiluku on alle 2.5, voi kohteen palotarkastuksen tehdä korvaavalla tavalla. Jos kohteelle ei ole riskiluvun arviointia tehty, ratkaistaan asia tapauskohtaisesti. Tapauskohtaisen harkinnan valvontatoimenpiteistä tekee se tarkastaja, jonka listalla kohde on. Tähän myös vaikuttaa se, että valvonnan suorittaja tuntee kohteen ja sen keskeiset turvallisuustekijät tai asiasta voidaan muuten muodostaa luotettava kuva.

Tapauskohtaisessa harkinnassa otetaan huomioon myös kohteen toiminnan luonne ja sen aiheuttamat riskit. Palotarkastus suoritetaan perinteisesti sellaisissa kohteissa, joissa tulipalon vaara on suuri eikä riittävää valvontaa ole mahdollista toteuttaa muilla keinoilla.

Tapauskohtaisessa harkinnassa tulee myös huomioida, aiheuttaako palotarkastus riskejä kohteen harjoittamalle toiminnalle. Esimerkiksi pandemiatilanteessa epidemiaa ei saa levittää haavoittuviin kohteisiin kuten hoitolaitoksiin.

Etelä-Savon pelastuslaitos

Etelä-Savon hyvinvointialue Eloisa

Mikkelin paloasema, Jääkärintie 16, 50130 Mikkelä

Pieksämäen paloasema, Selkiöntie 4, 76100 Pieksämäki

Savonlinnan paloasema, Laitaatsillantie 7, 57170 Savonlinna

Vaihe 015 411 4100 | kirjaamo@etelasavonha.fi | www.pelastustoimi.fi/etela-savo

1.2 Valvontatoimenpiteiden prosessit

Suunniteltuja yleisiä palotarkastuskäyntejä voidaan korvata tapauskohtaisesti asiakirjavalvonnan, etävalvonnan ja asiakkaan tekemän itsearviointin perusteella tai yhdistellen edellä mainittuja toimenpiteitä kohteesta riippuen.

Kohdetta voidaan pyytää tekemään paloturvallisuuden itsearviointi, jonka jälkeen pidetään etävalvontapalaveri joko puhelimitse tai videoneuvotteluna. Asiakirjavalvonnan pääasiallinen sisältö muodostuu omatoimisen varautumisen sekä pelastustoimen laitteiden kunnossapidon valvonnasta kohteeseen kohdistuvat veloitteet huomioiden. Monimutkaisemmissa kohteissa voidaan kohteelle lähettää ennakkoon selvitettäväksi asiakirjoja ja kysymyksiä, jotka ovat valvonnan teemana. Harkinnanvaraiset aiheet ovat tarkoituksenmukaisiksi katsottuja kohdekohtaisia asioita kohteen toiminnasta ja luonteesta riippuen. Tällaisia voivat olla mm. toistuvat erheelliset automaattiset paloilmoitukset, aikaisempien puutteiden nykytilanne, kemikaaliturvallisuus.

Osana valvonnan riskiperusteista suunnittelua vuoden aikana jatketaan mm. maataloustilojen ja viljankuivaamojen paloturvallisuuden itsearviointia. Näiden kohteiden osalta valvonta voidaan kirjata suoritetuksi asiakirjavalvontana itsearviointiin perustuen. Asiakirjojen perusteella voidaan käynnistää muita valvontatoimenpiteitä kuten palotarkastuksia.

Valvontakeinojen yhdistämisessä joudutaan käyttämään tapauskohtaista harkintaa. Kaikilla kohteilla ei välttämättä ole mahdollisuutta mm. videoneuvotteluun tai asiakirjojen ja valokuvien toimittamiseen sähköisesti. Mahdollisista valvontakeinoista tulee keskustella etukäteen toiminnanharjoittajan kanssa, vaikka päätöksen keinosta tekee pelastusviranomaisen.

Eri valvontakeinoja yhdistellessä suunniteltu valvonta kirjataan suoritetuksi muilla valvontatoimenpiteillä asiakirjavalvontana. Suoritetusta asiakirjavalvonnasta tehdään tarkastuskertomus, josta ilmenee tarkastuksen kulku, käsitellyt asiat sekä asiakirjat samalla tavoin kuin palotarkastuspöytäkirjasta. Palotarkastusohjelman tilastoinnin ja valvonnan suunnittelutoiminnon vuoksi pöytäkirja täytyy kuitenkin laatia yleisenä palotarkastuksena. Suoritetuista yleisistä palotarkastuksista laaditaan PeL 80 § mukainen pöytäkirja.

1.3 Valvonnan maksullisuus

Yleisten palotarkastuksien suorittamisesta veloitetaan Etelä-Savon hyvinvointialueen aluehallituksen hyväksymän hinnaston mukainen maksu. Valvontatoimenpiteen maksullisuus perustuu alueen pelastustoimelle sen tuottamisesta aiheutuneisiin kokonaiskuluihin.

Suunnitellun valvonnan suorittaminen muilla valvontatoimenpiteillä tai asiakirjavalvontana (asiakkaan itsearviointin perusteella) on maksutonta. Pelastuslaki ei tunne etätarkastuksia käsitteenä. Suorittaen valvontaa etänä kuitenkin tehdään pääasiallisesti asiakirjavalvontaa asiakkaan toimittamien asiakirjojen ja itsearviointin perusteella. Pelastuslaitos ei veloita maksua muustakaan asiakirjavalvonnasta esim.

Etelä-Savon pelastuslaitos

Etelä-Savon hyvinvointialue Eloisa

Mikkelin paloasema, Jääkärintie 16, 50130 Mikkelä

Pieksämäen paloasema, Selkiöntie 4, 76100 Pieksämäki

Savonlinnan paloasema, Laitaatsillantie 7, 57170 Savonlinna

Vaihe 015 411 4100 | kirjaamo@etelasavonha.fi | www.pelastustoimi.fi/etela-savo

pelastussuunnitelman arvioinnista, säiliöpöytäkirjojen tai paloteknisten laitteiden määräaikaistarkastuksen pöytäkirjojen käsittelystä ja kirjaamisesta.

1.4 Arvio suunniteltujen valvontakäyntien korvaamisesta muilla valvontatoimenpiteillä

Valtaosassa kohteita valvontakäynti suoritetaan perinteisenä yleisenä palotarkastuksena. Suunnitellun valvonnan korvaaminen muilla valvontatoimenpiteillä saattaa koskea vain yksittäisiä kohteita. Tilanteet voivat kuitenkin muuttua nopeasti ja valvontaa pyritään suorittamaan tasaisesti ympäri vuoden tavoitteiden saavuttamiseksi.

1.5 Muiden valvontatoimenpiteiden laadun arviointi

Valvonnan laadun seurannassa käytetään sähköistä asiakaspalautekyselyä, mikä on keskeinen mittari valvontatoiminnan vaikuttavuuden arvioinnissa. Asiakaspalautekyselyssä on huomioitu suunnitellun valvonnan korvaaminen muilla valvontatoimenpiteillä. Asiakkaiden mielipiteet ja kokemukset ovat erittäin tärkeitä valvontatoimenpiteiden jatkokehityksessä.

2 Alueellisten rajoitusten, ohjeiden ja suositusten huomiointi valvontatoiminnassa

Valvontatoiminnassa huomioidaan mahdolliset paikalliset tai alueelliset rajoitukset, ohjeet ja suositukset erilaisissa häiriötilanteissa. Organisaation sisäisistä toimintaohjeista tarvittaessa konsultoidaan esimerkiksi terveystoimintamaisia epidemiatilanteissa.

PERUSVALMIUS	TEHOSTETTU VALMIUS	TÄYSVALMIUS
<ul style="list-style-type: none"> Valvontatoimintaa toteutetaan normaalisti Huomioidaan paikalliset/alueelliset rajoitukset, ohjeet, suositukset 	<ul style="list-style-type: none"> Valvontatoimintaa suoritetaan kohtuullisen normaalisti Huomioidaan paikalliset/alueelliset rajoitukset, ohjeet, suositukset Huomioidaan oman palvelutuotannon turvaaminen 	<ul style="list-style-type: none"> Valvonnan kohdentamista ja toteutustapaa voidaan tarvittaessa rajata esim. kohdekierros suoritetaan suppeammin, paikalle vain välttämättömät asianosaiset, hyödynnetään muita valvontatoimenpiteitä jne. Huomioidaan oman palvelutuotannon turvaaminen