

Lääketieteellinen fysiikka

Oma- valvontasuunnitelma



Lukijalle

Tämä on Eloisan terveydenhuollon palveluiden omavalvontasuunnitelma. Dokumentti on tuotettu perinteisen tekstidokumentin sijaan näyttöruuduille sopivassa 16:9-muodossa, ja siihen on lisätty erilaisia kuvia ja kaavioita, jotta omavalvontasuunnitelma olisi mahdollisimman helposti luettavissa ja omaksuttavissa niin henkilöstön kuin asiakkaidenkin toimesta, ja sen käsittely yhteisesti valkokankaalta olisi mahdollisimman helppoa. Dokumentti on laadittu Valviran antaman määräyksen (1/2024) mukaisesti, joka tuli voimaan 15.5.2024. Lomake kattaa kaikki määräyksen asiakokonaisuudet ja jokainen palvelupiste ottaa omassa omavalvontasuunnitelmassaan esille ne asiat, jotka toteutuvat palvelun käytännössä.



Sisällysluettelo

Palvelupisteen tiedot

Palveluntuottajaa koskevat tiedot.....

Omavalvontasuunnitelman laatiminen.....



*Pääset navigoimaan
dokumentissa
klikkaamalla otsikoita
(ctrl + klikkaus)*

Toimintaperiaatteet ja käytännöt

Toiminta-ajatus, arvot ja toimintaperiaatteet.....

Omavalvonnan toimeenpano

Asiakkaan/potilaan asema ja oikeudet.....

Palvelun sisällön omavalvonta.....

Asiakas- ja potilasturvallisuus.....

Asiakas- ja potilastietojen käsittely ja kirjaaminen...

Kehittäminen ja seuranta

Yhteenveto kehittämissuunnitelmasta.....

Omavalvontasuunnitelman seuranta.....

Palvelupisteen tiedot

Palveluntuottajaa koskevat tiedot

Palveluntuottaja

Nimi: Eloisa (Etelä-Savon hyvinvointialue)

Y-tunnus: 3221315-8

Diagnostiset tukipalvelut

Nimi: Lääketieteellinen fysiikka

Sijaintikunta yhteystietoineen: Mikkeli

Minkä hyvinvointialueen alueella palvelua tuotetaan?: Koko Etelä-Savon hyvinvointialueen alueella

Katuosoite, postinumero ja postitoimipaikka: Porrassalmenkatu 35-37, 50100 Mikkeli

Palvelumuoto; asiakasryhmä(t), jolle palvelua tuotetaan; asiakaspaikkamäärä:

Lääketieteellisen fysiikan asiantuntijapalvelut. Asiakkaina Kuvantaminen, Kliininen fysiologia, Kliininen neurofysiologia, Leikkaussalit, Päivystys, Suun terveydenhuolto, Psykiatria.

Alihankintana ostettavat palvelut ja niiden tuottajat:

Alihankintana tuotettujen palvelujen laadun varmistaminen

Palveluntuottajalla on kokonaisvastuu tuottamistaan palveluista ja sopimuksen mukaisten velvoitteiden täyttämisestä siitä riippumatta, käyttääkö palveluntuottaja alihankkijoita. Palveluntuottaja vastaa alihankkijan yksittäiselle asiakkaalle antamasta palvelusta. Palveluntuottaja on osaltaan vastuussa alihankkijoidensa ohjauksesta ja valvonnasta. Tähän liittyen palveluntuottaja on velvollinen huolehtimaan siitä, että alihankkijan tuottamat palvelut vastaavat lainsäädännön vaatimuksia ja sitä, mitä tilaaja edellyttää palveluntuottajalta sekä siitä, että alihankkija noudattaa osaltaan tilaajan ja palveluntuottajan välistä sopimusta sekä tilaajan ohjeita.

Omavalvontasuunnitelman laatiminen

Omavalvonnan suunnittelusta vastaava henkilö tai henkilöt

Tämä omavalvontasuunnitelma on laadittu palvelupisteen palveluesihenkilön ja työntekijöiden yhteistyönä.

Henkilöstö on osallistunut suunnitelman laatimiseen seuraavasti:

Jari Heikkinen

Omavalvonnan suunnittelusta ja seurannasta vastaa:

Jari Heikkinen, ylifyysikko



044 351 2452



jari.heikkinen@etelasavonha.fi

Omavalvontasuunnitelman päivittäminen

Omavalvontasuunnitelma tarkastetaan ja päivitetään vuosittain sekä silloin, kun toiminnassa tapahtuu palvelun laatuun ja asiakasturvallisuuteen liittyviä muutoksia. Omavalvonnan vastuhenkilö huolehtii yhdessä henkilöstön kanssa omavalvontasuunnitelman ajantasaisuudesta.

Omavalvontasuunnitelman julkisuus

Ajan tasalla oleva omavalvontasuunnitelma on julkisesti nähtävillä, jotta asiakkaat, omaiset ja omavalvonnasta kiinnostuneet voivat helposti ja ilman erillistä pyyntöä tutustua siihen.

Omavalvontasuunnitelma on nähtävissä asiakkaille Eloisan internetsivuilla

Omavalvontasuunnitelma on nähtävissä henkilöstölle Palvelupisteen toimistoissa ja Eloisan IMS-järjestelmässä.

Toimintaperiaatteet & käytännöt

Toiminta-ajatus, arvot ja periaatteet

Omavalvonnan toimeenpano

Asiakkaan/potilaan asema ja oikeudet

Palvelun sisällön omavalvonta

Asiakas- ja potilasturvallisuus

Asiakas- ja potilastietojen käsittely ja kirjaaminen

Toiminta-ajatus, arvot & toimintaperiaatteet

Yksikön toiminta toteuttaa Eloisan yhteistä strategiaa

MISSIO:

MYÖ YHESSÄ – TERVEYTTÄ JA TURVAA ETELÄ-SAVOSSA

ARVOT:

YHDENVERTAISUUS

ASIAKASLÄHTÖISYYS

ROHKEUS

TURVALLISUUS

VISIO:

ASUKKAAMME SAAVAT TARVETTAAN
VASTAAVAT VAIKUTTAVAT PALVELUT,
JOTKA VAHVISTAVAT LUOTTAMUSTA.

SÄILYTÄMME ALUEELLISEN
ITSEHALLINTAOIKEUDEN.

TAVOITTEET:

Katamme taloudellista alijäämää v. 2026 alkaen • Palvelumme vastaavat asukkaiden tunnistettuun tarpeeseen • Palvelumme ovat sujuvia, laadukkaita ja vaikuttavia • Meillä työskentelee tyytyväinen ja sitoutunut henkilöstö • Olemme luotettava ja osallistava kumppani

Etelä-Savon
hyvinvointialue

Toiminta-ajatus, arvot ja toimintaperiaatteet

Toiminta-ajatus

Terveydenhuollon palveluiden toiminta-ajatuksat perustuvat lainsäädäntöön eli mm. terveydenhuoltolakiin, perustuslakiin sekä lakiin potilaan asemasta ja oikeuksista.

Terveydenhuollon toiminnan on perustuttava näyttöön ja hyviin hoito- ja toimintakäytäntöihin. Terveydenhuollon toiminnan on oltava laadukasta, turvallista ja asianmukaisesti toteutettua.

Ylifyysikko vastaa lääketieteellisen fysiikan palveluiden järjestämisestä, tuottamisesta ja erikoistuvan fysiikon koulutuksesta. Säteilylain vaatimat potilaiden, henkilökunnan ja väestön säteilyturvallisuusvastuut kuuluvat sairaalafyysikoille.

Arvot ja toimintaperiaatteet

Eloisan yhteiset arvo (*yhdenvertaisuus, asiakaslähtöisyys, turvallisuus, rohkeus*) ohjaavat yksikön toimintaa.

Sairaalafyysikot toimivat potilaiden sairauksien ennaltaehkäisyssä, diagnosoinnissa ja hoitamisessa yhteistyössä lääketieteen ammattilaisten kanssa. Sovellamme ja kehitämme lääketieteellistä fysiikkaa ja tekniikkaa isotooppilääketieteen, kliinisen fysiologian, kliinisen neurofysiologian ja radiologian tehtävissä. Sairaalafyysikot ovat myös usein linkkinä tutkimus- ja hoitoyksiköiden, tietohallinnon ja teknisten palveluiden välillä.

Omavalvonnan johtaminen ja valvonta

Palveluesihenkilö/osastonhoitaja vastaa palvelupisteen omavalvonnan toteutumisesta. Laatii omavalvontasuunnitelman palvelupisteeseen yhteistyössä henkilöstön kanssa. Käsittelee epäkohdat, korjaa ne ja raportoi palvelualuepäällikölle ja valvontatiimille. Ohjaa henkilöstöä ilmoitusvelvollisuudesta ja omavalvonnan toteuttamisesta palvelupisteessä. Raportoi omavalvontasuunnitelman seurannasta ja kehittämistoimenpiteistä.

Ylilääkäri vastaa klinikan lääketieteellisestä johtamisesta, lääkäreiden esihenkilötyöstä ja omavalvonnasta, toteuttaen Eloisan strategiaa ja arvoja. Yhdessä osastonhoitajan/palveluesihenkilön kanssa he vastaavat toiminnan potilasturvallisuudesta, laadusta, sujuvuudesta ja henkilöstön hyvinvoinnista. Lisäksi ylilääkäri tekee tiivistä yhteistyötä tulosaluepäällikön ja vastaavan ylilääkärin kanssa, toimii työnantajan edustajana klinikassaan ja edustaa erikoisalaansa sisäisessä ja ulkoisessa viestinnässä.

Tulosaluepäällikkö/palvelualuejohtaja johtaa palvelualueen toimintaa ja vastaa sen toiminnasta ja taloudesta. Vastaa palveluntuottajan, oman toiminnan ja alihankkijan omavalvonnasta, toiminnan laadusta ja asianmukaisuudesta. Tekee yhteistyötä valvontatiimin kanssa valvonnan yhteydessä (välittää sopimustietoa valvontatiimille valvonnan yhteydessä). Vastaa palvelualueensa yksityisten palveluntuottajien kanssa tehtyjen sopimusten noudattamisesta. Vastaa omavalvonnan toteutumisesta omalla palvelualueellaan yhteistyössä palvelupisteen palveluesihenkilön kanssa. On palveluyksikön vastuuhenkilö. Vastaa hoitoon pääsyn, määräaikojen ja mitoitusten omavalvonnasta ja raportoinnista. Huolehtii palvelualueensa omavalvontasuunnitelmien laadinnan toimeenpanosta. Toimii valvontatiimin yhteyshenkilönä ja osallistuu valvontakäynneille sovitusti. Ohjaa yksityistä palvelutuotantoa tuottamiseen liittyvistä asioista. Osallistuu vuosittaisen valvontasuunnitelman laadintaan yhteistyössä valvontatiimin kanssa. Vastaa osaltaan riskien arvioinnista, tunnistamisesta ja toimenpiteiden toteutuksesta mukaan lukien varautuminen.

Toimialajohtajalla ja muilla esihenkilöillä on taloudellinen ja tuotannollinen kokonaisvastuu. Toimialajohtaja vastaa palveluntuottajan, oman toiminnan ja alihankkijan omavalvonnasta, toiminnan laadusta, asianmukaisuudesta yhdessä palvelualuepäällikön kanssa. Vastaa omavalvonnan toimeenpanosta omalla toimialallaan omavalvontaohjelman mukaisesti.

Sosiaali- ja integraatiojohtaja on sosiaalihuollon johtava viranhaltija. Varmistaa osaltaan sosiaalihuollon järjestämisen asianmukaisuutta, laatua ja yhdenvertaisuutta yhteistyössä järjestämistoiminnon ja toimialajohdon kanssa. Ohjaa viranomaisten omavalvonnallisesti käsiteltäväksi siirretyt asiat valvontatiimin käsittelyyn.

Johtajaylilääkäri toimii terveydenhuollon toimintayksikön vastaavana lääkärinä ja johtaa ja valvoo hyvinvointialueen terveyden- ja sairaanhoitoa. Valvoo toiminnan laatua ja potilasturvallisuutta. Voi antaa laissa määriteltyjä tehtäviä ja muuta johto- ja valvontavastuuta organisaatiossa alemmalle viranhaltijalle. Vastaa hyvinvointialueen terveydenhuollon yleisestä ohjauksesta, suunnittelusta, kehittämisestä ja omavalvonnan valvonnasta. Toimii valvontatiimin työtä ohjaavana esihenkilönä. Käsittelee terveydenhuollon kantelut ja muistutukset. Ohjaa viranomaisten omavalvonnallisesti käsiteltäväksi siirretyt asiat valvontatiimin käsittelyyn. Laatii vuosittaisen valvontasuunnitelman yhteistyössä valvontatiimin kanssa. Vastaa terveydenhuollon osalta (esim. hoitoon pääsy) raportoinnista.

Valvontatiimi valvoo hyvinvointialueen järjestämisvastuulla olevan oman palvelutuotannon ja yksityisten palvelutuottajien omavalvonnan toteutumista. Valvoo sopimusten noudattamista valvonnan yhteydessä. Vastaa palvelunjärjestäjän toteuttamasta ohjaus- ja valvontavelvoitteesta. Vastaa osaltaan viranomaisyhteistyöstä. Vastaa omavalvontaohjelman päivittämisestä. Käsittelee ne epäkohdat, jotka tulevat valvontatiimin. Vastaa lakisääteisten mitoitusten määräaikojen omavalvonnan valvonnasta. Ilmoittaa viranomaiselle ne poikkeamat, joita ei saada omavalvonnallisesti korjattua. Toteuttaa valvontakäyntejä (ennakollinen, suunnitelmallinen ja reaktiivinen). Kirjaa valvonnan toimenpiteet asianmukaisesti asianhallintajärjestelmään ja/tai valvontatyökaluun. Tekee vuosittaisen valvontasuunnitelman. Seuraa ja raportoi omavalvontaohjelman mukaisesti 4 kk:n välein. Tuottaa valvonnan toimenpiteiden vuosiraportin aluehallitukselle.

Palvelun toimintaperiaatteet

YHDENVERTAISUUS

- *Kaikkia potilaita ja potilaiden tutkimus/hoitomateriaalia käsitellään samalla tavalla*

TURVALLISUUS

- *Säteilyturvallisuus on numero yksi ja muutkin turvallisuusnäkökohdat huomioidaan työssämme*
- *Laadunvalvonnan kautta tutkimuksista ja hoidoista saatava hyöty on mahdollisimman suuri*

ROHKEUS

- *Uusia menetelmiä ja toimintamalleja kokeillaan jatkuvasti*

ASIAKASLÄHTÖISYYS

- *Asiakkaamme määrittelevät ja priorisoivat tehtävämme*



Omaavallvonnann toimeenpano

Omaavalonnan toimeenpano

Riskien ja epäkohtien tunnistaminen ja niiden korjaaminen

Asiakas- ja potilasturvallisuutta vaarantavien riskien tunnistaminen on omaavalonntasuunnitelman ja omaavalonnan toimeenpanon lähtökohta.

Ilman riskien tunnistamista ei riskejä voida ennaltaehkäistä eikä toteutuneisiin epäkohtiin voida puuttua suunnitelmallisesti. Omaavalonnta perustuu riskienhallintaan, jossa palveluun liittyviä riskejä ja mahdollisia epäkohtien uhkia arvioidaan monipuolisesti asiakkaan saaman palvelun näkökulmasta.

Riskit voivat aiheutua esimerkiksi riittämättömästä henkilöstömitoituksesta, toimintakulttuurista, perusteettomasta asiakkaan/potilaan itsemääräämisoikeuden rajoittamisesta tai fyysisestä toimintaympäristöstä (esim. esteettömyydessä ja toimitilojen soveltuvuudessa esiintyviä ongelmia tai vaikeakäyttöiset laitteet). Usein riskit ovat monien toimintojen summa. **Riskienhallinnan onnistuminen edellyttää, että työyhteisössä on avoin ja turvallinen keskusteluympäristö,** jossa sekä henkilöstö että asiakkaat ja heidän omaisensa uskaltavat tuoda esille laatuun ja asiakas-/potilasturvallisuuteen liittyviä havaintojaan. Riskienhallinnan luonteeseen kuuluu, ettei työ ole koskaan valmista.

Terveydenhuollon palveluissa mahdollisesti ilmeneviä riskejä ja/tai epäkohtia ovat turvallisuusriskit, asiakkaalle tapahtuneet vaaratilanteet, kuten läheltä piti -tilanteet, haittatapahtumat ja lääkepoikkeamat sekä

asiakkaan epäasiallinen kohtelu. Henkilökunta tekee kaikista läheltä piti -tilanteista tai asiakkaalle/potilaalle tapahtuneista poikkeamatilanteista ilmoituksen ja lähettää sen esihenkilön käsiteltäväksi.

Asiakkaat/potilaat voivat kertoa havaitsemistaan riskeistä, uhista, epäkohdista tai laatu poikkeamista suoraan työntekijöille, jotka vievät tiedon esihenkilölle käsiteltäväksi tilanteen mukaisesti. Asiakkailla/potilailla ja läheisillä on mahdollisuus tehdä myös [Eloisan internetsivuilla](#).

Ilmoitusvelvollisuus (Valvontalaki 29 §)

Työntekijän on ilmoitettava viipymättä salassapitosäännösten estämättä palvelupisteen esihenkilölle tai muulle toiminnan valvonnasta vastaavalle henkilölle, jos hän tehtävissään huomaa tai saa tietoonsa epäkohdan tai ilmeisen epäkohdan uhan asiakkaan tai potilaan sosiaali- tai terveydenhuollon toteuttamisessa taikka muun lainvastaisuuden.

Ilmoituksen vastaanottaneen henkilön on ilmoitettava asiasta tulosaluepäällikölle. Esihenkilön ja tulosaluepäällikön on ryhdyttävä toimenpiteisiin epäkohdan tai ilmeisen epäkohdan uhan taikka muun lainvastaisuuden korjaamiseksi. Ilmoitus voidaan tehdä salassapitosäännösten estämättä.

Ilmoitus tehdään Laatuportin Vaaratilanne-ilmoituksen kautta. Ilmoitustyyppinä: Epäkohta ja epäkohdan uhka/Valvontalain 29 §

Käsitteet ja käsitehierarkia

Riski

Asiakas- ja potilasturvallisuutta vaarantava riski:

- laite / laitteen käyttö
- hoitomenetelmä / hoitaminen
- lääke / lääkitys
- asiakas-/potilaskohteeseen liittyvä turvallisuusriski

Riskienhallinta

Seurauksiltaan merkittävien kielteisten tapahtumien järjestelmällistä määrittelyä ja niihin varautumista. Riskienhallinnalla varmistetaan, että organisaatiolla on riittävästi tietoa toiminnan, toimijoiden ja toimintaympäristön riskeistä.

Poikkeama

Mikä tahansa suunnitellusta tai sovitusta poikkeava tapahtuma, joka voi johtaa haittatapahtumaan. Poikkeama voi johtua tekemisestä, tekemättä jättämisestä tai suojausten pettämisestä.

Epäkohta tai epäkohdan uhka

Epäkohdalla tarkoitetaan esim. asiakas- ja potilasturvallisuudessa ilmeneviä puutteita, asiakkaan tai potilaan kaltoin kohtelua ja toimintakulttuuriin sisältyviä asiakkaalle tai potilaalle vahingollisia toimia. Kaltoin kohtelulla tarkoitetaan fyysistä, psyykkistä tai lääkkeillä aiheutettua toimintaa. Toimintakulttuuriin sisältyvissä ongelmassa voi olla kyse esimerkiksi yksilön perusoikeuksien tosiasiallisesta rajoittamisesta vakiintuneena käytäntönä ilman lainsäädännössä olevien edellytysten täyttymistä. Muulla lainvastaisuudella tarkoitetaan palveluja ja niiden saatavuutta tai järjestämistä tai asiakkaan ja potilaan oikeuksista annetun sääntelyn rikkomista.

Vaaratilanne

Asiakkaan/potilaan turvallisuuden vaarantava tapahtuma, joka aiheuttaa haittaa asiakkaalle (= haittatapahtuma) tai voi aiheuttaa haittaa asiakkaalle (= läheltä piti -tapahtuma).

- **Haittatapahtuma**

Asiakkaan turvallisuuden vaarantava tapahtuma, joka aiheuttaa haittaa asiakkaalle

- **Läheltä piti -tilanne**

Vaaratilanne, joka olisi voinut aiheuttaa haittaa asiakkaalle. Haitalta välttyttiin joko sattumalta tai siksi, että poikkeama tai vaaratilanne havaittiin ja haitalliset seuraukset pystyttiin estämään ajoissa

Omavalvonnan toimeenpano

Riskienhallinnan järjestelmät ja menettelytavat (1/3)

Riskienhallinnassa laatua ja asiakas- ja potilasturvallisuutta parannetaan tunnistamalla jo ennalta ne kriittiset työvaiheet, joissa toiminnalle asetettujen vaatimusten ja tavoitteiden toteutuminen on vaarassa. Riskienhallintaan kuuluu suunnitelmallinen toiminta epäkohtien ja todettujen riskien poistamiseksi tai minimoimiseksi. Riskienhallinta ja omavalvonta ovat osa jokapäiväistä arjen työtä palveluissa. Palvelupisteen vaarojen ja riskien arviointi tehdään Laatuportin työn riskien arviointilomakkeelle. Riskienarviointi tulee päivittää aina tarpeen mukaan sekä säännöllisesti, esimerkiksi toimintaan tai työtapoihin kohdistuvien muutosten yhteydessä. Hyvin toteutettu ja kattava riskienarviointi nostaa esille työpaikan turvallisuuteen liittyvät kehittämistarpeet.

Osana riskienhallinnan toimeenpanoa **toteutuneet vaaratilanteet** (läheltä piti -tilanteet ja haittatapahtumat) **ilmoitetaan, käsitellään, raportoidaan ja toteutetaan korjaavat toimenpiteet**. Työkaluna toimii **vaaratilanneilmoitus järjestelmä** (Laatuportti). Henkilökunta tekee kaikista läheltä piti -tilanteista tai asiakkaalle/potilaalle tapahtuneista vaaratilanteista sähköisesti ilmoituksen ja lähettää sen lähiesihenkilön käsiteltäväksi.

Muista palvelussa havaituista laatupoikkeamista tai epäkohdista (esim. asiakkaan/potilaan epäasiallinen kohtelu) **tehdään ilmoitus** toiminnasta vastaavalle taholle esim. omalle esihenkilölle.

Henkilökunta perehdytetään omavalvonnan periaatteisiin ja toimeenpanoon ja näitä koskeviin ohjeistuksiin mukaan lukien henkilökunnalle laissa asetettu velvollisuus ilmoittaa asiakas-/potilasturvallisuutta ja palvelun laatua koskevista epäkohdista ja niiden uhista.

[Korvaa tämä tekstikappale kuvauksella muista tärkeistä riskienhallinnan menettelytavoista: esim. ennakoiva työote tai asiakaskohteista tarvittaessa tehtävä turvallisuuskartoitus.]

Luettelo käytössä olevista riskienhallinnan / omavalvonnan toimeenpanon ohjeista:

- Ohje a. Säteilyturvallisuuspoikkeama
- Ohje b. Kontaminaatiotilanne
- Ohje c. Säteilyonnettomuus
- Ohje d. Auditointi
- Ohje e. Itsearviointi

Omavalvonnan toimeenpano

Riskienhallinnan järjestelmät ja menettelytavat (2/3)

Vaaratapahtumien raportointi ja käsittely

Vaaratapahtumien käsittelyyn kuuluu tapahtumien kirjaaminen, käsittely ja raportointi sekä korjaavien toimenpiteiden toteuttaminen. Lisäksi tapahtumista keskustellaan työntekijöiden, asiakkaan ja tarvittaessa omaisten kanssa. Jos tapahtuu vakava, korvattavia seurauksia aiheuttanut haittatapahtuma, asiakasta/potilasta tai omaisia informoidaan korvausten hakemisesta. Vakavista vaaratapahtumista ilmoitetaan Eloisan valvontatiimille. Vaaratapahtumat raportoidaan ja käsitellään seuraavasti:

1. Asiakas- ja potilasturvallisuuteen ja työturvallisuuteen liittyvät vaaratapahtumat kirjataan vaaratilanneilmoitus järjestelmään. Lääkepoikkeamista otetaan lisäksi yhteys lääkäriin toimintaohjeiden saamiseksi
2. Yksikön esihenkilö käy läpi yksikkönsä vaaratilanneilmoitukset, ja ne käsitellään säännöllisesti tiimipalaverissa
3. Esihenkilö käynnistää korjaavat toimenpiteet, ja kirjaa ne vaaratilanneilmoitus järjestelmään
4. Yksikön esihenkilö käy säännöllisesti läpi vaaratilanne tilastot
5. Tiedottaminen kootusti sovituista muutoksista toimintatavoissa tapahtuu kirjallisesti neljän kuukauden välein, ja ne julkaistaan Eloisan verkkosivuilla.

Epäkohtailmoitusten käsittely

Henkilöstön on ilmoitettava viipymättä toiminnasta vastaavalle henkilölle, jos tehtävissään huomaa tai saa tietoonsa epäkohdan tai ilmeisen epäkohdan uhan asiakkaan/potilaan hoidon tai palvelun toteuttamisessa. Ilmoitus tehdään **Laatuporttiin, valvontalain 29 § epäkohta tai epäkohdan uhka - lomakkeella**, jonka palveluyksikön/-pisteen esihenkilö käsittelee. Vastaava henkilö tekee tarvittavat selvitykset ja toimenpiteet epäkohdan tai sen uhan poistamiseksi.

Seuraavilla sivuilla on määritelty, miten yksikön riskienhallinnan prosessissa toteutetaan epäkohtiin liittyvät korjaavat toimenpiteet. Jos epäkohta on sellainen, että se on korjattavissa yksikön omavalvonnan menettelyssä, se otetaan välittömästi työn alle. Jos epäkohta on sellainen, että se vaatii järjestämisvastuussa olevan tahon toimenpiteitä, siirretään vastuu korjaavista toimenpiteistä toimivaltaiselle taholle.

Omavalvonnan toimeenpano

Riskienhallinnan järjestelmät ja menettelytavat (3/3)

Korjaavat toimenpiteet

Riskienhallinnan prosessissa sovitaan todettujen haittatapahtumien ja epäkohtien korjaamiseen liittyvistä toimenpiteistä. Muutosta vaativien laatupoikkeamien juurisyyt selvitetään ja suunnitellaan tarvittavat toimenpiteet muutoksen aikaansaamiseksi. **Korjaavista toimenpiteistä tehdään kirjaukset vaaratilanneilmoitus järjestelmään.**

Yksikön esihenkilö seuraa säännöllisesti korjaavien toimenpiteiden toteutumista. Sovituista muutoksista työskentelyssä ja korjaavista toimenpiteistä tiedotetaan viipymättä henkilökunnalle ja muille yhteistyötahoille. Päivittäisessä viestinnässä henkilökunnan kesken käytetään viestisovelluksia tai työkaluja, joilla henkilökunta pysyy ajan tasalla toimenpiteistä.

Henkilöstön osallistaminen korjaavien toimenpiteiden suunnitteluun ja toteutukseen:

Korjaavat toimenpiteet kirjataan Haipro-järjestelmään ja auditoinneissa sekä itsearvioinneissa auditointi- ja itsearviointiraporttiin.

Asiakas- ja potilasturvallisuuden kannalta palvelupisteen toiminnan keskeinen riski on ionisoiva säteily.

Lue lisää:

- [Asiakas- ja potilasturvallisuusstrategia ja toimeenpanosuunnitelma 2022-2026 – STM](#)

Riski- ja epäkohtailmoitusten käsittely (1/3)

Haittatapahtuman huomaaminen

Tapahtuman kirjaus

Ilmoituksen käsittely ja korjaavat toimenpiteet

Tapahtuman dokumentointi, viestintä ja raportointi

Seuranta



Asiakkaan/potilaan epäasiallinen kohtelu

esimerkiksi asiakkaan/potilaan epäasiallinen kohtaminen, kaltoinkohtelua tai loukkaamista sanoilla



Muu epäkohta palvelun toteutuksessa tai epäkohdan uhka

esimerkiksi asiakas-/potilasturvallisuudessa ilmenevät puutteet, asiakkaan kaltoinkohtelu ja toimintakulttuurista johtuvat asiakkaalle vahingolliset toimet taikka lainvastaisuus, sekä epäkohdan uhka, joka on ilmeinen tai voi johtaa epäkohtaan.



- Ilmoitus esihenkilölle ja täyttämällä Laatuportin Vaaratilanne-ilmoitus. Ilmoitustyyppinä: Epäkohta ja epäkohdan uhka/Valvontalain 29 §
- Yksityisen palveluntuottajan velvollisuus on ilmoittaa palvelun järjestäjälle (sopimuksen vastuuhenkilölle) epäkohdista



- Esihenkilö käsittelee ilmoituksen ja tekee tarvittavat selvitykset ja toimenpiteet epäkohdan tai sen uhan poistamiseksi yksikössä
- Esihenkilö ilmoittaa asiasta palvelu- tai tulosaluepäällikölle
- Keskustelu tarvittaessa asiakkaan ja omaisen kanssa
- Asian selvittäminen tarvittaessa palvelualueetasolla
- Yksikön vastuuhenkilö (palvelu- tai tulosaluepäällikkö) käy läpi ilmoituksen ja toimenpiteet, joihin on ryhdytty, ja tekee tarvittaessa täydennykset lomakkeeseen ja määrittää ovatko tehdyt toimenpiteet riittävät.



- Ilmoitukset käsitellään työyksiköissä ja tulosyksiköissä sekä palvelualueen esimiesten kanssa sekä organisaation omilla työkokouksissa koulutusmielessä noudattaen tietosuojaa
- Jos epäkohtaa ei korjata viivyttyä, ilmoituksen vastaanottaneen henkilön on ilmoitettava ja ilmoituksen tehnyt henkilö voi ilmoittaa asiasta valvontaviranomaiselle
- Yksikön vastuuhenkilö käy valvontatiimin kanssa 4kk välein läpi tulleet ilmoitukset läpi
- Palvelu-/tulosaluepäällikkö kuittaa asian käsitellyksi Laatuportissa



- Ilmoitus valvontatiimille, mikäli korjaavia toimenpiteitä ei käynnistetä, tai epäkohtaa ei saada korjattua.
- Valvontatiimi selvittää asiaa ja ilmoittaa selvittelyjen ja omien toimenpiteidensä jälkeen valvontaviranomaiselle asiakas- ja potilasturvallisuutta olennaisesti vaarantavat epäkohdat sekä asiakas- ja potilasturvallisuutta vakavasti vaarantaneet tapahtumat, vahingot tai vaaratilanteet sekä muut sellaiset puutteet, joita omavalvonnallisin toimin ei pystytä korjaamaan.
- Ilmoitusten perusteella kehitetään toimintaa.
- Palvelupisteen omavalvontasuunnitelmassa kuvatun toiminnan toteutumista seurataan. Seurannasta tehdään selvitys ja sen perusteella tehtävät muutokset julkaistaan neljän kuukauden välein yleisellä tasolla Eloisan nettisivuilla sekä pidetään julkisesti nähtävänä palveluyksikössä. Salassa pidettäviä tietoja ei saa julkaista.

Riski- ja epäkohtailmoitusten käsittely (2/3)



Riski- ja epäkohtailmoitusten käsittely (3/3)

Haittatapahtuman huomaaminen



Vakava vaaratapahtuma

Tapahtuman kirjaus



- Vakavissa vaaratilanteissa välitön yhteys toiminnasta vastaavalle taholle (esihenkilö/palvelu- tai tulosaluepäällikkö), jotka ilmoittavat valvontatiimille puhelimitse/ sähköpostilla
- *vaaratilanne* ja aptj* -kirjaus

Ilmoituksen käsittely ja korjaavat toimenpiteet



- Esihenkilö käsittelee vaaratapahtumailmoituksen ja luokittelee riskiluokan IV/V tai seuraus asiakkaalle/potilaalle on vakava
- Valvonta-asiantuntija tekee asiasta esiselvityksen esim. soittamalla yksikköön
- Jos tapauksessa ilmenee tutkinnan tarvetta, valvonta-asiantuntija esittelee tapauksen johtajaylilääkärille tai sosiaali- ja integraatiojohtajalle, joka tekee päätöksen tutkinnan aloituksesta

Tapahtuman dokumentointi, viestintä ja raportointi



- Vakavan vaaratapahtuman tutkintaprosessi

Seuranta



- Suositusten toimeenpano ja seuranta toimialalla
- Valvontatiimi seuraa suositusten toimeenpanoa valvontakäyntien yhteydessä

Vakavia vaaratapahtumia ovat:

- Tapahtuma, joka johti tai olisi voinut johtaa potilaan kuolemaan tai hengenvaaraan
- Tapahtuma, joka johti tai olisi voinut johtaa sairaalahoidon aloittamiseen tai jatkamiseen sekä aiheuttanut huomattavia terveystilavaihteluja
- Tapahtuma, joka aiheutti tai olisi voinut aiheuttaa merkittävän tilapäisen tai pysyvän vamman, haitan tai toimintakyvyn heikkenemisen
- Potilaalle suoritettiin virheellinen toimenpide
- Väärä toimenpidekohde
- Hoito annettiin väärälle potilaalle
- Määrätty hoito on jäänyt merkittävilta osin antamatta.

Omavalvonnan toimeenpano

Riskienhallinnan työnjako

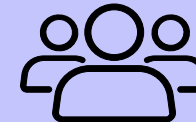
Riskienhallinta vaatii sitoutumista ja aktiivisia toimia koko henkilökunnalta.

Työntekijä



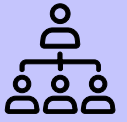
- On veloitettu ilmoittamaan kaikista havaituista riskeistä, vaaratilanteista ja epäkohdista:
 1. suoraan omalle esihenkilölle ja
 2. tekemällä vaaratilanneilmoituksen tai
 3. täyttämällä Kerralla-valikon lomakkeen ([henkilökunnan ilmoitusvelvollisuus](#))
- Ottaa tarvittaessa yhteyttä lääkäriin lääkkeisiin tai lääkehoitoon liittyvän poikkeaman tapahtuessa
- Osallistuu turvallisuustason ja -riskien arviointiin, omavalvontasuunnitelman laatimiseen ja turvallisuutta parantavien toimenpiteiden toteuttamiseen
- Sitoutuu riskienhallintaan ja toteuttaa aktiivisesti kaikkia siihen liittyviä toimia
- Huolehtii, että omalta osaltaan edistää luottamuksellista ilmapiiriä, jossa voidaan keskustella avoimesti riskeistä ja laadun hallintaan liittyvistä asioista

Esihenkilö



- On veloitettu työntekijöiden tavoin ilmoittamaan kaikista havaituista riskeistä, vaaratilanteista ja epäkohdista
- Vastaa yksikön turvallisuustason ja -riskien arvioinnista, omavalvontasuunnitelman laatimisesta ja turvallisuutta parantavien toimenpiteiden toteuttamisesta
- Vastaa henkilökunnan perehdyttämisestä omavalvonnan periaatteisiin ja toimeenpanoon ml. henkilöstön lakisääteinen ilmoitusvelvollisuus. Huolehtii omavalvonnan ohjeistamisesta ja järjestämisestä sekä siitä, että työntekijöillä on riittävästi tietoa turvallisuusasioista
- Vastaa siitä, että turvallisuuskysymysten käsittelylle on myönteinen asenneympäristö
- Käy läpi yksikkönsä vaaratilanneilmoitukset ja vie ne säännöllisesti käsittelyyn tiimipalaverissa
- Vastaa yksikössä toteutettavista korjaavista toimenpiteistä ja niihin liittyvästä tiedottamisesta henkilökunnalle sekä yhteistyökumppaneille
- Kirjaa korjaavat toimenpiteet vaaratilanneilmoitus järjestelmään ja seuraa säännöllisesti niiden toteutumista
- Mikäli korjaavia toimenpiteitä ei käynnistetä, tai epäkohtaa ei saada korjattua, esihenkilö ilmoittaa asiasta ylemmälle johdolle.

Johto



- On veloitettu työntekijöiden tavoin ilmoittamaan kaikista havaituista riskeistä, vaaratilanteista ja epäkohdista
- Huolehtii omavalvonnan ohjeistamisesta ja järjestämisestä sekä siitä, että esihenkilöillä on riittävästi tietoa turvallisuusasioista
- Huolehtii siitä, että turvallisuuden varmistamiseen on osoitettu riittävästi resursseja
- Sitoutuu riskienhallintaan ja toteuttaa aktiivisesti toimia riskienhallintaan
- Vastaa asiakas-/potilasturvallisuuden toteutumisesta häiriö- ja poikkeustilanteissa
- Seuraa omavalvonnan toteutumista ja raportoi siitä 4kk välein valvontatiimille

Lue lisää:

- [Riskienhallinta ja turvallisuussuunnittelu. Opas sosiaali- ja terveydenhuollon johdolle ja turvallisuusasiantuntijoille – VN](#)

Häiriötilanteet/poikkeusolot

Toimintayksikössä tulee varautua poikkeusoloihin ja häiriötilanteisiin ja laatia valmiussuunnitelma yhteistyössä henkilöstön kanssa.

Säteilyonnettomuuteen varautumisohje.

Henkilöstön osallistaminen suunnitteluun ja toteutukseen:

Säteilyonnettomuustilannetta on harjoiteltu suuronnettomuusharjoituksen yhteydessä. Ennen harjoitusta ohjeet on käyty läpi ja päivitetty henkilöstön kanssa.

Lue lisää: [STM:n valmiusasiat](#) ja [Valmiuslaki 1552/2011](#)

Asiakkaan/potilaan asema ja oikeudet

Asiakkaan/potilaan asema ja oikeudet

Itsemääräämisoikeus on jokaiselle kuuluva perusoikeus, jota vahvistetaan toiminnassa.

Me toimintayksikössä...

kunnioitamme ja pyrimme vahvistamaan asiakkaan itsemääräämisoikeutta ja tuemme asiakkaan/potilaan osallistumista palvelujensa ja hoitonsa suunnitteluun ja toteutukseen.



Minulla asiakkaana/potilaana on oikeus...

henkilökohtaiseen vapauteen, koskemattomuuteen ja turvallisuuteen sekä laadukkaaseen palveluun, hoitoon ja hyvään kohteluun ilman syrjintää.

- Minua kohdellaan kunnioittaen ihmisarvoani, vakaumustani ja yksityisyyttäni.
- Näkemykseni ja toiveeni huomioidaan palveluja ja hoitoa suunniteltaessa ja toteutettaessa.



Jos olen tyytymätön palvelun laatuun ja/tai saamaani kohteluun, voin...



antaa palautetta tai kehittämideoita



tehdä ilmoituksen

tilanteesta, joka on aiheuttanut tai olisi voinut aiheuttaa haittaa



tehdä muistutuksen

tilanteesta, joka on aiheuttanut tai olisi voinut aiheuttaa haittaa

Saan lisätietoa ja neuvoja tarvittaessa henkilökunnalta, sosiaali- ja potilasasiavastaavalta tai kuluttajaoikeusneuvonnasta

Asiakkaan/potilaan asema ja oikeudet

Itsemääräämisoikeuden vahvistaminen

Itsemääräämisoikeus on jokaiselle kuuluva perusoikeus, joka muodostuu oikeudesta **henkilökohtaiseen vapauteen, koskemattomuuteen ja turvallisuuteen**. Siihen liittyvät läheisesti oikeudet **yksityisyyteen ja yksityiselämän suojaan**. Henkilökohtainen vapaus suojaa henkilön fyysisen vapauden ohella myös hänen **tahdonvapauttaan** ja **itsemääräämisoikeuttaan**. Terveydenhuollon palveluissa henkilökunnan tehtävänä on kunnioittaa ja vahvistaa asiakkaan/potilaan itsemääräämisoikeutta ja tukea hänen osallistumistaan palvelujensa ja hoitonsa suunnitteluun ja toteuttamiseen.

Itsemääräämisoikeutta koskevista periaatteista ja käytännöistä keskustellaan sekä asiakasta/potilasta hoitavan lääkärin että läheisten kanssa. Itsemääräämisoikeutta rajoittavista toimista lääkäri tekee kirjalliset päätökset ja tiedot kirjataan asiakkaan palvelu-, hoito tai kuntoutussuunnitelmaan.

Potilastyössä varmistetaan aina suullisesti potilaan kanssa keskustelemalla, että hän ymmärtää tutkimuksen tai hoidon periaatteen ja voi halutessaan missä vaiheessa tahansa kieltäytyä tai pyytää lopettamaan toimenpiteen.

Itsemääräämisoikeutta voidaan rajoittaa ainoastaan silloin, kun asiakkaan/potilaan tai muiden henkilöiden terveys tai turvallisuus uhkaa

vaarantua, eikä muita keinoja ole käytettävissä. Rajoitustoimenpiteet on toteutettava lievimmän rajoittamisen periaatteen mukaisesti ja turvallisesti henkilön ihmisarvoa kunnioittaen.

Itsemääräämisoikeuden vahvistaminen yksikössä:

Yksikössämme ennaltaehkäistään ja puututaan haitalliseen päihteiden käyttöön, tupakka- ja nikotiiniainesten käyttöön tai rahapelaamisen aina kun tällaista havaitaan.

Palvelun sisällön omavalvonta

Palvelun sisällön omavalvonta

Monialainen yhteistyö

Terveydenhuollon asiakas/potilas voi tarvita useita palveluja yhtäaikaaisesti ja esim. iäkkäiden asiakkaiden/potilaiden siirtymät palvelusta toiseen ovat osoittautuneet erityisen riskialttiiksi. Jotta palvelukokonaisuudesta muodostuisi asiakkaan/potilaan kannalta toimiva ja hänen tarpeitaan vastaava, vaaditaan palveluntajien välistä yhteistyötä, jossa erityisen tärkeää on tiedonkulku eri toimijoiden välillä.

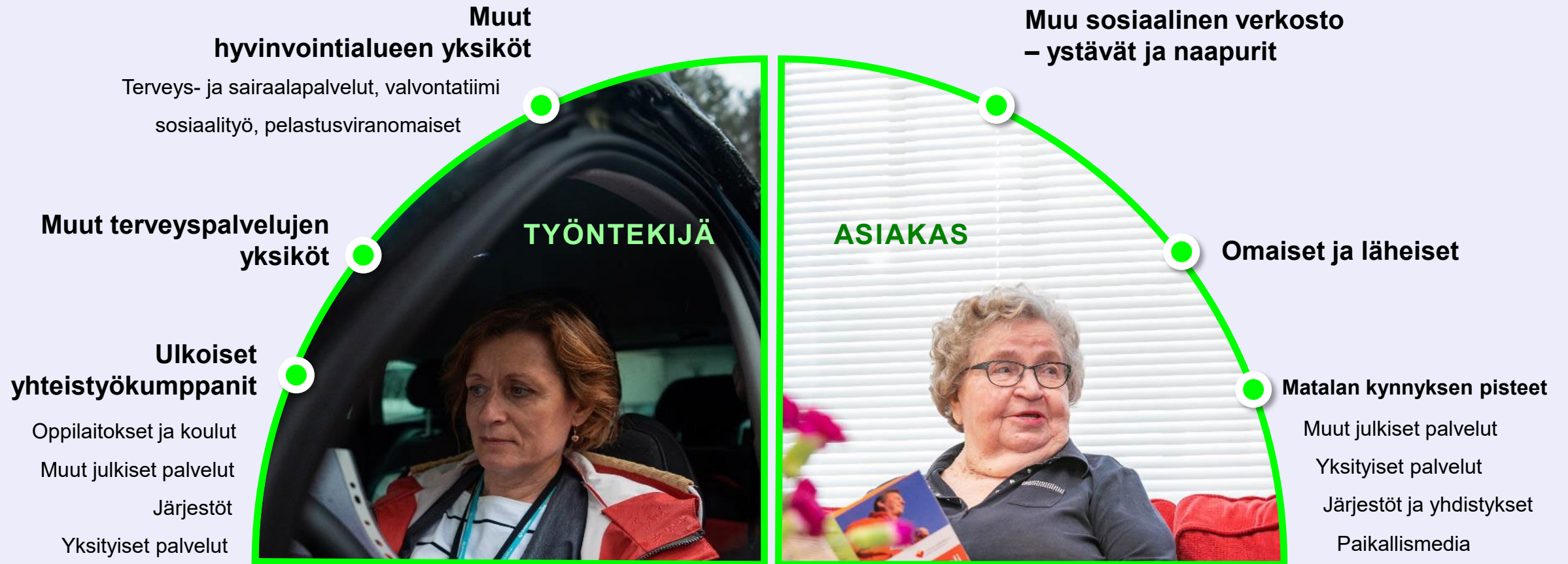
Jos sosiaalihuoltolain mukainen palvelutarpeen arviointi, päätösten tekeminen tai sosiaalihuollon toteuttaminen edellyttävät terveydenhuollon palveluja, on hyvinvointialueen terveydenhuollon ammattihenkilön osallistuttava sosiaalihuollon toimenpiteestä vastaavan työntekijän pyynnöstä henkilön palvelutarpeen arvioinnin tekemiseen ja asiakassuunnitelman laatimiseen (Terveydenhuoltolaki 32 §).

***Tärkeimmät yhteistyötahot ovat Kuvantaminen, KFNF, Sairaala-
apteekki, Istekki, Psykiatria, Pelastus- ja turvallisuuspalvelut sekä muut
palvelujamme tarvitsevat toimintayksiköt Eloisan alueella. Yhteistyötä
teemme myös viranomaisten kanssa kuten Säteilyturvakeskuksen,
laitetoimittajien ja muiden hyvinvointialueiden kanssa.***

**Asiakkaan/potilaan tuki- ja yhteistyöverkoston ytimessä on
asiakkaan/potilaan omaiset ja läheiset sekä muu sosiaalinen verkosto.**



Monialaisen yhteistyön eri tahot



Asiakas-/potilasturvallisuus

Asiakas-/potilasturvallisuus

Yhteistyö turvallisuudesta vastaavien viranomaisten ja toimijoiden kanssa

Eloisa ohjaa kaikkea yhteistyötä turvallisuudesta vastaavien viranomaisten ja toimijoiden kanssa. Terveysturvallisuuden lainsäädännöstä tulevat velvoitteet ohjaavat asiakas-/potilasturvallisuuden omavalvontaa. Palo- ja pelastusturvallisuudesta, asumisterveyden turvallisuudesta ja muista turvallisuuden ulottuvuuksista vastaavat eri viranomaiset kunkin alan oman lainsäädännön perusteella. **Asiakas-/potilasturvallisuuden edistäminen edellyttää kuitenkin yhteistyötä kaikkien turvallisuudesta vastaavien viranomaisten ja toimijoiden kanssa.**

Viranomaisten ja muiden toimijoiden edellyttämät ohjeistukset:

Noudatamme Säteilylain, STUKin, Fimean ja PELAn ohjeita.

Ilmoitusvelvollisuudet turvallisuudesta vastaaville viranomaisille ja toimijoille:

- Osana asiakasturvallisuuden varmistamista on ilmoituksenvaraista toimintaa harjoittavan Palvelupisteen tehtävä terveydensuojelulain 13 §:ssä säädetty ilmoitus kunnan terveydensuojeluviranomaiselle ennen toiminnan aloittamista tai toiminnan olennaisesti muuttuessa. Ilmoituksen sisällöstä säädetään terveyden-suojeluasetuksen 4 §:ssä
- Henkilökunta tekee tarvittaessa ilmoituksen Digi- ja väestötieto virastoon **edunvalvonnan tarpeessa olevasta asiakkaasta** (holhoustoimilain mukainen ilmoitusvelvollisuus): [Näin ilmoitat edunvalvontaa tarvitsevasta henkilöstä | Digi- ja väestötietovirasto \(dvv.fi\)](#)
- Henkilöstö on velvollinen ilmoittamaan palovaarasta tai muusta onnettomuusriskistä pelastusviranomaisille (pelastuslain mukainen ilmoitusvelvollisuus): [Ilmoitus ilmeisestä palovaarasta tai muusta riskistä | Pelastustoimi](#)
- Huoli läheisestä, tuttavasta tai naapurista: ilmoituksen voi tehdä kuka tahansa, joka havaitsee tai saa tietää sellaisia seikkoja, joiden vuoksi henkilön palvelujen tarve olisi syytä selvittää. Varhaisella avuntarpeen tunnistamisella pyritään tukemaan ikääntyneiden hyvinvointia ja auttamaan arjessa selviytymistä: [Ilmoitus Eloisan sosiaalihuoltoon](#)
- Jos asiakkaalta häviää lääkkeitä, henkilöstö selvittää asiaa asiakkaan kanssa sekä omassa yksikössä, ja tekee rikosilmoituksen
- Säteilyturvallisuuspoikkeamat ilmoitamme STUKkiin.
- Laiteturvallisuuspoikkeamat ilmoitamme Fimealle.

Asiakas-/potilasturvallisuus

Henkilöstö (1/3)

Hoito- ja hoivahenkilöstön määrä, rakenne ja riittävyys sekä sijaisten käytön periaatteet

Henkilöstösuunnittelussa otetaan huomioon sovellettava lainsäädäntö. Suunnittelussa huomioidaan erityisesti henkilöstön riittävä terveydenhuollon ammatillinen osaaminen. ***Säteilylain vaatimukset säteilyturvallisuusvastaavista kuvantamisessa ja isotooppilääketieteessä on kahden erikoisalaansa pätevöityneen sairaalafyysikon voimin tuotettu. He kouluttavat myös erikoistuvaa fyysikkoa ja tällä kolmen fyysikon panoksella palvelutuotanto saadaan useimmiten riittämään.***

Henkilöstön riittävyys suhteessa asiakkaiden/potilaiden palvelujen tarpeeseen:

Asiakaskunta laajenee ja palveluntarjonta monipuolistuu aika ajoin ja silloin palvelun tarjontaa suunnitellaan uudelleen. Henkilöstön määrän riittävyttä tarkastellaan ennen suuria muutoksia palvelutarpeessa.

Sijaisten käytön periaatteet:

Pidempiin sijaisuuksiin pyritään saamaan sijaset.

Palveluesihenkilöiden tehtävät:

Vastuuhenkilöiden/lähiesihenkilöiden tehtävien organisointi toteutetaan siten, että lähiesihenkilöiden työhön jää riittävästi aikaa.

Henkilöstörakenne:

- Kokonaismäärä: 3
- Vuokratyövoiman käyttö: 0

Asiakas-/potilasturvallisuus

Henkilöstö (2/3)

Henkilöstön rekrytoinnin periaatteet

Henkilöstön rekrytointia ohjaavat työlainsäädäntö ja työehtosopimukset, joissa määritellään sekä työntekijöiden että työnantajien oikeudet ja velvollisuudet.

Vakituisten työntekijöiden **rekrytoinnista päätetään hallintosäännön ja Eloisan sisäisten rekrytointiohjeiden mukaisesti**. Henkilöstön haku tapahtuu kuntarekry.fi kautta. Hakijoiden kelpoisuus varmistetaan sosiaali- ja terveydenhuollon ammattirekistereistä (SUOSIKKI ja TERHIKKI) sekä alkuperäisten opinto- ja työtodistusten avulla. Valvontalain myötä 1.1.2024 alkaen myös ikääntyneiden kanssa työskenteleviltä pyydetään rikosrekisteriote. Työhaastatteluilla varmistetaan henkilöiden luotettavuus ja soveltuvuus.

Sosiaali- ja terveydenhuollon ammattihenkilöillä pitää olla hoitamiensa tehtävien edellyttämä riittävä suullinen ja kirjallinen kielitaito. Kielitaito varmistetaan Eloisassa opinto-, tutkinto- tai työtodistusten avulla.

Säteilylain nojalla sairaalafysikko, jolla on oikeus käyttää sairaalafysikon ammattinimikettä, on kelpoinen toimimaan lääketieteellisen fysiikan asiantuntijana (LFA) ja säteilyturvallisuusasiantuntijana (STA) säteilytoiminnassa terveydenhuollossa ja eläinlääketieteessä sekä säteilyturvallisuusvastaavana (STV) soveltuvilla toimintatyypikohtaisilla osaamisaloilla. Näihin kelpoisuuksiin säädöksissä vaadittu käytännön harjoittelu otetaan huomioon sairaalafysikkokoulutukseen sisältyvän käytännön harjoittelun sisällössä (Valtakunnallinen sairaalafysikoiden erikoistumista koordinoiva neuvottelukunta 20.4.2023).

Rekrytoinnin erityispiirteet:

Erikoistuvalla fysiikolla on oltava FM- tai DI-koulutus (lääketieteellinen fysiikka, lääketieteellinen tekniikka, biolääketieteellinen/ biolääketieteen tekniikka, teknillinen fysiikka tai fysiikka). Sairaalafysikoiden käytännön koulutusta on Eloisassa on mahdollista kerryttää kaksi vuotta lääketieteen erikoisaloilla Kliininen fysiologia ja isotooppilääketiede, Kliininen neurofysiologia sekä Radiologia.

Säteilylaki 859/2018 edellyttää, että STA:lla ja LFA:lla on oltava terveydenhuollon ammattihenkilöistä annetun lain nojalla oikeus käyttää sairaalafysikon ammattinimikettä.

Lue lisää:

- [Riittävän kielitaidon osoittaminen – Valvira](#)

Asiakas-/potilasturvallisuus

Henkilöstö (3/3)

Henkilöstön perehdyttäminen ja täydennyskoulutus

Palvelupisteen henkilöstö perehdytetään asiakastyöhön, asiakas/potilastietojen käsittelyyn ja tietosuojaan sekä omavalvonnan toteuttamiseen. Sama koskee myös yksikössä työskenteleviä opiskelijoita ja paluun jälkeen pitkään tehtävistä poissaolleita.

Henkilöstö perehdytetään sairaalafysikoiden toimenkuvaan ja vastuisiin sekä säteilyä käyttävien ja muiden asiakasyksiköiden toimintaan.

Potilastyö harjoitellaan kokeneen fyysikon ohjauksessa.

Omavalvontasuunnitelma liitteineen toimii myös perehdytyksen välineenä työyksiköissä.

Sairaalafysikoilla on säteilysuojelun täydennyskoulutusvelvollisuus, joka vastuista riippuen on 40 tai 60 tuntia viiden vuoden seuranta-ajassa.

Henkilöstön perehdytys toimintayksikössä:

Noudatetaan Intro-ohjelmiston perehdytyspolkua.

Asiakas-/potilasturvallisuus

Toimitilat

Tilojen käytön periaatteet ja toimintakäytännöt:

Yksiköllä on käytössä kolme toimistoa. Yksi on Mikkelin Kuvantamisyksikön käytävällä, toinen KFNF-yksikön käytävällä ja kolmas yhteiskäyttöinen toimisto Savonlinnan Kuvantamisyksikössä.

Asiakas-/potilasturvallisuus

Teknologiset ratkaisut

Henkilökunnan ja asiakkaiden turvallisuudesta huolehditaan myös teknologisin ratkaisuin.

Käytämme vakioituja puhelimia, työasemia ja ohjelmistoja viestintään sekä potilastietojen käsittelyyn. Laitteet ja ohjelmistot on turvattu salasanoilla, toimikorteilla ja päivityksillä.

Teknologisiin ratkaisuihin liittyvät käytännöt:

Toimikortit, avaimet, kulunvalvontalaitteet ja salasanat päivitetään säännöllisesti.

Asiakas-/potilasturvallisuus

Terveydenhuollon laitteet ja tarvikkeet

Terveydenhuollon yksiköissä käytetään paljon erilaisia lääkinnällisiksi laitteiksi luokiteltuja välineitä ja hoitotarvikkeita, joihin liittyvistä käytännöistä säädetään lääkinnällisistä laitteista annetussa laissa. Hoitoon käytettäviä lääkinnällisiä laitteita ovat mm. pyörätuolit, rollaattorit, sairaalasängyt, nostolaitteet, verensokeri-, kuume- ja verenpainemittarit, kuulolaitteet, haavasidokset ym. vastaavat.

Lääkinnällisiä laitteita koskevasta ohjauksesta vastaa Fimea.

Lääkinnällisten laitteiden käyttöön, huoltoon ja käytön ohjaukseen sosiaalihuollon yksiköissä liittyy merkittäviä turvallisuusriskejä, joiden ennaltaehkäiseminen on omavalvonnassa huomioon otettava asia. Terveydenhuollon laitteiden ja tarvikkeiden aiheuttamista vaaratilanteista ilmoitetaan Fimeaan. Eloisassa työntekijä tekee vaaratilanneilmoituksen, jonka yhteydessä vaaratilanteesta menee tieto myös Fimealle. Esihenkilö vastaa siitä, että lainmukainen ilmoitus tehdään Fimealle. Tieto turvallisuusriskeistä välitetään myös toimialuejohtajalle sekä palvelupäällikölle vaaratilanneilmoitus järjestelmässä.

Yksikön käytössä on radioaktiivisten aineiden tunnistamistoiminnalla varustettu korkean teknologian säteilymittari. Epäiltäessä radioaktiivisen aineen kontaminaatiota potilaissa, henkilökunnassa tai väestön edustajissa, voidaan laitteella tunnistaa aine ja tehdä arvio sen määrästä.

Vastuuhenkilö (vastaa siitä, että yksikössä noudatetaan terveydenhuollon laitteista ja tarvikkeista annettua lakia ja sen nojalla annettuja säädöksiä):

Jari Heikkinen, ylifyysikko, 044 351 2452, jari.heikkinen@etelasavonha.fi

Laitteiden ja tarvikkeiden käyttö:

Käytetään tarvittaessa.

Mittareiden testaus ja kalibrointi:

Mittari testataan kuukausittain radioaktiivisella standardilähteellä. Kalibroitavaksi laite lähetetään viiden vuoden välein.

Terveydenhuollon laitteet ja tarvikkeet

Yksiköissä käytetään paljon erilaisia lääkinällisiksi laitteiksi luokiteltuja välineitä ja hoitotarvikkeita, joita ovat:



1. Perusapuvälineet

Esim. asiakkaan omat tai yksikön mittarit verensokerin ja verenpaineen seurantaan sekä happisaturaatiomittarit

Asiakkaan oma tai yksikön laite

Pitäydymme toimittajan antamissa ohjeissa.

Asiakkaat, joille palveluamme tuotamme, omistavat laitteet ja niihin liittyvät ohjeet. Yksikön henkilökunnalla on pääsy niihin.

Istekki Oy ja laitevalmistajat.



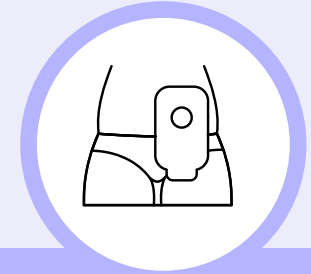
2. Erikoisapuvälineet

Esim. pyörätuolit, nostolaitteet ja hengityksen apuvälineet

Fysioterapeutin kautta alueellisesta apuvälineyksiköstä

Pitäydymme toimittajan antamissa ohjeissa. Ohjeet laitteiden käyttöön tulevat apuvälineyksiköstä asiakkaan käyttöön ja henkilöstö perehtyy ohjeisiin.

Apuvälineyksikön kautta



3. Hoitotarvikkeet (pitkäaikaissairauden hoitoon)

Esim. haavanhoito-, avanne- ja dialyysitarvikkeet

Hoitotarvikejakelun kautta

Pitäydymme toimittajan antamissa ohjeissa.

Mistä laitteen saa

Perehtyminen
laitteeseen

Huolto



1

Jos laite aiheuttaa vaaratilanteen, asiakas/potilas ilmoittaa työntekijälle ja laite poistetaan käytöstä



2

Työntekijä tekee vaaratilanteesta vaaratilanneilmoituksen. Ilmoituksen yhteydessä tieto menee myös Fimeaan.



3

Ilmoitus käsitellään yksikössä.

Hoitotarvikkeet ovat jäljitettävissä järjestelmässä asiakaskohtaisesti vaara- ja virhetilanteessa.

Asiakas- ja potilastietojen käsittely ja kirjaaminen

Asiakas- ja potilastietojen käsittely ja kirjaaminen

Terveydenhuollossa asiakas- ja potilastiedot ovat arkaluonteisia, salassa pidettäviä henkilötietoja. Henkilötiedolla tarkoitetaan kaikkia tunnistettuun tai tunnistettavissa olevaan luonnolliseen henkilöön liittyviä tietoja. Henkilötietojen käsittelyä ohjaa vahvasti säädökset ja lait. Eloisan ylläpitämien asiakasrekisterien tietosuojaseloste on nähtävillä [Eloisan verkkosivuilla](#).

Asiakas-/potilastietojen käsittelyyn sisältyy kirjaaminen, katselu, käsittely ja salassapito. Asiakas-/potilastietojen katselusta ja salassapidosta on erilliset ohjeet, ja ne kerrataan säännöllisesti henkilökunnan kanssa. Työntekijä hyväksyy salassapito- ja tietosuojasitoumuksen osana työsopimusta. Lisäksi henkilökunta suorittaa Granite-tietosuojakoulutuksen. Koko henkilökunta sitoutuu salassapitovelvollisuuden ja Eloisan yleisen sosiaalisen median ohjeistuksen noudattamiseen. Eloisan tietosuojavastaava seuraa salassapitovelvollisuuden toteutumista säännöllisesti. Tietoturvan satunnaisotos tehdään tietohallintoyksikön toimesta neljästi vuodessa. Etelä-Savon hyvinvointialueella on laadittu organisaatitasoinen tietoturvasuunnitelma, jonka päivittämisestä vastaa digijohtaja.

Tietosuojavastaavan yhteystiedot



puh.015 411 4100



tietosuojavastaava@etelasavonha.fi

Tietosuojaan ja henkilötietojen käsittelyyn liittyvän lainsäädännön ja ohjeistusten noudattaminen:

Yksikössä noudatetaan Eloisan ohjeita. Kaikki fyysikot käyvät tietosuojakoulutukset.

Lue lisää:

- [Määräys sosiaalihuollon asiakasasiakirjojen rakenteista ja asiakasasiakirjoihin merkittävistä tiedoista – THL](#)
- [Sosiaalihuollon asiakastietojen käsittely – Tietosuojavaltuutetun toimisto](#)
- [Potilas- ja asiakastietojen ja henkilötietojen käsittely – Valvira](#)
- [Laki sosiaali- ja terveydenhuollon asiakastietojen sähköisestä käsittelystä 784/2021](#)

Asiakas- ja potilastietojen käsittely ja kirjaaminen

Asiakas-/potilastyön kirjaaminen

Asiakas-/potilastyön kirjaaminen on jokaisen ammattilaisen vastuulla, ja edellyttää ammatillista harkintaa siitä, mitkä tiedot kussakin tapauksessa ovat olennaisia ja riittäviä. Kirjaaminen on osa ammattitaitoa, ja on **tärkeässä roolissa kaikkien osapuolien oikeusturvan kannalta** erityisesti tilanteita selvittäessä jälkikäteen (epäkohta tai muistutus).

Potilasasiakirjamerkinnyt tulee tehdä viivytyksettä. Merkinnyt tulee tehdä viimeistään viiden vuorokauden kuluessa siitä, kun potilas poistuu vastaanotolta taikka palvelutapahtuma muutoin päättyy. Asiakas-/potilastiedot kirjataan tietojärjestelmään.

Työntekijän perehdytys asiakas-/potilastyön kirjaamiseen:

Eloisan perehdytyksen ja ohjeistuksen mukaan.

Asiakas-/potilastyön kirjaaminen:

Noudatetaan ohjeistusta.

Huom! Sosiaali- ja terveydenhuollon kirjaaminen eriytyy vuonna 2024. Kirjaamiseen liittyvät ohjeistukset löytyvät IMS-järjestelmästä.

Kehittäminen & Seuranta

Yhteenveto kehittämissuunnitelmasta

Toimiva omavalvonta on palvelujen laadun ja palvelutoiminnan kehittämisen tärkein väline. Omavalvonnassa varmistetaan palvelujen saatavuus, jatkuvuus, turvallisuus ja laatu sekä asiakkaiden yhdenvertaisuus. **Omavalvonta on palvelupisteissä toteutettavaa jatkuvaa ja säännöllistä toiminnan tarkastelua ja valvontaa**, joka tuottaa tietoa kehitystyön pohjaksi.

Palvelupistekohtaista tietoa palvelun laadun ja asiakas-/potilasturvallisuuden kehittämisen tarpeista saadaan useista eri lähteistä. Omavalvonnan toimeenpanon prosessissa (riskienhallinnan prosessi) käsitellään kaikki asiakas-/potilasturvallisuusriskit, epäkohtailmoitukset ja tietoon tulleet kehittämistarpeet. Korjaaville toimenpiteille sovitaan suunnitelma riskin vakavuuden mukaan. Lisäksi palvelun laadun ja vaikuttavuuden jatkuvaa kehittymistä varmistetaan muun muassa tiedolla johtamisen keinoin, eli seuraamalla erilaisia sovittuja tulostittareita.

Omavalvontasuunnitelmaan kootaan yhteenveto kehittämissuunnitelmasta kuvaamalla kehittämistoimenpiteitä.

Kehittämissuunnitelma - toimenpiteet

1. Kansallinen tieteellinen tutkimustyö

Keskitymme kansallisten laaduntarkkailukierrosten järjestämiseen, angiografiatoiminnan sekä muiden modaaliteettien vertailututkimuksiin ja laadunvalvontatutkimuksiin.

2. Osaamisen vahvistaminen

Pidetään yksikön sisäisiä koulutuksia, järjestetään asiakkaille koulutuksia ja osallistutaan kotimaisiin ja kansainvälisiin koulutuksiin.

3. Laadun jatkuva kehittäminen ja seuranta

Jatketaan toimintamallien kehittämistä aktiivisesti ja seurataan alan muuttuvia suosituksia ja tieteellisiä julkaisuja. Seurataan yksikön toimintaa ja sen vaikuttavuutta työnkirjaamisen kautta.

Omavalvontasuunnitelman seuranta

Yksikkö seuraa omavalvontasuunnitelmaa tarkistamalla suunnitelman vuosittain. Lisäksi suunnitelma päivitetään, kun toiminnassa tapahtuu palvelun laatuun ja asiakas-/potilasturvallisuuteen liittyviä muutoksia tai omavalvonnan säädösten muuttuessa. **Kehittämissuunnitelman toimenpiteiden seuranta tapahtuu palveluyksikössä/palvelupisteissä.**

Omavalvontaohjelmassa toteutumisen seurantaan perustuvat havainnot ja niiden perusteella tehtävät toimenpiteet julkaistaan 4 kk välein Eloisan nettisivuilla (1.1.2024 alkaen).

Omavalvonnan seuranta

- Eloisan omavalvontaohjelma ja omavalvontasuunnitelmat internetsivuilla
- Valvonnan yhteystiedot - Eloisa (etelasavonha.fi)
 - Ensisijaisesti palaute annetaan suoraan hoitavalle henkilöstölle ja palvelupisteen vastuuhenkilölle. Jos palvelussa on havaittavissa asiakas- ja potilasturvallisuuteen vaikuttava seikkoja, jotka eivät ole annetusta palautteesta huolimatta parantuneet, asiasta kannattaa olla yhteydessä hyvinvointialueen valvontatiimiin.

Omavalvontasuunnitelman päivittäminen ja ajantasaisuus:

Omavalvontasuunnitelma tarkastetaan vuosittain ja päivitetään aina muutoksen jälkeen IMS-järjestelmään.

Toiminnan kehittäminen yksikön ja Eloisan tasolla



Omavalvontasuunnitelman seuranta

Omavalvontasuunnitelman hyväksyy ja vahvistaa palvelupisteen esihenkilö

Paikka ja päiväys Mikkeli 6.2.2026



Allekirjoitus Jari Heikkinen

Liitteet

1 – Ilmoitukset ja ilmoitusvelvollisuudet

2 – Koonti linkeistä lisätiedon pariin

Ilmoitukset ja ilmoitusvelvollisuudet

Tapaus	Ilmoitus	Henkilöstö	Asiakas tai lähipiiri	Linkki
Toiminnan kehittäminen	Palaute		x	Eloisan sähköisen palautelomakkeen osoitteessa: https://etelasavonha.fi/asiakkaan-opas/palaute-etela-savon-hyvinvointialueelle/
Ikääntyneen avuntarve	Huoli-ilmoitus <ul style="list-style-type: none">Ilmoitus sosiaalihuollon tarpeesta (ei suostumusta)Yhteydenotto sosiaalihuollosta vastaavaan viranomaiseen (apua tarvitsevan suostumus)	x	x	Sähköinen lomake verkkosivuilla: Ilmaise huolesi sähköisen lomakkeen kautta
Vaaratilanne	Ilmoitus työntekijälle ja sähköisen lomakkeen kautta		x	Eloisan internetsivuilla osoitteessa: https://etelasavonha.fi/asiakkaan-opas/asiakas-ja-potilasturvallisuus-ja-valvonta/oma-ilmoitus-vaaratilanteesta/ . Ilmoituksen käsittely kuvattu kohdassa "Riski- ja epäkohtailmoitusten käsittely"
	vaaratilanne-ilmoitus	x		vaaratilanne ja yhteys toiminnasta vastaavalle taholle ja asiakas- ja potilasturvallisuustiimille Ilmoituksen käsittely kuvattu kohdassa "Riski- ja epäkohtailmoitusten käsittely"
Asiakkaan epäasiallinen kohtelu	Muistutus		x	Muistutus Lomakkeet ja hakemukset - Eloisa (etelasavonha.fi)
	Valvontalain mukainen ilmoitus	x		Tulostettava ja täytettävä lomake löytyy henkilöstön intrasta Ilmoituksen käsittely kuvattu kohdassa "Riski- ja epäkohtailmoitusten käsittely"
Palvelun laitteeseen / tarvikkeeseen liittyvä vaara	Ilmoitus työntekijälle	x	x	Ilmoituksen käsittely kuvattu kohdassa "Riski- ja epäkohtailmoitusten käsittely"
Edunvalvonnan tarpeessa oleva henkilö / asiakas	Ilmoitus Digi- ja väestötieto- virastoon	x	x	Näin ilmoitat edunvalvontaa tarvitsevasta henkilöstä Digi- ja väestötietovirasto (dvv.fi)
Kodin palovaara tai muu onnettomuusriski	Ilmoitus pelastusviranomaiselle	x	x	Ilmoitus ilmeisestä palovaarasta tai muusta riskistä Pelastustoimi
Koti on terveysriski	Ilmoitus terveystieteiden valvontaan	x	x	Savonlinna: https://www.savonlinna.fi/asukas/terveysvalvonta/asumisterveys/ Mikkeli: https://mikkeli.fi/palvelut/ymparisto/ymparistoterveydenhuolto-2/asumisterveys-ja-sisailma/ Pieksämäki: https://keskisavonymparistotoimi.fi/terveysvalvonta/asumisterveys-2/
Epäilty rikos esim. asiakkaan lääkkeet häviävät	Rikosilmoitus	x	x	Tee rikosilmoitus - asioi ensisijaisesti verkossa! - Poliisi
Lääkepoikkeama	Yhteys lääkäriin	x		Ilmoituksen käsittely kuvattu kohdassa "Riski- ja epäkohtailmoitusten käsittely"

Koonti linkeistä lisätiedon pariin

Eloisa:

- Ikäohjelma vuoteen 2030 - Eloisan Ikäohjelma on osa hallitusohjelman mukaista sosiaali- ja terveystalouden uudistusta alueella
- Palveluopas - palveluoppaasta saat tarkempaa tietoa palvelujen järjestämisestä sekä kuinka palveluun voi hakeutua
- Tietosuojaseloste - Eloisan ylläpitämien asiakasrekisterien tietosuojaseloste
- Omavalvontaohjelma ja omavalvontasuunnitelmat – Eloisan sosiaalihuollon omavalvontaohjelma ja –suunnitelmat julkisesti nähtävillä
- Valvonnan yhteystiedot - yhteydenpidosta lisätietoja sivuilla

Muut tahot:

- Asiakas- ja potilasturvallisuusstrategia ja toimeenpanosuunnitelma 2022-2026 – Sosiaali- ja terveysministeriö
- Riskienhallinta ja turvallisuussuunnittelu. Opas sosiaali- ja terveydenhuollon johdolle ja turvallisuusasiantuntijoille - Valtioneuvosto
- Vireyttä seniorivuosiin - Ikääntyneiden ruokasuositus 4/2020 - Valtion ravitsemusneuvottelukunta
- Ikääntyneille annetut ravintoaineiden saanti- ja ruokasuositukset - Ruokavirasto
- Turvallinen lääkehoito –opas - Sosiaali- ja terveysministeriön
- Sosiaalihuollon palveluasumisyksikön rajattu lääkevarasto - Valvira
- Henkilöstön rekrytointi kuntarekryn kautta – Kuntarekry
- Sosiaali- ja terveydenhuollon ammattihenkilöiden kielitaitovaatimukset - Valvira
- Määräys sosiaalihuollon asiakasasiakirjojen rakenteista ja asiakasasiakirjoihin merkittävistä tiedoista –Terveiden ja hyvinvoinnin laitos
- Sosiaalihuollon asiakastietojen käsittely – Tietosuojavaltuutetun toimisto