

[Harjurinteen Palvelukoti]

Omavalvonta- suunnitelma



Lukijalle

Tämä on Eloisan vammaisten asumispalveluiden omavalvontasuunnitelma, joka laaditaan jokaiselle toimintayksikölle Eloisan alueella. Dokumentti on tuotettu perinteisen tekstidokumentin sijaan näyttöruuduille sopivassa 16:9-muodossa, ja siihen on lisätty erilaisia kuvia ja kaavioita, jotta omavalvontasuunnitelma olisi mahdollisimman helposti luettavissa ja omaksuttavissa niin henkilöstön kuin asiakkaidenkin toimesta, ja sen käsittely yhteisesti valkokankaalta olisi mahdollisimman helppoa. Dokumentti on laadittu Valviran antaman määräyksen (1/2014) mukaisesti, joka tuli voimaan 1.1.2015. Lomake kattaa kaikki määräyksen asiakokonaisuudet ja jokainen toimintayksikkö ottaa omassa omavalvontasuunnitelmassaan esille ne asiat, jotka toteutuvat palvelun käytännössä.



Sisällysluettelo

Toimintayksikön tiedot

Palveluntuottajaa koskevat tiedot.....

Omavalvontasuunnitelman laatiminen.....



Pääset navigoimaan dokumentissa klikkaamalla otsikoita (ctrl + klikkaus)

Toimintaperiaatteet ja käytännöt

Toiminta-ajatus, arvot ja toimintaperiaatteet.....

Omavalvonnan toimeenpano

Asiakkaan asema ja oikeudet.....

Palvelun sisällön omavalvonta.....

Asiakasturvallisuus.....

Asiakas- ja potilastietojen käsittely ja kirjaaminen...

Kehittäminen ja seuranta

Yhteenveto kehittämissuunnitelmasta.....

Omavalvontasuunnitelman seuranta.....

Toimintayksikön tiedot

Palveluntuottajaa koskevat tiedot (1/2)

Palveluntuottaja

Nimi: Eloisa (Etelä-Savon hyvinvointialue)

Y-tunnus: 3221315-8

Vammaisten asumispalvelut

Nimi: Harjurinteen Palvelukoti

Sijaintikunta yhteystietoineen: Rantasalmi

Minkä kuntien alueella palvelua tuotetaan?: Etelä-Savon alueella

Katuosoite, postinumero ja postitoimipaikka: hirventie 34 58900 Rantasalmi

Palvelumuoto: Palvelukoti Harjurinne tarjoaa tehostettua ympärivuorokautista palveluasumista kehitysvammaisille henkilöille. Yksikössä on kymmenen kodinomaista asiakaspaikkaa ja se sijaitsee lähellä palveluita.

Alihankintana ostettavat palvelut ja niiden tuottajat:

Vartijapalvelu: ei ole

Hälytysjärjestelmä, sähkölukko ja näiden huolto: ei ole

Työterveyspalvelut: Pihlajalinna Terveys Oy

Ateriapalvelut: JSP Mäntylän keittiö

Siivouspalvelut: JSP

Pesulapalvelut: Savon pyykkipaikka ja Siivouspalvelu Oy

Koulutuspalvelut:

Henkilöstön vuokraus: Tempore

Palveluntuottajaa koskevat tiedot (2/2)

Palveluntuottaja

Nimi: Eloisa (Etelä-Savon hyvinvointialue)

Y-tunnus: 3221315-8

Tietoliikenne: Fujitsu Oy, Telia

Alihankintana tuotettujen palvelujen laadun varmistaminen

Laadun ja asiakas- ja potilasturvallisuuden varmistamisen vastuu on asiakasta hoitavalla ja palvelevalla toimintayksiköllä, vaikka osa palvelusta tuotettaisiinkin alihankinta- tai ostopalveluna. Alihankkijoilta ja ostopalvelun tuottajilta edellytetään systemaattisia toimintatapoja laadun ja asiakas- ja potilasturvallisuuden varmistamiseksi. Eloisassa on käytössä Cloudia Sopimus -sopimushallintajärjestelmä, jossa hallinnoidaan koko hankintasopimuksen elinkaarta sopimusohjeen ja -strategian mukaisesti. Yhteishankintayksikköjen hankintasopimukset ovat eri järjestelmässä.

Keskeinen tehtävä sopimusten valvonnassa on huolehtia, että sopijaosapuoli noudattaa sopimuksessa sovittuja ehtoja koko sopimuskauden ajan. Jokaisella työntekijällä on velvoite ilmoittaa havaitsemistaan poikkeamista ja tarvittaessa reklamoida poikkeamista reklamaatiolomakkeella tai Cloudia Sopimus-sopimushallintajärjestelmässä.

Omavalvontasuunnitelman laatiminen

Omavalvonnan suunnittelusta vastaava henkilö tai henkilöt

Tämä omavalvontasuunnitelma on laadittu toimintayksikön palveluesihenkilön ja työntekijöiden yhteistyönä.

Henkilöstö on osallistunut suunnitelman laatimiseen seuraavasti:

Suunnitelmaa on päivitetty pienryhmissä vastuualueet huomioiden.

Omavalvonnan suunnittelusta ja seurannasta vastaa:

Miia-Marika Nykänen/Kirsi Ruutala [Palvelualuepäällikkö]



0405585292



miia-
marika.nykanen@etelasavonha.fi

Omavalvontasuunnitelman päivittäminen

Omavalvontasuunnitelma tarkastetaan ja päivitetään vuosittain sekä silloin, kun toiminnassa tapahtuu palvelun laatuun ja asiakasturvallisuuteen liittyviä muutoksia. Omavalvonnan vastuhenkilö huolehtii yhdessä henkilöstön kanssa omavalvontasuunnitelman ajantasaisuudesta.

Omavalvontasuunnitelman julkisuus

Ajan tasalla oleva omavalvontasuunnitelma on julkisesti nähtävillä, jotta asiakkaat, omaiset ja omavalvonnasta kiinnostuneet voivat helposti ja ilman erillistä pyyntöä tutustua siihen.

Omavalvontasuunnitelma on nähtävissä asiakkaille Eloisan internetsivuilla ja yksikön ilmoitustaululla

Omavalvontasuunnitelma on nähtävissä henkilöstölle toimintayksikön toimistoissa ja Eloisan IMS-järjestelmässä.

Toimintaperiaatteet & käytännöt

Toiminta-ajatus, arvot ja periaatteet

Omavalvonnan toimeenpano

Asiakkaan asema ja oikeudet

Palvelun sisällön omavalvonta

Asiakasturvallisuus

Asiakas- ja potilastietojen käsittely ja kirjaaminen

Toiminta-ajatus, arvot & toimintaperiaatteet

Yksikön toiminta toteuttaa Eloisan yhteistä missiota ja arvoja!

MISSIO:

**Myö yhdessä –
Terveyttä ja
turvaa Etelä-
Savossa**

ARVOT:

- YHDENVERTAISUUS** – Palvelumme ovat kaikkien lähellä ja tukena.
- VAIKUTTAVUUS** – Toimintamme on tarkoituksenmukaista ja vastuullista.
- ASIAKASLÄHTÖISYYS** – Palvelemme asiakkaita inhimillisesti ja arvostavasti.
- ROHKEUS** – Uudistumme luovasti ja ennakkoluulottomasti.
- TURVALLISUUS** – Luomme turvaa asumiseen, työhön ja vapaa-aikaan.

Toiminta-ajatus, arvot ja toimintaperiaatteet

Toiminta-ajatus

Palvelukoti Harjuriinne tarjoaa tehostettua ympärivuorokautista palveluasumista kehitysvammaisille henkilöille. Yksikössä on kymmenen kodinomaista asiakaspaikkaa ja se sijaitsee lähellä palveluita.

Harjuriinteen tiloissa toteutetaan itsenäisesti asuvien asiakkaiden työtoimintaa ja sitä ohjaa ulkopuolinen työvalmentaja. Muina päivinä asiakkailla on mahdollisuus osallistua asumisen päivätoimintaan. Työtoiminnan sisältö ja määrä suunnitellaan yksilöllisesti asiakkaan kykyjen ja taitojen mukaisesti.

Toimintaamme rikastuttaa tiivis yhteistyö paikallisten toimijoiden kanssa. He järjestävät mm. sävel soikoon-hetkiä, tuolijumppaa ja hartauksia.

Keskeiset toimintaa ohjaavat lait ovat; sosiaalihuoltolaki, vammaispalvelulaki, laki kehitysvammaisten erityishuollosta, laki sosiaalihuollon asiakkaan asemasta ja oikeuksista, laki vammaisten henkilöiden tulkkauspalvelusta sekä laki sosiaali- ja terveydenhuollon valvonnasta.

Palvelut toteutetaan niin, että ne tukevat asumispalveluyksikössä asuvan vammaisen henkilön hyvinvointia, terveyttä, toimintakykyä, itsenäistä suoriutumista ja osallisuutta.

Arvot ja toimintaperiaatteet

Eloisan yhteiset arvo (*yhdenvertaisuus, vaikuttavuus, asiakaslähtöisyys, turvallisuus, rohkeus*) ohjaavat toimintaa.

Toimimme **yhdenvertaisesti** asiakkaitamme, työntekijöitämme ja yhteistyökumppaneitamme kohtaan. Meillä jokainen tulee kuulluksi ja ymmärretyksi jokapäiväisissä tilanteissa. Välitämme toisistamme ja annamme sen näkyä.

Toimintamme on **asiakaslähtöistä**, asiakasta ja hänen itsemääräämisoikeuttaan arvostavaa ja toteuttavaa. Kaikella toiminnalla tuetaan asiakkaan osallisuutta.

Kiinnitämme erityistä huomiota **turvallisuuteen** ja sen rakentamiseen sekä asiakkaidemme, työntekijöidemme että yhteistyökumppaneittemme näkökulmasta.

Toimintamme on **vaikuttavaa**, vastuullista ja tarkoituksen mukaista voimassa olevia toimintaa ohjaavia lakeja toteuttaen. Pidämme yllä vahvaa osaamista asumispalveluissa. Johdamme tiedolla ja uudistamme palveluita vastaamaan tarpeita.

Olemme **rohkeita** ja uudistumme luovasti, joustavasti ja ennakkoluulottomasti palvelujen kysyntää vastaavasti. Jokainen meidän uusi asiakkaamme muovaa hieman palvelujamme. Puutemme epäkohtiin **rohkeasti** ja ratkomme haasteita yhdessä.

Palvelun toimintaperiaatteet

VAIKUTTAVUUS

- *Tuetaan päätöksenteossa*
- *Toimitaan yhteyshenkilönä eri sidosryhmiin, joita asiakas tarvitsee*
- *Kannustetaan asiakkaita terveelliseen elämään*

TURVALLISUUS

- *Jokaisella on oikeus turvalliseen elämään omassa kodissaan*
- *Turvallisuutta tuo koulutettu ja osaava henkilöstö, joka on paikalla ympärivuorokauden*
- *Tuttu ja turvallinen yhteisö*



ROHKEUS

- *Kannustamme toisiamme rohkeasti kokeilemaan uusia asioita*
- *Haluamme rohkeasti etsiä ratkaisuja arjen haasteisiin*
- *Meillä saa sanoa, etten osaa enkä pysty. Yhdessä opimme ja uskallamme enemmän*

YHDENVERTAISUUS

- *Kaikilla on oikeus samaan inhimilliseen kohteluun*
- *Jokainen on oma ainutlaatuinen yksilönsä riippumatta hänen erityispiirteistään*
- *Pyritään mahdollisuuksien mukaan toteuttamaan myös heidän toiveita, jotka eivät itse ilmaise toiveitaan*

ASIAKASLÄHTÖISYYS

- *Toimintaa ohjaa asiakkaiden omat toiveet ja tarpeet sekä IMO*
- *Asiakas saa omassa kodissaan elää omannäköistään elämää*
- *Annetaan asiakkaan valita millaiseen toimintaan haluaa osallistua sekä kodin sisällä että ulkopuolella*

Oma- valvonnan toimeenpano

Omavalvonnan toimeenpano

Riskien ja epäkohtien tunnistaminen ja niiden korjaaminen

Asiakas- ja potilasturvallisuutta vaarantavien riskien tunnistaminen on omavalvontasuunnitelman ja omavalvonnan toimeenpanon lähtökohta.

Ilman riskien tunnistamista ei riskejä voida ennaltaehkäistä eikä toteutuneisiin epäkohtiin voida puuttua suunnitelmallisesti. Omavalvonta perustuu riskienhallintaan, jossa palveluun liittyviä riskejä ja mahdollisia epäkohtien uhkia arvioidaan monipuolisesti asiakkaan saaman palvelun näkökulmasta.

Riskit voivat aiheutua esimerkiksi riittämättömästä

henkilöstömitoituksesta, toimintakulttuurista, perusteettomasta asiakkaan itsemääräämisoikeuden rajoittamisesta tai fyysisestä toimintaympäristöstä (esim. esteettömyydessä ja toimitilojen soveltuvuudessa esiintyy ongelmia tai vaikeakäyttöiset laitteet). Usein riskit ovat monien toimintojen summa.

Riskienhallinnan onnistuminen edellyttää, että työyhteisössä on avoin ja turvallinen keskusteluilmapiiri, jossa sekä henkilöstö että asiakkaat ja heidän omaisensa uskaltavat tuoda esille laatuun ja asiakasturvallisuuteen liittyviä havaintojaan. Riskienhallinnan luonteeseen kuuluu, ettei työ ole koskaan valmista.

Sosiaalipalveluissa mahdollisesti ilmeneviä riskejä ja/tai epäkohtia ovat turvallisuusriskit, asiakkaalle tapahtuneet vaaratilanteet, kuten läheltä piti -tilanteet, haittatapahtumat ja lääkepoikkeamat sekä asiakkaan epäasiallinen

kohtelu. Henkilökunta tekee kaikista läheltä piti -tilanteista tai asiakkaalle tapahtuneista poikkeamatilanteista ilmoituksen ja lähettää sen esihenkilön käsiteltäväksi.

Asiakkaat voivat kertoa havaitsemistaan riskeistä, uhista, epäkohdista tai laatupoikkeamista suoraan työntekijöille, jotka vievät tiedon esihenkilölle käsiteltäväksi tilanteen mukaisesti. Asiakkailla ja omaisilla on mahdollisuus tehdä myös ilmoitus vaaratilanteesta [Eloisan internetsivuilla](#).

Ilmoitusvelvollisuus (Valvontalaki 29§)

Henkilöstön on ilmoitettava viipymättä toiminnasta vastaavalle henkilölle, jos hän tehtävissään huomaa tai saa tietoonsa epäkohdan tai ilmeisen epäkohdan uhan asiakkaan sosiaalihuollon toteuttamisessa. Ilmoituksen vastaanottaneen henkilön on ilmoitettava asiasta palvelunjärjestäjälle tai palveluntuottajalle. Palvelunjärjestäjän, palveluntuottajan ja vastuuhenkilön on ryhdyttävä toimenpiteisiin epäkohdan tai ilmeisen epäkohdan uhan taikka muun lainvastaisuuden korjaamiseksi. Ilmoitus voidaan tehdä salassapitosäännösten estämättä.

Ilmoitus tehdään Kerralla-valikossa olevalla sähköisellä lomakkeella, jonka yksikön esihenkilö käsittelee.

Käsitteet ja käsitehierarkia

Riski

Asiakas- ja potilasturvallisuutta vaarantava riski:

- laite / laitteen käyttö
- hoitomenetelmä / hoitaminen
- lääke / lääkitys
- asiakaskohteeseen liittyvä turvallisuusriski

Riskienhallinta

Seurauksiltaan merkittävien kielteisten tapahtumien järjestelmällistä määrittelyä ja niihin varautumista. Riskienhallinnalla varmistetaan, että organisaatiolla on riittävästi tietoa toiminnan, toimijoiden ja toimintaympäristön riskeistä.

Poikkeama

Mikä tahansa suunnitellusta tai sovitusta poikkeava tapahtuma, joka voi johtaa

haittatapahtumaan. Poikkeama voi johtua tekemisestä, tekemättä jättämisestä tai suojausten pettämisestä.

Epäkohta tai epäkohdan uhka

Epäkohdalla tarkoitetaan esim. asiakas- ja potilasturvallisuudessa ilmeneviä puutteita, asiakkaan tai potilaan kaltoin kohtelua ja toimintakulttuuriin sisältyviä asiakkaalle tai potilaalle vahingollisia toimia. Kaltoin kohtelulla tarkoitetaan fyysistä, psyykkistä tai lääkkeillä aiheutettua toimintaa. Toimintakulttuuriin sisältyvissä ongelmissa voi olla kyse esimerkiksi yksilön perusoikeuksien tosiasiallisesta rajoittamisesta vakiintuneena käytäntönä ilman lainsäädännössä olevien edellytysten täyttymistä. Muulla lainvastaisuudella tarkoitetaan palveluja ja niiden saatavuutta tai järjestämistä tai asiakkaan ja potilaan oikeuksista annetun sääntelyn rikkomista.

Vaaratilanne

Asiakkaan turvallisuuden vaarantava tapahtuma, joka aiheuttaa haittaa asiakkaalle (= haittatapahtuma) tai voi aiheuttaa haittaa asiakkaalle (= läheltä piti -tapahtuma).

- **Haittatapahtuma**

Asiakkaan turvallisuuden vaarantava tapahtuma, joka aiheuttaa haittaa asiakkaalle

- **Läheltä piti -tilanne**

Vaaratilanne, joka olisi voinut aiheuttaa haittaa asiakkaalle. Haitalta vältyttiin joko sattumalta tai siksi, että poikkeama tai vaaratilanne havaittiin ja haitalliset seuraukset pystyttiin estämään ajoissa

Omavalvonnan toimeenpano

Riskienhallinnan järjestelmät ja menettelytavat (1/5)

Riskienhallinnassa laatua ja asiakasturvallisuutta parannetaan tunnistamalla jo ennalta ne kriittiset työvaiheet, joissa toiminnalle asetettujen vaatimusten ja tavoitteiden toteutuminen on vaarassa. Riskienhallintaan kuuluu suunnitelmallinen toiminta epäkohtien ja todettujen riskien poistamiseksi tai minimoimiseksi. Riskienhallinta ja omavalvonta ovat osa jokapäiväistä arjen työtä palveluissa. Sen lisäksi, **työyksikön vaarojen ja riskien arviointi** tehdään Eloisassa käytössä olevan riskien **arviointilomakkeen avulla** kaikissa työpisteissä. [12/24](#)

Osana riskienhallinnan toimeenpanoa **toteutuneet vaaratilanteet** (läheltä piti -tilanteet ja haittatapahtumat) **ilmoitetaan, käsitellään, raportoidaan ja toteutetaan korjaavat toimenpiteet**. Työkaluna toimii **vaaratilanneilmoitusjärjestelmä** (HaiPro®). Henkilökunta tekee kaikista läheltä piti -tilanteista tai asiakkaalle tapahtuneista poikkeamatilanteista sähköisesti ilmoituksen ja lähettää sen lähiesihenkilön käsiteltäväksi.

Muista palvelussa havaituista laatu poikkeamista tai epäkohdista (esim. asiakkaan epäasiallinen kohtelu) **tehdään ilmoitus** toiminnasta vastaavalle taholle esim. omalle esihenkilölle.

Henkilökunta perehdytetään omavalvonnan periaatteisiin ja toimeenpanoon ja näitä koskeviin ohjeistuksiin mukaan lukien henkilökunnalle laissa asetettu velvollisuus ilmoittaa asiakasturvallisuutta ja palvelun laatua koskevista

epäkohdista ja niiden uhista.

Turvallisuuskävelyt ovat osa riskienhallintaa. Turvallisuuskävelyt toteutuvat säännöllisesti yksikön omana toimintana.

Luettelo käytössä olevista riskienhallinnan / omavalvonnan toimeenpanon ohjeista:

- Omavalvontaohjelma, IMS
- Lääkehoitosuunnitelma IMS
- Pelastussuunnitelma ja poistumisturvallisuusselvitys, PELSU
- Yksikkökohtaiset toimintakortit häiriö- ja poikkeustilanteissa
- Tutkimus, hoito- ja toimintaohjeet IMS
- ICT ohjeistus IMS
- Asiakas- ja potilasturvallisuusohjeet IMS
- Infektio-ohjeet IMS
- Laadun, asiakas- ja potilasturvallisuuden suunnitelma 2023-2025, INTRA
- HaiPro-järjestelmä ja ohjeistus, INTRA
- Henkilökunnan ilmoitusvelvollisuus lomake
- Työhyvinvointi, työsuojelu ja työterveyshuolto, IMS
- Henkilöstökäsikirja IMS
- IMO- käsikirja, IMS
- AVEKKI-toimintatapamalli, IMS

Omavalvonnan toimeenpano

Riskienhallinnan järjestelmät ja menettelytavat (2/5)

Vammaisten asumispalvelussa on käytössä **AVEKKI-toimintatapamalli**, johon henkilökunta saa koulutusta. AVEKKI-toimintatapamalli on ennakoiva tapa tehdä töitä ja kohdata haastavasti käyttäytyvä asiakas.

Asiakaskohtaiseen suunnitelmaan henkilön itsenäistä suoriutumista ja itsemääräämisoikeutta tukevista toimenpiteistä (IMO-suunnitelma) voidaan nähdä myös osana riskienhallintaa. Suunnitelmaan kirjataan asiakaskohtaisesti arvioiden myös mahdollisia riskejä ja on kuvattu ennakoivia riskienhallinnan toimenpiteitä. Riskien arviointiin voidaan hyödyntää myös erilaisia arviointimenetelmiä.

Tilanteiden jälkiselvittely on osa riskienhallintaa. Jälkiselvittelyn tavoitteena on mahdollistaa ihmisiä järkyttäneen, vaativan ja vakavan tilanteen läpikäynti työpaikalla.

Säännöllisesti toteutettuna jälkiselvittelykulttuuri voi vaikuttaa positiivisesti asiakastyöhön, luottamuksellisen ja avoimen ilmapiirin paranemiseen ja turvallisuuden vahvistumiseen. Näillä on vaikutusta työssä jaksamiseen ja työhyvinvointiin sekä yhteisen ymmärryksen lisääntymiseen.

Jälkiselvittelykulttuuriin sitoutuminen ja sen toteutuminen työyhteisössä on jokaisen työntekijän vastuulla. Viime kädessä vastuu näistä organisaation toimintatavoista on yksikön esimiehellä ja organisaation johdolla.

Ohjeistus jälkiselvittelyyn löytyy IMS:stä:

- Rajoitustoimenpiteiden ja haastavien tilanteiden jälkiselvittely, IMS

Kiinteistöpalvelut, hälytysjärjestelmän ja -laitteiden yhteyshenkilöt, päivystäjä:



**JSP 24/7 p.
0400330256**



Omaavonnan toimeenpano

Riskienhallinnan järjestelmät ja menettelytavat (3/5)

Yksikössä ei ole erikseen sovittua tukiyökkö suunnitelmaa. Yksikössä ei ole myöskään vartiointipalvelua.

Asumispalveluissa on laadittu toimintaohje asiakkaan katoamistapauksia varten. Toimintaohjeet on kuvattu myös tilanteissa, joissa asiakas poistuu luvatta. Tarvittaessa poliisilta voi pyytää virka-apua asiakkaan toimittamiseksi/kuljettamisen turvaamiseksi takaisin yksikköön.

- Ohje asiakkaan katoamistapauksessa

Poikkeavissa tilanteissa (onnettomuus- ja häiriötilanteissa) tulee arvioida, onko tilanne sellainen, josta tehdään ilmoitus myös Eloisan tilannekeskukselle ks. ohje.

- Toimintaohje yksiköille tilannekeskuksen informoinnista, toimintakortit

Omavalvonnan toimeenpano

Riskienhallinnan järjestelmät ja menettelytavat (4/5)

Vaaratapahtumien raportointi ja käsittely

Vaaratapahtumien käsittelyyn kuuluu tapahtumien kirjaaminen, käsittely ja raportointi sekä korjaavien toimenpiteiden toteuttaminen. Lisäksi tapahtumista keskustellaan työntekijöiden, asiakkaan ja tarvittaessa omaisten kanssa. Jos tapahtuu vakava, korvattavia seurauksia aiheuttanut haittatapahtuma, asiakasta tai omaisia informoidaan korvausten hakemisesta. Vakavista vaaratapahtumista ilmoitetaan Eloisan valvontatiimille. Vaaratapahtumat raportoidaan ja käsitellään seuraavasti:

1. Asiakas- ja potilasturvallisuuteen ja työturvallisuuteen liittyvät vaaratapahtumat kirjataan vaaratilanneilmoitus järjestelmään. Lääkepoikkeamista otetaan lisäksi yhteys lääkäriin toimintaohjeiden saamiseksi
2. Yksikön esihenkilö käy läpi yksikkönsä vaaratilanneilmoitukset, ja ne käsitellään säännöllisesti tiimipalaverissa
3. Esihenkilö käynnistää korjaavat toimenpiteet, ja kirjaa ne vaaratilanneilmoitus järjestelmään
4. Yksikön esihenkilö käy säännöllisesti läpi vaaratilanne tilastot
5. **Tiedottaminen kootusti sovituista muutoksista toimintatavoissa tapahtuu kirjallisesti neljän kuukauden välein, ja ne julkaistaan Eloisan verkkosivuilla.**

Epäkohtailmoitusten käsittely

Henkilöstön on ilmoitettava viipymättä toiminnasta vastaavalle henkilölle, jos tehtävissään huomaa tai saa tietoonsa epäkohdan tai ilmeisen epäkohdan uhan asiakkaan/potilaan hoidon tai palvelun toteuttamisessa. Ilmoitus tehdään Kerralla-valikosta löytävällä sähköisellä lomakkeella, jonka toimintayksikön esihenkilö käsittelee. Vastaava henkilö tekee tarvittavat selvitykset ja toimenpiteet epäkohdan tai sen uhan poistamiseksi.

Seuraavilla sivuilla on määritelty, miten yksikön riskienhallinnan prosessissa toteutetaan epäkohtiin liittyvät korjaavat toimenpiteet. Jos epäkohta on sellainen, että se on korjattavissa yksikön omavalvonnan menettelyssä, se otetaan välittömästi työn alle. Jos epäkohta on sellainen, että se vaatii järjestämisvastuussa olevan tahon toimenpiteitä, siirretään vastuu korjaavista toimenpiteistä toimivaltaiselle taholle.

Omavalvonnan toimeenpano

Riskienhallinnan järjestelmät ja menettelytavat (5/5)

Korjaavat toimenpiteet

Riskienhallinnan prosessissa sovitaan todettujen haittatapahtumien ja epäkohtien korjaamiseen liittyvistä toimenpiteistä. Muutosta vaativien laatupoikkeamien juurisyyt selvitetään ja suunnitellaan tarvittavat toimenpiteet muutoksen aikaansaamiseksi. **Korjaavista toimenpiteistä tehdään kirjaukset HaiPro-järjestelmään.** HaiPro-tilastot ja yksittäiset poikkeavat vaaratapahtumat tai läheltä piti-tilanteet sekä vakavan vaaratapahtuman tutkintaraportin kehittämistoimenpiteet käsitellään esihenkilöiden tiimissä, jossa pohditaan tarvittavia kehittämistoimenpiteitä koskien kaikkia vammaisten asumispalveluyksiköitä. Koosteet käsittelystä viedään tiedoksi Eloisan vammaispalvelujen johtotiimille.

Yksikön esihenkilö seuraa säännöllisesti korjaavien toimenpiteiden toteutumista. Sovituista muutoksista työskentelyssä ja korjaavista toimenpiteistä tiedotetaan viipymättä henkilökunnalle ja muille yhteistyötahoille. Päivittäisessä viestinnässä henkilökunnan kesken käytetään viestisovelluksia tai työkaluja, joilla henkilökunta pysyy ajan tasalla toimenpiteistä.

Henkilöstön osallistaminen korjaavien toimenpiteiden suunnitteluun ja toteutukseen:

Henkilökunnan kokemukset ja havainnot otetaan huomioon toimintaa kehittäessä esim. lääkkeenjako tilojen suunnittelu ja toteutus tehtiin yhdessä mahdollistamaan turvallisen lääkkeiden jaon toimistossa.

Yhteisötilojen sekä asiakas huoneiden kalustesijoitteluissa huomioitu palo- ja pelastus turvallisuus näkökulma. Harjoituksiin osallistui sekä asiakkaat ja henkilökunta.

Lue lisää:

- [Asiakas- ja potilasturvallisuusstrategia ja toimeenpanosuunnitelma 2022-2026 – STM](#)

Riski- ja epäkohtailmoitusten käsittely (1/3)

Haattatapahtuman huomaaminen



Asiakkaan epä-asiallinen kohtelu

esimerkiksi asiakkaan epäasiallinen kohtaminen, kaltoinkohtelua tai loukkaamista sanoilla



Muu epäkohta palvelun toteutuksessa tai epäkohdan uhka

esimerkiksi asiakasturvallisuudessa ilmenevät puutteet, asiakkaan kaltoinkohtelu ja toimintakulttuurista johtuvat asiakkaalle vahingolliset toimet taikka lainvastaisuus, sekä epäkohdan uhka, joka on ilmeinen tai voi johtaa epäkohtaan.

Tapahtuman kirjaus



- Ilmoitus esihenkilölle ja täyttämällä henkilökunnan ilmoitusvelvollisuus -lomake*
- Yksityisen palveluntuottajan velvollisuus on ilmoittaa palvelun järjestäjälle (sopimuksen vastuuhenkilö, valvontatiimi) epäkohdista

Ilmoituksen käsittely ja korjaavat toimenpiteet



- Esihenkilö käsittelee ilmoituksen ja tekee tarvittavat selvitykset ja toimenpiteet epäkohdan tai sen uhan poistamiseksi yksikössä
- Esihenkilö ilmoittaa asiasta palvelu- tai tulosaluepäällikölle
- Esihenkilö toimittaa lomakkeen Eloisan kirjaamoon, josta asia avataan yksikön vastuuhenkilölle (palvelu- tai tulosaluepäällikkö)
- Keskustelu tarvittaessa asiakkaan ja omaisen kanssa
- Asian selvittäminen tarvittaessa palvelualueetasolla
- Yksikön vastuuhenkilö (palvelu- tai tulosaluepäällikkö) käy läpi ilmoituksen ja toimenpiteet, joihin on ryhdytty, ja tekee tarvittaessa täydennykset lomakkeeseen ja määrittää ovatko tehdyt toimenpiteet riittävät.

Tapahtuman dokumentointi, viestintä ja raportointi



- Ilmoitukset käsitellään työyksiköissä ja tulosyksiköissä sekä palvelualueen esimiesten kanssa sekä organisaation omissa työkokouksissa koulutusmielessä noudattaen tietosuojaa
- Jos epäkohtaa ei korjata viivytyksettä, ilmoituksen vastaanottaneen henkilön on ilmoitettava ja ilmoituksen tehnyt henkilö voi ilmoittaa asiasta valvontaviranomaiselle.
- **Yksikön vastuuhenkilö käy valvontatiimin kanssa 4kk välein läpi tulleet ilmoitukset läpi**
- Esihenkilö lähettää käsitellyn ilmoituksen Kirjaamoon arkistoitavaksi

Seuranta



- Ilmoitus valvontatiimille, mikäli korjaavia toimenpiteitä ei käynnistetä, tai epäkohtaa ei saada korjattua.
- Valvontatiimi selvittää asiaa ja omissa selvittelyjen jälkeen toimenpiteidensä jälkeen valvontaviranomaiselle asiakas- ja potilasturvallisuutta olennaisesti vaarantavat epäkohdat sekä asiakas- ja potilasturvallisuutta vakavasti vaarantaneet tapahtumat, vahingot tai vaaratilanteet sekä muut sellaiset puutteet, joita omavalvonnallisin toimin ei pystytä korjaamaan.
- Ilmoitusten perusteella kehitetään toimintaa.
- Palveluyksikön omavalvontasuunnitelmassa kuvatun toiminnan toteutumista seurataan.
- **Seurannasta tehdään selvitys ja sen perusteella tehtävät muutokset julkaistaan neljän kuukauden välein yleisellä tasolla Eloisan nettisivuilla sekä pidetään julkisesti nähtävänä palveluyksikössä.** Salassapidettäviä tietoja ei saa julkaista.



* Täytettävä lomake löytyy Kerralla-valikosta

Riski- ja epäkohtailmoitusten käsittely (2/3)



Riskien ja epäkohtailmoitusten käsittely (3/3)



Omavalvonnan toimeenpano

Riskienhallinnan työnjako

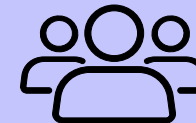
Riskienhallinta vaatii sitoutumista ja aktiivisia toimia koko henkilökunnalta.

Työntekijä



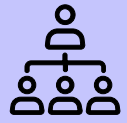
- On veloitettu ilmoittamaan kaikista havaituista riskeistä, vaaratilanteista ja epäkohdista:
 1. suoraan omalle esihenkilölle ja
 2. tekemällä vaaratilanne-ilmoituksen tai
 3. täyttämällä Kerralla-valikon lomakkeen (*henkilökunnan ilmoitusvelvollisuus*)
- Ottaa tarvittaessa yhteyttä lääkäriin lääkkeisiin tai lääkehoitoon liittyvän poikkeaman tapahtuessa
- Osallistuu turvallisuustason ja -riskien arviointiin, omavalvontasuunnitelman laatimiseen ja turvallisuutta parantavien toimenpiteiden toteuttamiseen
- Sitoutuu riskienhallintaan ja toteuttaa aktiivisesti kaikkia siihen liittyviä toimia
- Huolehtii, että omalta osaltaan edistää luottamuksellista ilmapiiriä, jossa voidaan keskustella avoimesti riskeistä ja laadun hallintaan liittyvistä asioista

Esihenkilö



- On veloitettu työntekijöiden tavoin ilmoittamaan kaikista havaituista riskeistä, vaaratilanteista ja epäkohdista
- Vastaa yksikön turvallisuustason ja -riskien arvioinnista, omavalvontasuunnitelman laatimisesta ja turvallisuutta parantavien toimenpiteiden toteuttamisesta
- Vastaa henkilökunnan perehdyttämisestä omavalvonnan periaatteisiin ja toimeenpanoon ml. henkilöstön lakisääteinen ilmoitusvelvollisuus. Huolehtii omavalvonnan ohjeistamisesta ja järjestämisestä sekä siitä, että työntekijöillä on riittävästi tietoa turvallisuusasioista
- Vastaa siitä, että turvallisuuskysymysten käsittelylle on myönteinen asenneympäristö
- Käy läpi yksikkönsä vaaratilanne-ilmoitukset ja vie ne säännöllisesti käsittelyyn tiimipalaverissa
- Vastaa yksikössä toteutettavista korjaavista toimenpiteistä ja niihin liittyvästä tiedottamisesta henkilökunnalle sekä yhteistyökumppaneille
- Kirjaa korjaavat toimenpiteet vaaratilanne-järjestelmään ja seuraa säännöllisesti niiden toteutumista
- Mikäli korjaavia toimenpiteitä ei käynnistetä, tai epäkohtaa ei saada korjattua, esihenkilö ilmoittaa asiasta ylemmälle johdolle.

Johto



- On veloitettu työntekijöiden tavoin ilmoittamaan kaikista havaituista riskeistä, vaaratilanteista ja epäkohdista
- Huolehtii omavalvonnan ohjeistamisesta ja järjestämisestä sekä siitä, että esihenkilöillä on riittävästi tietoa turvallisuusasioista
- Huolehtii siitä, että turvallisuuden varmistamiseen on osoitettu riittävästi resursseja
- Sitoutuu riskienhallintaan ja toteuttaa aktiivisesti toimia riskienhallintaan
- Vastaa asiakasturvallisuuden toteutumisesta häiriö- ja poikkeustilanteissa

Lue lisää:

- [Riskienhallinta ja turvallisuussuunnittelu. Opas sosiaali- ja terveydenhuollon johdolle ja turvallisuusasiantuntijoille – VN](#)

Asiakkaan asema ja oikeudet

Asiakkaan asema ja oikeudet

Itsemääräämisoikeus on jokaiselle kuuluva perusoikeus, jota vahvistetaan toiminnassa.

Me toimintayksikössä...

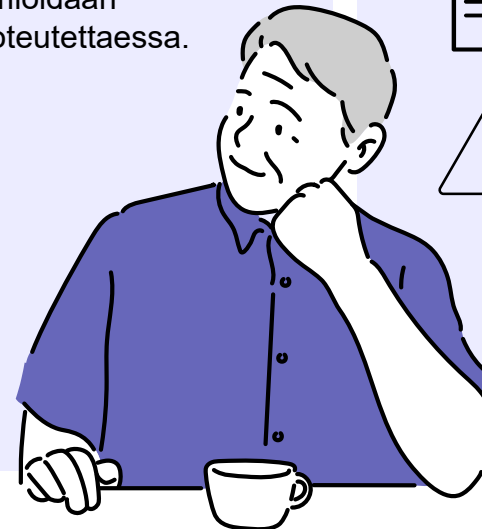
kunnioitamme ja pyrimme vahvistamaan asiakkaan itsemääräämisoikeutta ja tuemme asiakkaan osallistumista palvelujensa suunnitteluun ja toteutukseen.



Minulla asiakkaana on oikeus...

henkilökohtaiseen vapauteen, koskemattomuuteen ja turvallisuuteen sekä laadukkaaseen palveluun ja hyvään kohteluun ilman syrjintää.

- Minua kohdellaan kunnioittaen ihmisarvoani, vakaumustani ja yksityisyyttäni.
- Näkemykseni ja toiveeni huomioidaan palveluja suunniteltaessa ja toteutettaessa.



Jos olen tyytymätön palvelun laatuun ja/tai saamaani kohteluun, voin...

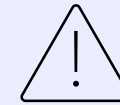


antaa palautetta tai kehittämideoita



tehdä ilmoituksen

tilanteesta, joka on aiheuttanut tai olisi voinut aiheuttaa haittaa



tehdä muistutuksen

tilanteesta, joka on aiheuttanut tai olisi voinut aiheuttaa haittaa

Saan lisätietoa ja neuvoja tarvittaessa henkilökunnalta, sosiaali- ja potilasasiavastaavalta tai kuluttajaoikeusneuvonnasta

Asiakkaan asema ja oikeudet

Itsemääräämisoikeuden vahvistaminen (1/2)

Itsemääräämisoikeus on jokaiselle kuuluva perusoikeus, joka muodostuu oikeudesta **henkilökohtaiseen vapauteen, koskemattomuuteen ja turvallisuuteen**. Siihen liittyvät läheisesti oikeudet **yksityisyyteen ja yksityiselämän suojaan**. Henkilökohtainen vapaus suojaa henkilön fyysisen vapauden ohella myös hänen **tahdonvapauttaan ja itsemääräämisoikeuttaan**. Yksikön ihmiskäsitys korostaa kunkin yksilön ainutlaatuisuutta, tarvetta toteuttaa itseään ja tulla kohdelluksi oman elämänsä asiantuntijana. Sosiaalihuollon palveluissa henkilökunnan tehtävänä on kunnioittaa ja vahvistaa asiakkaan itsemääräämisoikeutta ja tukea hänen osallistumistaan palvelujensa suunnitteluun ja toteuttamiseen.

Itsemääräämisoikeutta on kunnioitettava, vaikka asiakkaan mielipiteen esille saaminen olisi vaikeakin. Jos asiakkaan mielipidettä ei ole mahdollista saada selville muuten, sitä on selvitettävä yhdessä asiakkaan läheisten tai laillisen edustajan kanssa. Työntekijöiden tehtävänä on mahdollistaa itsemääräämisoikeuden toteutuminen tarjoamalla henkilölle hänen tarvitsemaansa tukea siinä. Tällöin voidaan puhua mm. **päätöksenteon tuesta**. Tarvittaessa käytetään vaihtoehtoisia kommunikaatiomenetelmiä asiakkaan mielipiteen selvittämiseen.

Asiakkaan palvelun toteuttamissuunnitelmaan kirjataan henkilön itsenäistä suoriutumista ja itsemääräämisoikeutta tukevista toimenpiteistä (kehitysvammalaki 42a§) kirjataan ne toimenpiteet, joilla asiakkaan itsemääräämisoikeutta vahvistetaan. Rajoitustoimenpiteitä voidaan käyttää vain, jos asiakas:

1. ei kykene tekemään hoitoaan ja huolenpitoaan koskevia ratkaisuja eikä kykene ymmärtämään käyttäytymisensä seurauksia,
2. rajoitustoimenpiteen käyttäminen on välttämätöntä hänen terveytensä tai turvallisuutensa taikka muiden terveyden tai turvallisuuden suojaamiseksi taikka merkittävän omaisuusvahingon ehkäisemiseksi, ja
3. muut, lievemmat keinot eivät ole tilanteeseen soveltuvia tai riittäviä.

Asiakkaan palvelun toteuttamissuunnitelmaan on kuvattuna rajoitustoimenpiteet, joilla mahdollisesti asiakkaan itsemääräämisoikeutta joudutaan rajoittamaan. Suunnitelma laaditaan yhteistyössä asiakkaan, moniammatillisen työryhmän, yksikön henkilöstön, omaisten tai muun verkoston kanssa. Suunnitelma kirjataan asiakastietojärjestelmään 14vrk sisällä asiakkaan saapumisesta yksikköön ja päivitetään tarvittaessa ja vähintään 6kk välein.

Kaikki tilanteet jälkiselvitellään mahdollisuuksien mukaan asiakkaan ja henkilöstön kanssa, eli rajoitustoimenpiteiden käyttöä arvioidaan. Jälkiselvittely tulee tehdä viipymättä rajoitustoimenpiteen käytön päättymisen jälkeen ja siinä on arvioitava rajoitustoimenpiteen käytön perusteita ja keinoja, joiden avulla voidaan jatkossa välttää rajoitustoimenpiteiden käyttö. Jälkiselvittelystä tehdään asiakaskohtainen kirjaus asiakastietojärjestelmään.

Itsemääräämisoikeuden vahvistamisesta on laadittu käsikirja henkilöstön tueksi: IMO-käsikirja, IMS.

Asiakkaan asema ja oikeudet

Itsemääräämisoikeuden vahvistaminen (2/2)

Asumispalveluyksiköiden **toimintatapoja arvioidaan**

itsemääräämisoikeuden toteutumisen näkökulmasta säännöllisesti.

Käytettyjä rajoitustoimenpiteitä seurataan asumisyksiköissä kuukausittain.

Vaativissa erityispalveluissa/vammaispalveluissa toimii säännöllisesti kokoontuva asiantuntijaryhmä ns. IMO-linjaryhmä Vaalijala. IMO-linjaryhmän tarkoitus ja tavoite on ohjata palvelutoimintaa itsemääräämisoikeuden vahvistamiseen liittyvissä kysymyksissä. Asumispalveluihin liittyviä kysymyksiä IMO-linjaryhmälle voi esittää sähköpostitse.

Itsemääräämisoikeuden vahvistamiseen on koulutusta tarjolla säännöllisesti.

Yksikössä on käynyt Eloisan sisäinen IMO-kouluttaja kertomassa 5/2024 henkilöstölle itsemääräämisoikeuteen liittyvissä asioissa. Koulutusta järjestetään henkilöstölle tarpeen mukaan.

Yksilölliset rajoitustoimenpidepäätökset tehdään yhdessä IMO-työryhmän kanssa.

Asiakkaan asema ja oikeudet

Itsemääräämisoikeuden vahvistaminen toimintayksikössä

Itsemääräämisoikeuden vahvistaminen yksikössä:

Asiakkaat jotka eivät pysty itse tekemään päätöstä rajoitustoimenpiteeseen liittyen tekee yksikön esihenkilö sen hänen puolestaan yhdessä IMO-ryhmän kanssa. Asiakkaat, jotka pystyvät osallistumaan otetaan mukaan päätöksentekoon. Yksikössä tehty rajoituspäätökset sängynlaidoista. Rajoituksia seurataan päivittäiskirjauksilla sekä asiakkaan voinnin seurannalla.

[Miten asiakkaan vointia seurataan rajoittamistoimen aikana?

Miten yksikössä jatkuvasti pyritään vahvistamaan asiakkaan itsemääräämisoikeutta? Kuvaa yksikkökohtaiset toimenpiteet, joilla asiakkaiden itsemääräämisoikeuden toteutumista tuetaan ja rajoitustoimenpiteiden käyttöä suunnitelmallisesti vähennetään.]

Asiakkaan asema ja oikeudet

Asiakkaan osallisuus (1/4)

Asiakkaan muuttaminen asumispalveluyksikköön

Kun vammainen henkilö tarvitsee asumispalveluja, hän tai hänen edustajansa on yhteydessä Eloisan vammaispalvelujen asiakasohjaukseen. Palvelutarpeen arviointi aloitetaan sosiaalityöntekijään tai palveluohjaajan kanssa. Jokaiselle vammaiselle henkilölle on nimetty omatyöntekijä vammaispalveluissa. Omatyöntekijä kartoittaa soveltuvia asumispalveluja ja järjestää tutustumiskäyntejä asumisyksiköihin.

Omatyöntekijä kertoo asiakkaalle perustiedot asumisyksiköstä. Palveluesihenkilö tai vastaava ohjaaja esittelee asumisyksikköä asiakkaalle, kierretään yhdessä tilat ja tutustutaan omaan tulevaan asuntoon. Kierrolla vastataan esille tuleviin kysymyksiin. Tutustumiskäynnin päätteeksi pysähdytään yhdessä, käydään läpi muuttamiseen ja asumiseen liittyviä asioita, kuten asumisen tuen taso, vuokra, ateriat, ylläpitomaksu ja muut esille tulevat asiat. Mahdollisesti sovitaan muuttoaikataulu sekä käytännön järjestelyt.

Asiakkaan toive vaikuttaa hänelle soveltuvan asumispalveluyksikön valintaan. Asiakaan omatyöntekijä tekee vammaispalveluissa palvelupäätöksen asumispalvelusta.

Kun muuttopäivä on päätetty, asiakas, läheinen ja / tai edunvalvoja sopivat muuton käytännön järjestelyistä. Asumisyksikössä on asiakkaalle sovittu omaohjaaja, joka voi tarvittaessa auttaa muuttamiseen liittyvissä asioissa kuten, asunnon kalustamisessa ja sisustamisessa. Huomioitavia asioita muuttovaiheessa: muuttoilmoitus, asiakastietojen siirto, apteekkisopimus, käteisvarakäytännöt, vuokrasopimus ja asumistukihakemus. Ensimmäisen kuukauden aikana asiakas ja ohjaajat tutustuvat toisiinsa. Asiakkaalle laaditaan yhdessä asiakkaan ja läheisten kanssa asumispalvelujen toteuttamissuunnitelman.



Asiakkaan asema ja oikeudet

Asiakkaan osallisuus (2/4)

Asiakkaan yksilöllinen palvelun toteuttamissuunnitelma (Minun elämäni-suunnitelma)

Asumispalvelun tarpeet, tavoitteet ja sisältö kirjataan asiakkaan yksilölliseen palvelun toteuttamissuunnitelmaan, jota päivitetään asiakkaan tilanteessa tapahtuvien muutosten yhteydessä. Suunnitelman tavoitteena on auttaa asiakasta saavuttamaan elämänlaadulle ja hyvinvoinnille asetetut tavoitteet. Suunnitelma päivitetään tarvittaessa ja vähintään 6kk välein. Asiakkaan mielipiteen selvittämiseen käytetään hänen kommunikaatiomenetelmää. Suunnitelman toteutumista seurataan asiakastietojärjestelmään tehtyjen kirjaamisten ja esim. RAI-arviointivälineen avulla.

Omaohjaaja vammaisten asumispalvelussa

Asiakkaalle nimetään omaohjaaja hänen tullessaan palvelukotiin. Omaohjaaja huolehtii asiakkaan palvelukokonaisuudesta. Omaohjaaja mm. suunnittelee asiakkaan kanssa suuremmat hankinnat ja auttaa tarvittaessa niiden hankkimisessa. Osallistuu asiakkaan tukena tai puolesta erilaisiin kokouksiin ja työryhmien tapaamisiin. Huolehtii

yhteydenpidosta yhteistyötahoihin ja läheisiin. Päivittää arvioinnit ja suunnitelmat ja kirjaa yhteenvedot asiakastietojärjestelmään ja lähettää ne läheisille ja palveluohjaajalle tai sosiaalityöntekijälle. Sopii ja toteuttaa omaohjaaja hetket asiakkaan kanssa.

Asunto;

Kaikilla asiakkailla on vuokrasuhteinen asunto. Asunnon ovet on lukittavat ja asiakas saa sisustaa asunnon haluamallaan tavalla ja huolehtii yhdessä ohjaajien kanssa asunnon siisteydestä toimintakykyjensä mukaisesti. Asiakkaan luona voi vierailta vapaasti päiväaikaan, yö kyläilyt sovitusti.

Osallisuus;

Asiakkaat voivat halutessaan osallistua palvelukodin yhteisissä tiloissa järjestettyyn toimintaan, esim. Yhteisökokouksiin. Asiakkaat ovat mukana toiminnan suunnittelussa, heidän mielipiteitä kuunnellaan ja toiveita toteutetaan. Asiakas osallistuu kaikkien omien asioiden käsittelyyn ja päätöksentekoon.

Palvelun toteuttamissuunnitelma (Minun elämäni suunnitelma)

Henkilöstö käynyt yhdessä läpi toteuttamissuunnitelmat ja asiakkaille laaditut yksilölliset tavoitteet. Omaohjaajat huolehtivat suunnitelmien ajantasaisuudesta ja tiedottavat yksikön muuta henkilöstöä suunnitelman sisällöstä.



Asiakkaan asema ja oikeudet

Asiakkaan osallisuus (3/4)

Asiakkaan ja omaisten osallistuminen toiminnan kehittämiseen

Asiakkaiden, heidän perheidensä ja läheistensä huomioon ottaminen on olennainen osa palvelun sisällön, laadun, asiakasturvallisuuden ja omavalvonnan kehittämistä. Koska laatu ja hyvä hoito voivat tarkoittaa eri asioita henkilöstölle ja asiakkaille, on systemaattisesti eri tavoin kerätty palaute tärkeää saada käyttöön yksikön toiminnan kehittämisessä. Asiakkaan ja läheisten on mahdollisuus osallistua ja vaikuttaa asiakkaan palvelun kehittämiseen. **Asiakaspalautetta kerätään asumisyksikön asukkailta ja heidän läheisiltään keskitetysti webropol- kyselyn avulla vuosittain.**

Yksikkökohtainen palaute käsitellään henkilöstöpalavereissa ja yhdessä asiakkaiden kanssa yhteisökokouksessa. Palautteen pohjalta kehitetään asumisyksikön laatua ja palveluita. **Webropol-palaute käsitellään asiakasraadeissa ja henkilöstöpalavereissa vuosittain, ja mietitään kehittämistoimenpiteet jatkoon.**

Asiakas tai omainen/läheinen voivat antaa palautetta tai kehittämisideoita kolmella eri tavalla, joko

- 1) suoraan työntekijälle tai toimintayksikön esihenkilölle, tai
- 2) täyttämällä sähköisen palautelomakkeen osoitteessa: Lähetä palautteesi – Eloisa (etelasavonha.fi)
- 3) asumispalvelujen asiakastyytyväisyyskyselyyn vastaaminen



Asiakkaan asiallinen kohtelu ja mahdollisista epäkohdista ilmoittaminen

Vammaisten asumispalveluissa asiakkaita kohdellaan yksikön arvojen ja toimintaperiaatteiden mukaisesti. Havaittuun epäasialliseen käytökseen puututaan jokaisen työntekijän toimesta viipymättä. Koulutetulla henkilöstöllämme on valmius kohdata erilaisia ihmisiä ja käsitellä myös haastavia asiakastilanteita. Epäonnistuneita vuorovaikutustilanteita ja toimintatapoja asian ratkaisemiseksi käsitellään tiimin henkilökunnan kesken.

Mikäli asiakas kokee tulleen kohdelluksi epäasiallisesti, **nopein ja tehokkain tapa tehdä ilmoitus on suoraan työntekijälle tai yksikön esihenkilölle.**

Epäasiallista kohtelua tai vuorovaikutusta ilmetessä tapahtumien kulku selvitetään ensisijaisesti keskustellen asianomaisten henkilöiden kanssa. Jos epäasiallinen kohtelu/käytös on tapahtunut henkilökunnan taholta, siihen suhtaudutaan erityisellä vakavuudella ja esihenkilön käytettävissä on normaali työnjohdolliset toimenpiteet.

Asiakas tai omainen/läheinen voivat tehdä ilmoituksen kahdella eri tavalla, joko

- 1) ilmoittamalla suoraan työntekijälle tai toimintayksikön esihenkilölle, ja
- 2) jos kyseessä on vaaratilanne, täyttämällä sähköisen ilmoituksen osoitteessa: Oma ilmoitus vaaratilanteesta - Eloisa (etelasavonha.fi).



Asiakkaan asema ja oikeudet

Asiakkaan osallisuus (4/4)

Asiakkaan oikeusturva

Sosiaalihuollon asiakkaalla on oikeus laadultaan hyvään sosiaalihuoltoon ja hyvään kohteluun ilman syrjintää. Asiakasta on kohdeltava kunnioittaen hänen ihmisarvoaan, vakaumustaan ja yksityisyyttään. Tosiasialliseen hoitoon ja palveluun liittyvät päätökset tehdään ja toteutetaan asiakkaan ollessa palvelujen piirissä.

Palveluun tai kohteluun tyytymättömän kannattaa ensisijaisesti keskustella palvelua antaneen ammattihenkilön, tämän esimiehen tai sosiaaliasiamiehen kanssa. **Mikäli asia ei selviä näin, toimintayksikköön voi tehdä kirjallisen muistutuksen.**

Palvelun laatuun ja samaansa kohteluun tyytymättömällä **asiakkaalla on oikeus tehdä muistutus** toimintayksikön vastuuhenkilölle tai johtavalle viranhaltijalle. Muistutuksen voi tehdä tarvittaessa myös asiakkaan laillinen edustaja, omainen tai läheinen. **Muistutukset toimitetaan sosiaali- ja potilasasiavastaavalle.** Muistutus käsitellään Eloisassa viivytyksettä. Muistutuksen vastaanottaja antaa kirjallisen, perustellun vastauksen.

Palvelun perustuessa ostosopimukseen muistutus tehdään sopimusten mukaisesti.

Asiakkaan palveluun tai kohteluun liittyvä muistutus [Eloisan nettisivuilla](#).

Yhteystiedot ja lisätietoja:

Sosiaali- ja potilasasiavastaava

- Neuvoa ja ohjaa asiakas- ja potilaslain soveltamiseen liittyvistä asioista
- Avustaa mm. muistutusten ja muiden oikeusturvakeinojen käytössä
- Tiedottaa asiakkaiden ja potilaiden oikeuksista
- Toimii asiakkaiden ja potilaiden oikeuksien edistämiseksi ja toteuttamiseksi



Ota yhteyttä puhelimitse
arkisin klo 9-14
+358 44 351 2818



Ethän lähetä salassa pidettäviä
tietoja tavallisella sähköpostilla!

Lähetä sähköpostia osoitteeseen:
sosiaali.potilasasiavastaava@etelasavon.fi

Kuluttajaneuvonta (KVV)

- Antaa tietoa kuluttajan oikeuksista mm. tavarán tai palvelun virheen hyvityksestä, sopimuksista ja maksamisesta
- Avustaa ja sovittelee kuluttajan ja yrityksen välisessä ristiriitatilanteessa



Ota yhteyttä puhelimitse
arkisin klo 9-15
+358 29 505 3050

Palvelun sisällön omavalvonta

Palvelun sisällön omavalvonta

Tausta

Kodinomaista asumista kehitysvammaisille yksikön tavoitteena on toimia kotina, jossa huomioidaan asiakkaan yksilölliset tarpeet. Palvelukodin henkilöstö huomioi asiakkaiden ohjauksessa kuntouttavan ja osallistavan työotteen, joka tukee asiakkaan omia voimavaroja.

Asiakkaat osallistuvat palvelukodin arjen eri toimintoihin mm. piha-alueiden kunnossapitoon sekä sisustukseen. Ohjaajat tukevat asiakkaita palvelukodin ulkopuolisissa asioinneissa ja osallisuudessa asiakkaiden toiveiden mukaisesti. Heidän itsemääräämisoikeuttaan toteutetaan arjessa ja he tuovat omia ajatuksia palvelukodin toimintaan liittyen esille.



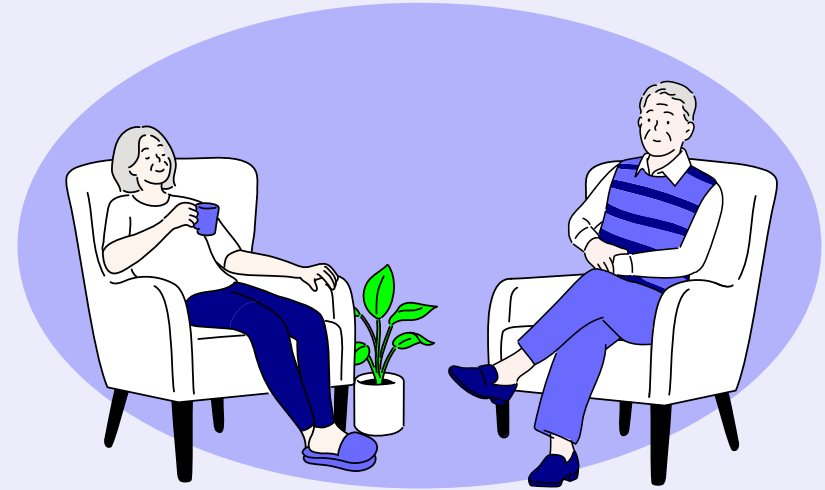
Palvelun sisällön omavalvonta

Hyvinvointia ja toimintakykyä tukeva toiminta

Vammaisten asumispalveluissa edistetään asiakkaan hyvinvointia, toimintakykyä ja osallisuutta. Asumispalvelua toteutetaan toimintakykyä ylläpitävällä ja kuntouttavalla työotteella, huomioiden asiakkaan vahvuudet ja omat voimavarat. Asiakkaan palvelusuunnitelmaan ja yksilölliseen asumispalvelun toteuttamissuunnitelmaan (Minun elämäni suunnitelma) kirjataan yksilölliset tavoitteet.

Asumispalveluissa asiakkailla on oma yksilöllinen päiväohjelma. Yksikössä järjestetään päiväaikaista toimintaa asiakkaille, jotka eivät lähde yksikön ulkopuolelle päivä- tai työtoimintaan. Asiakkaan kanssa suunnitellaan yhteistyössä kotona tapahtuvan päiväaikaisen toiminnan sisältö ja toteutus sekä mielekäs vapaa-ajan toiminta. Henkilökunta mahdollistaa asiakkaan toiveiden mukaisen monipuolisen toiminnan ja ulkoilun.

Henkilöstön tärkeä tehtävä on huolehtia kunkin asiakkaan toimintakyvyn ja voinnin mahdollisten muutosten päivittäisestä seurannasta ja kirjaamisesta sekä siirtää tieto raporteilla muulle henkilökunnalle. Asiakkaan tavoitteiden seuranta perustuu suunnitelmalliseen yhteistyöhön, osaamiseen, työnjakoon ja tietojen vaihtoon. Esimerkiksi asiakassuunnitelmapalaverit ja IMO-palaverit. Toimintakykyä seurataan RAI-arviointivälineellä.



Hyvinvointia ja toimintakykyä tukeva toiminta

Toimintayksikössä pyritään edistämään asiakkaiden fyysistä, psyykkistä, kognitiivista ja sosiaalista toimintakykyä sekä osallisuutta:

FYYSINEN

- Päivittäinen liikunta, erilaiset jumppa ja rentoutus harjoitukset musiikin tahtiin.

PSYYKKINEN

- Keskustellaan asiakkaiden kanssa mieltä painavista asioista ja ollaan läsnä heidän arjessa.

KOGNITIIVINEN

Annetaan mahdollisuus toimia itsenäisesti kaikissa arjen askareissa.

SOSIAALINEN

- Tuetaan suhteissa omaisiin, ystäviin sekä talon asukkaisiin.

OSALLISUUS

- Asiakkailta on mahdollisuus itse tehdä valintoja mihin talon aktiviteettiin osallistuu. Yhteistyö eritoimijoiden kanssa.

Palvelun sisällön omavalvonta

Ravitseminen

Ravinto ja ruokailu sekä niihin liittyvä tapakulttuuri ovat tärkeä osa hyvinvointia. Asiakkaita ohjataan päivittäin hyvinvointia tukevaan ruokavalioon, monipuoliseen ja ravitsevaan ateriarjintaan sekä annoskokonaisuuksiin. Tavoitteena on kuntoutumista tukevan ravitsemuksen ottaminen osaksi omaa arkea.

Yksikön ruokalistat suunnitellaan kansallisten ravitsemussuositusten mukaisesti sekä huomioiden asiakkaiden yksilölliset tarpeet ja makutottumukset. Asiakkaiden ruokailu on järjestetty siten, että iltapalan ja aamupalan välinen aika ei ole yli 11 h. [\[Kerro yksikkösi aterioiden valmistamisesta\]](#) Tarkempi kuvaus on luettavissa yksikkökohtaisesta **Elintarvike omavalvontasuunnitelmasta**.

Asiakkaan ravitseminen suunnitellaan ja selvitetään mm. erityisruokavaliot, terveydelliset rajoitteet, toiveet ja mieltymykset. Tarvittaessa konsultoidaan asiantuntijoita, kuten lääkäriä tai ravitsemusterapeuttia. Uskontoon tai eettiseen vakaumukseen perustuvat ruokavaliot ovat osa monikulttuurista palvelua, joka otetaan palvelussa huomioon.

Ravinnon ja nesteen saantia seurataan päivittäisillä aterioilla arjessa ja tarvittaessa seuranta tiivistetään muilla menetelmillä, kuten punnitukset, ruokapäiväkirjan avulla, laboratoriotutkimuksilla ja ruokailutilanteissa tehdyillä havainnoilla.

Ravitsemuksen tukeminen:

Yksikössä on JärviSaimaan palveluiden ruuan valmistuskeittiön ravitsemussuositusten mukainen kiertävä ruokalista. Ohjaajat valmistavat monipuolisen aamu- ja iltapalan johon myös asiakkaat pääsevät vaikuttamaan tekemällä valintoja tarjottavista ruuista. Asiakkailta kysytään esim. ottaako hän puuroa vai muroja ym. Välipalalla tarjotaan erilaisia hedelmiä joista tehdä valinta. Yksilökohtaisesti ohjataan asiakkaita sopiviin annoskokoihin. Huomioidaan erityisruoka- tai lisäravinnosta esim. proteiinilisä. Tarjotaan asiakkaille heidän läheisten tuomia kausi tuotteita esim. marjoja, kotimehua, hilloja. Joita asiakkaat voivat myös säilyttää omissa jääkaapeissa. Henkilöstö tarkistaa päivittäin tuotteiden parasta ennen päiväyksen.

Lue lisää:

- [Suomalaiset ravitsemussuositukset 2014- Ruokavirasto](#)
- [Nuorille aikuisille annetut ravintoaineiden saanti- ja ruokasuositukset - Ruokavirasto](#)
- [Aikuisille annetut ravintoaineiden saanti- ja ruokasuositukset - Ruokavirasto](#)

Palvelun sisällön omavalvonta

Hygieniakäytännöt

Yksikkökohtaisessa Elintarvikeomavalvontasuunnitelmassa on kuvattu mm. hygieniakäytäntöjä, puhtauteen ja elintarvikkeiden käsittelyyn liittyvää ohjausta ja periaatteita. Yksikön Elintarvikeomavalvontasuunnitelma on luettavissa IMS:ssä. Elintarvikkeiden käsittelyyn osallistuvilta työntekijöiltä vaaditaan hygieniapassi. Säännöllinen ja suunnitelmallinen siivous ja tekstiilien puhtaanapito ovat olennaisessa osassa asiakkaiden hyvinvointia ja viihtyvyyttä. Toimintayksikössä noudatetaan Eloisan yhteisiä hygieniaohteja. Ajantasaiset hygieniaohteistukset henkilöstölle normaali- ja poikkeusoloissa löytyvät Intranetistä.

Hygieniakäytännöt toimintayksikössä:

Kaikilla ruokahuoltoon osallistuvilla tulee olla hygieniapassi. Vuorossa oleva ohjaaja huolehtii oman vuoronsa aikana keittiön siisteydestä sekä suorittaa erilliset tehtävät kuten ruokien lämpötilojen mittaukset sekä jääkaapin siisteys. Yksikön esihenkilö on suunnitellut yhdessä JSP:n palveluntuottajan kanssa siivoussuunnitelman yksikön tarpeiden mukaisesti. Siivooja käy kolme kert/vk:ssa ja yöhoitajat siivoavat yleistilojen lattiat ja käyttävät vuorojensa aikana. Pyykkihuolto on ulkoistettu Savon Pyykki paikka ja Siivouspalvelulle joka hakee likapyykit yksiköstä 2krt/vk:ssa ja tuo samalla puhtaat pyykit tilalle. Yksikössä pestään vain eritepyykit.

Jokaiselle asiakkaalle on tehty henkilökohtainen hygienia ohjeistus, johon on kirjoitettu päivittäisen hygienian hoidon ohjeistus. Jokainen työntekijä on perehdytetty asiakkaiden yksilöllisiin ohjeistuksiin. Vuorossa oleva ohjaaja seuraa asiakkaan kokonaistilannetta ja raportoi sekä kirjaa tekemänsä huomiot esim. ihonhoidosta. Asiakkaiden vaatteissa on värikoodit joiden avulla vaatteet ohjautuvat oikeille henkilöille. Ohjaajat on perehdytetty pyykkihuoltoon sekä yksikössä on käytössä erillinen ohjeistus yksikössä pestävään pyykkiin. Ohje löytyy pyykkituvan seinältä.

Hygieniayhdyshenkilöt: Saija Dahlin ja Sinikka Tynkkynen

Palvelun sisällön omavalvonta

Infektioiden torjunta

Tartuntatautilain 17 §:n mukaan sosiaalihuollon toimintayksikön on torjuttava suunnitelmallisesti hoitoon liittyviä infektioita. Ensisijaisesti infektioita ja tartuntatauteja ennaltaehkäistään noudattamalla tavanomaisia varotoimenpiteitä. Jokainen työntekijä noudattaa kirjattuja ohjeita. Henkilökunta on suorittanut infektioiden torjunta –verkkokurssin ja perehdytetty puhtaanapidon toteuttamiseen.

Tavanomaisia varotoimia käytetään systemaattisesti kaikkien asiakkaiden kohdalla, jolloin estetään mikrobien tartunta asiakkaiden, henkilökunnan ja ympäristön välillä, sekä näiden välityksellä. Keskeisin keino on työntekijöiden hyvä käsihygienia. Yksikköön on sijoitettu käytäville ja käsienpesupaikoille käsihuhdeannostelijoita, jotka ovat myös vierailijoiden saatavilla. Hoiva- ja hoitotyössä toimitaan ammattitaitoisesti hygieniasäännösten mukaan ja noudatetaan Eloisan suosituksia, ohjeistuksia ja määräyksiä.

Infektio tartuntojen estämisessä ja suuremmissa epidemiatilanteissa hygieniahoitaja huolehtii tiedottamisesta ja toimintojen organisoinnista yhdessä yksiköiden esihenkilöiden kanssa. Epidemiatilanteissa noudatetaan Eloisan eristys-, suojaus- ja muuta ohjeistusta (ks. Tartuntavaara toimintakortti). Yksikköön suuntaavia vierailuja vähennetään/pyritään välttämään epidemioiden aikana. Yksikössä sairastuva asiakas hoidetaan mahdollisuuksien mukaan omaan huoneeseen ja vältetään hänen

liikkumistaan yhteisissä tiloissa tai yksikön ulkopuolella. **[Korvaa tämä tekstikappale kuvauksella infektioiden ja tartuntojen torjunnasta: Miten infektioiden ja tarttuvien sairauksien leviäminen ennaltaehkäistään? Miten henkilökunta koulutetaan aiheeseen?]**



Palvelun sisällön omavalvonta

Terveysten- ja sairaanhoito

Yksikössämme on sairaanhoitaja, jolla on kokonaisvastuu terveyden –ja sairaanhoidosta. Jokainen ohjaaja kertoo terveyteen liittyvistä huomioista raporttien yhteydessä ja yksikön sairaanhoitaja konsultoi tarvittaessa yksikön terveydenhuollosta vastaavaa lääkäriä. Akuuteissa asiakkaiden terveydentilan muutoksissa vuorossa oleva ohjaaja on yhteydessä TK-päivystävään hoitajaan. Häätapauksessa yhteys 112, viikonloppuisin ja iltaisin yhteydenotot päivystykseen tai tilannekeskukseen. Sairaanhoitaja tekee asiakkaille yksilölliset hoito-ohjeet esim. haava- tai ihonhoidosta. Yksikössä käy omalääkäri 1krt/kuukaudessa, joka huolehtii asiakkaiden verikokeista ja uusista lääkemääräyksistä.

Yksikössä asiakkailta on paljon käytössä liikkumisen apuvälineitä, joiden huollosta vastaa fysioterapia yhdessä JSP kanssa. Henkilönostimet sekä sähkösängyt huoltaa Istekki Oy.

Toimintaohjeet

	Asiakkaalle	Työntekijälle
Akuutti henkeä uhkaava tilanne	Hätätapauksissa, kiireellisissä henkeä tai terveyttä uhkaavissa vaaratilanteissa soitto hätänumeroon 112. Ensihoito arvioi hoidon- ja jatkohoidon tarpeen. Myrkytystietokeskus 0800 147 111	Hätätapauksissa, kiireellisissä henkeä tai terveyttä uhkaavissa vaaratilanteissa soitto hätänumeroon 112. Myrkytystietokeskus 0800 147 111
Sairanhoidon tarve	Tarvittaessa yhteys päivystysapuun 116117	Eloisan sotekeskuksen lääkärit huolehtivat asiakkaiden terveydentilan seurannasta Tarvittaessa yhteys päivystysapuun 116117 [Kerro yksikkösi tarvittavat yhteystiedot]

Ajanvaraus suun terveydenhuoltoon:

- Viikonloppuisin ja arkipäivinä hammaslääkäripäivystys on Etelä-Savon hyvinvointialueella keskitetty yhteen toimipisteeseen kerrallaan. Hammaslääkäripäivystys on Mikkelissä aina sunnuntaisin sekä parittomien viikkojen lauantaisin ja Savonlinnassa parillisten viikkojen lauantaisin.
- Muina aikoina kiireelliset: puh. 116 117

Palvelun sisällön omavalvonta

Lääkehoito

Yksikön lääkehoito perustuu yksikkökohtaiseen lääkehoitosuunnitelmaan, joka on laadittu sosiaali- ja terveysministeriön [Turvallinen lääkehoito –oppaan](#) mukaisesti. Lääkehoitosuunnitelma on osa henkilöstön perehdyttämistä. Lääkehoitoon osallistuvalla henkilöstöllä tulee olla voimassa olevat toimintayksikön määrittämät lääkeluvat. Vammaisten asumisyksiköiden lääkehoitosuunnitelmat on tallennettu IMS:iin.

Lääkehoitoon liittyvät käytännöt:

Savonlinnan yliopiston apteekki vastaa yksikön annosjakelulääkkeistä. Lääkkeet toimitetaan yksikköön kahden viikon välein. Lääkkeiden saapuessa tehdään kaksoistarkastus kahden lääkeluvallisen hoitajan kanssa. Annosjakelu tilaukset ja niihin liittyvät muutokset tehdään EASYMEDI sovelluksen kautta, johon yksikön kolmella työntekijällä on oikeudet. Vuorossa oleva lääkeluvallinen hoitaja ottaa annosjakelulääkkeet ja jakaa ne asukkaille vuoronsa aikana. Tarvittavat lääkkeet tilataan EASYMEDIN kautta. Hoitajat ja ohjaajat seuraavat lääkkeiden vaikutusta ja kirjaavat niistä Lifecare tietojärjestelmään. Tarvittaessa ollaan yhteydessä omalääkäriin. Antibiotikuurit voidaan hakea paikallisesta apteekista. Lääkkeet säilytetään lukollisessa kaapissa, johon on pääsy vain vuorossa olevalla lääkeluvallisella hoitajalla. Huumelälääkkeiden säilytys tapahtuu erillisessä lukollisessa lokerossa. Epilepsiakohtauksiin käytettävät tarvittavat lääkkeet säilytetään asiakkaiden huoneessa, josta ne on helposti saatavilla tarvittaessa. Annosjakelulääkkeitä annettaessa hoitaja varmistaa asiakkaan henkilöllisyyden ja avaa lääkepussin asiakkaan luona ja valvoo, että asiakas ottaa ne. Vastuuvuorossa oleva hoitaja kuittaa lääkekaapin seinällä olevaan listaan nimensä. Tällä varmistetaan lääkekaapin avainten oikea paikka. Lääkepoikkeamista tehdään Haiippo-ilmoitus, jonka käsittelee yksikön esihenkilö. Haiprot käydään läpi yksikön tiimissä ja yhdessä mietitään toimintaohjeita.

Lue lisää:

- [Sosiaalihuollon palveluasumisyksikön rajattu lääkevarasto - Valvira](#)

Palvelun sisällön omavalvonta

Monialainen yhteistyö

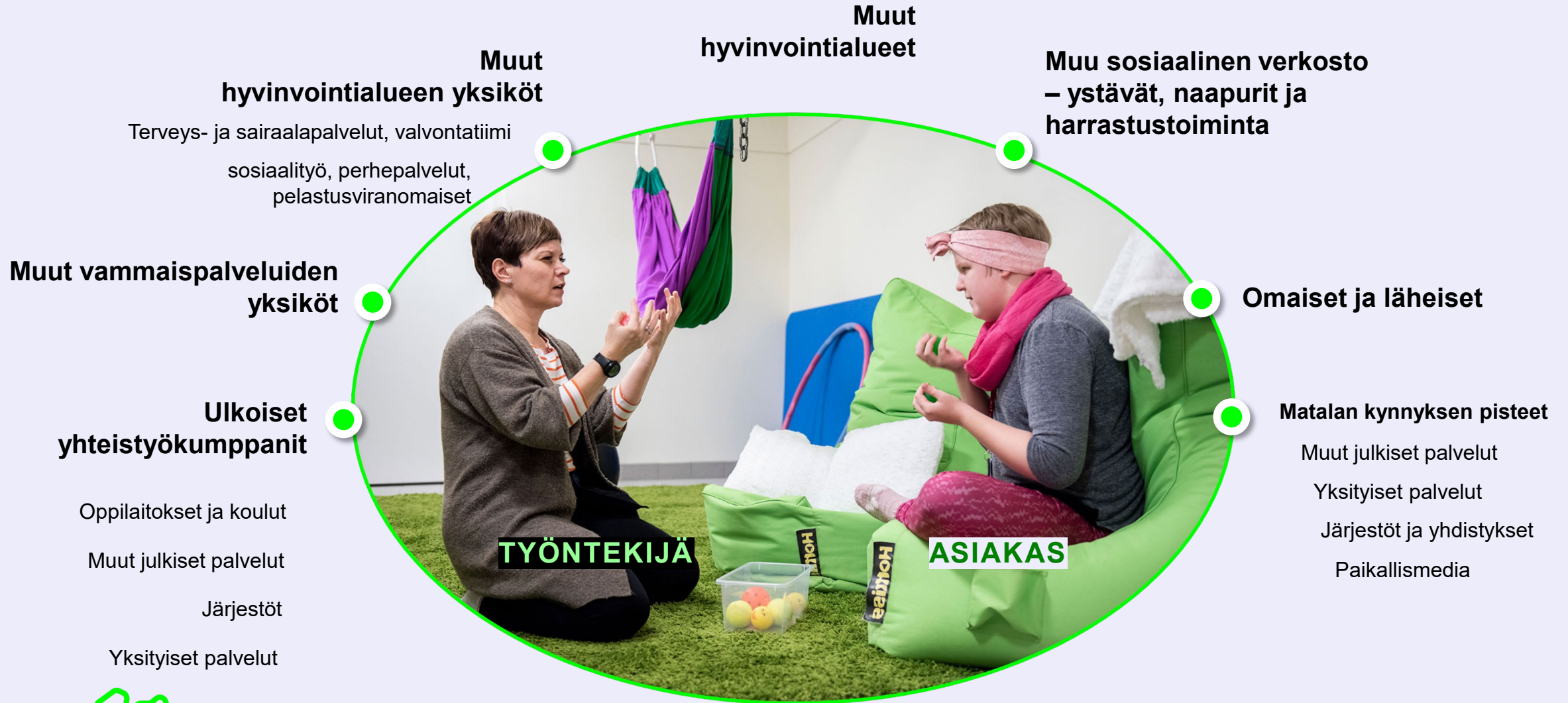
Vammaisten asumispalvelujen asiakas voi tarvita useita palveluja yhtäaikaaisesti ja asiakkaiden siirtymät palvelusta toiseen ovat osoittautuneet erityisen riskialttiiksi. Jotta palvelukokonaisuus on katkeamaton ja asiakkaan kannalta toimiva ja hänen tarpeitaan vastaava, vaaditaan palvelunantajien välistä yhteistyötä, jossa erityisen tärkeää on tiedonkulku eri toimijoiden välillä.

Asiakkaan tuki- ja yhteistyöverkoston ytimessä on asiakkaan omaiset ja läheiset sekä muu sosiaalinen verkosto. Teemme monialaista yhteistyötä asiakkaan asioissa asiakkaan yksilöllisen verkoston kanssa. Lähtökohtana on, että yhteydenpito perustuu asiakkaan suostumukseen, mutta aina tämä ei ole mahdollista. Yhteistyön ja tiedonkulun toteutuminen muiden palveluntuottajien välillä tapahtuu pääsääntöisesti suunnitellusti neuvotteluissa ja kokouksissa. Sopimuksen / tarpeen mukaan yhteyttä pidetään myös muulloin puhelimitse ja sähköpostilla tietosuoja huomioiden.

Asumisyksikön työntekijöiden yhteydenpito asiakkaiden omaisten ja läheisten kanssa on kuvattu ja kirjattu asiakaskohtaiseen palvelun toteuttamissuunnitelmaan. Yhteydenpitoa asiakkaan lähiverkoston kanssa ohjaa asiakkaan oma itsenäinen suoriutuminen ja itsemääräämisoikeuden kunnioittaminen.



Monialaisen yhteistyön eri tahot



Palvelun sisällön omavalvonta

Asiakkaiden varojen hoito

[Kerro miten yksikössäsi toimitaan. Onko asiakkailla pankkikortit, käydäänkö edunvalvonnasta hakemassa rahaa, tuodaanko edunvalvonnasta rahaa yksikköön jne.]

Asiakkaan käyttövarat säilytetään yksikössä lukollisessa kaapissa ja avaimen luovutuksesta ylläpidetään seuranta. Myös asiakkaan käyttövaroista ylläpidetään seuranta. Käyttövarojen seurantalomakkeelle merkitään asiakkaan kaikki käteisenä tulevat tulot sekä käteisenä maksettavat menot.

- Asiakasvarakaapin avainten luovutusrekisteri, IMS
- Käyttövarojen seurantaohje, IMS

Suurimalla osalla asiakkaista on yleinen edunvalvoja raha-asioiden hoitamiseen. Asiakkaiden käyttövarat käydään nostamassa yhdessä asiakkaan kanssa hänen pankkikortilla tai pankin palvelutiskiltä 1 krt/kk:ssa.

Rahoja säilytetään lukollisessa kaapissa ohjaajien toimistossa. Käyttövarat kirjataan ja niiden käyttöä seurataan erillisellä lomakkeella sekä kuitit hankinnoista säilytetään ja lähetetään edunvalvojille tai asioidenhoitajalle vuoden lopussa.

Joidenkin asiakkaiden omaiset tuovat käyttövaroja tarpeen mukaan.

Asiakasturvallisuus

Asiakasturvallisuus

Yhteistyö turvallisuudesta vastaavien viranomaisten ja toimijoiden kanssa

Eloisa ohjaa kaikkea yhteistyötä turvallisuudesta vastaavien viranomaisten ja toimijoiden kanssa. Sosiaalihuollon lainsäädännöstä tulevat velvoitteet ohjaavat asiakasturvallisuuden omavalvontaa. Palo- ja pelastusturvallisuudesta, asumisterveyden turvallisuudesta ja muista turvallisuuden ulottuvuuksista vastaavat eri viranomaiset kunkin alan oman lainsäädännön perusteella.

Asiakasturvallisuuden edistäminen edellyttää kuitenkin yhteistyötä kaikkien turvallisuudesta vastaavien viranomaisten ja toimijoiden kanssa.

Yhteistyö viranomaisten kanssa mm.:

- Aluehallintoviraston (AVI); oikeusturvaan, perusoikeuksiin ja turvalliseen ympäristöön liittyvät valvontatehtävät ja ohjaus
- Poliisi/hätäkeskus

Viranomaisten ja muiden toimijoiden edellyttämät ohjeistukset: Yksikössä on tehty poistumisturvallisuus suunnitelma yhdessä henkilöstön ja palvelukodin asiakkaiden kanssa 6/2024. Toimintakortit on laadittu ja ne on tallennettu yksikön asemalle. Henkilöstöä on ohjeistettu lukemaan kerralla valikossa oleva yksikön Pelsu suunnitelma.

Ilmoitusvelvollisuudet turvallisuudesta vastaaville viranomaisille ja toimijoille:

- Osana asiakasturvallisuuden varmistamista on ilmoituksenvaraista toimintaa harjoittavan toimintayksikön tehtävä terveydensuojelulain 13 §:ssä säädetty ilmoitus kunnan terveydensuojeluviranomaiselle ennen toiminnan aloittamista tai toiminnan olennaisesti muuttuessa. Ilmoituksen sisällöstä säädetään terveyden-suojeluasetuksen 4 §:ssä
- Henkilöstö on velvollinen ilmoittamaan palovaarasta tai muusta onnettomuusriskistä pelastusviranomaisille (pelastuslain mukainen ilmoitusvelvollisuus): Ilmoitus ilmeisestä palovaarasta tai muusta riskistä | Pelastustoimi
- Tarvittaessa poliisilta voi pyytää virka-apua asiakkaan toimittamiseksi/kuljettamisen turvaamiseksi takaisin yksikköön, jos kyseessä alaikäinen asiakas tai asiakas on tahdosta riippumattomassa kuntoutuksessa: Virka-apupyyntö poliisille
- Poikkeavissa onnettomuus- ja häiriötilanteissa arvioidaan, onko tilanne sellainen, josta tehdään ilmoitus Eloisan tilannekeskukselle
- Huoli läheisestä, tuttavasta tai naapurista: ilmoituksen voi tehdä kuka tahansa, joka havaitsee tai saa tietää sellaisia seikkoja, joiden vuoksi henkilön palvelujen tarve olisi syytä selvittää: Ilmoitus Eloisan sosiaalihuoltoon
- Jos asiakkaalta häviää lääkkeitä, henkilöstö selvittelee asiaa asiakkaan kanssa sekä omassa yksikössä, ja tekee rikosilmoituksen

Asiakasturvallisuus

Henkilöstö (1/3)

Henkilöstön määrä, rakenne ja riittävyys

Henkilöstösuunnittelussa otetaan huomioon sovellettava lainsäädäntö.

Suunnittelussa **huomioidaan riittävä sosiaali- ja terveydenhuollon ammattihenkilöiden määrä ja ammatillinen osaaminen.**

Kehitysvammaisten erityishuollosta annetun lain 42a §:ssä säädetään erikseen vammaispalvelun asumisyksikön henkilökunnan perehdyttämisestä ja ohjeistamisesta työmenetelmiin ja keinoihin, joiden avulla tuetaan ja edistetään henkilön itsenäistä suoriutumista ja itsemääräämisoikeuden toteutumista. Vammaispalvelun asumisyksikön henkilökunta on koulutettava rajoittamisen tarpeen ennaltaehkäisemiseen ja rajoitustoimenpiteiden asianmukaiseen käyttämiseen.

Vammaispalvelun asumisyksikön henkilöstön osaamista ylläpidetään ylläpitokoulutuksien, työnohjauksien ja moniammatillisen tiimitoiminnan avulla.

Henkilöstön riittävyys suhteessa asiakkaiden palvelujen tarpeeseen Riittävän henkilöstön määrää arvioidaan jatkuvasti arvioinnissa huomioidaan asiakkaiden toimintakyvyn muutokset.

Palveluesihenkilöiden tehtävät:

Palveluesihenkilö johtaa palvelukodin toimintaa, suunnittelee, kehittää, seuraa ja arvioi. Toimii yksikön esihenkilönä henkilökunnalle. Vastaa yksikön toiminnan johtamisesta, huomioiden turvallisuuden. Vastaa yksikön toiminnan laadusta ja taloudesta. Palveluesihenkilö vastaa henkilöstöressurssien kohdentamisesta yksikössä. Hyväksyy työvuorosuunnitelmat ja toteumat. Vetää henkilöstöpalaverit. Päättää työntekijöiden vapaista ja lomista. Huolehtii palvelukodin rekrytoinneista ja laatii työntekijöiden työsopimukset. Huolehtii henkilökunnan työhyvinvoinnista ja huolehtii henkilöstön pätevyyksien voimassa olosta ja täydennyskoulutuksista. Esihenkilö huolehtii yhteistyöstä eri sidosryhmien kanssa sekä kehittää yksikön toimintaa asiakaspalautteiden pohjalta.

Henkilöstörakenne

- Yksikössä työskentelee; 1 palveluesihenkilö, joka tekee päivätyötä ja on tavoitettavissa arkisin. Osa-aikainen sairaanhoitaja sekä 6 lähihoitajaa kaksi hoiva-avustajaa ja kaksi lähihoitajaa oppisopimusopiskelijaa. Henkilöstöä työvuorossa aamuisin 2-3 ja iltaisin 2 sekä yössä 1. TK-lääkäri käy yksikössä 1krt/kuukaudessa.

Asiakasturvallisuus

Henkilöstö (2/3)

Henkilöstön rekrytoinnin periaatteet sekä sijaisten käytön periaatteet

Henkilöstön rekrytointia ohjaavat työlainsäädäntö ja työehtosopimukset, joissa määritellään sekä työntekijöiden että työnantajien oikeudet ja velvollisuudet.

Vakituisten työntekijöiden **rekrytoinnista päätetään hallintosäännön ja Eloisan sisäisten rekrytointiohjeiden mukaisesti**. Henkilöstön haku tapahtuu kuntarekry.fi kautta. Hakijoiden kelpoisuus varmistetaan sosiaali- ja terveydenhuollon ammattirekistereistä (SUOSIKKI ja TERHIKKI) sekä alkuperäisten opinto- ja työtodistusten avulla. Valvontalain myötä 1.1.2025 alkaen myös vammaisten kanssa työskenteleviltä pyydetään rikosrekisteriote. Rikostaustaote ei saa olla kuutta kuukautta vanhempi, kun se esitetään työnantajalle. Tartuntatautilain 48 § velvoittaa työnantajan huolehtimaan siitä, että lääketieteellisesti arvioituna vakaville seuraamuksille alttiiden potilaiden tai asiakkaiden kanssa työskentelevän henkilökunnan rokotussuoja on kunnossa. Työhaastatteluilla varmistetaan henkilöiden luotettavuus ja soveltuvuus.

Sosiaali- ja terveydenhuollon ammattihenkilöillä pitää olla hoitamiensa tehtävien edellyttämä riittävä suullinen ja kirjallinen kielitaito. Kielitaito varmistetaan Eloisassa opinto-, tutkinto- tai työtodistusten avulla.

Vuokratyövoiman käyttö: Käytetään vain lyhytaikaisiin (alle 13-vuorokautta) sijaisuuksiin, Tempore-kautta.

Sijaisten käytön periaatteet:

Sijaisia palkataan tarpeiden mukaan. Lyhytaikaisiin sijaisuuksiin (alle 13-vuorokautta) käytetään Tempore keikkalaisohjelmaa.

Kun sijaista tarvitaan:

- *Yksikössä katsotaan, tullaanko toimeen ilman sijaista,*
- *Saadaanko varahenkilöä paikkaamaan poissaoloa tai voidaanko toisesta yksiköstä siirtää resurssia*
- *Tarjotaan vuoroja Tempore keikkalaisohjelman kautta*
- *Jos mistään näistä ei saada sijaista, vaikka paikka olisi ollut auki Temporella, voidaan sijaisuuteen kiinnittää omasta yksiköstä työntekijä, jolle maksetaan kutsuraha (ja mahdolliset ylityö- ja lisätyökustannukset).*

Rekrytoinnin erityispiirteet:

Kysytään aina suosittelijoita. Rekrytointitilanteessa tehdään tarkka, vähintään kahden haastattelijan yhteinen pohdinta valinnasta. Käytössä koeaika 6 kk.

Lue lisää:

- [Riittävän kielitaidon osoittaminen – Valvira](#)

Asiakasturvallisuus

Henkilöstö (3/3)

Henkilöstön perehdyttäminen ja täydennyskoulutus

Toimintayksikön henkilöstö perehdytetään asiakastyöhön, asiakastietojen käsittelyyn ja tietosuojan sekä omavalvonnan toteuttamiseen. Sama koskee myös yksikössä työskenteleviä opiskelijoita ja paluun jälkeen pitkään tehtävistä poissaolleita.

Etelä-Savon hyvinvointialue tukee ammattitaitoa kehittävää ja ylläpitävää koulutusta. Hyvinvointialueella jokaisella työntekijällä on velvollisuus huolehtia omasta osaamisestaan ja koulutuksesta tulee sopia aina edeltäväsi esihenkilön kanssa. Työnantajalla on täydennyskoulutusvelvollisuus. Erillinen koulutussuunnitelma tukee täydennyskoulutusten toteutumista. Sisäiset koulutukset löytyvät OSS-järjestelmästä. Kertaluontoisesti suoritettavat ja säännöllisesti päivitettävät koulutukset on kuvattu ohjeessa:

- Päivitettävät koulutukset ja OSS ohjeistusta, IMS

[Korvaa tämä tekstikappale kuvauksella perehdyttämisestä; Miten huolehditaan työntekijöiden ja opiskelijoiden perehdytyksestä asiakastyöhön ja omavalvonnan toteuttamiseen?]

Omavalvontasuunnitelma liitteineen toimii myös perehdytyksen välineenä työyksiköissä.

[Sosiaali- ja terveydenhuollon ammattihenkilölaissa säädetään työntekijöiden velvollisuudesta ylläpitää ammatillista osaamistaan ja työnantajien velvollisuudesta mahdollistaa työntekijöiden täydennyskouluttautuminen. Erityisen tärkeä täydennyskoulutuksen osa-alue on henkilökunnan lääkehoito-osaamisen varmistaminen. Korvaa tämä tekstikappale kuvauksella täydennyskoulutusvelvollisuudesta – Miten siitä huolehditaan? Miten osaamista ylläpidetään ja kuinka usein täydennyskoulutusta järjestetään? Esim. Tavoitekeskusteluissa käydään läpi henkilökohtaisia osaamistarpeita ja tavoitteita. Onko velvoitekoulutuksia esimerkiksi uusiin toimintamalleihin liittyen. Koulutusten toteutumista seurataan sähköisen rekisterin avulla.]

Henkilöstön perehdytys toimintayksikössä:

Vastuu työntekijöiden perehdytyksestä on yksikön palveluesihenkilöllä. Uuden työntekijän aloittaessa yksiköstä nimetään ns. vastuuperehdyttäjä, joka vastaa perehdytyksen etenemisestä Intro-perehdytyspohjan suunnitelman ja aikataulun mukaan.

Asiakasturvallisuus

Toimitilat

Tilojen käytön periaatteet ja toimintakäytännöt:

Palvelukodin yleisiä tiloja käytetään asiakastyössä sekä yhteisissä toiminnoissa. Henkilökunnan toimiston ovi pidetään lukittuna ja se on vain henkilökunnan käytössä. Asiakkaiden läheiset sekä avustajat asioivat asiakkaiden asunnoissa yhdessä asiakkaan kanssa. Henkilökunnan toimiston pöydillä tai muuten näkyvissä ei saa olla asiakkaiden hoitoon liittyviä asiakirjoja. Palvelukodin tilat ja kulkuväylät pidetään tyhjinä ja poistumistiet vapaina. Yksikössä on käytössä sähköinen ajanvaraus kirja, johon merkitään asiakkaiden terveydenhuollon käynnit sekä muut asiointi käynnit. Tämän lisäksi asiakkailla on omissa asunnoissa seinäkalenterit joihin he merkitsevät yhdessä avustajien kanssa käyntien sisällöt ja ajankohdat.

Palvelukodin ovet pidetään lukittuina ja asiakkailla on avaimet käytössään. Asiakkaiden omien asuntojen ovet pidetään pääsääntöisesti myös lukossa ja asiakkailla on niihin avaimet. Henkilökunta allekirjoittaa erilliseen avainten seurantalistaan nimensä vastaanottaessaan yksikön avaimen. Siivoojilla on käytössään työaikana yksikön yhteinen yleisavain talossa käydessään. Palvelukodin piha-alueet ovat esteettömät ja asiakkaiden päivittäinen liikkuminen on turvallista.

Asiakkaat saavat sisustaa itse omat asuntonsa omilla huonekaluilla sekä tekstiileillä. Palvelukodissa on myös omia kalusteita, jota he voivat halutessaan käyttää. Asiakkailta voi käydä vieraita kylässä, mutta yö vierailut sovitaan erikseen henkilökunnan kanssa. Asiakkaat voivat halutessaan viettää aikaa omissa asunnoissaan.

Järvi-Saimaan palveluiden huoltomiehet huolehtivat tilojen ilmanvaihtokanavien huollosta sekä kiinteistön valaistuksesta. Henkilöstö ilmoittaa viipymättä JSP:lle havaitsemistaan epäkohdista.

Kiinteistöpalveluiden yhteystiedot

puh. päivystäjä

**Tukipyyntö:**
Kerralla- valikko, Tekniikan työtilaukset-
Vaalijala

Asiakasturvallisuus

Teknologiset ratkaisut

Henkilökunnan ja asiakkaiden turvallisuudesta huolehditaan myös teknologisin ratkaisuin.

[Kulunvalvonta, sähkölukot jne.]

[Korvaa tämä tekstikappale kuvauksella laitteiden käytön periaatteista eli esimerkiksi ovatko kamerat tallentavia, mihin laitteita sijoitetaan, mihin tarkoitukseen niitä käytetään ja kuka niiden asianmukaisesta käytöstä vastaa. Kirjaa myös mm. asiakkaiden turvapuhelinten hankintaan ja etäkäynneillä käytettäviin laitteisiin liittyvät periaatteet ja käytännöt sekä niiden käytön ohjaamisesta ja toimintavarmuudesta vastaava työntekijä.]

[Kuluttajaturvallisuuslain 7 §:n 13 kohdassa säädetään turvapuhelin- tai muun vastaavan palveluntuottajan velvollisuudesta laatia turvallisuusasiakirja, joka sisältää suunnitelman vaarojen tunnistamiseksi ja riskien hallitsemiseksi. Kerro tässä onko yksiköllä turvallisuusasiakirja vai onko se korvattu tässä omavalvontasuunnitelmassa huomioon otetuilla asioilla (näin voidaan tehdä pykälän 2 momentin mukaan).]

Teknologisiin ratkaisuihin liittyvät käytännöt:

Yksikössä ei ole käytössä kutsulaitteita eikä kameravalvontaa.

Asiakasturvallisuus

Terveysthuollon laitteet ja tarvikkeet

Sosiaalihuollon yksiköissä käytetään paljon erilaisia lääkinällisiksi laitteiksi luokiteltuja välineitä ja hoitotarvikkeita, joihin liittyvistä käytännöistä säädetään lääkinällisistä laitteista annetussa laissa. Hoitoon käytettäviä lääkinällisiä laitteita ovat mm. pyörätuolit, rollaattorit, sairaalasängyt, nostolaitteet, verensokeri-, kuume- ja verenpainemittarit, kuulolaitteet, haavasidokset ym. vastaavat.

Läkinällisiä laitteita koskevasta ohjauksesta vastaa Fimea.

Läkinällisten laitteiden käyttöön, huoltoon ja käytön ohjaukseen sosiaalihuollon yksiköissä liittyy merkittäviä **turvallisuusriskejä, joiden ennaltaehkäiseminen on omavalvonnassa huomioon otettava asia.**

Yksikössä on terveysthuollon koneille ja laitteille laiteluettelot, joissa on määritelty laitteen tunnus, sijainti, käyttöönotto- ja hankinta-aika, huolto/kalibrointiajankohta, huollon/kalibroinnin seuranta ja vastuhenkilö.

Vammaispalvelujen asumisyksikössä käytössä olevat apuvälineet on listattu Effector- rekisteriin. Yksikön vastuulla on käyttöohjeiden noudattaminen ja käyttökunnon varmistaminen.

[Korvaa tämä tekstikappale kuvauksella laitteiden ja tarvikkeiden käytöstä, ohjeistuksesta, huollosta/kalibroinnista ja käytöstä poistamisesta: Miten varmistetaan asiakkaiden tarvitsemien apuvälineiden ja yksikön käytössä olevien lääkinällisten laitteiden hankinnan, käytön ohjauksen ja huollon asianmukainen toteutuminen? Laitteet voidaan

jaotella perus- ja erikoisapuvälineisiin sekä hoitotarvikkeisiin. Tutustu seuraavan sivun kuvaan.]

Terveysthuollon laitteiden ja tarvikkeiden aiheuttamista vaaratilanteista ilmoitetaan Fimeaan. Eloisassa työntekijä tekee HaiPro-ilmoituksen, jonka yhteydessä vaaratilanteesta menee tieto myös Fimealle. Esihenkilö vastaa siitä, että lainmukainen ilmoitus tehdään Fimealle. Tieto turvallisuusriskeistä välitetään myös toimialuejohtajalle sekä palvelupäällikölle HaiPro-järjestelmässä.

Vastuhenkilö (vastaa siitä, että yksikössä noudatetaan terveysthuollon laitteista ja tarvikkeista annettua lakia ja sen nojalla annettuja säädöksiä):

Istekki Oy Tero Hokanen p.0 44 434 1892 | tero.hokanen@istekki.fi

Laitteiden ja tarvikkeiden käyttö:

Laitteet huolletaan 1krt/vuodessa, huoltovälistä vastuussa palvelun tarjoaja.

Mittareiden testaus ja kalibrointi:

Istekki Oy huolehtii myös mittareiden tarkistuksesta,

Terveydenhuollon laitteet ja tarvikkeet

Yksiköissä käytetään paljon erilaisia lääkinällisiksi laitteiksi luokiteltuja välineitä ja hoitotarvikkeita, joita ovat:



1. Perusapuvälineet

Esim. asiakkaan omat tai yksikön mittarit verensokerin ja verenpaineen seurantaan sekä happisaturaatiomittarit

Mistä laitteen saa

Asiakkaan oma tai yksikön laite

Perehtyminen laitteeseen

Pitäydymme toimittajan antamissa ohjeissa.

[Kirjoita tähän perehtymiseen tarkoitetut ohjeet ja niiden sijainti]

Huolto



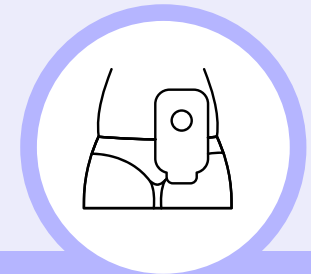
2. Erikoisapuvälineet

Esim. pyörätuolit, nostolaitteet ja hengityksen apuvälineet

Alueellisten apuvälineyksiköiden kautta.

Pitäydymme toimittajan antamissa ohjeissa. Ohjeet laitteiden käyttöön tulevat apuvälineyksiköstä asiakkaan käyttöön ja henkilöstö perehtyy ohjeisiin.

Apuvälineyksikön kautta



3. Hoitotarvikkeet (pitkäaikaissairauden hoitoon)

Esim. haavanhoito-, avanne- ja dialyysitarvikkeet

Hoitotarvikejakelun kautta tai asiakaskohtaisen suunnitelman mukaan erikseen sovitusti.

Pitäydymme toimittajan antamissa ohjeissa.



1

Jos laite aiheuttaa vaaratilanteen, asiakas ilmoittaa työntekijälle ja laite poistetaan käytöstä



2

Työntekijä tekee vaaratilanteesta HaiPro-ilmoituksen. Ilmoituksen yhteydessä tieto menee myös Fimeaan.



3

Ilmoitus käsitellään yksikössä.

Hoitotarvikkeet ovat jäljitettävissä järjestelmässä asiakaskohtaisesti vaara- ja virhetilanteessa.

Asiakas- ja potilastietojen käsittely ja kirjaaminen

Asiakas- ja potilastietojen käsittely ja kirjaaminen

Sosiaalihuollossa asiakas- ja potilastiedot ovat arkaluonteisia, salassa pidettäviä henkilötietoja. Henkilötiedolla tarkoitetaan kaikkia tunnistettuun tai tunnistettavissa olevaan luonnolliseen henkilöön liittyviä tietoja. Henkilötietojen käsittelyä ohjaa vahvasti säädökset ja lait. Eloisan ylläpitämien asiakasrekisterien tietosuojaseloste on nähtävillä henkilöstön perehdytysmateriaaleissa ja Eloisan verkkosivuilla.

Asiakastietojen käsittelyyn sisältyy kirjaaminen, katselu, käsittely ja salassapito. Asiakastietojen katselusta ja salassapidosta on erilliset ohjeet, ja ne kerrataan säännöllisesti henkilökunnan kanssa. Työntekijä hyväksyy salassapito- ja tietosuojasitoumuksen osana työsopimusta. Lisäksi henkilökunta suorittaa Granite-tietosuojakoulutuksen. Koko henkilökunta sitoutuu salassapitovelvollisuuden ja Eloisan yleisen sosiaalisen median ohjeistuksen noudattamiseen. Eloisan tietoturavastaava seuraa salassapitovelvollisuuden toteutumista säännöllisesti. Tietoturvan satunnaisotos tehdään tietohallintoyksikön toimesta neljästi vuodessa.

Tietosuojavastaavan yhteystiedot



puh.015 411 4100



tietosuojavastaava@etelasavonha.fi

Tietosuojaan ja henkilötietojen käsittelyyn liittyvän lainsäädännön ja ohjeistusten noudattaminen:

Henkilökunta on suorittanut Eloisan Granite tietosuoja koulutukset. Henkilöstöä on ohjeistettu pitämään toimistojen pöydät puhtaana niin ettei asiakkaiden hoitotietoja pääse ulkopuolisten käsiin.

Yksikössämme on käytössä sähköinen ajanvarauskirja, johon merkitään päivittäiset ajanvaraukset eri yksiköihin. Ajanvarauskirjalta voi seurata päivän tapahtumat sekä merkitä tulevien päivien asiat. Asiakasasioista keskustellaan vain toimistotiloissa.

Lue lisää:

- Määräys sosiaalihuollon asiakasasiakirjojen rakenteista ja asiakasasiakirjoihin merkittävistä tiedoista – THL
- Sosiaalihuollon asiakastietojen käsittely – Tietosuojavaltuutetun toimisto

Asiakas- ja potilastietojen käsittely ja kirjaaminen

Asiakastyön kirjaaminen

Asiakastyön kirjaaminen on jokaisen ammattilaisen vastuulla, ja edellyttää ammatillista harkintaa siitä, mitkä tiedot kussakin tapauksessa ovat olennaisia ja riittäviä. Kirjaaminen on osa ammattitaitoa, ja on **tärkeässä roolissa kaikkien osapuolien oikeusturvan kannalta** erityisesti tilanteita selvitettäessä jälkikäteen (epäkohta tai muistutus).

Kirjaamisvelvoite (Laki sosiaali- ja terveydenhuollon asiakastietojen käsittelystä) alkaa, kun sosiaalihuollon viranomaisen on saanut tiedon henkilön mahdollisesta sosiaalihuollon tarpeesta. Asiakastiedot kirjataan tietojärjestelmään.

Työntekijän perehdytys asiakastyön kirjaamiseen:

Asiakas- ja potilastiedot kirjataan kahteen eri asiakastietojärjestelmään Sosiaaliefica ja Lifecareen uusille työntekijöille käytössä olevista asiakastietojärjestelmistä ja perehdytetään niiden käyttöön. Yksikössä on myös erilliset kirjaamisen ohjeistukset, joita noudatetaan päivittäiskirjauksissa. Kirjaamisen alussa on toinen ohjaaja perehdyttämässä kirjauksiin. Kokeneempi työntekijä perehdyttää uuden työntekijän yksikön kirjaamiskäytäntöihin. Yksikön sairaanhoitaja on käynyt perehtymässä Sote-keskuksen vastaanoton hoitajan ajanvaraskirjan käyttöön

Asiakastyön kirjaaminen:

Vuorossa oleva työntekijä huolehtii, että kirjaukset tehdään työvuoron aikana. Tärkeät terveydentilaan ja lääkitykseen tulevat muutokset kirjataan heti muuhun toimintakykyyn liittyvä päivittäiskirjaus voidaan tehdä myöhemmin. Vuorossa olevat ohjaajat suunnittelevat itse kirjausten ajankohdan.

Huom! Sosiaali- ja terveydenhuollon kirjaaminen eriytyy vuonna 2024. Kirjaamiseen liittyvät ohjeistukset tarkentuvat.

Kehittäminen & Seuranta

Yhteenveto kehittämissuunnitelmasta

Toimiva omavalvonta on palvelujen laadun ja palvelutoiminnan kehittämisen tärkein väline. Omavalvonnassa varmistetaan palvelujen saatavuus, jatkuvuus, turvallisuus ja laatu sekä asiakkaiden yhdenvertaisuus. **Omavalvonta on toimintayksiköissä toteutettavaa jatkuvaa ja säännöllistä toiminnan tarkastelua ja valvontaa,** joka tuottaa tietoa kehitystyön pohjaksi.

Yksikkökohtaista tietoa palvelun laadun ja asiakasturvallisuuden kehittämisen tarpeista saadaan useista eri lähteistä. Omavalvonnan toimeenpanon prosessissa (riskienhallinnan prosessi) käsitellään kaikki asiakasturvallisuusriskit, epäkohtailmoitukset ja tietoon tulleet kehittämistarpeet. Korjaaville toimenpiteille sovitaan suunnitelma riskin vakavuuden mukaan. Lisäksi palvelun laadun ja vaikuttavuuden jatkuvaa kehittymistä varmistetaan muun muassa tiedolla johtamisen keinoin, eli seuraamalla erilaisia sovittuja tulosmittareita sekä palautteita.

Omavalvontasuunnitelmaan kootaan yhteenveto kehittämissuunnitelmasta kuvaamalla kehittämistoimenpiteitä.

Kehittämissuunnitelma - toimenpiteet

1. Ohjataan päivittämään varautumissuunnitelmat ja perehdyttämään henkilöstö poikkeusoloissa toimimiseen.
2. Riittävä lääkeluvallisten työntekijöiden määrä
3. Huolehtimaan perehdytys ja sen ajantasaisuus.
4. Lääkekaapin avainten kuittauskäytänne
5. Lääkehuoneen lämpötilan seuranta ja toimenpiteet.

Omavalvontasuunnitelman seuranta

Yksikkö seuraa omavalvontasuunnitelmaa tarkistamalla suunnitelman vuosittain. Lisäksi suunnitelma päivitetään, kun toiminnassa tapahtuu palvelun laatuun ja asiakasturvallisuuteen liittyviä muutoksia tai omavalvonnan säädösten muuttuessa.
Kehittämissuunnitelman toimenpiteiden seuranta tapahtuu toimintayksikössä.

Yksikön ulkopuolelta omavalvontasuunnitelman seuranta toteutetaan pääsääntöisesti niin, että **valvontatiimi** lukee toimintayksikön omavalvontasuunnitelman ja kommentoi tarvittaessa suunnitelmaa. Lisäksi Eloisan sisäisillä sähköisillä kyselyillä saatetaan kerätä tietoa toiminnasta ja toimintayksiköiden arjesta.

Omavalvontasuunnitelman seurannasta ohjeistetaan tarkemmin **omavalvontaohjelmassa**. Ohjelman toteutumisen seurantaan perustuvat havainnot ja niiden perusteella tehtävät toimenpiteet julkaistaan 4 kk välein Eloisan nettisivuilla (1.1.2024 alkaen).

Omavalvonnan seuranta

- Eloisan omavalvontaohjelma ja omavalvontasuunnitelmat internetsivuilla
- Valvonnan yhteystiedot - Eloisa (etelasavonha.fi)
 - Ensisijaisesti palaute annetaan suoraan hoitavalle henkilöstölle ja yksikön vastuhenkilölle. Jos palvelussa on havaittavissa asiakas- ja potilasturvallisuuteen vaikuttava seikkoja, jotka eivät ole annetusta palautteesta huolimatta parantuneet, asiasta kannattaa olla yhteydessä hyvinvointialueen valvontatiimiin.

Omavalvontasuunnitelman päivittäminen ja ajantasaisuus:

Suunnitelma päivitetään yhdessä koko henkilöstön kanssa aina toiminnan muuttuessa.

Toiminnan kehittäminen yksikön ja Eloisan tasolla

Tavoite		Tiedon lähteet	Kehittämisen sykli		Käsittely	Lopputulema
			Tiedon seurannan sykli	Selite		
 <p>Laadukkaat palvelut, asiakas-turvallisuus hyvällä tasolla, vähemmän vaara-tapahtumia</p>	Yksiköt	<p>Raportointityökalun (vaaratilanne) ilmoitukset</p> <ul style="list-style-type: none"> ilmoitukset epäkohdista ja niiden uhista ilmoitukset läheltä piti -tilanteista, vaaratilanteista, lääkepoikkeamista ja viallisista laitteista <p>Asiakaspalautteet</p> <ul style="list-style-type: none"> suulliset palautteet työntekijöille sähköiset palautteet <p>Työntekijöiden kokemukset</p> <ul style="list-style-type: none"> ennaltaehkäisevät toimet riskienhallintaan perustuen työntekijöiden kokemukseen <p>Tiedolla johtamisen mittarit</p> <ul style="list-style-type: none"> toiminnan mittarit 	Kuukausi-tasolla	Ilmoitukset / palautteet / kokemukset / mittarit käydään läpi yksikön palaverissa viikoittain tai kuukausittain.	<ul style="list-style-type: none"> Tunnistetaan korjaavat toimenpiteet, ja otetaan ne käyttöön arjen toiminnassa. Päivitetään omavalvonta-suunnitelmaan kehittämistoimenpiteet kerran vuodessa, ja otetaan korjaavat toimet käyttöön. 	<p>Arjen toiminnan kehittäminen nopealla syklillä palaverissa sovitun perusteella.</p> <p>Yksikön kehittämis-suunnitelma julkaistaan omavalvonta-suunnitelmassa kerran vuodessa.</p>
	Eloisan taso	<p><i>Tiedon siirto ja kehittäminen tasojen välillä</i></p> <p>Epäkohtailmoitukset</p> <p>Asiakaspalautteet</p> <ul style="list-style-type: none"> Eloisan palautelomake <p>Kokemukset</p> <ul style="list-style-type: none"> tiimien kehittämisideat, omavalvonnan tavoitteet <p>Tiedolla johtamisen mittarit</p> <ul style="list-style-type: none"> toiminnan mittarit asiakastytyväisyys <p>Yksiköiden omavalvontasuunnitelmat</p> <p>Valvonnan kyselyt</p>	<p>tapahtuessa</p> <p>Vuosi-tasolla</p> <p>satunnaisesti</p>	<p>Yksikön vastuhenkilö</p> <p>Johto tarkastelee vuoden aikana saatuja asiakaspalautteita, kuuntelee yksiköiden työntekijöiden kokemuksia ja seuraa tiedolla johtamisen mittareita.</p> <p>Suunnitelmien päivittäminen vuosittain.</p> <p>Valvontatiimi suorittaa.</p>	<ul style="list-style-type: none"> Tunnistetaan palvelua koskevat korjaavat toimenpiteet, ja otetaan ne käyttöön palvelun kaikissa yksiköissä. Omavalvonta-ohjelman toteutumisen raportointi 4kk välein Eloisan nettisivuille. 	<p>Yhtenäinen turvallinen ja laadukas toiminta, jossa riskienhallinta keskiössä.</p> <p>Palvelussa yhteinen kehittämisen suunta.</p>

Omavalvontasuunnitelman seuranta

Omavalvontasuunnitelman hyväksyy ja vahvistaa palveluyksikön/pisteiden esihenkilö

Paikka ja päiväys _____

Allekirjoitus _____

Liitteet

1 – Ilmoitukset ja ilmoitusvelvollisuudet

2 – Koonti linkeistä lisätiedon pariin

Ilmoitukset ja ilmoitusvelvollisuudet

Tapaus	Ilmoitus	Henkilöstö	Asiakas tai lähipiiri	Linkki
Toiminnan kehittäminen	Palaute		x	Eloisan sähköisen palautelomakkeen osoitteessa: https://etelasavonha.fi/asiakkaan-opas/palaute-etela-savon-hyvinvointialueelle/
Huoli avuntarpeesta	Huoli-ilmoitus <ul style="list-style-type: none">Ilmoitus sosiaalihuollon tarpeesta (ei suostumusta)Yhteydenotto sosiaalihuollosta vastaavaan viranomaiseen (apua tarvitsevan suostumus)	x	x	Sähköinen lomake verkkosivuilla: Ilmaise huolesi sähköisen lomakkeen kautta
Vaaratilanne	Ilmoitus työntekijälle ja sähköisen lomakkeen kautta		x	Eloisan internetsivuilla osoitteessa: https://etelasavonha.fi/asiakkaan-opas/asiakas-ja-potilasturvallisuus-ja-valvonta/oma-ilmoitus-vaaratilanteesta/ . Ilmoituksen käsittely kuvattu kohdassa "Riski- ja epäkohtailmoitusten käsittely"
	HaiPro-ilmoitus	x		HaiPro ja yhteys toiminnasta vastaavalle taholle ja asiakas- ja potilasturvallisuustiimille Ilmoituksen käsittely kuvattu kohdassa "Riski- ja epäkohtailmoitusten käsittely"
Asiakkaan epäasiallinen kohtelu	Muistutus		x	Muistutus Lomakkeet ja hakemukset - Eloisa (etelasavonha.fi)
	Valvontalain mukainen ilmoitus	x		Tulostettava ja täytettävä lomake löytyy henkilöstön intrasta Ilmoituksen käsittely kuvattu kohdassa "Riski- ja epäkohtailmoitusten käsittely"
Palvelun laitteeseen / tarvikkeeseen liittyvä vaara	Ilmoitus työntekijälle	x	x	Ilmoituksen käsittely kuvattu kohdassa "Riski- ja epäkohtailmoitusten käsittely"
Edunvalvonnan tarpeessa oleva henkilö / asiakas	Ilmoitus Digi- ja väestötieto- virastoon	x	x	Näin ilmoitat edunvalvontaa tarvitsevasta henkilöstä Digi- ja väestötietovirasto (dvv.fi)
Kodin palovaara tai muu onnettomuusriski	Ilmoitus pelastusviranomaiselle	x	x	Ilmoitus ilmeisestä palovaarasta tai muusta riskistä Pelastustoimi
Lastensuojeluilmoitus	Lastensuojeluilmoitus <ul style="list-style-type: none">Ilmoitus ensisijaisesti lapsen asuinkunnan hyvinvointialueelle.Yhteys hyvinvointialueen sosiaalipäivystykseen tai hätäkeskukseen (112)	x	x	Etelä-Savon hyvinvointialueen yhteystiedot: https://etelasavonha.fi/palvelut/paivystys/lastensuojeluilmoitus/
Epäilty rikos esim. asiakkaan lääkkeet häviävät	Rikosilmoitus	x	x	Tee rikosilmoitus - asoi ensisijaisesti verkossa! - Poliisi
Lääkepoikkeama	Yhteys lääkäriin	x		Ilmoituksen käsittely kuvattu kohdassa "Riski- ja epäkohtailmoitusten käsittely"

Koonti linkeistä lisätiedon pariin

Eloisa:

- <https://etelasavonha.fi/palvelut/vammaispalvelut/vammaisten-asumispalvelut-ja-perhehoito/>
- [Tietosuojaseloste](#) - Eloisan ylläpitämien asiakasrekisterien tietosuojaseloste
- [Omavalvontaohjelma ja omavalvontasuunnitelmat](#) – Eloisan sosiaalihuollon omavalvontaohjelma ja –suunnitelmat julkisesti nähtävillä
- [Valvonnan yhteystiedot](#) - yhteydenpidosta lisätietoja sivuilla

Muut tahot:

- [Asiakas- ja potilasturvallisuusstrategia ja toimeenpanosuunnitelma 2022-2026](#) – Sosiaali- ja terveysministeriö
- [Riskienhallinta ja turvallisuussuunnittelu. Opas sosiaali- ja terveydenhuollon johdolle ja turvallisuusasiantuntijoille](#) – Valtioneuvosto
- [Suomalaiset ravitsemussuositukset 2014](#) - Ruokavirasto
- [Ravitsemus- ja ruokasuositukset](#) – Ruokavirasto
- [Vammaispalvelujen käsikirja](#) – Terveyden ja hyvinvoinnin laitos
- [Turvallinen lääkehoito –opas](#) - Sosiaali- ja terveysministeriön
- [Henkilöstön rekrytointi kuntarekryn kautta](#) – Kuntarekry
- [Sosiaali- ja terveydenhuollon ammattihenkilöiden kielitaitovaatimukset](#) - Valvira
- [Määräys sosiaalihuollon asiakasasiakirjojen rakenteista ja asiakasasiakirjoihin merkittävistä tiedoista](#) –Terveyden ja hyvinvoinnin laitos
- [Sosiaalihuollon asiakastietojen käsittely](#) – Tietosuojavaltuutetun toimisto