

**Savonlinnan Kirurgian  
vastaanotto**

# **Oma-vaivantasaunnitelma**



# Lukijalle

Tämä on Eloisan terveydenhuollon palveluiden omavalvontasuunnitelma. Dokumentti on tuotettu perinteisen tekstidokumentin sijaan näyttöruuduille sopivassa 16:9-muodossa, ja siihen on lisätty erilaisia kuvia ja kaavioita, jotta omavalvontasuunnitelma olisi mahdollisimman helposti luettavissa ja omaksuttavissa niin henkilöstön kuin asiakkaidenkin toimesta, ja sen käsittely yhteisesti valkokankaalta olisi mahdollisimman helppoa. Dokumentti on laadittu Valviran antaman määräyksen (1/2024) mukaisesti, joka tuli voimaan 15.5.2024. Lomake kattaa kaikki määräyksen asiakokonaisuudet ja jokainen palvelupiste ottaa omassa omavalvontasuunnitelmassaan esille ne asiat, jotka toteutuvat palvelun käytännössä.



# Sisällysluettelo

## Palvelupisteen tiedot

Palveluntuottajaa koskevat tiedot.....

Omavalvontasuunnitelman laatiminen.....



*Pääset navigoimaan  
dokumentissa  
klikkaamalla otsikoita  
(ctrl + klikkaus)*

## Toimintaperiaatteet ja käytännöt

Toiminta-ajatus, arvot ja toimintaperiaatteet.....

Omavalvonnan toimeenpano ... ..

Asiakkaan/potilaan asema ja oikeudet.....

Palvelun sisällön omavalvonta.....

Asiakas- ja potilasturvallisuus.....

Asiakas- ja potilastietojen käsittely ja kirjaaminen...

## Kehittäminen ja seuranta

Yhteenveto kehittämissuunnitelmasta.....

Omavalvontasuunnitelman seuranta.....

# Palvelupisteen tiedot

# Palveluntuottajaa koskevat tiedot

## Palveluntuottaja

**Nimi:** Eloisa (Etelä-Savon hyvinvointialue)

**Y-tunnus:** 3221315-8

### Operatiivinen tulosalue

**Nimi:** Savonlinnan Kirurgian vastaanotto

**Sijaintikunta yhteystietoineen:** Savonlinna

**Minkä hyvinvointialueen alueella palvelua tuotetaan?:** Etelä-Savon hyvinvointialueen palvelua

**Katuosoite, postinumero ja postitoimipaikka:** Keskussairaalan tie 6, 57120 Savonlinna

**Palvelumuoto; asiakasryhmä(t), jolle palvelua tuotetaan; asiakaspaikkamäärä:**

Lääkärin ja hoitajan erikoissairaanhoidon vastaanotto, tutkimukset ja pientoimenpiteet kaikille Eloisan alueen asukkaille sekä ulkopaikkakuntalaisille. Potilaita arkisin klo 8-15 aikana.

# Palveluntuottajaa koskevat tiedot

## Palveluntuottaja

**Nimi:** Eloisa (Etelä-Savon hyvinvointialue)

**Y-tunnus:** 3221315-8

### Alihankintana ostettavat palvelut ja niiden tuottajat:

Rekryointipalvelut: Järvi-Suomen Terveys oy, Tempore

Työterveyspalvelu: Pihlajalinna Terveys oy

Tulkkaus: Tultra Oy

Pesulapalvelut: Sakupe oy

Tietoliikenne: Fujitsu oy, 2M-It, Telia

Laboratoriopalvelut: Islab

## Alihankintana tuotettujen palvelujen laadun varmistaminen

Palveluntuottajalla on kokonaisvastuu tuottamistaan palveluista ja sopimuksen mukaisten velvoitteiden täyttämisestä siitä riippumatta, käyttääkö palveluntuottaja alihankkijoita. Palveluntuottaja vastaa alihankkijan yksittäiselle asiakkaalle antamasta palvelusta. Palveluntuottaja on osaltaan vastuussa alihankkijoidensa ohjauksesta ja valvonnasta. Tähän liittyen palveluntuottaja on velvollinen huolehtimaan siitä, että alihankkijan tuottamat palvelut vastaavat lainsäädännön vaatimuksia ja sitä, mitä tilaaja edellyttää palveluntuottajalta sekä siitä, että alihankkija noudattaa osaltaan tilaajan ja palveluntuottajan välistä sopimusta sekä tilaajan ohjeita.

# Omavalvontasuunnitelman laatiminen

## Omavalvonnan suunnittelusta vastaava henkilö tai henkilöt

Tämä omavalvontasuunnitelma on laadittu palvelupisteen palveluesihenkilön ja työntekijöiden yhteistyönä.

### Henkilöstö on osallistunut suunnitelman laatimiseen seuraavasti:

Omavalvontasuunnitelman laatimiseen osallistuivat yksikön lähiesihenkilöt. Alustava suunnitelma on käyty läpi työntekijöiden kanssa, jolloin heillä oli mahdollisuus osallistua suunnitelman tekoon.

Omavalvontasuunnitelma on potilaiden sekä omaisten nähtävillä, joka mahdollistaa siihen perehtymisen sekä kehittämisehdotusten tekemisen.

### Omavalvonnan suunnittelusta ja seurannasta vastaa:

**Ulla Karhu**, Osastonhoitaja



044 417 3553



ulla.karhu@etelasavonha.fi

## Omavalvontasuunnitelman päivittäminen

Omavalvontasuunnitelma tarkastetaan ja päivitetään vuosittain sekä silloin, kun toiminnassa tapahtuu palvelun laatuun ja asiakasturvallisuuteen liittyviä muutoksia. Omavalvonnan vastuhenkilö huolehtii yhdessä henkilöstön kanssa omavalvontasuunnitelman ajantasaisuudesta.

## Omavalvontasuunnitelman julkisuus

Ajan tasalla oleva omavalvontasuunnitelma on julkisesti nähtävillä, jotta asiakkaat, omaiset ja omavalvonnasta kiinnostuneet voivat helposti ja ilman erillistä pyyntöä tutustua siihen.

**Omavalvontasuunnitelma on nähtävissä asiakkaille** Eloisan internetsivuilla

**Omavalvontasuunnitelma on nähtävissä henkilöstölle** Palvelupisteen toimistoissa ja Eloisan IMS-järjestelmässä.

# Toimintaperiaatteet & käytännöt

Toiminta-ajatus, arvot ja periaatteet

Omavalvonnan toimeenpano

Asiakkaan/potilaan asema ja oikeudet

Palvelun sisällön omavalvonta

Asiakas- ja potilasturvallisuus

Asiakas- ja potilastietojen käsittely ja kirjaaminen

# **Toiminta-ajatus, arvot & toimintaperiaatteet**

# Yksikön toiminta toteuttaa Eloisan yhteistä missiota ja arvoja!

## MISSIO:

**Myö yhdessä –  
Terveyttä ja  
turvaa Etelä-  
Savossa**

## ARVOT:

### YHDENVERTAISUUS

– Palvelumme ovat kaikkien lähellä ja tukena.

### VAIKUTTAVUUS

– Toimintamme on tarkoituksenmukaista ja vastuullista.

### ASIAKASLÄHTÖISYYS

– Palvelemme asiakkaita inhimillisesti ja arvostavasti.

### ROHKEUS

– Uudistumme luovasti ja ennakkoluulottomasti.

### TURVALLISUUS

– Luomme turvaa asumiseen, työhön ja vapaa-aikaan.

# Toiminta-ajatus, arvot ja toimintaperiaatteet

## Toiminta-ajatus

Terveydenhuollon palveluiden toiminta-ajatuksat perustuvat lainsäädäntöön eli mm. terveydenhuoltolakiin, perustuslakiin sekä lakiin potilaan asemasta ja oikeuksista.

**Terveydenhuollon toiminnan on perustuttava näyttöön ja hyviin hoito- ja toimintakäytäntöihin. Terveydenhuollon toiminnan on oltava laadukasta, turvallista ja asianmukaisesti toteutettua.**

Operatiivisen alueen tehtävänä on tarjota Etelä-Savon hyvinvointialueen väestölle terveydenhuoltolain mukaiset erikoissairaanhoidon palvelut, erityisesti leikkaushoidon suunnitteluun, toteutukseen ja arviointiin. Kirurgian vastaanotto on erikoissairaanhoidon ja sinne pääsee läheteellä. Läheteen voi saada terveyskeskuksesta, yksityiseltä lääkäriasemalta tai työterveydestä. Kirurgian vastaanotolla palvelua tuotetaan lähinnä läsnäpalveluna, mutta jatkotutkimusten tulokset ilmoitetaan usein potilaalle puhelimitse.

## Arvot ja toimintaperiaatteet

Eloisan yhteiset arvo (*yhdenvertaisuus, vaikuttavuus, asiakaslähtöisyys, turvallisuus, rohkeus*) ohjaavat Savonlinnan kirurgian vastaanoton toimintaa.

Arvojen merkitystä ja näkymistä vastaanoton arjessa on pohdittu yhteisesti johdon ja henkilöstön kesken. Kirurgian vastaanoton arvopohja ja toimintaperiaatteet voidaan kiteyttää sloganiin ”Myö tehään hyvä hoito yhdessä”

# Omaavalonnan johtaminen ja valvonta

**Palveluesihenkilö** vastaa palvelupisteen omaavalonnan toteutumisesta. Laatii omaavalonntasuunnitelman palvelupisteeseen yhteistyössä henkilöstön kanssa. Käsittelee epäkohdat, korjaa ne ja raportoi palvelualuepäällikölle ja valvontatiimille. Ohjaa henkilöstöä ilmoitusvelvollisuudesta ja omaavalonnan toteuttamisesta palvelupisteessä. Raportoi omaavalonntasuunnitelman seurannasta ja kehittämistoimenpiteistä.

**Tulosaluepäällikkö/palvelualuejohtaja** johtaa palvelualueen toimintaa ja vastaa sen toiminnasta ja taloudesta. Vastaa palveluntuottajan, oman toiminnan ja alihankkijan omaavalonnnasta, toiminnan laadusta ja asianmukaisuudesta. Tekee yhteistyötä valvontatiimin kanssa valvonnan yhteydessä (välittää sopimustietoa valvontatiimille valvonnan yhteydessä). Vastaa palvelualueensa yksityisten palveluntuottajien kanssa tehtyjen sopimusten noudattamisesta. Vastaa omaavalonnan toteutumisesta omalla palvelualueellaan yhteistyössä palvelupisteen palveluesihenkilön kanssa. On palveluyksikön vastuuhenkilö. Vastaa hoitoon pääsyn, määräaikojen ja mitoitusten omaavalonnnasta ja raportoinnista. Huolehtii palvelualueensa omaavalonntasuunnitelmien laadinnan toimeenpanosta. Toimii valvontatiimin yhteyshenkilönä ja osallistuu valvontakäynneille sovitusti. Ohjaa yksityistä palvelutuotantoa tuottamiseen liittyvistä asioista. Osallistuu vuosittaisen valvontasuunnitelman laadintaan yhteistyössä valvontatiimin kanssa. Vastaa osaltaan riskien arvioinnista, tunnistamisesta ja toimenpiteiden toteutuksesta mukaan lukien varautuminen.

**Toimialajohtajalla** ja muilla esihenkilöillä on taloudellinen ja tuotannollinen kokonaisvastuu. Toimialajohtaja vastaa palveluntuottajan, oman toiminnan ja alihankkijan omaavalonnnasta, toiminnan laadusta, asianmukaisuudesta yhdessä palvelualuepäällikön kanssa. Vastaa omaavalonnan toimeenpanosta omalla toimialallaan omaavalonntaohjelman mukaisesti.

**Sosiaali- ja integraatiojohtaja** on sosiaalihuollon johtava viranhaltija. Varmistaa osaltaan sosiaalihuollon järjestämisen asianmukaisuutta, laatua ja yhdenvertaisuutta yhteistyössä järjestämistoiminnon ja toimialajohdon kanssa. Ohjaa viranomaisten omaavalonnnallisesti käsiteltäväksi siirretyt asiat valvontatiimin käsittelyyn.

**Johtajaylilääkäri** toimii terveydenhuollon toimintayksikön vastaavana lääkärinä ja johtaa ja valvoo hyvinvointialueen terveyden- ja sairaanhoitoa. Valvoo toiminnan laatua ja potilasturvallisuutta. Voi antaa laissa määriteltyjä tehtäviä ja muuta johto- ja valvontavastuuta organisaatioissa alemmalle viranhaltijalle. Vastaa hyvinvointialueen terveydenhuollon yleisestä ohjauksesta, suunnittelusta, kehittämisestä ja omaavalonnan valvonnasta. Toimii valvontatiimin työtä ohjaavana esihenkilönä. Käsittelee terveydenhuollon kantelut ja muistutukset. Ohjaa viranomaisten omaavalonnnallisesti käsiteltäväksi siirretyt asiat valvontatiimin käsittelyyn. Laatii vuosittaisen valvontasuunnitelman yhteistyössä valvontatiimin kanssa. Vastaa terveydenhuollon osalta (esim. hoitoon pääsy) raportoinnista.

**Valvontatiimi** valvoo hyvinvointialueen järjestämisvastuulla olevan oman palvelutuotannon ja yksityisten palvelutuottajien omaavalonnan toteutumista. Valvoo sopimusten noudattamista valvonnan yhteydessä. Vastaa palvelunjärjestäjän toteuttamasta ohjaus- ja valvontavelvoitteesta. Vastaa osaltaan viranomaisyhteistyöstä. Vastaa omaavalonntaohjelman päivittämisestä. Käsittelee ne epäkohdat, jotka tulevat valvontatiimin. Vastaa lakisääteisten mitoitusten määräaikojen omaavalonnan valvonnasta. Ilmoittaa viranomaiselle ne poikkeamat, joita ei saada omaavalonnnallisesti korjattua. Toteuttaa valvontakäyntejä (ennakollinen, suunnitelmallinen ja reaktiivinen). Kirjaa valvonnan toimenpiteet asianmukaisesti asianhallintajärjestelmään ja/tai valvontatyökaluun. Tekee vuosittaisen valvontasuunnitelman. Seuraa ja raportoi omaavalonntaohjelman mukaisesti 4 kk:n välein. Tuottaa valvonnan toimenpiteiden vuosiraportin aluehallitukselle.

# Palvelun toimintaperiaatteet

## VAIKUTTAVUUS

- Arvioimme hoidon vaikutuksia asiakaskohtaisesti
- Vastaamme asiakkaan palvelutarpeisiin oikea-aikaisesti ja tilanteeseen sopivin palveluin
- Varmistamme hoidon jatkuvuuden vastaanottokäynnin jälkeen
- Hyödynnämme tarpeen mukaan moniammatillista osaamista

## TURVALLISUUS

- Pyrimme tarkkuuteen potilaan hoidossa ja jatkojen järjestämisessä
- Seuraamme toimintamme laatua ja puutemme epäkohtiin
- Pidämme huolta henkilöstömme osaamisesta
- Varmistamme turvallisen työympäristön ja työvälineet

## ROHKEUS

- Puutemme rohkeasti epäkohtiin, mikäli sellaisia huomataan
- Otamme vastuuta ja käytämme rohkeasti ammatillista osaamistamme
- Kehitämme ja kokeilemme luovasti uusia toimintatapoja
- Hyödynnämme uusinta teknologiaa ennakkoluulottomasti

## YHDENVERTAISUUS

- Kohtelemme jokaista asiakastamme tasapuolisesti ja kunnioittavasti
- Tarjoamme palveluja asiakkaan yksilöllisen tarpeen mukaan
- Noudatamme yhteisiä periaatteita ja käytäntöjä koko alueella

## ASIAKASLÄHTÖISYYS

- Otamme asiakkaiden toiveita huomioon
- Olemme aidosti läsnä ja kohtaamme asiakkaan välittäen
- Kuulemme asiakasta ja hyödynnämme palautetta toiminnan kehittämisessä



# Oma- valvonnan toimeenpano

## Omavalvonnan toimeenpano

# Riskien ja epäkohtien tunnistaminen ja niiden korjaaminen

**Asiakas- ja potilasturvallisuutta vaarantavien riskien tunnistaminen on omavalvontasuunnitelman ja omavalvonnan toimeenpanon lähtökohta.**

Ilman riskien tunnistamista ei riskejä voida ennaltaehkäistä eikä toteutuneisiin epäkohtiin voida puuttua suunnitelmallisesti. Omavalvonta perustuu riskienhallintaan, jossa palveluun liittyviä riskejä ja mahdollisia epäkohtien uhkia arvioidaan monipuolisesti asiakkaan saaman palvelun näkökulmasta.

**Riskit voivat aiheutua esimerkiksi riittämättömästä henkilöstömitoituksesta, toimintakulttuurista, perusteettomasta asiakkaan/potilaan itsemääräämisoikeuden rajoittamisesta tai fyysisestä toimintaympäristöstä (esim. esteettömyydessä ja toimitilojen soveltuvuudessa esiintyviä ongelmia tai vaikeakäyttöiset laitteet).** Usein riskit ovat monien toimintojen summa. **Riskienhallinnan onnistuminen edellyttää, että työyhteisössä on avoin ja turvallinen keskusteluympäristö,** jossa sekä henkilöstö että asiakkaat ja heidän omaisensa uskaltavat tuoda esille laatuun ja asiakas-/potilasturvallisuuteen liittyviä havaintojaan. Riskienhallinnan luonteeseen kuuluu, ettei työ ole koskaan valmista.

**Terveydenhuollon palveluissa mahdollisesti ilmeneviä riskejä ja/tai epäkohtia** ovat turvallisuusriskit, asiakkaalle tapahtuneet vaaratilanteet, kuten läheltä piti -tilanteet, haittatapahtumat ja lääkepoikkeamat sekä

asiakkaan epäasiallinen kohtelu. Henkilökunta tekee kaikista läheltä piti -tilanteista tai asiakkaalle/potilaalle tapahtuneista poikkeamatilanteista ilmoituksen ja lähettää sen esihenkilön käsiteltäväksi.

**Asiakkaat/potilaat voivat kertoa havaitsemistaan riskeistä,** uhista, epäkohdista tai laatupoikkeamista suoraan työntekijöille, jotka vievät tiedon esihenkilölle käsiteltäväksi tilanteen mukaisesti. Asiakkailla/potilailla ja läheisillä on mahdollisuus tehdä myös [Eloisan internetsivuilla](#).

## Ilmoitusvelvollisuus (Valvontalaki 29 §)

**Työntekijän on ilmoitettava viipymättä salassapitosäännösten estämättä** palvelupisteen esihenkilölle tai muulle toiminnan valvonnasta vastaavalle henkilölle, jos hän tehtävissään huomaa tai saa tietoonsa epäkohdan tai ilmeisen epäkohdan uhan asiakkaan tai potilaan sosiaali- tai terveydenhuollon toteuttamisessa taikka muun lainvastaisuuden.

Ilmoituksen vastaanottaneen henkilön on ilmoitettava asiasta tulosaluepäällikölle. Esihenkilön ja tulosaluepäällikön on ryhdyttävä toimenpiteisiin epäkohdan tai ilmeisen epäkohdan uhan taikka muun lainvastaisuuden korjaamiseksi. Ilmoitus voidaan tehdä salassapitosäännösten estämättä.

Ilmoitus tehdään Kerralla-valikossa olevalla sähköisellä lomakkeella, jonka yksikön esihenkilö käsittelee.

# Käsitteet ja käsitehierarkia

## Riski

Asiakas- ja potilasturvallisuutta vaarantava riski:

- laite / laitteen käyttö
- hoitomenetelmä / hoitaminen
- lääke / lääkitys
- asiakas-/potilaskohteeseen liittyvä turvallisuusriski

## Riskienhallinta

Seurauksiltaan merkittävien kielteisten tapahtumien järjestelmällistä määrittelyä ja niihin varautumista. Riskienhallinnalla varmistetaan, että organisaatiolla on riittävästi tietoa toiminnan, toimijoiden ja toimintaympäristön riskeistä.

## Poikkeama

Mikä tahansa suunnitellusta tai sovitusta poikkeava tapahtuma, joka voi johtaa haittatapahtumaan. Poikkeama voi johtua tekemisestä, tekemättä jättämisestä tai suojausten pettämisestä.

## Epäkohta tai epäkohdan uhka

Epäkohdalla tarkoitetaan esim. asiakas- ja potilasturvallisuudessa ilmeneviä puutteita, asiakkaan tai potilaan kaltoin kohtelua ja toimintakulttuuriin sisältyviä asiakkaalle tai potilaalle vahingollisia toimia. Kaltoin kohtelulla tarkoitetaan fyysistä, psyykkistä tai lääkkeillä aiheutettua toimintaa. Toimintakulttuuriin sisältyvissä ongelmissa voi olla kyse esimerkiksi yksilön perusoikeuksien tosiasiallisesta rajoittamisesta vakiintuneena käytäntönä ilman lainsäädännössä olevien edellytysten täyttymistä. Muulla lainvastaisuudella tarkoitetaan palveluja ja niiden saatavuutta tai järjestämistä tai asiakkaan ja potilaan oikeuksista annetun sääntelyn rikkomista.

## Vaaratilanne

Asiakkaan/potilaan turvallisuuden vaarantava tapahtuma, joka aiheuttaa haittaa asiakkaalle (= haittatapahtuma) tai voi aiheuttaa haittaa asiakkaalle (= läheltä piti -tapahtuma).

- **Haittatapahtuma**

Asiakkaan turvallisuuden vaarantava tapahtuma, joka aiheuttaa haittaa asiakkaalle

- **Läheltä piti -tilanne**

Vaaratilanne, joka olisi voinut aiheuttaa haittaa asiakkaalle. Haitalta vältyttiin joko sattumalta tai siksi, että poikkeama tai vaaratilanne havaittiin ja haitalliset seuraukset pystyttiin estämään ajoissa

## Omavalvonnan toimeenpano

# Riskienhallinnan järjestelmät ja menettelytavat (1/3)

Riskienhallinnassa laatua ja asiakas- ja potilasturvallisuutta parannetaan tunnistamalla jo ennalta ne kriittiset työvaiheet, joissa toiminnalle asetettujen vaatimusten ja tavoitteiden toteutuminen on vaarassa. Riskienhallintaan kuuluu suunnitelmallinen toiminta epäkohtien ja todettujen riskien poistamiseksi tai minimoimiseksi. Riskienhallinta ja omavalvonta ovat osa jokapäiväistä arjen työtä palveluissa. Palvelupisteen vaarojen ja riskien arviointi tehdään HaiPro-riskienarviointilomakkeelle. Riskienarviointi tulee päivittää aina tarpeen mukaan sekä säännöllisesti, esimerkiksi toimintaan tai työtapoihin kohdistuvien muutosten yhteydessä. Hyvin toteutettu ja kattava riskienarviointi nostaa esille työpaikan turvallisuuteen liittyvät kehittämistarpeet.

Osana riskienhallinnan toimeenpanoa **toteutuneet vaaratilanteet** (läheltä piti -tilanteet ja haittatapahtumat) **ilmoitetaan, käsitellään, raportoidaan ja toteutetaan korjaavat toimenpiteet**. Työkaluna toimii **vaaratilanneilmoitus järjestelmä** (HaiPro®). Henkilökunta tekee kaikista läheltä piti -tilanteista tai asiakkaalle/potilaalle tapahtuneista vaaratilanteista sähköisesti ilmoituksen ja lähettää sen lähiesihenkilön käsiteltäväksi.

**Muista palvelussa havaituista laatueroista tai epäkohdista** (esim. asiakkaan/potilaan epäasiallinen kohtelu) **tehdään ilmoitus** toiminnasta vastaavalle taholle esim. omalle esihenkilölle.

Henkilökunta perehdytetään omavalvonnan periaatteisiin ja toimeenpanoon ja näitä koskeviin ohjeistuksiin mukaan lukien henkilökunnalle laissa asetettu velvollisuus ilmoittaa asiakas-/potilasturvallisuutta ja palvelun laatua koskevista epäkohdista ja niiden uhista.

## Luettelo käytössä olevista riskienhallinnan / omavalvonnan toimeenpanon ohjeista:

- **Omavalvontasuunnitelma, IMS**
- **Lääkehoitosuunnitelma, IMS**
- **Pelastussuunnitelma ja poistumisturvallisuus selvitys, PELSU**
- **Haipro- järjestelmä**
- **Henkilökunnan ilmoitusvelvollisuuslomake**

## Omavalvonnan toimeenpano

# Riskienhallinnan järjestelmät ja menettelytavat (2/3)

## Vaaratapahtumien raportointi ja käsittely

Vaaratapahtumien käsittelyyn kuuluu tapahtumien kirjaaminen, käsittely ja raportointi sekä korjaavien toimenpiteiden toteuttaminen. Lisäksi tapahtumista keskustellaan työntekijöiden, asiakkaan ja tarvittaessa omaisten kanssa. Jos tapahtuu vakava, korvattavia seurauksia aiheuttanut haittatapahtuma, asiakasta/potilasta tai omaisia informoidaan korvausten hakemisesta. Vakavista vaaratapahtumista ilmoitetaan Eloisan valvontatiimille. Vaaratapahtumat raportoidaan ja käsitellään seuraavasti:

1. Asiakas- ja potilasturvallisuuteen ja työturvallisuuteen liittyvät vaaratapahtumat kirjataan vaaratilanneilmoitus järjestelmään. Lääkepoikkeamista otetaan lisäksi yhteys lääkäriin toimintaohjeiden saamiseksi
2. Yksikön esihenkilö käy läpi yksikkönsä vaaratilanneilmoitukset, ja ne käsitellään säännöllisesti tiimipalaverissa
3. Esihenkilö käynnistää korjaavat toimenpiteet, ja kirjaa ne vaaratilanneilmoitus järjestelmään
4. Yksikön esihenkilö käy säännöllisesti läpi vaaratilanne tilastot
5. Tiedottaminen kootusti sovituista muutoksista toimintatavoissa tapahtuu kirjallisesti neljän kuukauden välein, ja ne julkaistaan Eloisan verkkosivuilla.

## Epäkohtailmoitusten käsittely

Henkilöstön on ilmoitettava viipymättä toiminnasta vastaavalle henkilölle, jos tehtävissään huomaa tai saa tietoonsa epäkohdan tai ilmeisen epäkohdan uhan asiakkaan/potilaan hoidon tai palvelun toteuttamisessa. Ilmoitus tehdään Keralla-valikosta löytyvällä sähköisellä lomakkeella, jonka Palvelupisteen esihenkilö käsittelee. Vastaava henkilö tekee tarvittavat selvitykset ja toimenpiteet epäkohdan tai sen uhan poistamiseksi.

Seuraavilla sivuilla on määritelty, miten yksikön riskienhallinnan prosessissa toteutetaan epäkohtiin liittyvät korjaavat toimenpiteet. Jos epäkohta on sellainen, että se on korjattavissa yksikön omavalvonnan menettelyssä, se otetaan välittömästi työn alle. Jos epäkohta on sellainen, että se vaatii järjestämisvastuussa olevan tahon toimenpiteitä, siirretään vastuu korjaavista toimenpiteistä toimivaltaiselle taholle.

## Omavalvonnan toimeenpano

# Riskienhallinnan järjestelmät ja menettelytavat (3/3)

## Korjaavat toimenpiteet

Riskienhallinnan prosessissa sovitaan todettujen haittatapahtumien ja epäkohtien korjaamiseen liittyvistä toimenpiteistä. Muutosta vaativien laatupoikkeamien juurisyyt selvitetään ja suunnitellaan tarvittavat toimenpiteet muutoksen aikaansaamiseksi. **Korjaavista toimenpiteistä tehdään kirjaukset vaaratilanneilmoitus järjestelmään.**

Yksikön esihenkilö seuraa säännöllisesti korjaavien toimenpiteiden toteutumista. Sovituista muutoksista työskentelyssä ja korjaavista toimenpiteistä tiedotetaan viipymättä henkilökunnalle ja muille yhteistyötahoille. Päivittäisessä viestinnässä henkilökunnan kesken käytetään viestisovelluksia tai työkaluja, joilla henkilökunta pysyy ajan tasalla toimenpiteistä.

Vaara- ja poikkeamatilanneilmoituksia käsittelevät ja dokumentoivat osaston lähiesihenkilöt. Vaara- ja poikkeamatilanneilmoitukset otetaan käsittelyyn viipymättä, viimeistään 14 vuorokauden kuluessa. Työtaturmasta ja ammattitaudista tehdään ilmoitus vakuutusyhtiölle 10 vrk kuluessa tiedoksisaanista. Vaara- ja poikkeamatilanneilmoitukset käsitellään yhteisissä viikkopalavereissa. Ilmoitukset voidaan lähettää tarvittaessa ylemmän johdon käsittelyyn, ja niitä voidaan käsitellä moniammatillisesti ja yhteistyökumppaneiden kanssa.

Henkilöstön osallistaminen korjaavien toimenpiteiden suunnitteluun ja toteutukseen:

- Henkilöstö kirjaa toimenpide ehdotuksen Haipro ilmoitukseen eli Vaara- ja poikkeamailmoitukseen.
- Haipro ilmoitukset käydään tiimipalaverissa lävitse ja pohditaan yhdessä kuinka poikkeaman toistuminen voidaan ehkäistä.
- Muutoksista työskentelyssä ja muista korjaavista toimenpiteistä tiedotetaan henkilökunnalle ja muille yhteistyötahoille tiimipalavereissa, sähköpostitse, puhelimitse, asiakaspalavereissa ja Teams sovelluksen kautta.

**Asiakas ja potilasturvallisuuden kannalta palveluyksikön toiminnan keskeiset riskit ovat yksintyöskentely ja haasteelliset sosiaaliset tilanteet.**

**Lue lisää:**

- [Asiakas- ja potilasturvallisuusstrategia ja toimeenpanosuunnitelma 2022-2026 – STM](#)

# Riski- ja epäkohtailmoitusten käsittely (1/3)

## Haittatapahtuman huomaaminen

## Tapahtuman kirjaus

## Ilmoituksen käsittely ja korjaavat toimenpiteet

## Tapahtuman dokumentointi, viestintä ja raportointi

## Seuranta



### Asiakkaan/potilaan epäasiallinen kohtelu

*esimerkiksi asiakkaan/potilaan epäasiallinen kohtaminen, kaltoinkohtelua tai loukkaamista sanoilla*



### Muu epäkohta palvelun toteutuksessa tai epäkohdan uhka

*esimerkiksi asiakas-/potilasturvallisuudessa ilmenevät puutteet, asiakkaan kaltoinkohtelu ja toimintakulttuurista johtuvat asiakkaalle vahingolliset toimet taikka lainvastaisuus, sekä epäkohdan uhka, joka on ilmeinen tai voi johtaa epäkohtaan.*



- Ilmoitus esihenkilölle ja täyttämällä henkilökunnan ilmoitusvelvollisuus -lomake \*
- Yksityisen palveluntuottajan velvollisuus on ilmoittaa palvelun järjestäjälle (sopimuksen vastuuhenkilölle) epäkohdista



- Esihenkilö käsittelee ilmoituksen ja tekee tarvittavat selvitykset ja toimenpiteet epäkohdan tai sen uhan poistamiseksi yksikössä
- Esihenkilö ilmoittaa asiasta palvelu- tai tulosaluepäällikölle
- Esihenkilö toimittaa lomakkeen Eloisan kirjaamoon, josta asia avataan yksikön vastuuhenkilölle (palvelu- tai tulosaluepäällikkö)
- Keskustelu tarvittaessa asiakkaan ja omaisen kanssa
- Asian selvittäminen tarvittaessa palvelualueella
- Yksikön vastuuhenkilö (palvelu- tai tulosaluepäällikkö) käy läpi ilmoituksen ja toimenpiteet, joihin on ryhdytty, ja tekee tarvittaessa täydennykset lomakkeeseen ja määrittää ovatko tehdyt toimenpiteet riittävät.



- Ilmoitukset käsitellään työyksiköissä ja tulosyksiköissä sekä palvelualueen esimiesten kanssa sekä organisaation omilla työkokouksissa koulutusmielessä noudattaen tietosuojaa
- Jos epäkohtaa ei korjata viivyttyä, ilmoituksen vastaanottaneen henkilön on ilmoitettava ja ilmoituksen tehnyt henkilö voi ilmoittaa asiasta valvontaviranomaiselle
- Yksikön vastuuhenkilö käy valvontatiimin kanssa 4kk välein läpi tulleet ilmoitukset läpi
- Palvelu-/tulosaluepäällikkö kuittaa asian käsitellyksi asianhallintajärjestelmässä



- Ilmoitus valvontatiimille, mikäli korjaavia toimenpiteitä ei käynnistetä, tai epäkohtaa ei saada korjattua.
- Valvontatiimi selvittää asiaa ja omien toimenpiteidensä jälkeen valvontaviranomaiselle asiakas- ja potilasturvallisuutta olennaisesti vaarantavat epäkohdat sekä asiakas- ja potilasturvallisuutta vakavasti vaarantaneet tapahtumat, vahingot tai vaaratilanteet sekä muut sellaiset puutteet, joita omavalvonnallisin toimin ei pystytä korjaamaan.
- Ilmoitusten perusteella kehitetään toimintaa.
- Palvelupisteen omavalvontasuunnitelmassa kuvattujen toiminnan toteutumista seurataan. Seurannasta tehdään selvitys ja sen perusteella tehtävät muutokset julkaistaan neljän kuukauden välein yleisellä tasolla Eloisan nettisivuilla sekä pidetään julkisesti nähtävänä palveluyksikössä. Salassa pidettäviä tietoja ei saa julkaista.



\* Täytettävä lomake löytyy Kerralla-valikosta ja yksityiselle palveluntuottajalle <https://etelasavonha.fi/asiakkaan-opas/asiakas-ja-potilasturvallisuus-ja-valvonta/omavalvontaohjelma-ja-suunnitelmat/>

# Riski- ja epäkohtailmoitusten käsittely (2/3)



# Riski- ja epäkohtailmoitusten käsittely (3/3)

## Haittatapahtuman huomaaminen



### Vakava vaaratapahtuma

## Tapahtuman kirjaus



- Vakavissa vaaratilanteissa välitön yhteys toiminnasta vastaavalle taholle (esihenkilö/palvelu- tai tulosaluepäällikkö), jotka ilmoittavat valvontatiimille puhelimitse/ sähköpostilla
- *vaaratilanne* ja aptj\* -kirjaus

## Ilmoituksen käsittely ja korjaavat toimenpiteet



- Esihenkilö käsittelee vaaratapahtumailmoituksen ja luokittelee riskiluokan IV/V tai seuraus asiakkaalle/potilaalle on vakava
- Valvonta-asiantuntija tekee asiasta esiselvityksen esim. soittamalla yksikköön
- Jos tapauksessa ilmenee tutkinnan tarvetta, valvonta-asiantuntija esittelee tapauksen johtajaylilääkärille tai sosiaali- ja integraatiojohtajalle, joka tekee päätöksen tutkinnan aloituksesta

## Tapahtuman dokumentointi, viestintä ja raportointi



- Vakavan vaaratapahtuman tutkintaprosessi

## Seuranta



- Suositusten toimeenpano ja seuranta toimialalla
- Valvontatiimi seuraa suositusten toimeenpanoa valvontakäyntien yhteydessä

### Vakavia vaaratapahtumia ovat:

- Tapahtuma, joka johti tai olisi voinut johtaa potilaan kuolemaan tai hengenvaaraan
- Tapahtuma, joka johti tai olisi voinut johtaa sairaalahoidon aloittamiseen tai jatkamiseen sekä aiheuttanut huomattavia terveysvaikutuksia
- Tapahtuma, joka aiheutti tai olisi voinut aiheuttaa merkittävän tilapäisen tai pysyvän vamman, haitan tai toimintakyvyn heikkenemisen
- Potilaalle suoritettiin virheellinen toimenpide
- Väärä toimenpidekohde
- Hoito annettiin väärälle potilaalle
- Määrätty hoito on jäänyt merkittävilta osin antamatta.

## Omavalvonnan toimeenpano

# Riskienhallinnan työnjako

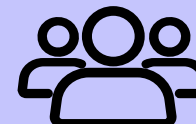
*Riskienhallinta vaatii sitoutumista ja aktiivisia toimia koko henkilökunnalta.*

## Työntekijä



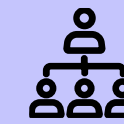
- On veloitettu ilmoittamaan kaikista havaituista riskeistä, vaaratilanteista ja epäkohdista:
  1. suoraan omalle esihenkilölle ja
  2. tekemällä vaaratilanneilmoituksen tai
  3. täyttämällä Kerralla-valikon lomakkeen (*henkilökunnan ilmoitusvelvollisuus*)
- Ottaa tarvittaessa yhteyttä lääkäriin lääkkeisiin tai lääkehoitoon liittyvän poikkeaman tapahtuessa
- Osallistuu turvallisuustason ja -riskien arviointiin, omavalvontasuunnitelman laatimiseen ja turvallisuutta parantavien toimenpiteiden toteuttamiseen
- Sitoutuu riskienhallintaan ja toteuttaa aktiivisesti kaikkia siihen liittyviä toimia
- Huolehtii, että omalta osaltaan edistää luottamuksellista ilmapiiriä, jossa voidaan keskustella avoimesti riskeistä ja laadun hallintaan liittyvistä asioista

## Esihenkilö



- On veloitettu työntekijöiden tavoin ilmoittamaan kaikista havaituista riskeistä, vaaratilanteista ja epäkohdista
- Vastaa yksikön turvallisuustason ja -riskien arvioinnista, omavalvontasuunnitelman laatimisesta ja turvallisuutta parantavien toimenpiteiden toteuttamisesta
- Vastaa henkilökunnan perehdyttämisestä omavalvonnan periaatteisiin ja toimeenpanoon ml. henkilöstön lakisääteinen ilmoitusvelvollisuus. Huolehtii omavalvonnan ohjeistamisesta ja järjestämisestä sekä siitä, että työntekijöillä on riittävästi tietoa turvallisuusasioista
- Vastaa siitä, että turvallisuuskysymysten käsittelylle on myönteinen asenneympäristö
- Käy läpi yksikkönsä vaaratilanneilmoitukset ja vie ne säännöllisesti käsittelyyn tiimipalaverissa
- Vastaa yksikössä toteutettavista korjaavista toimenpiteistä ja niihin liittyvästä tiedottamisesta henkilökunnalle sekä yhteistyökumppaneille
- Kirjaa korjaavat toimenpiteet vaaratilanneilmoitus järjestelmään ja seuraa säännöllisesti niiden toteutumista
- Mikäli korjaavia toimenpiteitä ei käynnistetä, tai epäkohtaa ei saada korjattua, esihenkilö ilmoittaa asiasta ylemmälle johdolle.

## Johto



- On veloitettu työntekijöiden tavoin ilmoittamaan kaikista havaituista riskeistä, vaaratilanteista ja epäkohdista
- Huolehtii omavalvonnan ohjeistamisesta ja järjestämisestä sekä siitä, että esihenkilöillä on riittävästi tietoa turvallisuusasioista
- Huolehtii siitä, että turvallisuuden varmistamiseen on osoitettu riittävästi resursseja
- Sitoutuu riskienhallintaan ja toteuttaa aktiivisesti toimia riskienhallintaan
- Vastaa asiakas-/potilasturvallisuuden toteutumisesta häiriö- ja poikkeustilanteissa
- Seuraa omavalvonnan toteutumista ja raportoi siitä 4kk välein valvontatiimille

**Lue lisää:**

- [Riskienhallinta ja turvallisuussuunnittelu. Opas sosiaali- ja terveydenhuollon johdolle ja turvallisuusasiantuntijoille – VN](#)

# Häiriötilanteet/poikkeusolot

Toimintayksikössä tulee varautua poikkeusoloihin ja häiriötilanteisiin ja laatia valmiussuunnitelma yhteistyössä henkilöstön kanssa.

Turvallisuusohje ja SURO-ohjeistus löytyvät R-asemalta.

## Henkilöstön osallistaminen suunnitteluun ja toteutukseen:

Turvallisuusohje ja SURO- ohjeet on laadittu yhteistyössä henkilöstön kanssa. Ne on käyty läpi niiden valmistuttua osastotunnilla. Uusille työntekijöille veloitetaan ohjeiden lukeminen.

Lue lisää: [STM:n valmiusasiat](#) ja [Valmiuslaki 1552/2011](#)

# Asiakkaan/potilaan asema ja oikeudet

# Asiakkaan/potilaan asema ja oikeudet

*Itsemääräämisoikeus on jokaiselle kuuluva perusoikeus, jota vahvistetaan toiminnassa.*

## Me toimintayksikössä...

kunnioitamme ja pyrimme vahvistamaan asiakkaan itsemääräämisoikeutta ja tuemme asiakkaan/potilaan osallistumista palvelujensa ja hoitonsa suunnitteluun ja toteutukseen.



## Minulla asiakkaana/potilaana on oikeus...

henkilökohtaiseen vapauteen, koskemattomuuteen ja turvallisuuteen sekä laadukkaaseen palveluun, hoitoon ja hyvään kohteluun ilman syrjintää.

- Minua kohdellaan kunnioittaen ihmisarvoani, vakaumustani ja yksityisyyttäni.
- Näkemykseni ja toiveeni huomioidaan palveluja ja hoitoa suunniteltaessa ja toteutettaessa.



## Jos olen tyytymätön palvelun laatuun ja/tai saamaani kohteluun, voin...



**antaa palautetta tai kehittämideoita**



**tehdä ilmoituksen**

tilanteesta, joka on aiheuttanut tai olisi voinut aiheuttaa haittaa



**tehdä muistutuksen**

tilanteesta, joka on aiheuttanut tai olisi voinut aiheuttaa haittaa

*Saan lisätietoa ja neuvoja tarvittaessa henkilökunnalta, sosiaali- ja potilasasiavastaavalta tai kuluttajaoikeusneuvonnasta*

## Asiakkaan/potilaan asema ja oikeudet

# Itsemääräämisoikeuden vahvistaminen

Itsemääräämisoikeus on jokaiselle kuuluva perusoikeus, joka muodostuu oikeudesta **henkilökohtaiseen vapauteen, koskemattomuuteen ja turvallisuuteen**. Siihen liittyvät läheisesti oikeudet **yksityisyyteen ja yksityiselämän suojaan**. Henkilökohtainen vapaus suojaa henkilön fyysisen vapauden ohella myös hänen **tahdonvapauttaan ja itsemääräämisoikeuttaan**. Terveystieteiden palveluissa henkilökunnan tehtävänä on kunnioittaa ja vahvistaa asiakkaan/potilaan itsemääräämisoikeutta ja tukea hänen osallistumistaan palvelujensa ja hoitonsa suunnitteluun ja toteuttamiseen.

Itsemääräämisoikeutta koskevista periaatteista ja käytännöistä keskustellaan sekä asiakasta/potilasta hoitavan lääkärin että läheisten kanssa. Itsemääräämisoikeutta rajoittavista toimista lääkäri tekee kirjalliset päätökset ja tiedot kirjataan asiakkaan palvelu-, hoito tai kuntoutussuunnitelmaan.

Kirurgian vastaanotolla pyritään aina noudattamaan yksilöllisyyttä ja antamaan asiakkaille mahdollisuus päättää itseään ja hoitoaan koskevista asioista hoidon suunnittelun ja toteutuksen eri vaiheissa.

Itsemääräämisoikeutta voidaan rajoittaa ainoastaan silloin, kun asiakkaan/potilaan tai muiden henkilöiden terveys tai turvallisuus uhkaa vaarantua, eikä muita keinoja ole käytettävissä. Rajoitustoimenpiteet on toteutettava lievimmän rajoittamisen periaatteen mukaisesti ja turvallisesti henkilön ihmisarvoa kunnioittaen.

### Itsemääräämisoikeuden vahvistaminen yksikössä:

Mikäli asiakkaan päätös hoitoonsa liittyen voi heikentää hänen terveyttään, keskustellaan lääkärin kanssa hoitolinjoista. Asiakkaan omat toiveet ja tahto kirjataan potilastietojärjestelmään ja niistä keskustellaan rakentavasti. Omaiset otetaan mukaan hoitoon, jos asiakas niin toivoo.

Asiakkaan rajaustoimia ei käytetä vastaanotolla. Jos asiakas tarvitsee rajaustoimia, siirretään hänet sellaiseen yksikköön, jossa niitä voidaan turvallisesti toteuttaa.

## Asiakkaan/potilaan asema ja oikeudet

# Asiakkaan/potilaan osallisuus (1/4)

## Hoidon tarpeen arviointi

Potilaan hoitoon pääsystä säädetään terveydenhuoltolaissa (1326/2010). Hoitoon pääsyssä tulee noudattaa lakisääteisiä määräaikoja. Kiireellinen sairaanhoito, mukaan lukien kiireellinen suun terveydenhuolto, mielenterveyden hoito, päihdehoito ja psykososiaalinen tuki on annettava sitä tarvitsevalle potilaalle hänen asuinpaikastaan riippumatta. Kiireellisellä hoidolla tarkoitetaan äkillisen sairastumisen, vamman, pitkäaikaissairauden vaikeutumisen tai toimintakyvyn alenemisen edellyttämää välitöntä arviota ja hoitoa, jota ei voida siirtää ilman sairauden pahenemista tai vamman vaikeutumista. Kiireellisellä hoidolla tarkoitetaan myös päihteiden käytöstä johtuvaa välitöntä vieroitushoidon tarvetta.

Hyvinvointialueen on järjestettävä toimintansa siten, että potilas voi saada arkipäivisin virka-aikana saman päivän aikana yhteyden terveyskeskukseen tai muuhun perusterveydenhuollon toimintayksikköön ja saada yksilöllisen arvion tutkimustensa tai hoitonsa tarpeesta ja kiireellisyydestä sekä siitä, minkä terveydenhuollon ammattihenkilön tekemiä tutkimuksia tai antamaa hoitoa potilas tarvitsee. Arvion tekee laillistettu terveydenhuollon ammattihenkilö. Suun terveydenhuollossa arvion voi tehdä myös nimikesuojattu terveydenhuollon ammattihenkilö. Hoidon tarpeen arviointia

tehdään terveystalouksissa monella eri tavalla, esim. digitaaliset kanavat (chat, puhelinpalvelu) tai hoitajan vastaanotto. Hoidon tarvetta arvioidaan yhdessä asiakkaan/potilaan ja tarvittaessa hänen omaisten, läheisten tai laillisen edustajan kanssa. Kun otat yhteyttä hoidon tarpeen arviointiin, saat apua terveydentilasi arviointiin. Tarvittaessa sinulle voidaan varata aika hoitajan tai lääkärin vastaanotolle tai saat tilanteeseesi sopivia itsehoito-ohjeita.

**Kirurgian vastaanotolle asiakkaaksi pääsee perusterveydenhuollon, työterveyshuollon, päivystyksen tai yksityisen lääkärin läheteellä. Kirurgian vastaanotolla seurataan säännöllisesti asiakkaiden hoitoon pääsyä ja hoitonoja. Jonot pyritään pitämään hoitotakuun sisällä.**



## Asiakkaan/potilaan asema ja oikeudet

# Asiakkaan/potilaan osallisuus (2/4)

## Tutkimusta, hoitoa tai lääkinnällistä kuntoutusta koskeva suunnitelma

Suunnitelmasta säädetään Laki potilaan asemasta ja oikeudesta 4 a §:ssä. **Terveysten- ja sairaanhoitoa toteutettaessa on tarvittaessa laadittava tutkimusta, hoitoa, lääkinnällistä kuntoutusta koskeva tai muu vastaava suunnitelma.** Suunnitelmasta tulee ilmetä potilaan hoidon järjestäminen ja toteuttamisaikataulu. Suunnitelma on laadittava yhteisymmärryksessä potilaan, hänen omaisensa tai läheisensä taikka hänen laillisen edustajansa kanssa. Suunnitelman sisällöstä ja asiaan osallisista on lisäksi voimassa, mitä niistä erikseen säädetään.

Kirurgian vastaanotolla asiakkaan hoitosuunnitelman laatimisesta vastaa hoitava lääkäri.

Hoitosuunnitelman toteutumisesta vastuun kantaa moniammatillinen tiimi, johon kuuluu aina sairaanhoitaja ja osastonsihteeri, mutta joissakin tapauksissa myös fysioterapeutti, kipsimestari, leikkaushoidonsuunnittelija, anestesialääkäri tai muu ammattilainen.

### Toteuttamissuunnitelman tunteminen:

Lääkäri kirjaa hoitosuunnitelman omaan tekstiinsä ja määräysosioon, josta sairaanhoitaja ja osastonsihteeri lukevat ohjeet ja toteuttavat määrätyt jatkotoimet.



## Asiakkaan/potilaan asema ja oikeudet

# Asiakkaan/potilaan osallisuus (3/4)

## Asiakkaan/potilaan ja läheisten osallistuminen toiminnan kehittämiseen

Asiakkaiden/potilaiden, heidän perheidensä ja läheistensä huomioon ottaminen on olennainen osa palvelun sisällön, laadun, asiakas-/potilasturvallisuuden ja omavalvonnan kehittämistä. Koska laatu ja hyvä hoito voivat tarkoittaa eri asioita henkilöstölle ja asiakkaille/potilaille, on systemaattisesti eri tavoin kerätty palaute tärkeää saada käyttöön yksikön toiminnan kehittämisessä. Asiakkaan/potilaan ja läheisten osallisuus tarkoittaa heidän näkemystensä ja toiveidensa huomioon ottamista kaikissa palveluun ja toiminnan kehittämiseen liittyvissä tilanteissa.

Kirurgian vastaanotolla kaikki asiakkailta tulleet kehittämisideat käsitellään osastotunnilla.

Asiakas/potilas tai omainen/läheinen voivat antaa palautetta tai kehittämisideoita kahdella eri tavalla, joko

- 1) suoraan työntekijälle tai palvelupisteen esihenkilölle, tai
- 2) täyttämällä sähköisen palautelomakkeen osoitteessa: [Lähetä palautteesi – Eloisa \(etelasavonha.fi\)](#)



## Asiakkaan/potilaan asiallinen kohtelu ja mahdollisista epäkohdista ilmoittaminen

Mikäli asiakas/potilas kokee tulleensa kohdelluksi epäasiallisesti, **nopein ja tehokkain tapa tehdä ilmoitus on suoraan työntekijälle tai yksikön esihenkilölle**. Esihenkilö käy asian läpi työntekijän kanssa. Asiasta keskustellaan tämän jälkeen vielä uudestaan asiakkaan kanssa.

Jos asiakas on täyttänyt sähköisen lomakkeen, esihenkilö keskustelee asiasta työntekijän kanssa pääsääntöisesti jo ennen yhteydenottoa asiakkaaseen.

Esihenkilö ottaa yhteyttä asiakkaaseen asiakkaan toivomalla tavalla.

Asiakas/potilas tai omainen/läheinen voivat tehdä ilmoituksen kahdella eri tavalla, joko

- 1) ilmoittamalla suoraan työntekijälle tai palvelupisteen esihenkilölle, ja
- 2) jos kyseessä on vaaratilanne, täyttämällä sähköisen ilmoituksen osoitteessa: [Oma ilmoitus vaaratilanteesta - Eloisa \(etelasavonha.fi\)](#)



## Asiakkaan/potilaan asema ja oikeudet

# Asiakkaan/potilaan osallisuus (4/4)

## Asiakkaan/potilaan oikeusturva

**Terveydenhuollon toiminnan on oltava laadukasta, turvallista ja asianmukaisesti toteutettua.** Asiakasta/potilasta on kohdeltava kunnioittaen hänen ihmisarvoaan, vakaumustaan ja yksityisyyttään.

Palveluun, hoitoon tai kohteluun tyytymättömän kannattaa ensisijaisesti keskustella palvelua antaneen ammattihenkilön, tämän esihenkilön tai sosiaali-/potilasasiavastaavan kanssa. Mikäli asia ei selviä näin, asiasta voi tehdä kirjallisen muistutuksen.

Muistutus on palvelun laatuun, asiakas- ja potilasturvallisuuteen tai muuhun sosiaali- ja terveystalouden toimintaan liittyvä ilmoitus. Palvelun laatuun ja saamaansa kohteluun tyytymättömällä asiakkaalla/potilaalla on oikeus tehdä muistutus johtavalle viranhaltijalle. Muistutuksen voi tehdä tarvittaessa myös asiakkaan laillinen edustaja, omainen tai läheinen. Muistutukset toimitetaan sosiaali- ja potilasasiavastaavalle. Muistutus käsitellään Eloisassa viivytyksettä. Muistutuksen vastaanottaja antaa kirjallisen, perustellun vastauksen.

Asiakkaan/potilaan palveluun tai kohteluun liittyvä muistutus ohjeineen [Eloisan nettisivuilla](#).

## Yhteystiedot ja lisätietoja:

### Sosiaali- ja potilasasiavastaava

- Neuvoa ja ohjaa asiakas- ja potilaslain soveltamiseen liittyvistä asioista
- Avustaa mm. muistutusten ja muiden oikeusturvakeinojen käytössä
- Tiedottaa asiakkaiden ja potilaiden oikeuksista
- Toimii asiakkaiden ja potilaiden oikeuksien edistämiseksi ja toteuttamiseksi



**Ota yhteyttä puhelimitse arkisin klo 9-14**  
+358 44 351 2818



Ethän lähetä salassa pidettäviä tietoja tavallisella sähköpostilla!

**Lähetä sähköpostia osoitteeseen:**  
[sosiaali.potilasasiavastaava@etelasavonha.fi](mailto:sosiaali.potilasasiavastaava@etelasavonha.fi)

### Kuluttajaneuvonta (KVV)

- Antaa tietoa kuluttajan oikeuksista mm. tavaran tai palvelun virheen hyvityksestä, sopimuksista ja maksamisesta



**Ota yhteyttä puhelimitse arkisin klo 9-15**  
+358 29 505 3050

### Potilasvakuutuskeskus (PVK)

- PVK käsittelee kaikki terveyden- ja sairaanhoitoa koskevat

potilasvahinkoilmoitukset Suomessa ja maksaa korvaukseen oikeutetulle lain mukaiset korvaukset.

- [PVK:N yhteystiedot](#)

# Palvelun sisällön omavalvonta

## Palvelun sisällön omavalvonta

# Tausta

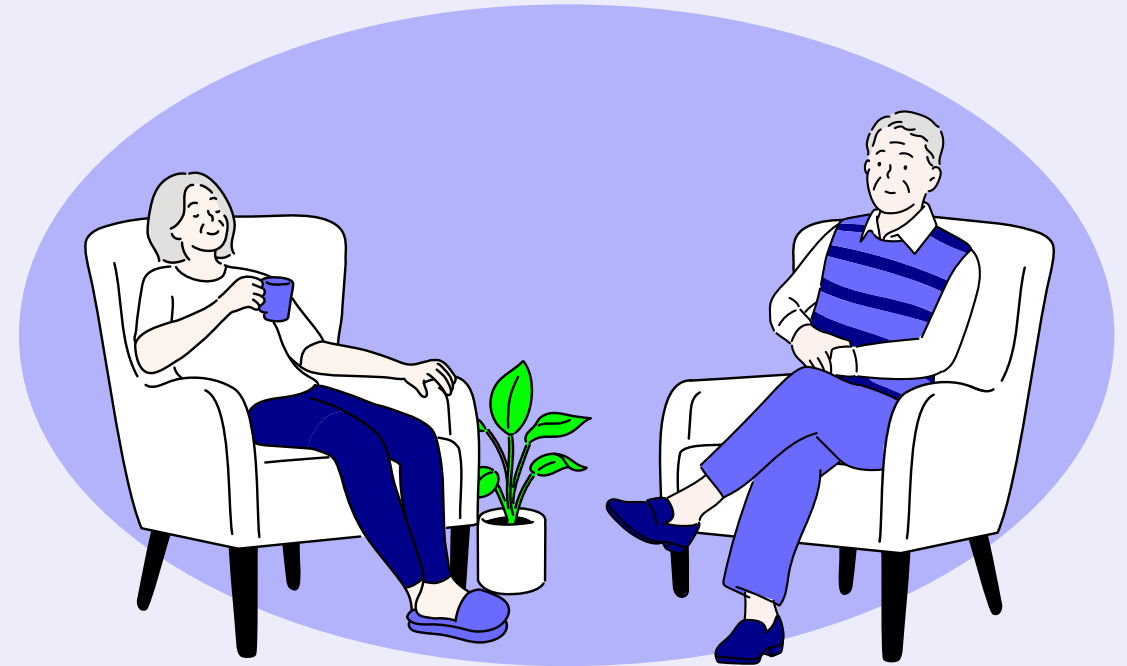
Palveluoppaista saat tarkempaa tietoa palvelujen järjestämisestä sekä kuinka palveluun voi hakeutua: [Palveluopas](#), [Asiakkaan opas](#)



## Palvelun sisällön omavalvonta

# Hyvinvointia ja kuntoutumista tukeva toiminta

Asiakkaalla/potilaalla on omien voimavarojensa puitteissa mahdollisuus osallistua läheistensä avustamana yksityisten tahojen tarjoamaan liikunta-, kulttuuri- ja harrastustoimintaan.



# Hyvinvointia ja kuntoutumista tukeva toiminta

*Toimintayksikössä pyritään edistämään asiakkaiden fyysistä, psyykkistä, kognitiivista ja sosiaalista toimintakykyä sekä osallisuutta:*

## FYYSINEN

- Asiakkaan omatoimisuutta tuetaan mahdollisimman pitkälle.

## PSYKKINEN

- Henkilökunnalla on valmiudet tukea asiakkaan psyykkistä hyvinvointia. Lisäksi käytettävissämme on myös mielenterveyden palvelut tai kolmannen sektorin toimijat, kuten Syöpäyhdistyksen hoitaja.

## KOGNITIIVINEN

- Asiakas otetaan aina mahdollisuuksien mukaan päätöksentekoon.

## SOSIAALINEN

- Asiakkaan omaiset otetaan mukaan, jos hän niin toivoo.

## OSALLISUUS

- Asiakas saa itse osallistua hoitonsa suunnitteluun ja päätöksentekoon.

## Palvelun sisällön omavalvonta

# Ravitseminen

Hyvä ravitsemustila on merkittävässä roolissa ikäihmisen toimintakyvylle ja terveydelle. Ravinto ja ruokailu sekä niihin liittyvä tapakulttuuri ovat tärkeä osa hyvinvointia. Ravitsemushoito on osa näyttöön perustuvaa sairauksien hoitoa ja kuntoutusta. Potilaan ravitsemuksen turvaaminen on moniammatillista yhteistyötä.

**Ravitsemuksen tukeminen:**

Kirurgian vastaanotolla ei varsinaisesti toteuteta ravitsemushoitoa, mutta ravitsemus otetaan huomioon tiettyjen potilasryhmien kanssa toimiessa. Nämä ryhmät ovat Peg-ruokinnassa olevat asiakkaat, syöpää sairastavat ja haavapotilaat.

Tarvittaessa asiakas ohjataan ravitsemusterapeutin vastaanotolle.

**Lue lisää: (huom. Korvaa nämä linkit yksikköosi sopivaksi tai pidä alla olevat, esim. [Terveyskylän sivusto](#))**

- [Vireyttä seniorivuosiin - Ikääntyneiden ruokasuositus 4/2020](#) - Valtion ravitsemusneuvottelukunta
- [Ikääntyneille annetut ravintoaineiden saanti- ja ruokasuositukset](#) - Ruokavirasto

## Palvelun sisällön omavalvonta

# Hygieniakäytännöt

Säännöllinen ja suunnitelmallinen siivous ja tekstiilien puhtaanapito ovat olennaisessa osassa asiakkaiden hyvinvointia ja viihtyvyyttä. Toimintayksikössä noudatetaan Eloisan yhteisiä hygieniaohteita. Ajantasaiset hygieniaohteistukset henkilöstölle normaali- ja poikkeusoloissa löytyvät Intranetistä.

### Hygieniakäytännöt toimintayksikössä:

Kirurgian vastaanotolla siivous tapahtuu siistijöiden toimesta joka päivä. Erityisesti kriittisiä siivouskohteita ovat toimenpidehuone ja tähystyshuoneet. Mahdolliset roiskeet siivotaan välittömästi hoitajan toimesta. Tarvittaessa tilataan välisiivous.

Siivouskutsunapit on sijoitettu toimenpidehuoneeseen, kystoskopiahuoneeseen sekä tähystyshuoneisiin 1 ja 2.

Käsihuuhdeseuranta tehdään säännöllisin väliajoin seuraamalla käsihuuhteen menekkiä ja tilausmääriä.

### Yksikön hygieniayhdyshenkilön yhteystiedot:

Soittopyynnön voi jättää puh 044 417 3111 arkisin klo 12-14

## Palvelun sisällön omavalvonta

# Infektioiden torjunta

Tartuntatautilain 17 §:n mukaan sosiaali- ja terveydenhuollon Palvelupisteen on torjuttava suunnitelmallisesti hoitoon liittyviä infektioita. Ensisijaisesti infektioita ja tartuntatauteja ennaltaehkäistään noudattamalla tavanomaisia varotoimenpiteitä.

Tavanomaisia varotoimia käytetään systemaattisesti kaikkien asiakkaiden kohdalla, jolloin estetään mikrobien tartunta potilaiden, hoitajien ja ympäristön välillä, sekä näiden välityksellä. Keskeisin keino on työntekijöiden hyvä käsihygienia. Henkilökunta on suorittanut infektioiden torjunta verkkokurssin ja perehdytetty puhtaanapidon toteuttamiseen. Tarvittaessa käytetään käsineitä, maskia ja muita suojavausteita. Sairaana ei tulla töihin. Tarvittaessa otetaan yhteyttä hygieniahoitajaan ja toimitaan hänen ohjeidensa mukaisesti.



## Palvelun sisällön omavalvonta

# Terveysten- ja sairaanhoito

Asiakkaat/potilaat kuuluvat julkisen terveydenhuollon piiriin. Kiireellisen ja kiireettömän sairaanhoidon **toimintaohjeet asiakkaalle ja työntekijälle on kirjattu taulukkoon.**

Hammashoittoon liittyvissä asioissa asiakas voi olla yhteydessä Eloisan suun terveydenhuoltoon. Eloisan työntekijät voivat konsultoida suun terveydenhuoltoa asiakkaiden suun- ja hampaiden hoitoon liittyvissä asioissa.

## Toimintaohjeet

	Asiakkaalle	Työntekijälle						
<b>Akuutti henkeä uhkaava tilanne</b>	Hätätilanteessa hälytetään paikalle lähin terveydenhuollon ammattilainen, joka ottaa vastuun tästä eteenpäin.	Hätätilanteessa soimitaan MET hälytysnumeroon, joka on tallennettuna jokaisessa puhelimessa.						
<b>Sairanhoidon tarve</b>	Kiireettömissä tapauksissa asiakas on yhteydessä palvelun henkilöstöön, sotekeskukseen tai päivystysapuun 116117.	Kiireettömissä tilanteissa hoitaja tai sihteeri voi tehdä lääkärin konsultaation virka-aikana tai ohjata potilaan soittamaan joko sotekeskukseen tai päivystysapuun.						
<b>Suun terveydenhuollon ajanvaraus</b>	Suunterveydenhuolto tapahtuu oman soteaseman hammashuollossa.							
<ul style="list-style-type: none"> <li><b>Ma – pe klo 7:30-15:00</b></li> </ul> <table border="0"> <tr> <td><b>Mikkeli</b> 015 194 4410 tai <u>Kansalaisen terveyspalvelu</u></td> <td><b>Pieksämäki</b> 015 788 4350</td> <td><b>Sulkava</b> 015 527 7167</td> </tr> <tr> <td></td> <td><b>Savonlinna</b> 015 527 7114</td> <td></td> </tr> </table> <ul style="list-style-type: none"> <li>Muina aikoina kiireelliset: puh. 116 117</li> </ul>	<b>Mikkeli</b> 015 194 4410 tai <u>Kansalaisen terveyspalvelu</u>	<b>Pieksämäki</b> 015 788 4350	<b>Sulkava</b> 015 527 7167		<b>Savonlinna</b> 015 527 7114			
<b>Mikkeli</b> 015 194 4410 tai <u>Kansalaisen terveyspalvelu</u>	<b>Pieksämäki</b> 015 788 4350	<b>Sulkava</b> 015 527 7167						
	<b>Savonlinna</b> 015 527 7114							

## Palvelun sisällön omavalvonta

# Lääkehoito

Palvelupisteen lääkehoito perustuu palvelupistekohtaiseen lääkehoitosuunnitelmaan, joka on laadittu sosiaali- ja terveysministeriön Turvallinen lääkehoito –oppaan mukaisesti. Lääkehoitosuunnitelma on osa henkilöstön perehdyttämistä.

### Lääkehoitoon liittyvät käytännöt:

Vastaanoton lääkehoitosuunnitelma on päivitetty Eloisan ohjeiden mukaiseksi 2024. Lääkehoitosuunnitelman päivittämisestä vastaa osaston nimetyt lääkehoitovastuuhenkilöt ja esihenkilöt. Lääkehoidon kokonaisvastuu on osastonylilääkärillä, joka hyväksyy suunnitelman. Lääkehoitosuunnitelma päivitetään vuosittain ja tarvittaessa mikäli muutoksia tulee. Jokainen työntekijä on perehtynyt lääkehoitosuunnitelmaan ja toteuttaa lääkehoitoa sen mukaisesti.

Vastaanotolla lääkkeitä annostellaan eri antoreitein. Jokainen suorittaa vaadittavat lääkehoidon osaamisen tentit viiden vuoden välein ja antaa tarvittavat näytöt osaamisesta. Lääkehoitoa toteuttaa jokainen hoitohenkilökuntaan kuuluva oman osaamisensa mukaisesti.

### Lääkehoitoon liittyvät käytännöt:

Lääkäri määrää potilaalle vastaanotolla annettavat lääkkeet joko potilastietojärjestelmän määräysosioon tai suullisesti. Potilaalle annettava lääkehoito kirjataan potilastietojärjestelmään. Opiskelijat toteuttavat lääkehoitoa oman ohjaajan valvonnassa.

Elvytyslääkkeet on määritelty organisaatiossa ja ne löytyvät elvytysvälinelaatikosta. Elvytysvastuuhenkilöt tarkastavat lääkkeiden voimassaoloajan vähintään kerran kuukaudessa.

Lääkehoitoon liittyvät poikkeamat ja läheltä piti –tilanteet ilmoitetaan HaiPro – järjestelmään, käsitellään osastokokouksissa, kerrataan lääkehoitosuunnitelman ohjeistuksia tarvittaessa sekä suunnitellaan korjaavia toimenpiteitä.

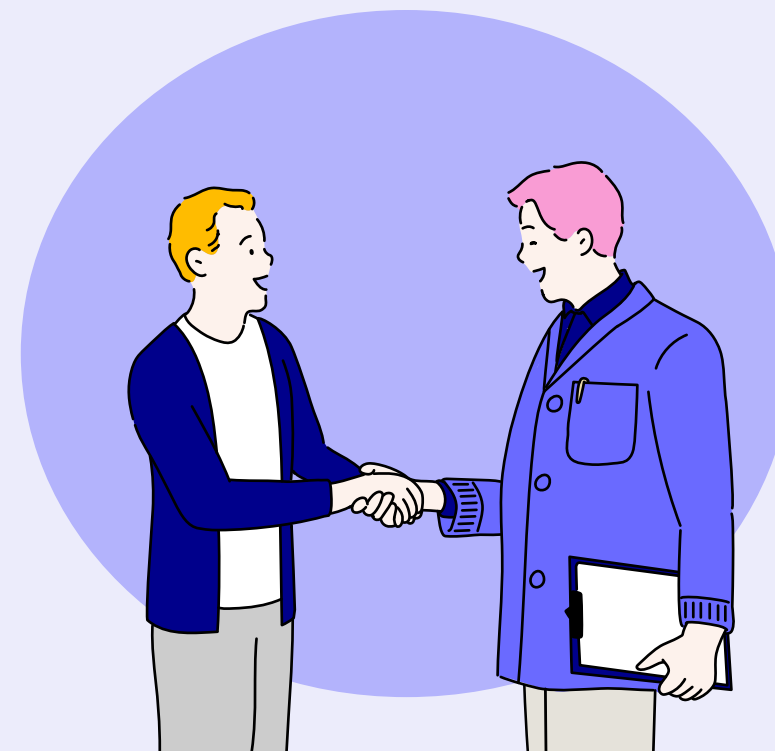
## Palvelun sisällön omavalvonta

# Monialainen yhteistyö

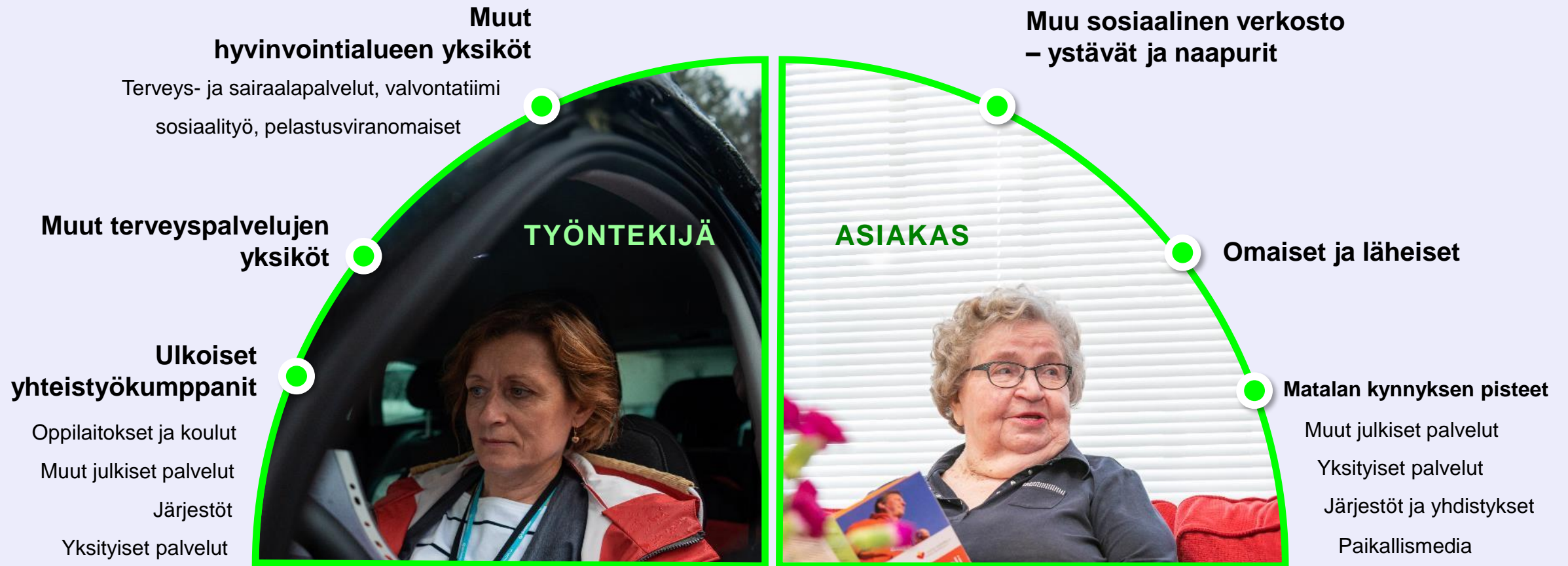
Terveystieteiden asiakas/potilas voi tarvita useita palveluja yhtäaikaaisesti ja esim. iäkkäiden asiakkaiden/potilaiden siirtymät palvelusta toiseen ovat osoittautuneet erityisen riskialttiiksi. Jotta palvelukokonaisuudesta muodostuisi asiakkaan/potilaan kannalta toimiva ja hänen tarpeitaan vastaava, vaaditaan palveluntarjoajien välistä yhteistyötä, jossa erityisen tärkeää on tiedonkulku eri toimijoiden välillä.

Yhteistyötä tehdään monien eri yksiköiden kanssa, riippuen mitä palveluita potilas tarvitsee. Tärkeimmät yhteistyökumppanit kuuluvat samaan hyvinvointialueeseen Eloisaan ja käyttävät samaa potilastietojärjestelmää (LifeCare). Lisäksi meillä on mahdollisuus käyttää ravitsemusterapeutin, mielenterveysyksikön, sairaalapastorin sekä logistiikan palveluita. Osastosiirroista vastaa tilannekeskus (TIKE). Jatkohoidon turvaamiseksi teemme yhteistyötä mm. kotihoidon, liikkuvan kotisairaalan, vuodeosastojen ja asumispalveluiden kanssa. Yhteistyö on puhelimitse tapahtuvaa tiedottamista ja potilastietojärjestelmän kautta tehtäviä palvelupyyntöjä lääkärin määräämän tarpeellisen hoidon jatkamiseksi. Turvalliset potilaskuljetukset varmistamme antamalla riittävät tiedot potilaan erityistarpeista kuljetustilauksen yhteydessä.

**Asiakkaan/potilaan tuki- ja yhteistyöverkoston ytimessä on asiakkaan/potilaan omaiset ja läheiset sekä muu sosiaalinen verkosto.**



# Monialaisen yhteistyön eri tahot



# Asiakas-/potilasturvallisuus

## Asiakas-/potilasturvallisuus

# Yhteistyö turvallisuudesta vastaavien viranomaisten ja toimijoiden kanssa

Eloisa ohjaa kaikkea yhteistyötä turvallisuudesta vastaavien viranomaisten ja toimijoiden kanssa. Terveydenhuollon lainsäädännöstä tulevat velvoitteet ohjaavat asiakas-/potilasturvallisuuden omavalvontaa. Palo- ja pelastusturvallisuudesta, asumisterveyden turvallisuudesta ja muista turvallisuuden ulottuvuuksista vastaavat eri viranomaiset kunkin alan oman lainsäädännön perusteella. **Asiakas-/potilasturvallisuuden edistäminen edellyttää kuitenkin yhteistyötä kaikkien turvallisuudesta vastaavien viranomaisten ja toimijoiden kanssa.**

Viranomaisten ja muiden toimijoiden edellyttämät ohjeistukset: Vastaanoton keskeisiä yhteistyökumppaneita asiakas- ja potilasturvallisuuden varmistamiseksi ovat organisaation sisäiset toimijat kuten tietosuojavastaavat, turvallisuusyksikön henkilöstö sekä pelastuslaitos. Vastaanotolle on laadittu keskussairaالاتasoinen suuronnettomuussuunnitelma, pelastussuunnitelma ja poistumisturvallisuusselvitys. Kaikki yksikössä toimivat perehdytetään yksikköön saapuessa häiriötilanteita varten. Vastaanoton perehdytykseen kuuluu turvallisuuskansioon perehtyminen.

## Ilmoitusvelvollisuudet turvallisuudesta vastaaville viranomaisille ja toimijoille:

- Osana asiakasturvallisuuden varmistamista on ilmoituksenvaraista toimintaa harjoittavan Palvelupisteen tehtävä terveydensuojelulain 13 §:ssä säädetty ilmoitus kunnan terveydensuojeluviranomaiselle ennen toiminnan aloittamista tai toiminnan olennaisesti muuttuessa. Ilmoituksen sisällöstä säädetään terveyden-suojeluasetuksen 4 §:ssä
- Henkilökunta tekee tarvittaessa ilmoituksen Digi- ja väestötieto virastoon **edunvalvonnan tarpeessa olevasta asiakkaasta** (holhoustoimilain mukainen ilmoitusvelvollisuus): [Näin ilmoitat edunvalvontaa tarvitsevasta henkilöstä | Digi- ja väestötietovirasto \(dvv.fi\)](#)
- Henkilöstö on velvollinen ilmoittamaan palovaarasta tai muusta onnettomuusriskistä pelastusviranomaisille (pelastuslain mukainen ilmoitusvelvollisuus): [Ilmoitus ilmeisestä palovaarasta tai muusta riskistä | Pelastustoimi](#)
- Huoli läheisestä, tuttavasta tai naapurista: ilmoituksen voi tehdä kuka tahansa, joka havaitsee tai saa tietää sellaisia seikkoja, joiden vuoksi henkilön palvelujen tarve olisi syytä selvittää. Varhaisella avuntarpeen tunnistamisella pyritään tukemaan ikääntyneiden hyvinvointia ja auttamaan arjessa selviytymistä: [Ilmoitus Eloisan sosiaalihuoltoon](#)
- Jos asiakkaalta häviää lääkkeitä, henkilöstö selvittää asiaa asiakkaan kanssa sekä omassa yksikössä, ja tekee rikosilmoituksen

## Asiakas-/potilasturvallisuus

# Henkilöstö (1/3)

## Hoito- ja hoivahenkilöstön määrä, rakenne ja riittävyys sekä sijaisten käytön periaatteet

Henkilöstösuunnittelussa otetaan huomioon sovellettava lainsäädäntö. Suunnittelussa huomioidaan erityisesti henkilöstön riittävä terveydenhuollon ammatillinen osaaminen.

Vastaanotolla työskentelee sairaanhoitajia ja osastonsihteereitä. Sekä sairaanhoitajat, että osastonsihteerit ovat erikoistuneet tiettyihin potilasryhmiin tai toimenpiteisiin, mutta voivat tarvittaessa sijaistaa toisiaan. Tarvittaessa apua saa varahenkilöstöstä.

### Henkilöstön riittävyys suhteessa asiakkaiden/potilaiden palvelujen tarpeeseen:

Henkilökuntaa siirretään tarpeen mukaan toiminnosta toiseen lähiesihenkilön määräyksellä osaaminen huomioiden.

### Sijaisten käytön periaatteet:

Vastaanotolla voidaan tarvittaessa käyttää sijaisena varahenkilöstön osaavaa hoitajaa.

### Palveluesihenkilöiden tehtävät:

Vastaanotolla työskentelee osastonhoitaja ja apulaisosastonhoitaja, joista toinen on työssä aina.

### Henkilöstörakenne:

- Kokonaismäärä:
- Vuokratyövoiman käyttö:
- 9 sairaanhoitajaa ja 7 osastonsihteeriä
- Varahenkilöstö
- sekä osastonhoitaja ja apulaisosastonhoitaja

## Asiakas-/potilasturvallisuus

# Henkilöstö (2/3)

## Henkilöstön rekrytoinnin periaatteet

Henkilöstön rekrytointia ohjaavat työlainsäädäntö ja työehtosopimukset, joissa määritellään sekä työntekijöiden että työnantajien oikeudet ja velvollisuudet.

Vakituisten työntekijöiden **rekrytoinnista päätetään hallintosäännön ja Eloisan sisäisten rekrytointiohjeiden mukaisesti**. Henkilöstön haku tapahtuu [kuntarekry.fi](http://kuntarekry.fi) kautta. Hakijoiden kelpoisuus varmistetaan sosiaali- ja terveydenhuollon ammattirekistereistä (SUOSIKKI ja TERHIKKI) sekä alkuperäisten opinto- ja työtodistusten avulla. Valvontalain myötä 1.1.2024 alkaen myös ikääntyneiden kanssa työskenteleviltä pyydetään rikosrekisteriote. Työhaastatteluilla varmistetaan henkilöiden luotettavuus ja soveltuvuus.

Sosiaali- ja terveydenhuollon ammattihenkilöillä pitää olla hoitamiensa tehtävien edellyttämä riittävä suullinen ja kirjallinen kielitaito. Kielitaito varmistetaan Eloisassa opinto-, tutkinto- tai työtodistusten avulla.

### Rekrytoinnin erityispiirteet:

Henkilöstön rekrytointi tapahtuu Eloisan rekrytointiprosessin mukaan. Esihenkilö haastattelee työnhakijat. Tämän yhteydessä varmistutaan työntekijän ammattipätevyydestä (JulkiTerhikki), tarvittava osaaminen työtehtävään sekä kielitaito.

### Lue lisää:

- [Riittävän kielitaidon osoittaminen – Valvira](#)

## Asiakas-/potilasturvallisuus

# Henkilöstö (3/3)

## Henkilöstön perehdyttäminen ja täydennyskoulutus

Palvelupisteen **henkilöstö perehdytetään asiakastyöhön, asiakas/potilastietojen käsittelyyn ja tietosuojan sekä omavalvonnan toteuttamiseen**. Sama koskee myös yksikössä työskenteleviä opiskelijoita ja paluun jälkeen pitkään tehtävistä poissaolleita.

Eloisan intro perehdytysohjelmassa on yleinen perehdytys, jota uusi työntekijä saa oikeudet ennen työn aloitusta. Omavalvontasuunnitelma liitteineen toimii myös perehdytyksen välineenä työyksiköissä. Uudelle työntekijälle nimetään perehdytyksestä vastaava hoitaja ja annetaan alkuun perehtymispäiviä. Perehtymisen etenemistä seurataan ja arvioidaan yhdessä. Omavalvontasuunnitelma liitteineen toimii myös perehdytyksen välineenä työyksiköissä.

Sosiaali- ja terveydenhuollon ammattihenkilölaissa säädetään työntekijöiden velvollisuudesta ylläpitää ammatillista osaamistaan ja työnantajien velvollisuudesta mahdollistaa työntekijöiden täydennyskouluttautuminen. . Koulutussuunnitelma tukee täydennyskoulutusten toteutumista. Tavoitekeskusteluissa käydään läpi henkilökohtaisia osaamistarpeita ja

tavoitteita, ne toteutetaan joko yksilö tai ryhmäkeskusteluina.

Lääkehoidon osaaminen varmistetaan viiden vuoden välein suoritettavalla LOVE-verkkokursseilla, tenteillä ja näytöillä. Täydennyskoulutuksiin kuuluu jatkuvina koulutuksina esimerkiksi elvytyskoulutus, alkusammutuskoulutus, Granite-tietosuojakoulutus, potilasturvaporttikoulutus. Lisäksi on velvoitekoulutuksia esimerkiksi uusiin toimintamalleihin liittyen. Koulutusten toteutumista seurataan sähköisen Oss-rekisterin avulla.

### Henkilöstön perehdytys toimintayksikössä:

Uuden työntekijän perehdytyksestä vastaa aina nimetty kokenut kollega. Osastonhoitaja valvoo perehdytyksen etenemistä.

## Asiakas-/potilasturvallisuus

# Toimitilat

### Tilojen käytön periaatteet ja toimintakäytännöt:

Kirurgian vastaanoton tilat sijaitsevat Savonlinnan keskussairaalan 00-kerroksessa. Tilat koostuvat lääkäreiden ja hoitajien vastaanottotiloista sekä osastonsihteereiden kanslioista. Potilaille on yksi suurempi odotustila sekä käytävien varrella pienempiä. Potilaiden käytössä on yksi WC Kirurgian vastaanotolla, sekä yksi WC KNK-vastaanotolla.

## Asiakas-/potilasturvallisuus

# Teknologiset ratkaisut

Henkilökunnan ja asiakkaiden turvallisuudesta huolehditaan myös teknologisin ratkaisuin.

Käytävillä on tallentavia kameroita, joilla voidaan seurata tiloissa liikkuvia henkilöitä. Hoituhuoneissa kameroita ei kuitenkaan ole. Kameroista vastaa Eloisan turvallisuusorganisaatio. Kirurgian vastaanotolla ei ole kenelläkään pääsyä kameroiden nauhoitteisiin. Kamerat ovat ainoastaan yleisissä tiloissa, koska vastaanotto sijaitsee päivystyksen vieressä ja potilailla on pääsy vastaanoton yleisiin tiloihin päivystyksen kautta 24/7.

Hoitajille ja osastonsihteeille on annettu hälytysnapit, joilla voi hälyttää apua tarvittaessa. Tällöin paikalle saapuu vartija. Hälytysnapit ovat käytössä, koska henkilökunta toimii pääsääntöisesti yksin potilaan kanssa.

Ovet lukitaan yöksi. Vastaanoton henkilökunnalla on avaimet, joista pidetään kirjanpitoa.

## Asiakas-/potilasturvallisuus

# Terveysthuollon laitteet ja tarvikkeet

Terveysthuollon yksiköissä käytetään paljon erilaisia lääkinällisiksi laitteiksi luokiteltuja välineitä ja hoitotarvikkeita, joihin liittyvistä käytännöistä säädetään lääkinällisistä laitteista annetussa laissa. Hoitoon käytettäviä lääkinällisiä laitteita ovat mm. pyörätuolit, rollaattorit, sairaalasängyt, nostolaitteet, verensokeri-, kuume- ja verenpainemittarit, kuulolaitteet, haavasidokset ym. vastaavat.

### Läkinällisiä laitteita koskevasta ohjauksesta vastaa Fimea.

Läkinällisten laitteiden käyttöön, huoltoon ja käytön ohjaukseen sosiaalihuollon yksiköissä liittyy merkittäviä turvallisuusriskejä, joiden ennaltaehkäiseminen on omavalvonnassa huomioon otettava asia. Terveysthuollon laitteiden ja tarvikkeiden aiheuttamista vaaratilanteista ilmoitetaan Fimeaan. Eloisassa työntekijä tekee vaaratilanneilmoituksen, jonka yhteydessä vaaratilanteesta menee tieto myös Fimealle. Esihenkilö vastaa siitä, että lainmukainen ilmoitus tehdään Fimealle. Tieto turvallisuusriskeistä välitetään myös toimialuejohtajalle sekä palvelupäällikölle vaaratilanneilmoitus järjestelmässä.

Jokainen vastaa käytön jälkeen, että laite on kunnossa seuraavalle käyttäjälle, huolehtii laitteen puhdistuksesta ja vie sen oikealla paikalle. Mikäli huomaa korjattavaa tekee ilmoituksen Ryhtiin.

**Vastuuhenkilö** (vastaa siitä, että yksikössä noudatetaan terveysthuollon laitteista ja tarvikkeista annettua lakia ja sen nojalla annettuja säädöksiä):  
Ulla Karhu, osastonhoitaja, [ulla.karhu@etelasavonha.fi](mailto:ulla.karhu@etelasavonha.fi), 0444173553

### Laitteiden ja tarvikkeiden käyttö:

Laitteiden turvallisen käytön vaatima koulutus ja kokemus, laiteajokortit (Laki lääkinällisistä laitteista 719/2021 32 § ammattimaista käyttöä koskevat vaatimukset).

### Mittareiden testaus ja kalibrointi:

Mittareiden testaus ja kalibrointi huolehditaan kunkin mittarin ohjeen mukaisesti.

# Terveydenhuollon laitteet ja tarvikkeet

Yksiköissä käytetään paljon erilaisia lääkinällisiksi laitteiksi luokiteltuja välineitä ja hoitotarvikkeita, joita ovat:



## 1. Perusapuvälineet

Esim. asiakkaan omat tai yksikön mittarit verensokerin ja verenpaineen seurantaan sekä happisaturaatiomittarit

Mistä laitteen saa

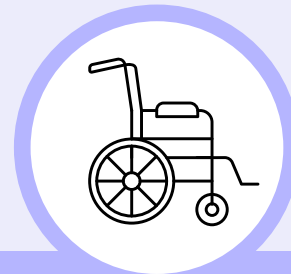
Asiakkaan oma tai yksikön laite

Perehtyminen laitteeseen

Pitäydymme toimittajan antamissa ohjeissa.

Huolto

Henkilökunta käytön jälkeen, määräaikaahuollot lääkintälaittehuolto



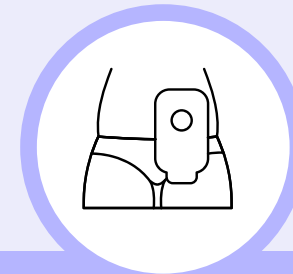
## 2. Erikoisapuvälineet

Esim. pyörätuolit, nostolaitteet ja hengityksen apuvälineet

Fysioterapeutin kautta alueellisesta apuvälineyksiköstä

Pitäydymme toimittajan antamissa ohjeissa. Ohjeet laitteiden käyttöön tulevat apuvälineyksiköstä asiakkaan käyttöön ja henkilöstö perehtyy ohjeisiin.

Apuvälineyksikön kautta



## 3. Hoitotarvikkeet (pitkäaikaissairauden hoitoon)

Esim. haavanhoito-, avanne- ja dialyysitarvikkeet

Hoitotarvikejakelun kautta

Pitäydymme toimittajan antamissa ohjeissa.



1

Jos laite aiheuttaa vaaratilanteen, asiakas/potilas ilmoittaa työntekijälle ja laite poistetaan käytöstä



2

Työntekijä tekee vaaratilanteesta vaaratilanneilmoituksen. Ilmoituksen yhteydessä tieto menee myös Fimeaan.



3

Ilmoitus käsitellään yksikössä.

Hoitotarvikkeet ovat jäljitettävissä järjestelmässä asiakaskohtaisesti vaara- ja virhetilanteessa.

# Asiakas- ja potilastietojen käsittely ja kirjaaminen

# Asiakas- ja potilastietojen käsittely ja kirjaaminen

**Terveydenhuollossa asiakas- ja potilastiedot ovat arkaluonteisia, salassa pidettäviä henkilötietoja.** Henkilötiedolla tarkoitetaan kaikkia tunnistettuun tai tunnistettavissa olevaan luonnolliseen henkilöön liittyviä tietoja. Henkilötietojen käsittelyä ohjaa vahvasti säädökset ja lait. Eloisan ylläpitämien asiakasrekisterien tietosuojaseloste on nähtävillä [Eloisan verkkosivuilla](#).

**Asiakas-/potilastietojen käsittelyyn sisältyy kirjaaminen, katselu, käsittely ja salassapito.** Asiakas-/potilastietojen katselusta ja salassapidosta on erilliset ohjeet, ja ne kerrataan säännöllisesti henkilökunnan kanssa. Työntekijä hyväksyy salassapito- ja tietosuojasitoumuksen osana työ sopimusta. Lisäksi henkilökunta suorittaa Granite-tietosuojakoulutuksen. Koko henkilökunta sitoutuu salassapitovelvollisuuden ja Eloisan yleisen sosiaalisen median ohjeistuksen noudattamiseen. Eloisan tietosuojavastaava seuraa salassapitovelvollisuuden toteutumista säännöllisesti. Tietoturvan satunnaisotos tehdään tietohallintoyksikön toimesta neljästi vuodessa. Etelä-Savon hyvinvointialueella on laadittu organisaatitasoinen tietoturvasuunnitelma, jonka päivittämisestä vastaa digijohtaja.

## Tietosuojavastaavan yhteystiedot



puh.015 411 4100



tietosuojavastaava@etelasavonha.fi

## Tietosuojan ja henkilötietojen käsittelyyn liittyvän lainsäädännön ja ohjeistusten noudattaminen:

Granite-tietosuojakoulutus suoritetaan Eloisan ohjeiden mukaan joka kolmas vuosi. Salassapitosopimuksen allekirjoittavat kaikki työntekijät ja opiskelijat. Perekäytöksessä korostetaan tietoturvan merkitystä ja kerrotaan mitä se tarkoittaa käytännössä (esimerkiksi puhelimesta tietojen antaminen).

Potilaiden henkilötietoja sisältävät tulosteet hävitetään lukolliseen tietosuojapaperikeräykseen. Kiinteistöhuolto vaihtaa laatikon sen täyttyessä.

Kaikista havaituista tietoturvapoikkeamista ilmoitetaan esihenkilölle ja tehdään tapahtuneesta HaiPro-tietosuoja-/tietoturvailmoitus. Havaituista tietosuojarikkeistä ollaan välittömästi yhteydessä tietosuojavastaavaan.

## Lue lisää:

- [Määräys sosiaalihuollon asiakasasiakirjojen rakenteista ja asiakasasiakirjoihin merkittävistä tiedoista – THL](#)
- [Sosiaalihuollon asiakastietojen käsittely – Tietosuojavaltuutetun toimisto](#)
- [Potilas- ja asiakastietojen ja henkilötietojen käsittely – Valvira](#)
- [Laki sosiaali- ja terveydenhuollon asiakastietojen sähköisestä käsittelystä 784/2021](#)

# Asiakas- ja potilastietojen käsittely ja kirjaaminen

## Asiakas-/potilastyön kirjaaminen

**Asiakas-/potilastyön kirjaaminen on jokaisen ammattilaisen vastuulla, ja edellyttää ammatillista harkintaa** siitä, mitkä tiedot kussakin tapauksessa ovat olennaisia ja riittäviä. Kirjaaminen on osa ammattitaitoa, ja on **tärkeässä roolissa kaikkien osapuolien oikeusturvan kannalta** erityisesti tilanteita selvitettäessä jälkikäteen (epäkohta tai muistutus).

Potilasasiakirjamerkinnyt tulee tehdä viivytyksettä. Merkinnyt tulee tehdä viimeistään viiden vuorokauden kuluessa siitä, kun potilas poistuu vastaanotolta taikka palvelutapahtuma muutoin päättyy. Asiakas-/potilastiedot kirjataan tietojärjestelmään.

### Työntekijän perehdytys asiakas-/potilastyön kirjaamiseen:

Uusi työntekijä osallistuu LifeCare peruskoulutukseen mikäli potilastietojärjestelmä on hänelle uusi. Vastaanoton kirjaamisen vastuuhenkilö ohjaa vastaanoton kirjaamiskäytännöt, antaa tukea ja seuraa uuden työntekijän kirjaamisen toteutusta. Lisäksi perehdytysvastuussa oleva työntekijä opastaa perehdytyksessä kirjaamisasioissa. Kirjaamisen vastuuhenkilö kehittää yhdessä työntekijöiden kanssa kirjaamiskäytäntöjä ja yhteisiä toimintatapoja sekä osallistuu organisaation kirjaamisen kehittämisen työryhmiin.

### Asiakas-/potilastyön kirjaaminen:

Eloisan sairaalapalveluissa on käytössä LifeCare -potilastietojärjestelmä. Kirjaaminen tapahtuu erikoisalakohtaisille lomakkeille.

**Huom!** Sosiaali- ja terveydenhuollon kirjaaminen eriytyy vuonna 2024. Kirjaamiseen liittyvät ohjeistukset löytyvät IMS-järjestelmästä.

# Kehittäminen & Seuranta

# Yhteenveto kehittämissuunnitelmasta

**Toimiva omavalvonta on palvelujen laadun ja palvelutoiminnan kehittämisen tärkein väline.** Omavalvonnassa varmistetaan palvelujen saatavuus, jatkuvuus, turvallisuus ja laatu sekä asiakkaiden yhdenvertaisuus. **Omavalvonta on palvelupisteissä toteutettavaa jatkuvaa ja säännöllistä toiminnan tarkastelua ja valvontaa**, joka tuottaa tietoa kehitystyön pohjaksi.

Palvelupistekohtaista tietoa palvelun laadun ja asiakas-/potilasturvallisuuden kehittämisen tarpeista saadaan useista eri lähteistä. Omavalvonnan toimeenpanon prosessissa (riskienhallinnan prosessi) käsitellään kaikki asiakas-/potilasturvallisuusriskit, epäkohtailmoitukset ja tietoon tulleet kehittämistarpeet. Korjaaville toimenpiteille sovitaan suunnitelma riskin vakavuuden mukaan. Lisäksi palvelun laadun ja vaikuttavuuden jatkuvaa kehittymistä varmistetaan muun muassa tiedolla johtamisen keinoin, eli seuraamalla erilaisia sovittuja tulostavoitteita.

**Omavalvontasuunnitelmaan kootaan yhteenveto kehittämissuunnitelmasta kuvaamalla kehittämistoimenpiteitä.**

## Kehittämissuunnitelma - toimenpiteet

### 1. Preoperatiivisen toiminnan kehittäminen

Preoperatiivisen toiminnan kehittäminen ja yhdenmukaistaminen alueen kahden sairaalan välillä potilaan hoidon jatkuvuuden turvaamiseksi on tärkeää.

### 2. Digitaaliset hoitopolut

Digitaalisuus on tulevaisuutta ja jo tätä päivääkin. Digitaalisten hoitopolkujen kehittäminen ja potilaisen kannustaminen digitaalisille alustoille auttaa parhaimmillaan sekä hoitavaa henkilökuntaa, että potilaita parempaan lopputulokseen potilaan hoidossa.

### 3. Tarvittavan postoperatiivisen hoidon turvaaminen

Leikkauksen jälkeisten kontrollien oikea-aikaisuuden, määrän ja laadun turvaaminen

# Omavalvontasuunnitelman seuranta

Yksikkö seuraa omavalvontasuunnitelmaa tarkistamalla suunnitelman vuosittain. Lisäksi suunnitelma päivitetään, kun toiminnassa tapahtuu palvelun laatuun ja asiakas-/potilasturvallisuuteen liittyviä muutoksia tai omavalvonnan säädösten muuttuessa. **Kehittämissuunnitelman toimenpiteiden seuranta tapahtuu palveluyksikössä/palvelupisteissä.**

Omavalvontaohjelmassa toteutumisen seurantaan perustuvat havainnot ja niiden perusteella tehtävät toimenpiteet julkaistaan 4 kk välein Eloisan nettisivuilla (1.1.2024 alkaen).

## Omavalvonnan seuranta

- Eloisan omavalvontaohjelma ja omavalvontasuunnitelmat internetsivuilla
- Valvonnan yhteystiedot - Eloisa (etelasavonha.fi)
  - Ensisijaisesti palaute annetaan suoraan hoitavalle henkilöstölle ja palvelupisteen vastuuhenkilölle. Jos palvelussa on havaittavissa asiakas- ja potilasturvallisuuteen vaikuttava seikkoja, jotka eivät ole annetusta palautteesta huolimatta parantuneet, asiasta kannattaa olla yhteydessä hyvinvointialueen valvontatiimiin.

## Omavalvontasuunnitelman päivittäminen ja ajantasaisuus:

Jokaisella osaston työntekijällä on velvoite käydä läpi omavalvontasuunnitelma, antaa palautetta suunnitelmasta ja sitoutua suunnitelman mukaiseen toimintaan. Mikäli havaitaan suunnitelmasta poikkeavaa toimintaa, on esihenkilöiden puututtava asiaan. Omavalvontasuunnitelma toimii perehdytysmateriaalina opiskelijoille ja uusille työntekijöille. Omavalvontasuunnitelmaa päivitetään kerran vuodessa. Mikäli toiminnassa tulee olennaisia muutoksia, päivitetään omavalvontasuunnitelma toimintaa vastaavaksi. Osaston lähiesihenkilöt vastaavat omavalvontasuunnitelman ajantasaisuudesta.

# Toiminnan kehittäminen yksikön ja Eloisan tasolla



# Omavalvontasuunnitelman seuranta

Omavalvontasuunnitelman hyväksyy ja vahvistaa palvelupisteen esihenkilö

Paikka ja päiväys \_\_\_\_\_

Allekirjoitus \_\_\_\_\_

# Liitteet

1 – Ilmoitukset ja ilmoitusvelvollisuudet

2 – Koonti linkeistä lisätiedon pariin

# Ilmoitukset ja ilmoitusvelvollisuudet

Tapaus	Ilmoitus	Henkilöstö	Asiakas tai lähipiiri	Linkki
<b>Toiminnan kehittäminen</b>	Palaute		x	Eloisan sähköisen palautelomakkeen osoitteessa: <a href="https://etelasavonha.fi/asiakkaan-opas/palaute-etela-savon-hyvinvointialueelle/">https://etelasavonha.fi/asiakkaan-opas/palaute-etela-savon-hyvinvointialueelle/</a>
<b>Ikääntyneen avuntarve</b>	Huoli-ilmoitus <ul style="list-style-type: none"><li>Ilmoitus sosiaalihuollon tarpeesta (ei suostumusta)</li><li>Yhteydenotto sosiaalihuollosta vastaavaan viranomaiseen (apua tarvitsevan suostumus)</li></ul>	x	x	Sähköinen lomake verkkosivuilla: <a href="#">Ilmaise huolesi</a> sähköisen lomakkeen kautta
<b>Vaaratilanne</b>	Ilmoitus työntekijälle ja sähköisen lomakkeen kautta		x	Eloisan internetsivuilla osoitteessa: <a href="https://etelasavonha.fi/asiakkaan-opas/asiakas-ja-potilasturvallisuus-ja-valvonta/oma-ilmoitus-vaaratilanteesta/">https://etelasavonha.fi/asiakkaan-opas/asiakas-ja-potilasturvallisuus-ja-valvonta/oma-ilmoitus-vaaratilanteesta/</a> . Ilmoituksen käsittely kuvattu kohdassa "Riski- ja epäkohtailmoitusten käsittely"
	vaaratilanne-ilmoitus	x		vaaratilanne ja yhteys toiminnasta vastaavalle taholle ja asiakas- ja potilasturvallisuustiimille Ilmoituksen käsittely kuvattu kohdassa "Riski- ja epäkohtailmoitusten käsittely"
<b>Asiakkaan epäasiallinen kohtelu</b>	Muistutus		x	<a href="#">Muistutus Lomakkeet ja hakemukset - Eloisa (etelasavonha.fi)</a>
	Valvontalain mukainen ilmoitus	x		Tulostettava ja täytettävä lomake löytyy henkilöstön intrasta Ilmoituksen käsittely kuvattu kohdassa "Riski- ja epäkohtailmoitusten käsittely"
<b>Palvelun laitteeseen / tarvikkeeseen liittyvä vaara</b>	Ilmoitus työntekijälle	x	x	Ilmoituksen käsittely kuvattu kohdassa "Riski- ja epäkohtailmoitusten käsittely"
<b>Edunvalvonnan tarpeessa oleva henkilö / asiakas</b>	Ilmoitus Digi- ja väestötieto- virastoon	x	x	<a href="#">Näin ilmoitat edunvalvontaa tarvitsevasta henkilöstä   Digi- ja väestötietovirasto (dvv.fi)</a>
<b>Kodin palovaara tai muu onnettomuusriski</b>	Ilmoitus pelastusviranomaiselle	x	x	<a href="#">Ilmoitus ilmeisestä palovaarasta tai muusta riskistä   Pelastustoimi</a>
<b>Koti on terveysriski</b>	Ilmoitus terveysvalvontaan	x	x	Savonlinna: <a href="https://www.savonlinna.fi/asukas/terveysvalvonta/asumisterveys/">https://www.savonlinna.fi/asukas/terveysvalvonta/asumisterveys/</a> Mikkeli: <a href="https://mikkeli.fi/palvelut/ymparisto/ymparistoterveydenhuolto-2/asumisterveys-ja-sisailma/">https://mikkeli.fi/palvelut/ymparisto/ymparistoterveydenhuolto-2/asumisterveys-ja-sisailma/</a> Pieksämäki: <a href="https://keskisavonymparistotoimi.fi/terveysvalvonta/asumisterveys-2/">https://keskisavonymparistotoimi.fi/terveysvalvonta/asumisterveys-2/</a>
<b>Epäilty rikos esim. asiakkaan lääkkeet häviävät</b>	Rikosilmoitus	x	x	<a href="#">Tee rikosilmoitus - asioi ensisijaisesti verkossa! - Poliisi</a>
<b>Lääkepoikkeama</b>	Yhteys lääkäriin	x		Ilmoituksen käsittely kuvattu kohdassa "Riski- ja epäkohtailmoitusten käsittely"

# Koonti linkeistä lisätiedon pariin

## Eloisa:

- [Ikäohjelma vuoteen 2030](#) - Eloisan Ikäohjelma on osa hallitusohjelman mukaista sosiaali- ja terveystalouden uudistusta alueella
- [Palveluopas](#) - palveluoppaasta saat tarkempaa tietoa palvelujen järjestämisestä sekä kuinka palveluun voi hakeutua
- [Tietosuojaseloste](#) - Eloisan ylläpitämien asiakasrekisterien tietosuojaseloste
- [Omavalvontaohjelma ja omavalvontasuunnitelmat](#) – Eloisan sosiaalihuollon omavalvontaohjelma ja –suunnitelmat julkisesti nähtävillä
- [Valvonnan yhteystiedot](#) - yhteydenpidosta lisätietoja sivuilla

## Muut tahot:

- [Asiakas- ja potilasturvallisuusstrategia ja toimeenpanosuunnitelma 2022-2026](#) – Sosiaali- ja terveysministeriö
- [Riskienhallinta ja turvallisuussuunnittelu. Opas sosiaali- ja terveydenhuollon johdolle ja turvallisuusasiantuntijoille](#) - Valtioneuvosto
- [Vireyttä seniorivuosiin - Ikääntyneiden ruokasuositus 4/2020](#) - Valtion ravitsemusneuvottelukunta
- [Ikääntyneille annetut ravintoaineiden saanti- ja ruokasuositukset](#) - Ruokavirasto
- [Turvallinen lääkehoito –opas](#) - Sosiaali- ja terveysministeriön
- [Sosiaalihuollon palveluasumisyksikön rajattu lääkevarasto](#) - Valvira
- [Henkilöstön rekrytointi kuntarekryn kautta](#) – Kuntarekry
- [Sosiaali- ja terveydenhuollon ammattihenkilöiden kielitaitovaatimukset](#) - Valvira
- [Määräys sosiaalihuollon asiakasasiakirjojen rakenteista ja asiakasasiakirjoihin merkittävistä tiedoista](#) –Terveiden ja hyvinvoinnin laitos
- [Sosiaalihuollon asiakastietojen käsittely](#) – Tietosuojavaltuutetun toimisto