

Vaativan moniammatillisen tuen asiantuntijaryhmän omavalvontasuunnitelma



Lukijalle

Tämä on Eloisan vaativien erityispalvelujen omavalvontasuunnitelma, jollaisia on laadittu yksi kullekin palvelulle ja toimintayksikölle Eloisan alueella. Dokumentti on tuotettu perinteisen tekstidokumentin sijaan näyttöruuduille sopivassa 16:9-muodossa, ja siihen on lisätty erilaisia kuvia ja kaavioita, jotta omavalvontasuunnitelma olisi mahdollisimman helposti luettavissa ja omaksuttavissa niin henkilöstön kuin asiakkaidenkin toimesta, ja sen käsittely yhteisesti valkokankaalta olisi mahdollisimman helppoa. Dokumentti on laadittu Valviran antaman määräyksen (1/2014) mukaisesti, joka tuli voimaan 1.1.2015. Lomake kattaa kaikki määräyksen asiakokonaisuudet ja jokainen toimintayksikkö ottaa omassa omavalvontasuunnitelmassaan esille ne asiat, jotka toteutuvat palvelun käytännössä.



Sisällysluettelo

Toimintayksikön tiedot

Palveluntuottajaa koskevat tiedot.....

Omavalvontasuunnitelman laatiminen.....



Pääset navigoimaan dokumentissa klikkaamalla otsikoita (ctrl + klikkaus)

Toimintaperiaatteet ja käytännöt

Toiminta-ajatus, arvot ja toimintaperiaatteet.....

Omavalvonnan toimeenpano

Asiakkaan asema ja oikeudet.....

Palvelun sisällön omavalvonta.....

Asiakasturvallisuus.....

Asiakas- ja potilastietojen käsittely ja kirjaaminen...

Kehittäminen ja seuranta

Yhteenveto kehittämissuunnitelmasta.....

Omavalvontasuunnitelman seuranta.....

Toimintayksikön tiedot

Palveluntuottajaa koskevat tiedot (1/2)

Palveluntuottaja

Nimi: Eloisa (Etelä-Savon hyvinvointialue)

Y-tunnus: 3221315-8

Vaativat erityispalvelut, Vaalijala

Nimi: Vaativan moniammatillisen tuen asiantuntijaryhmä: lääkärit, psykologit ja sosiaalityöntekijät, Vaalijalan osaamis- ja tukikeskus

Sijaintikunta yhteystietoineen: Pieksämäki

Minkä kuntien alueella palvelua tuotetaan: Palveluja tuotetaan valtakunnallisesti

Katuosoite, postinumero ja postitoimipaikka: Nenonpellontie 40, 76940 Nenonpelto

Palvelumuoto; asiakasryhmä(t), jolle palvelua tuotetaan; asiakaspaikkamäärä:

Tuotetaan vaativia erityispalveluja (erityishuolto) aikuisille sekä lapsille ja nuorille. Asiakaspaikkoja yhteensä 179.

Alihankintana ostettavat palvelut ja niiden tuottajat:

Näön tutkimukset ja silmälasien hankinnat asiakkaille: Optikko Pieksämäki

Kuntoutusjaksojen tulo- ja lähtö kyytien sekä kotikäyntien kuljetuspalvelut: Dride (kyytivälitys)

Joukkoliikenne: Soisalon Liikenne Oy, VR

Vartijapalvelu (yöaikaan): Securitas Oy

Hälytysjärjestelmä, sähkölukko ja näiden huolto: Vivago Oy, Motive safety Oy, Alarm Control Alco Oy

Työterveyspalvelut: Pihlajalinna Terveys Oy

Pesulapalvelut: Sakupe Oy

Koulutuspalvelut: STEP-koulutus (Mun oma polku)

Henkilöstön vuokraus: Tempore

Palveluntuottajaa koskevat tiedot (2/2)

Palveluntuottaja

Nimi: Eloisa (Etelä-Savon hyvinvointialue)

Y-tunnus: 3221315-8

Tulkkaus- ja käännöspalvelut: Tultra Oy

Puhevammaisten tulkkauspalvelu: Kilpailutus menossa

Psykologipalvelut: Mehiläinen Oy

Lääkäri palvelut: Järvi-Suomen Terveys Oy, Mediapu Oy, kilpailutus menossa

Puheterapeutin palvelut: Kilpailutus menossa,

Ravitsemusterapeutin palvelut: Ravistamo Oy

Ratsastustoiminta: Teittilän Talli

Lakiasioiden konsultaatiot: Lehti& kumppanit

Tietoliikenne: Fujitsu Oy, Telia

Alihankintana tuotettujen palvelujen laadun varmistaminen

Laadun ja asiakas- ja potilasturvallisuuden varmistamisen vastuu on asiakasta tai potilasta hoitavalla ja palvelevalla toimintayksiköllä, vaikka osa palvelusta tuotettaisiinkin alihankinta- tai ostopalveluna. Alihankkijoilta ja ostopalvelun tuottajilta edellytetään systemaattisia toimintatapoja laadun ja asiakas- ja potilasturvallisuuden varmistamiseksi. Eloisassa on käytössä Cloudia Sopimus -sopimushallintajärjestelmä, jossa hallinnoidaan koko hankintasopimuksen elinkaarta sopimusohjeen ja -strategian mukaisesti. Yhteishankintayksikköjen hankintasopimukset ovat eri järjestelmässä.

Keskeinen tehtävä sopimusten valvonnassa on huolehtia, että sopijaosapuoli noudattaa sopimuksessa sovittuja ehtoja koko sopimuskauden ajan. Jokaisella työntekijällä on velvoite ilmoittaa havaitsemistaan poikkeamista ja tarvittaessa reklamoida poikkeamista reklamaatiolomakkeella tai Cloudia Sopimus-sopimushallintajärjestelmässä.

Omavalvontasuunnitelman laatiminen

Omavalvonnan suunnittelusta vastaava henkilö tai henkilöt

Tämä omavalvontasuunnitelma on laadittu toimintayksikön palveluesihenkilön ja työntekijöiden yhteistyönä.

Henkilöstö on osallistunut suunnitelman laatimiseen seuraavasti:

Omavalvontasuunnitelma on käsitelty lääkäreiden, psykologien ja sosiaalityöntekijöiden kanssa työpaikkakokouksissa. Työntekijät ovat tuoneet esille näkemyksiään asiantuntijaryhmän toimintamenetelmiin, turvallisuuteen, asiakkaan oikeuksiin sekä yksikön kehittämiseen.

Omavalvonnan suunnittelusta ja seurannasta vastaa:

Vammaispalvelujohtaja Paula Tiihonen



044 7995 639



paula.tiihonen@etelasavonha.fi

Omavalvontasuunnitelman päivittäminen

Omavalvontasuunnitelma tarkastetaan ja päivitetään vuosittain sekä silloin, kun toiminnassa tapahtuu palvelun laatuun ja asiakasturvallisuuteen liittyviä muutoksia. Omavalvonnan vastuuhenkilö huolehtii yhdessä henkilöstön kanssa omavalvontasuunnitelman ajantasaisuudesta.

Omavalvontasuunnitelman julkisuus

Ajan tasalla oleva omavalvontasuunnitelma on julkisesti nähtävillä, jotta asiakkaat, omaiset ja omavalvonnasta kiinnostuneet voivat helposti ja ilman erillistä pyyntöä tutustua siihen.

Omavalvontasuunnitelma on nähtävissä asiakkaille Eloisan internetsivuilla ja yksikön ilmoitustaululla

Omavalvontasuunnitelma on nähtävissä henkilöstölle toimintayksikön toimistoissa ja Eloisan IMS-järjestelmässä.

Toimintaperiaatteet & käytännöt

Toiminta-ajatus, arvot ja periaatteet

Omavalvonnan toimeenpano

Asiakkaan asema ja oikeudet

Palvelun sisällön omavalvonta

Asiakasturvallisuus

Asiakas- ja potilastietojen käsittely ja kirjaaminen

Toiminta-ajatus, arvot & toimintaperiaatteet

Yksikön toiminta toteuttaa Eloisan yhteistä missiota ja arvoja!

MISSIO:

**Myö yhdessä –
Terveyttä ja
turvaa Etelä-
Savossa**

ARVOT:

- YHDENVERTAISUUS** – Palvelumme ovat kaikkien lähellä ja tukena.
- VAIKUTTAVUUS** – Toimintamme on tarkoituksenmukaista ja vastuullista.
- ASIAKASLÄHTÖISYYS** – Palvelemme asiakkaita inhimillisesti ja arvostavasti.
- ROHKEUS** – Uudistumme luovasti ja ennakkoluulottomasti.
- TURVALLISUUS** – Luomme turvaa asumiseen, työhön ja vapaa-aikaan.

Toiminta-ajatus, arvot ja toimintaperiaatteet

Toiminta-ajatus

Vaalijalan osaamis- ja tukikeskus tuottaa laadukkaita vaativan erityisen tuen tutkimus-, kuntoutus- ja valmentavia palveluita valtakunnallisesti. Vaalijalan osaamis- ja tukikeskuksessa annettava laitoshoido on erityishuoltoa, jota toteutetaan kehitysvammalain nojalla (laki kehitysvammaisten erityishuollosta). Muut keskeiset toimintaa ohjaavat lait ovat; sosiaalihoitolaki, terveydenhuoltolaki vammaispalvelulaki, laki sosiaalihoiton asiakkaan asemasta ja oikeuksista, sekä laki potilaan asemasta ja oikeuksista, laki vammaisten henkilöiden tulkkauspalvelusta sekä laki sosiaali- ja terveydenhuollon valvonnasta, sekä asiakastietolaki. **Palvelut toteutetaan niin, että ne tukevat vaativaa erityistä tukea tarvitsevan henkilön hyvinvointia, terveyttä, toimintakykyä, itsenäistä suoriutumista ja osallisuutta.**

Vaalijalan osaamis- ja tukikeskus tarjoaa tutkimus- ja kuntoutuspalveluja erityistä tukea tarvitsevalle henkilölle silloin, kun perustason palvelut omassa ympäristössä eivät ole enää riittäviä. Vaativan erityisen tuen palveluja ovat muun muassa:

- Asiantuntijapalvelut asiakkaan omaan ympäristöön
- Arviointi- ja tutkimusjaksot sekä lyhyt- tai pitkäaikainen laitospalvelu vaativan moniammatillisen tuen yksikössä
- Tahdosta riippumaton erityishuolto
- Perhekuntoutus osana lasten ja nuorten kuntoutuspalveluja

Vaativan erityisen tuen tutkimus- ja kuntoutuspalvelut sisältävät moniammatillisen työryhmän antaman tuen ja työskentelyn yhdessä asiakkaan kanssa.

Arvot ja toimintaperiaatteet

Eloisan yhteiset arvo (*yhdenvertaisuus, vaikuttavuus, asiakslähtöisyys, turvallisuus, rohkeus*) ohjaavat toimintaa.

Toimimme **yhdenvertaisesti** asiakkaitamme, työntekijöitämme ja yhteistyökumppaneitamme kohtaan. Meillä jokainen tulee kuulluksi ja ymmärretyksi jokapäiväisissä tilanteissa. Välitämme toisistamme ja annamme sen näkyä.

Toimintamme on **asiakslähtöistä**, asiakasta ja hänen itsemääräämisoikeuttaan arvostavaa ja toteuttavaa. Kaikella toiminnalla tuetaan asiakkaan osallisuutta.

Kiinnitämme erityistä huomiota **turvallisuuteen** ja sen rakentamiseen sekä asiakkaidemme, työntekijöidemme että yhteistyökumppaneittemme näkökulmasta.

Toimintamme on **vaikuttavaa**, vastuullista ja tarkoituksen mukaista voimassa olevia toimintaa ohjaavia lakeja toteuttaen. Pidämme yllä vahvaa osaamista erityispalveluissa. Johdamme tiedolla ja uudistamme palveluita vastaamaan tarpeita.

Olemme **rohkeita** ja uudistumme luovasti, joustavasti ja ennakkoluulottomasti palvelujen kysyntää vastaavasti. Jokainen meidän uusi asiakkaamme muovaa hieman palvelujamme. Puutumme epäkohtiin **rohkeasti** ja ratkomme haasteita yhdessä.

Palvelun toimintaperiaatteet

VAIKUTTAVUUS

- Moniammatillinen tiimityö asiakkaan kuntoutuksen suunnittelussa ja arvioinnissa
- Henkilöstön säännöllinen osaamisen ylläpitäminen ja kehittäminen
- Tavoitteet ja kuntoutus suunnitellaan yksilöllisesti

TURVALLISUUS

- Turvallinen ympäristö ja läsnäoleva henkilökunta
- Ammattitaitoinen henkilökunta
- Poikkeuksellisiin tilanteisiin valmistautuminen ja ennakointi
- Riskienarviointi



ROHKEUS

- Yksilöllisen ja yhteisen toiminnan vahvistaminen asiakkaita tukien ja yksilölliset tarpeet huomioiden
- Positiivinen ja myönteinen ajattelu
- Toimiva työyhteisö ja yhteen hiileen puhaltaminen

YHDENVERTAISUUS

- Kaikki asiakkaat ovat samanarvoisia ja tasavertaisia
- Yksilöllinen tuen ja ohjauksen tarve jokaiselle
- Tavoitteiden ja tarpeiden mukaiset palvelut

ASIAKASLÄHTÖISYYS

- Kuntouttava työote
- Samanarvoinen ja arvostava kohtaaminen
- Itsemääräämisoikeuden tukeminen ja vahvistaminen

Oma- valvonnan toimeenpano

Omaavonnan toimeenpano

Riskien ja epäkohtien tunnistaminen ja niiden korjaaminen

Asiakas- ja potilasturvallisuutta vaarantavien riskien tunnistaminen on omaavontasuunnitelman ja omaavonnan toimeenpanon lähtökohta.

Ilman riskien tunnistamista ei riskejä voida ennaltaehkäistä eikä toteutuneisiin epäkohtiin voida puuttua suunnitelmallisesti. Omaavonta perustuu riskienhallintaan, jossa palveluun liittyviä riskejä ja mahdollisia epäkohtien uhkia arvioidaan monipuolisesti asiakkaan saaman palvelun näkökulmasta.

Riskit voivat aiheutua esimerkiksi riittämättömästä henkilöstömitoituksesta, toimintakulttuurista, perusteettomasta asiakkaan itsemääräämisoikeuden rajoittamisesta tai fyysisestä toimintaympäristöstä (esim. esteettömyydessä ja toimitilojen soveltuvuudessa esiintyy ongelmia tai vaikeakäyttöiset laitteet). Usein riskit ovat monien toimintojen summa.

Riskienhallinnan onnistuminen edellyttää, että työyhteisössä on avoin ja turvallinen keskusteluympäristö, jossa sekä henkilöstö että asiakkaat ja heidän omaisensa uskaltavat tuoda esille laatuun ja asiakasturvallisuuteen liittyviä havaintojaan. Riskienhallinnan luonteeseen kuuluu, ettei työ ole koskaan valmista.

Sosiaalipalveluissa mahdollisesti ilmeneviä riskejä ja/tai epäkohtia ovat turvallisuusriskit, asiakkaalle tapahtuneet vaaratilanteet, kuten läheltä piti -tilanteet, haittatapahtumat ja lääkepoikkeamat sekä asiakkaan epäasiallinen kohtelu. Henkilökunta tekee kaikista läheltä piti -tilanteista tai asiakkaalle

tapahtuneista poikkeamatilanteista ilmoituksen ja lähettää sen esihenkilön käsiteltäväksi.

Asiakkaat voivat kertoa havaitsemistaan riskeistä, uhista, epäkohdista tai laatupoikkeamista suoraan työntekijöille, jotka vievät tiedon esihenkilölle käsiteltäväksi tilanteen mukaisesti. Asiakkailta ja omaisilta on mahdollisuus tehdä myös [Eloisan internetsivuilla](#).

Ilmoitusvelvollisuus (Valvontalaki 29§)

Työntekijän on ilmoitettava viipymättä salassapitosäännösten estämättä palveluyksikön esihenkilölle, jos hän tehtävissään huomaa tai saa tietoonsa epäkohdan tai ilmeisen epäkohdan uhan asiakkaan sosiaali- ja terveydenhuollon toteuttamisessa tai muun lainvastaisuuden. Ilmoituksen vastaanottaneen henkilön on ilmoitettava asiasta palvelu/tulosaluepäällikölle. Esihenkilön ja palvelu/tulosaluepäällikön on ryhdyttävä toimenpiteisiin epäkohdan tai ilmeisen epäkohdan uhan taikka muun lainvastaisuuden korjaamiseksi.

Ilmoitus tehdään Kerralla-valikossa olevalla sähköisellä **henkilöstön ilmoitusvelvollisuus** -lomakkeella, jonka yksikön esihenkilö käsittelee.

Käsitteet ja käsitehierarkia

Riski

Asiakas- ja potilasturvallisuutta vaarantava riski:

- laite / laitteen käyttö
- hoitomenetelmä / hoitaminen
- lääke / lääkitys
- asiakaskohteeseen liittyvä turvallisuusriski

Riskienhallinta

Seurauksiltaan merkittävien kielteisten tapahtumien järjestelmällistä määrittelyä ja niihin varautumista. Riskienhallinnalla varmistetaan, että organisaatiolla on riittävästi tietoa toiminnan, toimijoiden ja toimintaympäristön riskeistä.

Poikkeama

Mikä tahansa suunnitellusta tai sovitusta poikkeava tapahtuma, joka voi johtaa haittatapahtumaan. Poikkeama voi johtua tekemisestä, tekemättä jättämisestä tai suojausten pettämisestä.

Epäkohta tai epäkohdan uhka

Epäkohdalla tarkoitetaan esim. asiakas- ja potilasturvallisuudessa ilmeneviä puutteita, asiakkaan tai potilaan kaltoin kohtelua ja toimintakulttuuriin sisältyviä asiakkaalle tai potilaalle vahingollisia toimia. Kaltoin kohtelulla tarkoitetaan fyysistä, psyykkistä tai lääkkeillä aiheutettua toimintaa. Toimintakulttuuriin sisältyvissä ongelmassa voi olla kyse esimerkiksi yksilön perusoikeuksien tosiasiallisesta rajoittamisesta vakiintuneena käytäntönä ilman lainsäädännössä olevien edellytysten täyttymistä. Muulla lainvastaisuudella tarkoitetaan palveluja ja niiden saatavuutta tai järjestämistä tai asiakkaan ja potilaan oikeuksista annetun sääntelyn rikkomista.

Vaaratilanne

Asiakkaan turvallisuuden vaarantava tapahtuma, joka aiheuttaa haittaa asiakkaalle (= haittatapahtuma) tai voi aiheuttaa haittaa asiakkaalle (= läheltä piti -tapahtuma).

- **Haittatapahtuma**

Asiakkaan turvallisuuden vaarantava tapahtuma, joka aiheuttaa haittaa asiakkaalle

- **Läheltä piti -tilanne**

Vaaratilanne, joka olisi voinut aiheuttaa haittaa asiakkaalle. Haitalta välttyttiin joko sattumalta tai siksi, että poikkeama tai vaaratilanne havaittiin ja haitalliset seuraukset pystyttiin estämään ajoissa

Omaavonnan toimeenpano

Riskienhallinnan järjestelmät ja menettelytavat (1/6)

Riskienhallinnassa laatua ja asiakasturvallisuutta parannetaan tunnistamalla jo ennalta ne kriittiset työvaiheet, joissa toiminnalle asetettujen vaatimusten ja tavoitteiden toteutuminen on vaarassa. Riskienhallintaan kuuluu suunnitelmallinen toiminta epäkohtien ja todettujen riskien poistamiseksi tai minimoimiseksi. Riskienhallinta ja omaavonta ovat osa jokapäiväistä arjen työtä palveluissa.

Osana riskienhallinnan toimeenpanoa **toteutuneet vaaratilanteet** (läheltä piti -tilanteet ja haittatapahtumat) **ilmoitetaan, käsitellään, raportoidaan ja toteutetaan korjaavat toimenpiteet**. Työkaluna toimii **vaaratilanneilmoitusjärjestelmä** (HaiPro®). Henkilökunta tekee kaikista läheltä piti -tilanteista tai asiakkaalle tapahtuneista poikkeamatilanteista sähköisesti ilmoituksen ja lähettää sen lähiesihenkilön käsiteltäväksi.

Muista palvelussa havaituista laatu- ja poikkeamista tai epäkohdista (esim. asiakkaan epäasiallinen kohtelu) **tehdään ilmoitus** toiminnasta vastaavalle taholle esim. omalle esihenkilölle.

Henkilökunta perehdytetään omaavonnan periaatteisiin ja toimeenpanoon ja näitä koskeviin ohjeistuksiin mukaan lukien henkilökunnalle laissa asetettu velvollisuus ilmoittaa asiakasturvallisuutta ja palvelun laatua koskevista

epäkohdista ja niiden uhista.

Turvallisuuskävelyt ovat osa riskienhallintaa. Turvallisuuskävelyt toteutuvat säännöllisesti yksikön omana toimintana tai osana vaativien erityispalvelujen turvallisuuskävelypäiviä.

Luettelo käytössä olevista riskienhallinnan / omaavonnan toimeenpanon ohjeista:

- **Omaavontaohjelma, IMS**
- **Lääkehoitosuunnitelma IMS**
- **Pelastussuunnitelma ja poistumisturvallisuusselvitys, PELSU**
- **Yksikkökohtaiset toimintakortit häiriö- ja poikkeustilanteissa**
- **Tutkimus, hoito- ja toimintaohjeet IMS**
- **ICT ohjeistus IMS**
- **Asiakas- ja potilasturvallisuusohjeet IMS**
- **Infektio-ohjeet IMS**
- **Laadun, asiakas- ja potilasturvallisuuden suunnitelma 2023-2025, INTRA**
- **HaiPro-järjestelmä ja ohjeistus, INTRA**
- **Henkilökunnan ilmoitusvelvollisuus lomake ja ohje, IMS**
- **Työhyvinvointi, työsuojelu ja työterveyshuolto, IMS**
- **Henkilöstökäsikirja IMS**
- **IMO- käsikirja, IMS**
- **AVEKKI-toimintatapamalli, IMS**

Omavalvonnan toimeenpano

Riskienhallinnan järjestelmät ja menettelytavat (2/6)

Työyksikön riskien arviointi

Työyksikön vaarojen ja riskien arviointi tehdään Eloisassa käytössä olevan riskien arviointilomakkeen avulla kaikissa työpisteissä. Yksikön riskien arviointi päivitetään vuosittain.

Yksikön riskien arviointi päivitetään yhteistyössä henkilöstön kanssa säännöllisesti kerran vuodessa ja tarpeen mukaan. Toimenpiteitä edellyttävät riskit ja niiden toimenpiteet on kuvattu yksikön omavalvontasuunnitelmassa.

Väkivallan uhka

Haastavat tilanteet asiakastyössä ja avoimet väkivaltatilanteet asiakkaan psyykkisen voinnin heikentyessä. Toimenpiteet:

- Riittävä henkilöstöresurssi, joustavuus
- Arjen ja toiminnan organisointi
- Yhtenäiset toimintamallit ja turvataidot

Työtehtäviin sisältyvät vuorovaikutustilanteet

Haasteelliset kohtaamiset asiakastyössä. Toimenpiteet:

- Oman toiminnan ja tunteiden tunnistaminen
- Ammatillisuus vuorovaikutustilanteissa, yksilöllinen kohtaaminen
- Perehtyminen asiakkaan kuntoutuksen tarpeeseen

Tiedon käsittely

Tietokuormituksen lisääntyminen. Toimenpiteet:

- Kohdennetun tiedottamisen välittäminen sen kehittäminen
- Henkilökunnan oma vastuu tiedon hankinnassa ja sen jakamisessa
- Yhtenäiset toimintatavat ja järjestelmät

Poikkeavat tilanteet ja häiriöt

Akuutit hoitotyössä tapahtuvat keskeytykset ja avun antaminen toisiin yksiköihin. Toimenpiteet:

- Riittävä henkilöstöresurssi
- Oman työn organisointi ja henkilöstöjohtaminen

Omavalvonnan toimeenpano

Riskienhallinnan järjestelmät ja menettelytavat (3/6)

Vaativissa erityispalveluissa on käytössä **AVEKKI-toimintatapamalli**, johon henkilökunta saa koulutusta. AVEKKI-toimintatapamalli on ennakoiva tapa tehdä töitä ja kohdata haastavasti käyttäytyvä asiakas. **Asiakaskohtaiseen suunnitelmaan henkilön itsenäistä suoriutumista ja itsemääräämisoikeutta tukevista toimenpiteistä (IMO-suunnitelma) voidaan nähdä myös osana riskienhallintaa.** Suunnitelmaan kirjataan asiakaskohtaisesti arvioiden myös mahdollisia riskejä ja on kuvattu ennakoivia riskienhallinnan toimenpiteitä. Riskien arviointiin voidaan hyödyntää myös erilaisia arviointimenetelmiä.

Vaalijalan yksiköiden välille on muodostettu hälytysrinkejä, joiden kesken hälytykset henkilöhälyttimistä etenevät sovitusti. **Hälytysjärjestelmän toimivuus ja sujuvuus edellyttävät, että laitteet ovat aina mukana (hälytin, puhelin) ja toimintakunnossa ks. ohje**

- Hälytyskäytännöt, IMS

Hälyttimet testataan säännöllisesti ja mahdollisista vika- ja häiriötilanteista tehdään Haipro-ilmoitus ja ilmoitus kiinteistöpalveluille. Yhteistyötä hälytysringin kanssa pyritään tekemään ennakoivasti.

Tilanteiden jälkiselvittely on osa riskienhallintaa. Jälkiselvittelyn tavoitteena on mahdollistaa ihmisiä järkyttäneen, vaativan ja vakavan tilanteen läpikäynti työpaikalla.

Säännöllisesti toteutettuna jälkiselvittelykulttuuri voi vaikuttaa positiivisesti asiakastyöhön, luottamuksellisen ja avoimen ilmapiirin paranemiseen ja turvallisuuden vahvistumiseen. Näillä on vaikutusta työssä jaksamiseen ja työhyvinvointiin sekä yhteisen ymmärryksen lisääntymiseen.

Jälkiselvittelykulttuuriin sitoutuminen ja sen toteutuminen työyhteisössä on jokaisen työntekijän vastuulla. Viime kädessä vastuu näistä organisaation toimintatavoista on yksikön esimiehellä ja organisaation johdolla.

Ohjeistus jälkiselvittelyyn löytyy IMS:stä:

- Rajoitustoimenpiteiden ja haastavien tilanteiden jälkiselvittely, IMS

Kiinteistöpalvelut, hälytysjärjestelmän ja -laitteiden yhteyshenkilöt, päivystäjä:



**050 389 9498, Mikko
Lauttaanaho**



050 389 949, Joni Inkinen

**050 3899 343,
Kiinteistöpalvelun päivystäjä**

Omavalvonnan toimeenpano

Riskienhallinnan järjestelmät ja menettelytavat (4/6)

Vaalijalan osaamis- ja tukikeskuksessa on kolme turvahuonetta, jotka sijaitsevat Satamassa, Privaatissa ja Kompassissa. Turvahuoneen käyttö on aina viimesijainen vaihtoehto. Yksiköiden kanssa tehdään yhteistyötä ennakoivasti turvahuoneen tarpeen arvioimiseksi ja mahdollisen käytön toteuttamiseksi. Ennakkotieto asiasta lisää mahdollisuuksia varautua tulevaan tilanteeseen. Turvatilan käyttöön on laadittu ohjeet:

- Turvatilan käyttö aikuiset, IMS
- Turvatilan käyttö alaikäiset ja Kompassin turvatilan käyttöohje, IMS

Vaativissa erityispalveluissa on laadittu toimintaohje asiakkaan katoamistapauksia varten. Toimintaohjeet on kuvattu myös tilanteissa, joissa asiakas poistuu luvatta ja asiakas on tahdosta riippumattomassa kuntoutuksessa tai kyseessä on alaikäinen asiakas. Tarvittaessa poliisilta voi pyytää virka-apua asiakkaan toimittamiseksi/kuljettamisen turvaamiseksi takaisin yksikköön.

- Etsintäohje katoamistapauksessa
- Luvatta poistuneet lapset ja nuoret (alaikäiset)
- Luvatta poistuneet tahdosta riippumattomassa erityishuollossa olevat asiakkaat

Poikkeavissa tilanteissa (onnettomuus- ja häiriötilanteissa) tulee arvioida, onko tilanne sellainen, josta tehdään ilmoitus myös Eloisan tilannekeskukselle ks. ohje.

- Toimintaohje yksiköille tilannekeskuksen informoinnista

Omavalvonnan toimeenpano

Riskienhallinnan järjestelmät ja menettelytavat (5/6)

Vaaratapahtumien raportointi ja käsittely

Vaaratapahtumien käsittelyyn kuuluu tapahtumien kirjaaminen, käsittely ja raportointi sekä korjaavien toimenpiteiden toteuttaminen. Lisäksi tapahtumista keskustellaan työntekijöiden, asiakkaan ja tarvittaessa omaisten kanssa. Jos tapahtuu vakava, korvattavia seurauksia aiheuttanut haittatapahtuma, asiakasta tai omaisia informoidaan korvausten hakemisesta. Vakavista vaaratapahtumista ilmoitetaan Eloisan valvontatiimille. Vaaratapahtumat raportoidaan ja käsitellään seuraavasti:

1. Asiakas- ja potilasturvallisuuteen ja työturvallisuuteen liittyvät vaaratapahtumat kirjataan vaaratilanneilmoitus järjestelmään. Lääkepoikkeamista otetaan lisäksi yhteys lääkäriin toimintaohjeiden saamiseksi
2. Yksikön esihenkilö käy läpi yksikkönsä vaaratilanneilmoitukset, ja ne käsitellään säännöllisesti tiimipalaverissa
3. Esihenkilö käynnistää korjaavat toimenpiteet, ja kirjaa ne vaaratilanneilmoitus järjestelmään
4. Yksikön esihenkilö käy säännöllisesti läpi vaaratilanne tilastot
5. Tiedottaminen kootusti sovituista muutoksista toimintatavoissa tapahtuu kirjallisesti neljän kuukauden välein, ja ne julkaistaan Eloisan verkkosivuilla.

Epäkohtailmoitusten käsittely

Henkilöstön on ilmoitettava viipymättä toiminnasta vastaavalle henkilölle, jos tehtävissään huomaa tai saa tietoonsa epäkohdan tai ilmeisen epäkohdan uhan asiakkaan/potilaan hoidon tai palvelun toteuttamisessa. Ilmoitus tehdään Kerralla-valikosta löytävällä sähköisellä lomakkeella, jonka toimintayksikön esihenkilö käsittelee. Vastaava henkilö tekee tarvittavat selvitykset ja toimenpiteet epäkohdan tai sen uhan poistamiseksi.

Seuraavilla sivuilla on määritelty, miten yksikön riskienhallinnan prosessissa toteutetaan epäkohtiin liittyvät korjaavat toimenpiteet. Jos epäkohta on sellainen, että se on korjattavissa yksikön omavalvonnan menettelyssä, se otetaan välittömästi työn alle. Jos epäkohta on sellainen, että se vaatii järjestämisvastuussa olevan tahon toimenpiteitä, siirretään vastuu korjaavista toimenpiteistä toimivaltaiselle taholle.

Omavalvonnan toimeenpano

Riskienhallinnan järjestelmät ja menettelytavat (6/6)

Korjaavat toimenpiteet

Riskienhallinnan prosessissa sovitaan todettujen haittatapahtumien ja epäkohtien korjaamiseen liittyvistä toimenpiteistä. Muutosta vaativien laatupoikkeamien juurisyöt selvitetään ja suunnitellaan tarvittavat toimenpiteet muutoksen aikaansaamiseksi. **Korjaavista toimenpiteistä tehdään kirjaukset vaaratilanneilmoitus-järjestelmään.**

Vaaratilanneilmoituksista puoli vuosittain laaditut tilastot ja yksittäiset poikkeavat vaaratapahtumat tai läheltä piti-tilanteet sekä vakavan vaaratapahtuman tutkintaraportin kehittämistoimenpiteet käsitellään palvelutiimissä, jossa pohditaan tarvittavia kehittämistoimenpiteitä koskien kaikkia vaativan erityisen tuen yksiköitä.

Yksikön esihenkilö seuraa säännöllisesti korjaavien toimenpiteiden toteutumista. Sovituista muutoksista työskentelyssä ja korjaavista toimenpiteistä tiedotetaan viipymättä henkilökunnalle ja muille yhteistyötahoille. Päivittäisessä viestinnässä henkilökunnan kesken käytetään viestisovelluksia tai työkaluja, joilla henkilökunta pysyy ajan tasalla toimenpiteistä. Yksikötasoisista vaaratilanneilmoituksista laaditut tilastot käsitellään yhteisesti työyhteisössä puoli vuosittain.

Henkilöstön osallistaminen korjaavien toimenpiteiden suunnitteluun ja toteutukseen:

HaiPro ilmoitukset käydään tarvittaessa läpi asiantuntijaryhmässä ja yhteistyössä henkilöstön kanssa pohditaan korjaavia keinoja. Useasti tilanteet eivät ole ennakoitavia, mutta mahdollisuus ennakointiin arvioidaan aina.

Korjaus toimenpiteet kirjataan HaiPro asiakirjaan, sekä pääpiirteittäin yksikköpalaveri muistioon. Tietoa siirretään eteenpäin suullisesti ja sähköpostilla henkilöstölle. Asiakastietoja ei voida kirjata tarkasti tällä hetkellä HaiPro asiakirjan tai asiakastietojärjestelmän ulkopuolelle tietosuojalain mukaisesti.

Tarvittaessa tiedotetaan yhteistyötahoja esim. psykologi, sosiaalityöntekijä tai lääkäri.

Lue lisää:

- [Asiakas- ja potilasturvallisuusstrategia ja toimeenpanosuunnitelma 2022-2026 – STM](#)

Riski- ja epäkohtailmoitusten käsittely (1/3)

Haattatapahtuman huomaaminen



Asiakkaan epä-asiallinen kohtelu

esimerkiksi asiakkaan epäasiallinen kohtaminen, kaltoinkohtelua tai loukkaamista sanoilla



Muu epäkohta palvelun toteutuksessa tai epäkohdan uhka

esimerkiksi asiakasturvallisuudessa ilmenevät puutteet, asiakkaan kaltoinkohtelu ja toimintakulttuurista johtuvat asiakkaalle vahingolliset toimet taikka lainvastaisuus, sekä epäkohdan uhka, joka on ilmeinen tai voi johtaa epäkohtaan.

Tapahtuman kirjaus



- Ilmoitus esihenkilölle ja täyttämällä henkilökunnan ilmoitusvelvollisuus -lomake*
- Yksityisen palveluntuottajan velvollisuus on ilmoittaa palvelun järjestäjälle (=sopimuksen vastuuhenkilölle) epäkohdista.

Ilmoituksen käsittely ja korjaavat toimenpiteet



- Esihenkilö käsittelee ilmoituksen ja tekee tarvittavat selvitykset ja toimenpiteet epäkohdan tai sen uhan poistamiseksi yksikössä
- Esihenkilö ilmoittaa asiasta palvelu- tai tulosaluepäällikölle
- Esihenkilö toimittaa lomakkeen Eloisan kirjaamoon, josta asia avataan asianhallintajärjestelmässä yksikön vastuuhenkilölle (palvelu- tai tulosaluepäällikkö)
- Keskustelu tarvittaessa asiakkaan ja omaisen kanssa
- Asian selvittäminen tarvittaessa palvelualueetasolla
- Yksikön vastuuhenkilö (palvelu- tai tulosaluepäällikkö) käy läpi ilmoituksen ja toimenpiteet, joihin on ryhdytty, ja tekee tarvittaessa täydennykset lomakkeeseen ja määrittää ovatko tehdyt toimenpiteet riittävät.



- Täytettävä lomake Eloisan henkilöstölle löytyy Kerralla-valikosta ja yksityiselle palveluntuottajalle <https://etelasavonha.fi/asiakkaan-opas/asiakas-ja-potilasturvallisuus-ja-valvonta/omavalvontaohjelma-ja-suunnitelmat/>

Tapahtuman dokumentointi, viestintä ja raportointi



- Ilmoitukset käsitellään työyksiköissä ja tulosyksiköissä sekä palvelualueen esimiesten kanssa sekä organisaation omissa työkokouksissa koulutusmielessä noudattaen tietosuojaa
- Jos epäkohtaa ei korjata viivytyksettä, ilmoituksen vastaanottaneen henkilön on ilmoitettava ja ilmoituksen tehnyt henkilö voi ilmoittaa asiasta valvontaviranomaiselle.
- Yksikön vastuuhenkilö käy valvontatiimin kanssa 4kk välein läpi tulleet ilmoitukset läpi
- Yksikön vastuuhenkilö kuittaa asian käsitellyksi asianhallintajärjestelmässä.

Seuranta



- Ilmoitus valvontatiimille, mikäli korjaavia toimenpiteitä ei käynnistetä, tai epäkohtaa ei saada korjattua.
- Valvontatiimi selvittää asiaa ja omien toimenpiteidensä jälkeen valvontaviranomaiselle asiakas- ja potilasturvallisuutta olennaisesti vaarantavat epäkohdat sekä asiakas- ja potilasturvallisuutta vakavasti vaarantaneet tapahtumat, vahingot tai vaaratilanteet sekä muut sellaiset puutteet, joita omavalvonnallisin toimin ei pystytä korjaamaan.
- Ilmoitusten perusteella kehitetään toimintaa.
- Palveluyksikön omavalvontasuunnitelmassa kuvatun toiminnan toteutumista seurataan. Seurannasta tehdään selvitys ja sen perusteella tehtävät muutokset julkaistaan neljän kuukauden välein yleisellä tasolla Eloisan nettisivuilla sekä pidetään julkisesti nähtävänä palveluyksikössä. Salassapidettäviä tietoja ei saa julkaista.

Riski- ja epäkohtailmoitusten käsittely (2/3)



Riskien ja epäkohtailmoitusten käsittely (3/3)



Omavalvonnan toimeenpano

Riskienhallinnan työnjako

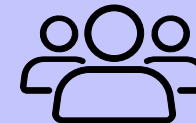
Riskienhallinta vaatii sitoutumista ja aktiivisia toimia koko henkilökunnalta.

Työntekijä



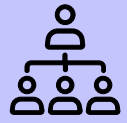
- On velvoitettu ilmoittamaan kaikista havaituista riskeistä, vaaratilanteista ja epäkohdista:
 1. suoraan omalle esihenkilölle ja
 2. tekemällä vaaratilanne-ilmoituksen tai
 3. täyttämällä Kerralla-valikon lomakkeen (*henkilökunnan ilmoitusvelvollisuus*)
- Ottaa tarvittaessa yhteyttä lääkäriin lääkkeisiin tai lääkehoitoon liittyvän poikkeaman tapahtuessa
- Osallistuu turvallisuustason ja -riskien arviointiin, omavalvontasuunnitelman laatimiseen ja turvallisuutta parantavien toimenpiteiden toteuttamiseen
- Sitoutuu riskienhallintaan ja toteuttaa aktiivisesti kaikkia siihen liittyviä toimia
- Huolehtii, että omalta osaltaan edistää luottamuksellista ilmapiiriä, jossa voidaan keskustella avoimesti riskeistä ja laadun hallintaan liittyvistä asioista

Esihenkilö



- On velvoitettu työntekijöiden tavoin ilmoittamaan kaikista havaituista riskeistä, vaaratilanteista ja epäkohdista
- Vastaa yksikön turvallisuustason ja -riskien arvioinnista, omavalvontasuunnitelman laatimisesta ja turvallisuutta parantavien toimenpiteiden toteuttamisesta
- Vastaa henkilökunnan perehdyttämisestä omavalvonnan periaatteisiin ja toimeenpanoon ml. henkilöstön lakisääteinen ilmoitusvelvollisuus. Huolehtii omavalvonnan ohjeistamisesta ja järjestämisestä sekä siitä, että työntekijöillä on riittävästi tietoa turvallisuusasioista
- Vastaa siitä, että turvallisuuskysymysten käsittelylle on myönteinen asenneympäristö
- Käy läpi yksikkönsä vaaratilanne-ilmoitukset ja vie ne säännöllisesti käsittelyyn tiimipalaverissa
- Vastaa yksikössä toteutettavista korjaavista toimenpiteistä ja niihin liittyvästä tiedottamisesta henkilökunnalle sekä yhteistyökumppaneille
- Kirjaa korjaavat toimenpiteet vaaratilanne-järjestelmään ja seuraa säännöllisesti niiden toteutumista
- Mikäli korjaavia toimenpiteitä ei käynnistetä, tai epäkohtaa ei saada korjattua, esihenkilö ilmoittaa asiasta ylemmälle johdolle.

Johto



- On velvoitettu työntekijöiden tavoin ilmoittamaan kaikista havaituista riskeistä, vaaratilanteista ja epäkohdista
- Huolehtii omavalvonnan ohjeistamisesta ja järjestämisestä sekä siitä, että esihenkilöillä on riittävästi tietoa turvallisuusasioista
- Huolehtii siitä, että turvallisuuden varmistamiseen on osoitettu riittävästi resursseja
- Sitoutuu riskienhallintaan ja toteuttaa aktiivisesti toimia riskienhallintaan
- Vastaa asiakasturvallisuuden toteutumisesta häiriö- ja poikkeustilanteissa

Lue lisää:

- [Riskienhallinta ja turvallisuussuunnittelu. Opas sosiaali- ja terveydenhuollon johdolle ja turvallisuusasiantuntijoille – VN](#)

Asiakkaan asema ja oikeudet

Asiakkaan asema ja oikeudet

Itsemääräämisoikeus on jokaiselle kuuluva perusoikeus, jota vahvistetaan toiminnassa.

Me toimintayksikössä...

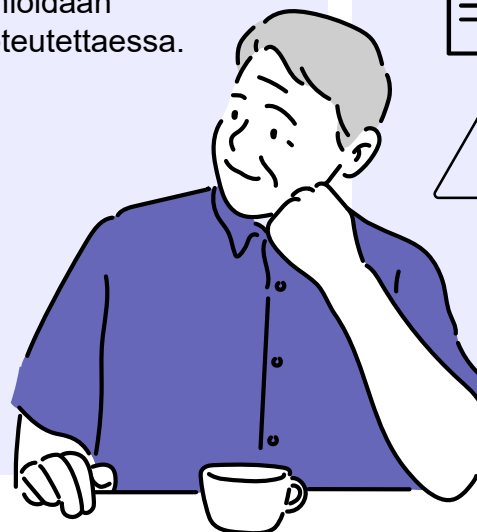
kunnioitamme ja pyrimme vahvistamaan asiakkaan itsemääräämisoikeutta ja tuemme asiakkaan osallistumista palvelujensa suunnitteluun ja toteutukseen.



Minulla asiakkaana on oikeus...

henkilökohtaiseen vapauteen, koskemattomuuteen ja turvallisuuteen sekä laadukkaaseen palveluun ja hyvään kohteluun ilman syrjintää.

- Minua kohdellaan kunnioittaen ihmisarvoani, vakaumustani ja yksityisyyttäni.
- Näkemykseni ja toiveeni huomioidaan palveluja suunniteltaessa ja toteutettaessa.



Jos olen tyytymätön palvelun laatuun ja/tai saamaani kohteluun, voin...



antaa palautetta tai kehittämideoita



tehdä ilmoituksen

tilanteesta, joka on aiheuttanut tai olisi voinut aiheuttaa haittaa



tehdä muistutuksen

tilanteesta, joka on aiheuttanut tai olisi voinut aiheuttaa haittaa

Saan lisätietoa ja neuvoja tarvittaessa henkilökunnalta, sosiaali- ja potilasasiavastaavalta tai kuluttajaoikeusneuvonnasta

Asiakkaan asema ja oikeudet

Itsemääräämisoikeuden vahvistaminen (1/2)

Itsemääräämisoikeus on jokaiselle kuuluva perusoikeus, joka muodostuu oikeudesta **henkilökohtaiseen vapauteen, koskemattomuuteen ja turvallisuuteen**. Siihen liittyvät läheisesti oikeudet **yksityisyyteen ja yksityiselämän suojaan**. Henkilökohtainen vapaus suojaa henkilön fyysisen vapauden ohella myös hänen **tahdonvapauttaan** ja **itsemääräämisoikeuttaan**. Yksikön ihmiskäsitys korostaa kunkin yksilön ainutlaatuisuutta, tarvetta toteuttaa itseään ja tulla kohdelluksi oman elämänsä asiantuntijana. Sosiaalihuollon palveluissa henkilökunnan tehtävänä on kunnioittaa ja vahvistaa asiakkaan itsemääräämisoikeutta ja tukea hänen osallistumistaan palvelujensa suunnitteluun ja toteuttamiseen.

Itsemääräämisoikeutta on kunnioitettava, vaikka asiakkaan mielipiteen esille saaminen olisi vaikeakin. Jos asiakkaan mielipidettä ei ole mahdollista saada selville muuten, sitä on selvitettävä yhdessä asiakkaan läheisten tai laillisen edustajan kanssa. Työntekijöiden tehtävänä on mahdollistaa itsemääräämisoikeuden toteutuminen tarjoamalla henkilölle hänen tarvitsemaansa tukea siinä. Tällöin voidaan puhua mm. **päätöksenteon tuesta**. Tarvittaessa käytetään vaihtoehtoisia kommunikaatiomenetelmiä asiakkaan mielipiteen selvittämiseen.

Asiakkaan yksilölliseen suunnitelmaan henkilön itsenäistä suoriutumista ja itsemääräämisoikeutta tukevista toimenpiteistä (kehitysvammalaki 42a§) kirjataan ne toimenpiteet, joilla asiakkaan itsemääräämisoikeutta vahvistetaan. Rajoitustoimenpiteitä voidaan käyttää ainoastaan, jos asiakas:

1. ei kykene tekemään hoitoaan ja huolenpitoaan koskevia ratkaisuja eikä kykene ymmärtämään käyttäytymisensä seurauksia,
2. rajoitustoimenpiteen käyttäminen on välttämätöntä hänen terveytensä tai turvallisuutensa taikka muiden terveyden tai turvallisuuden suojaamiseksi taikka merkittävän omaisuusvahingon ehkäisemiseksi, ja
3. muut, lievemmat keinot eivät ole tilanteeseen soveltuvia tai riittäviä.

Asiakaskohtaiseen suunnitelmaan on kuvattuna rajoitustoimenpiteet, joilla mahdollisesti asiakkaan itsemääräämisoikeutta joudutaan rajoittamaan. Suunnitelma laaditaan yhteistyössä asiakkaan, moniammatillisen työryhmän, yksikön henkilöstön, omaisten tai muun verkoston kanssa. Suunnitelma kirjataan asiakastietojärjestelmään 14vrk. sisällä asiakkaan saapumisesta yksikköön ja päivitetään tarvittaessa ja vähintään 6kk. välein.

Kaikki tilanteet jälkiselvitellään mahdollisuuksien mukaan asiakkaan ja henkilöstön kanssa, eli rajoitustoimenpiteiden käyttöä arvioidaan. Jälkiselvittely tulee tehdä viipymättä rajoitustoimenpiteen käytön päättymisen jälkeen ja siinä on arvioitava rajoitustoimenpiteen käytön perusteita ja keinoja, joiden avulla voidaan jatkossa välttää rajoitustoimenpiteiden käyttö. Jälkiselvittelystä tehdään asiakaskohtainen kirjaus asiakastietojärjestelmään.

Itsemääräämisoikeuden vahvistamisesta vaativissa erityispalveluissa on laadittu käsikirja henkilöstön tueksi IMO-käsikirja, IMS.

Asiakkaan asema ja oikeudet

Itsemääräämisoikeuden vahvistaminen (2/2)

Kuntoutusprosessia ja yksiköiden **toimintatapoja arvioidaan itsemääräämisoikeuden toteutumisen näkökulmasta säännöllisesti.** Käytettyjä rajoitustoimenpiteitä seurataan Vaalijalan osaamis- ja tukikeskuksen tasolla puolivuositain ja yksikkötasolla kuukausittain. Vaativissa erityispalveluissa toimii säännöllisesti kokoontuva asiantuntijaryhmä ns. IMO-linjaryhmä Vaalijala. IMO-linjaryhmän tarkoitus ja tavoite on ohjata palvelutoimintaa itsemääräämisoikeuden vahvistamiseen liittyvissä kysymyksissä. Kysymyksiä IMO-linjaryhmälle voi esittää sähköpostitse.

Yksikkökohtainen **Hyvän kohtelun suunnitelma** on osa sosiaalipalvelujen omavalvontasuunnitelmaa. Yksikön Hyvän kohtelun suunnitelma on luettavissa IMS ja henkilökunnan kansliassa.

Itsemääräämisoikeuden vahvistamiseen on koulutusta tarjolla säännöllisesti. Henkilöstö perehdytetään itsemääräämisoikeuden vahvistamiseen jo alkuperehdytyksessä yksikkötasolla ja asiakaskohtaisesti. Henkilöstö osallistuu osaamis- ja tukikeskuksen järjestämiin IMO-koulutuksiin, perehtyy IMO-linjaryhmän muistioihin ja jokainen työntekijä perehtyy itsenäisesti asiakkaan itsemääräämisoikeutta tukevaan suunnitelmaan sekä osallistuu niiden laadintaan moniammatillisen työryhmän jäsenenä.

Yksiköissä asiakkaiden kanssa keskustellaan toimintatavoista yhteisökokouksissa viikoittain. Yksiköiden toiminnassa huomioidaan yksilöllisyys. Vierailuajoista sovitaan yhdessä asiakkaan kanssa ja tilanteissa huomioidaan koko yhteisö. Mikäli vierailu tapahtuu yksikön ulkopuolella tai kyseessä on pidempi vierailu niin toteutuksen arviointiin osallistuu tarvittaessa moniammatillinen työryhmä. Yhteydenpito läheisten kanssa mahdollistetaan kaikille asiakkaille ks. vierailuohje, internetsivut.

Vaalijalan osaamis- ja tukikeskuksessa on tehty eettinen linjaus, että rajoittamisessa ei käytetä kehitysvammalaki 421§ sitominen. Myös rajaavista oviporteista pyritään eroon. Uuden portin asentamiseen tulee pyytää moniammatillisen tiimin arvio ja lupa osaamis- ja tukikeskuksen palvelutiimiltä.

Asiakkaan asema ja oikeudet

Itsemääräämisoikeuden vahvistaminen toimintayksikössä

Itsemääräämisoikeuden vahvistaminen yksiköissä:

Jos kuntoutusyksiköissä asiakkaan kanssa joudutaan tilanteeseen, jossa asiakkaan itsemääräämisoikeuden rajoittaminen on välttämätöntä, on yksikössä ympärivuorokautisesti sosiaali- ja terveydenhuollon ammattihenkilö tekemässä ratkaisun rajoittamisesta sekä arvioimassa ja seuraamassa asiakkaan vointia kokoaikaisesti. Rajoittaminen päätetään heti, kun asiakkaan sen hetkinen vointi sallii. Kuntoutusyksiköissä voidaan joutua käyttämään seuraavia itsemääräämisoikeutta rajoittavia toimenpiteitä:

42f§ Kiinnipitäminen**42g§ Aineiden ja esineiden haltuunotto****42i§ Lyhytaikainen erillään pitäminen****42j§ Välttämättömän terveydenhuollon antaminen vastustuksesta riippumatta****42l§ Rajoittavien välineiden ja asusteiden käyttö vakavissa vaaratilanteissa (muu kuin sitominen)****42m§ Valvottu liikkuminen****42n§ Poistumisen estäminen****Itsemääräämisoikeuden vahvistaminen yksikössä:**

Asiakkaat osallistuvat oman arkensa ja kuntoutuksen sisältöjen suunnitteluun ja arviointiin. Lisäksi asiakkaan kanssa yhteistyössä laaditaan suunnitelma itsemääräämisoikeutta tukevista toimenpiteistä ja sitä arvioidaan ja päivitetään säännöllisesti.

Rajoitustoimenpiteiden käyttöä arvioidaan moniammatillisissa työryhmissä sekä yksikkökohtaisissa AVEKKI-konsultaatioissa. Myös asiakkaan kanssa käydään rajoitustoimenpiteiden jälkiselvittelyä ja mietitään yhdessä keinoja ennakointiin.

Yksiköissä tuetaan asiakkaita vastuunottamisen harjoitteluun ja mahdollistetaan turvallisesti positiivista riskinottoa.

Asiakkaan asema ja oikeudet

Asiakkaan osallisuus (1/4)

Vaativan moniammatillisen tuen tarpeen arviointi Vaalijalassa

Vaalijalan osaamis- ja tukikeskuksessa annettava laitospalvelu ja vastaanottopalvelu ovat erityishuoltoa (niille asiakkaille joilla on voimassa oleva erityishuolto-ohjelma), jota toteutetaan kehitysvammalain nojalla (laki kehitysvammaisten erityishuollosta 1977/519). Uuden vammaispalvelulain voimaan tultua osaamis- ja tukikeskuksen palvelu on vaativaa moniammatillista tukea (VPL 16 §) jota toteutetaan erityishuoltolain 9 §:ssä tarkoitetussa vaativan moniammatillisen tuen yksikössä sosiaalihuoltolain 22 § mukaisena laitospalveluna. Vaalijalan vastaanotolla annetaan erityishuoltona palvelua siirtymäajalla asiakkaille, joilla on erityishuolto-ohjelma voimassa. Jatkossa vastaanoton palvelu kuuluu terveydenhuoltoon.

Järjestäjähyvinvointialueen edustaja täyttää sähköisen palvelupyynnön. Viranomaisen täyttää palvelupyyntölomakkeen. Lomakkeen täyttäminen ei vaadi vahvaa tunnistautumista. Palvelupyyntö löytyy lomakevalikosta nimellä Palvelupyyntö Vaalijala (Viranomaisen täyttää). Linkki palvelupyyntöön: <https://eloisa.suomisote.fi/>

Tulleet palvelupyynnot käsitellään viikoittain sijoitustiimissä, johon osallistuu vaativien erityispalveluiden moniammatillinen työryhmä. Lähettävä taho saa tiedon palvelupyynnön käsittelystä 14vrk. sisällä saapumisesta. Vaativan

moniammatillisen tuen tarpeen arvioinnin selvittämisessä huomion kohteena ovat toimintakyvyn palauttaminen, ylläpitäminen ja edistäminen sekä kuntoutumisen mahdollisuudet.

Ensisijaisesti arvioidaan voidaanko tarpeeseen vastata asiantuntijoiden konsultaatio-, etä- ja/tai liikkuvilla- palveluilla. Jos tarve liittyy vaativan moniammatillisen tuen laitospalveluun, arviointi- tai tutkimusjakson tarpeeseen, niin asiakkaalle pyritään järjestämään paikka tarpeen mukaisessa vaativan erityisen tuen yksikössä. Osana yksilöllisen tarpeen selvittelyä voidaan toteuttaa asiakkaan tutustumiskäynti Vaalijalan osaamis- ja tukikeskukseen tai ensitapaaminen asiakkaan omaan ympäristöön.

Mikäli asiakkuus vaativan erityisen tuen yksikössä alkaa, tehdään suunnitelma yhteistyössä asiakkaan, asiakkaan verkoston ja moniammatillisen työryhmän kanssa ja se kirjataan asiakastietojärjestelmään. Apuna asiakkaan tilanteen kartoituksessa mittareina käytetään mm. RAI-, Lapset puheeksi-, BDI –arviointeja mittaamaan asiakkaan toimintakykyä ja kartoittamaan tilannetta. RAI-arviointi aloitetaan 14vrk. sisällä asiakkaan saapumisesta.

Asiakkaan asema ja oikeudet

Asiakkaan osallisuus (2/4)

Kuntoutus- tai toteuttamissuunnitelma

Asiakassuunnitelmasta säädetään sosiaalihuollon asiakkaan asemasta ja oikeuksista annetun lain 7 §:ssä. **Hoidon ja palvelun tarve kirjataan asiakkaan henkilökohtaiseen, päivittäistä hoitoa, palvelua tai kuntoutumista koskevaan suunnitelmaan**, jota päivitetään asiakkaan tilanteessa tapahtuvien muutosten yhteydessä. Suunnitelman tavoitteena on auttaa asiakasta saavuttamaan elämänlaadulle ja kuntoutumiselle asetetut tavoitteet.

Kuntoutus- tai toteuttamissuunnitelmaan kirjataan sosiaalihuollon asiakkaalle annettavan vammaispalveluihin kuuluvan sosiaalipalvelun tavoitteet ja palvelun toteuttamisen yksityiskohdat. Suunnitelmaa päivitetään tarvittaessa ja vähintään 6kk. välein. Suunnitelman tavoitteena on auttaa asiakasta saavuttamaan kuntoutumiselle asetetut tavoitteet. Suunnitelma laaditaan moniammatillisesti yhteistyössä asiakkaan ja hänen verkoston kanssa. Asiakkaan mielipiteen selvittämiseen käytetään hänen kommunikaatiomenetelmää.

Kuntoutuksen seurantavastuu on määritetty kuntoutus- ja toteuttamissuunnitelmassa. Kuntoutuksen seurantavastuun ollessa Vaalijalassa yksikön kuntoutuskoordinaattori huolehtii päivitysten aikataulutuksesta.

Omatyöntekijä

Asiakkaalla tulee sosiaalihuoltolain 42 §:n mukaan olla omatyöntekijä. Asiakkaalle nimetään omatyöntekijä hänen tullessaan palveluiden piiriin. Erityistä tukea tarvitsevien asiakkaiden omatyöntekijänä toimii sosiaalityöntekijä. Omatyöntekijä huolehtii asiakkaan palvelukokonaisuudesta. Suunnitelman toteutumista seurataan myös potilastietojärjestelmään tehtyjen kirjaamisten kautta.

Asiakkaan omatyöntekijänä on oman hyvinvointialueen työntekijä. Vaalijalan osaamis- ja tukikeskuksessa Etelä-Savon hyvinvointialueen pitkäaikaiskuntoutuksessa olevien asiakkaiden omatyöntekijät nimetään tarvittaessa osaamis- ja tukikeskuksen sosiaalityöntekijöistä.

Henkilöstö perehtyy jokaisen asiakkaan kuntoutussuunnitelmaan potilastietojärjestelmästä. Omahoitajat osallistuvat kuntoutussuunnitelman laadintaan ja yksikön kuntoutuskoordinaattori tiedottaa työryhmää kuntoutussuunnitelmien sisällöstä ja tavoitteista raporteilla ja moniammatillisissa tiimeissä. Kuntoutuksen tavoitteiden mukaista kuntoutusta seurataan päivittäistä raporteista, kuukausikoonneista ja eri arviointimenetelmin.



Asiakkaan asema ja oikeudet

Asiakkaan osallisuus (3/4)

Asiakkaan ja omaisten osallistuminen toiminnan kehittämiseen

Asiakkaiden, heidän perheidensä ja läheistensä huomioon ottaminen on olennainen osa palvelun sisällön, laadun, asiakasturvallisuuden ja omavalvonnan kehittämistä. Koska laatu ja hyvä hoito voivat tarkoittaa eri asioita henkilöstölle ja asiakkaille, on systemaattisesti eri tavoin kerätty palaute tärkeää saada käyttöön yksikön toiminnan kehittämisessä. Asiakkaan ja läheisten on mahdollisuus osallistua ja vaikuttaa asiakkaan kuntoutukseen ja toiminnan kehittämiseen. Vaalijalassa asiakaspalautetta kerätään keskitetysti webropol- kyselyn avulla puolivuositain.

Yksikkökohtainen palaute käsitellään henkilöstöpalavereissa ja yhdessä asiakkaiden kanssa yhteisökokouksessa. Palautteen pohjalta kehitetään laatua ja palveluita. Webropol-palaute käsitellään asiakasraadeissa ja henkilöstöpalavereissa puolen vuoden välein, ja mietitään kehittämistoimenpiteet jatkoon.

Sidosryhmäpalautetta pyydetään sähköisellä palautelomakkeella aina kokousten-/neuvottelujen yhteydessä sekä keskitetysti kerran vuoteen tammikuussa.

Asiakas tai omainen/läheinen voivat antaa palautetta tai kehittämisideoita kolmella eri tavalla, joko

- 1) suoraan työntekijälle tai toimintayksikön esihenkilölle, tai
- 2) täyttämällä sähköisen palautelomakkeen osoitteessa: [Lähetä palautteesi – Eloisa \(etelasavonha.fi\)](mailto:etelasavonha.fi)
- 3) Vaalijalan asiakastyytyväisyyskyselyyn vastaaminen

Asiakkaan asiallinen kohtelu ja mahdollisista epäkohdista ilmoittaminen

Vaativan erityispalvelun yksiköissämme asiakkaita kohdellaan yksikön arvojen ja toimintaperiaatteiden mukaisesti. Havaittuun epäasialliseen käytökseen puututaan jokaisen työntekijän toimesta viipymättä. Koulutetulla henkilöstöllämme on valmius kohdata erilaisia ihmisiä ja käsitellä myös haastavia asiakastilanteita. Epäonnistuneita vuorovaikutustilanteita ja toimintatapoja asian ratkaisemiseksi käsitellään tiimin henkilökunnan kesken.

Mikäli asiakas kokee tulleen kohdelluksi epäasiallisesti, nopein ja tehokkain tapa tehdä ilmoitus on suoraan työntekijälle tai yksikön esihenkilölle.

Epäasiallista kohtelua tai vuorovaikutusta ilmetessä tapahtumien kulku selvitetään ensisijaisesti keskustellen asianomaisten henkilöiden kanssa. Jos epäasiallinen kohtelu/käytös on tapahtunut henkilökunnan taholta, siihen suhtaudutaan erityisellä vakavuudella ja esihenkilön käytettävissä on normaali työnjohdolliset toimenpiteet. Osana omavalvontaa on yksikkökohtaisesti laadittu yhteistyössä yksikön asiakkaiden kanssa Hyvän kohtelun suunnitelma, mikä päivitetään vuosittain.

Asiakas tai omainen/läheinen voivat tehdä ilmoituksen kahdella eri tavalla, joko

- 1) ilmoittamalla suoraan työntekijälle tai toimintayksikön esihenkilölle, ja
- 2) jos kyseessä on vaaratilanne, täyttämällä sähköisen ilmoituksen osoitteessa: [Oma ilmoitus vaaratilanteesta - Eloisa \(etelasavonha.fi\)](mailto:etelasavonha.fi).



Asiakkaan asema ja oikeudet

Asiakkaan osallisuus (4/4)

Asiakkaan oikeusturva

Sosiaalihuollon asiakkaalla on oikeus laadultaan hyvään sosiaalihuoltoon ja hyvään kohteluun ilman syrjintää. Asiakasta on kohdeltava kunnioittaen hänen ihmisarvoaan, vakaumustaan ja yksityisyyttään. Tosiasialliseen hoitoon ja palveluun liittyvät päätökset tehdään ja toteutetaan asiakkaan ollessa palvelujen piirissä.

Palveluun tai kohteluun tyytymättömän kannattaa ensisijaisesti keskustella palvelua antaneen ammattihenkilön, tämän esimiehen tai sosiaaliamiehen kanssa. Mikäli asia ei selviä näin, toimintayksikköön voi tehdä kirjallisen muistutuksen.

Palvelun laatuun ja samaansa kohteluun tyytymättömällä **asiakkaalla on oikeus tehdä muistutus** toimintayksikön vastuuhenkilölle tai johtavalle viranhaltijalle. Muistutuksen voi tehdä tarvittaessa myös asiakkaan laillinen edustaja, omainen tai läheinen. **Muistutukset toimitetaan sosiaali- ja potilasasiavastaavalle.** Muistutus käsitellään Eloisassa viivytyksettä. Muistutuksen vastaanottaja antaa kirjallisen, perustellun vastauksen.

Palvelun perustuessa ostosopimukseen muistutus tehdään sopimusten mukaisesti.

Asiakkaan palveluun tai kohteluun liittyvä muistutus [Eloisan nettisivuilla](#).

Yhteystiedot ja lisätietoja:

Sosiaali- ja potilasasiavastaava

- Neuvoa ja ohjaa asiakas- ja potilaslain soveltamiseen liittyvistä asioista
- Avustaa mm. muistutusten ja muiden oikeusturvakeinojen käytössä
- Tiedottaa asiakkaiden ja potilaiden oikeuksista
- Toimii asiakkaiden ja potilaiden oikeuksien edistämiseksi ja toteuttamiseksi



Ota yhteyttä puhelimitse
arkisin klo 9-14
+358 44 351 2818



Ethän lähetä salassa pidettäviä
tietoja tavallisella sähköpostilla!

Lähetä sähköpostia osoitteeseen:
sosiaali.potilasasiavastaava@etelasavon.fi

Kuluttajaneuvonta (KVV)

- Antaa tietoa kuluttajan oikeuksista mm. tavaran tai palvelun virheen hyvityksestä, sopimuksista ja maksamisesta
- Avustaa ja sovittelee kuluttajan ja yrityksen välisessä ristiriitatilanteessa



Ota yhteyttä puhelimitse
arkisin klo 9-15
+358 29 505 3050

Palvelun sisällön omavalvonta

Palvelun sisällön omavalvonta

Tausta

Vaalijalan vaativan moniammatillisen tuen asiantuntijat (lääkärit, psykologit ja sosiaalityöntekijät) tarjoavat kuntoutukseen ja tutkimukseen liittyviä palveluja kuten kuntoutuksen arviointiin, suunnitteluun ja toteuttamiseen liittyvät palvelut, itsemääräämisoikeuteen ja rajoitustoimenpiteisiin liittyvä arviointi ja seuranta, tahdosta riippumattoman erityishuollon arviointi ja seuranta, konsultaatio- ja koulutuspalvelut. Palveluja tarjotaan Vaalijalan osaamis- ja tukikeskuksessa ja Etelä-Savon poliklinikalla. Asiantuntijoiden työtehtävät on kuvattu tarkemmin tehtäväkuvauksissa.

Vaativan moniammatillisen tuen palvelut ovat asiakkaalle maksuttomia.

Saat tarkempaa tietoa palvelujen järjestämisestä sekä kuinka palveluun voi hakeutua Vaalijalan internetsivuilta www.vaalijala.fi.



Palvelun sisällön omavalvonta

Hyvinvointia ja kuntoutumista tukeva toiminta

Vaativissa erityispalveluissa edistetään asiakkaan toimintakykyä ja osallisuutta. **Kuntoutusta toteutetaan toimintakykyä ylläpitävällä ja kuntouttavalla työotteella, huomioiden asiakkaan vahvuudet ja omat voimavarat.** Asiakkaiden kuntoutus- tai toteuttamissuunnitelmiin kirjataan yksilölliset tavoitteet. Kuntoutuksen tukena on yksikön moniammatillisen työryhmän, toiminnallisen kuntoutuksen ja asiantuntijapalveluiden palvelut.

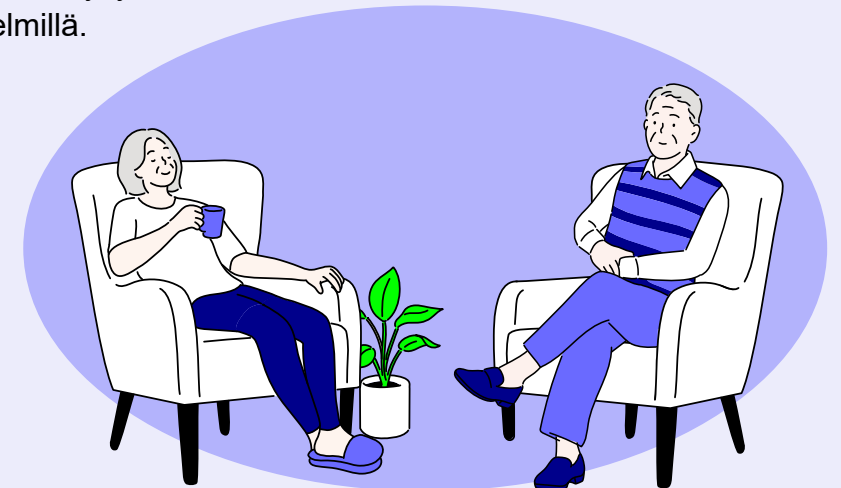
Vaalijalan osaamis- ja tukikeskuksessa järjestetään monipuolista työ- ja vapaa-ajantoimintaa. Oppivelvollisuusikäinen lapsi tai nuori käy kuntoutuksen aikana Sateenkaaren erityiskoulua.

Asiakkaan kanssa toimintoihin voi tutustua päiväaikaisen tekemisen kartan avulla. Asiakkaan kanssa yhteistyössä suunnitellaan päivätoiminnan sisältö ja toteutus sekä mielekäs vapaa-ajan toiminta. Toimintaa suunnataan yksilöllisesti myös Vaalijalan osaamis- ja tukikeskuksen ulkopuolella. Toiminnoista tiedotetaan asiakkaille viikoittain mm. selkotiedotteen avulla.

Yksikön toiminnan runkona on viikko-ohjelma ja asiakkailla oma yksilöllinen päiväohjelma. Yksikössä järjestetään omana toimintana erilaisia työ- ja vapaa-ajantoimintoja sekä ryhmämuotoista kuntoutusta. Liikuntaa ja ulkoilua Vaalijalan osaamis- ja tukikeskuksen alueella voi harrastaa laajasti,

itsenäisesti tai valvotusti. Henkilökunta mahdollistaa asiakkaan toiveiden mukaisen monipuolisen vapaa-ajan toiminnan ja ulkoilun.

Henkilöstön tärkeä tehtävä on huolehtia kunkin asiakkaan toimintakyvyn ja voinnin mahdollisten muutosten päivittäisestä seurannasta, kirjaamisesta ja siirtää tieto raporteilla muulle henkilökunnalle. Kuntoutuksen tavoitteet kirjataan asiakastietojärjestelmään KEVKU-lehdelle ja kuntoutussuunnitelmaan. Kuntoutussuunnitelmaan kirjataan myös, miten tavoitteiden seuranta toteutetaan ja vastuutahot sekä aikataulu. Asiakkaan tavoitteiden seuranta perustuu suunnitelmalliseen moniammatilliseen yhteistyöhön, osaamiseen, työnjakoon ja tietojen vaihtoon. Fyysistä ja psyykkistä toimintakykyä voidaan seurata mm. RAI-mittarilla sekä muilla arviointimenetelmillä.



Hyvinvointia ja kuntoutumista tukeva toiminta

Toimintayksikössä pyritään edistämään asiakkaiden fyysistä, psyykkistä, kognitiivista ja sosiaalista toimintakykyä sekä osallisuutta:

FYYSINEN

- Ylläpidetään ja edistetään fyysistä toimintakykyä sopivalla yksilöllisellä päivittäisellä liikunnalla sekä ravinnolla. Mahdollistetaan toiminnallinen kuntoutus, jotka asiakas kokee mielekkäänä ja palkitsevana. Hyödynnetään asiakkaan osaamia taitoja ja harjoitellaan monipuolisesti eri liikuntamuotoja.

PSYKKINEN

- Asiakkaat tarvitsevat paljon tukea, ohjausta ja harjoittelua tunteiden tunnistamiseen ja säätelyyn, rentoutumisen keinojen ja vuorovaikutuksen harjoitteluun. Kuntoutukseen kuuluu tunteiden säätelyn sekä sosiaalisen vuorovaikutuksen harjoittelu, arjen ja toiminnan ennakointi ja strukturointi ja mieleisen toiminnan mahdollistaminen

KOGNITIIVINEN

- Huomioidaan asiakkaan yksilöllinen kognitiivinen toimintakyky ja luodaan mahdollisuudet oppimiselle yksilöllisesti, hyödynnetään uuden harjoittelussa asiakkaan vahvuuksia, jo opittuja asioita, mielenkiinnon kohteita sekä strukturointia

SOSIAALINEN

- Harjoitellaan sosiaalista vuorovaikutusta yhdessä henkilökunnan ja muiden asiakkaiden kanssa. Luodaan tilanteita, joissa sosiaalisten tilanteiden harjoittelu tapahtuu luonnollisissa tilanteissa, kuten päivittäisissä toimissa, ulkoillessa ja pelatessa. Tuetaan ja mahdollistetaan ystävyys-suhteiden harjoittelua ja ylläpitämistä. Pidetään tiiviisti yhteyttä läheisiin.

OSALLISUUS

- Mahdollistetaan osallisuus tukemalla, ohjaamalla ja rohkaisemalla osallistumaan toimintaan yksilölliset tarpeet huomioiden. Mahdollistetaan osallisuus myös yksilöllisesti, jos ryhmätoimintaan osallistuminen ei asiakkaalle ole mahdollista.

Palvelun sisällön omavalvonta

Ravitseminen

Ravinto ja ruokailu sekä niihin liittyvä tapakulttuuri ovat tärkeä osa hyvinvointia. Asiakkaita ohjataan päivittäin hyvinvointia tukevaan ruokavalioon, monipuoliseen ja ravitsevaan ateriarytmiin sekä annoskokonaisuuksiin. Tavoitteena on kuntoutumista tukevan ravitsemuksen ottaminen osaksi omaa arkea.

Yksiköiden ruokalistat suunnitellaan kansallisten ravitsemussuositusten mukaisesti sekä huomioiden asiakkaiden yksilölliset tarpeet ja makutottumukset. Asiakkaiden ruokailu on järjestetty siten, että iltapalan ja aamupalan välinen aika ei ole yli 11 h. Yksiköiden lounaan ja päivällisen sekä dieetit, valmistaa Vaalijalan ateriapalvelut. Yksiköt valmistavat itse aamu-, väli- ja iltapalan. Asiakkaat voivat valmistaa aterioita yksikössä sovitusti. Tarkempi kuvaus on luettavissa yksikkökohtaisesta **Elintarvike omavalvontasuunnitelmasta**.

Asiakkaan ravitseminen suunnitellaan osana kuntoutussuunnitelmaa, selvitetään mm. erityisruokavaliot, terveydelliset rajoitteet ja mieltymykset. Tarvittaessa konsultoidaan asiantuntijoita, kuten lääkäreitä tai ravitsemusterapeuttia. Uskontoon tai eettiseen vakaumukseen perustuvat ruokavaliot ovat osa monikulttuurista palvelua, joka otetaan palvelussa huomioon.

Ravinnon ja nesteen saantia seurataan päivittäisillä aterioilla arjessa ja tarvittaessa seuranta tiivistetään muilla menetelmillä, kuten punnitukset,

ruokapäiväkirjan avulla, laboratoriotutkimuksilla ja ruokailutilanteissa tehdyillä havainnoilla.

Ravitsemuksen tukeminen:

Asiakkaita ohjataan terveyttä tukeviin valintoihin päivittäin. Lounas ja päivällinen valmistetaan Vaalijalan ateriapalveluissa ja tarjoillaan yksikössä.

Yksiköissä tarjotaan terveyttä tukevia mutta monipuolisia ja vaihtelevia aamu-, väli- ja iltapaloja. Asiakkailla on mahdollisuus esittää toiveitaan ja vaikuttaa näiden sisältöön viikoittaisissa yhteisökokouksissa. Asiakkaille myös mahdollistetaan osallisuus väli- ja iltapalan valmistukseen henkilökunnan ohjauksessa ja valvonnassa.

Lue lisää (poista ylimääräiset):

- [Suomalaiset ravitsemussuositukset 2014- Ruokavirasto](#)
- [Koululaisille annetut ravintoaineiden saanti- ja ruokasuositukset - Ruokavirasto](#)
- [Nuorille aikuisille annetut ravintoaineiden saanti- ja ruokasuositukset - Ruokavirasto](#)
- [Aikuisille annetut ravintoaineiden saanti- ja ruokasuositukset - Ruokavirasto](#)

Palvelun sisällön omavalvonta

Hygieniakäytännöt

Yksikkökohtaisessa Elintarvike-omavalvontasuunnitelmassa on kuvattu mm. hygieniakäytäntöjä, puhtauteen ja elintarvikkeiden käsittelyyn liittyvää ohjausta ja periaatteita. Yksikön Elintarvike-omavalvonta suunnitelma on luettavissa IMS:ssä. Elintarvikkeiden käsittelyyn osallistuvilta työntekijöiltä vaaditaan hygieniapassi. Säännöllinen ja suunnitelmallinen siivous ja tekstiilien puhtaanapito ovat olennaisessa osassa asiakkaiden hyvinvointia ja viihtyvyyttä. Toimintayksikössä noudatetaan Eloisan yhteisiä hygieniaohjeita. Ajantasaiset hygieniaohjeistukset henkilöstölle normaali- ja poikkeusoloissa löytyvät Intranetistä.

Hygieniakäytännöt toimintayksikössä:

Asiantuntijaryhmän työntekijät huolehtivat hyvästä käsihygieniasta ja työtilojen perussiisteydestä.

Laitoshuoltajat siivoavat toimistorakennuksen tilat arki-aamuisin. Lääkäripalvelujen työtakit ja muut tekstiilit pestään Sakupen pesulassa. Psykologit ja lääkärit huolehtivat oman alansa tutkimusvälineiden puhtaudesta.

Hygieniayhdyshenkilön nimi ja yhteystiedot:

Ulla Korpivirta, 050 3899 241, ulla.korpivirta@etelasavonha.fi

Palvelun sisällön omavalvonta

Infektioiden torjunta

Tartuntatautilain 17 §:n mukaan sosiaalihuollon toimintayksikön on torjuttava suunnitelmallisesti hoitoon liittyviä infektioita. Ensisijaisesti infektioita ja tartuntatauteja ennaltaehkäistään noudattamalla tavanomaisia varotoimenpiteitä. Jokainen työntekijä noudattaa kirjattuja ohjeita. Henkilökunta on suorittanut infektioiden torjunta –verkkokurssin ja perehdytetty puhtaanapidon toteuttamiseen.

Tavanomaisia varotoimia käytetään systemaattisesti kaikkien asiakkaiden kohdalla, jolloin estetään mikrobien tartunta asiakkaiden, henkilökunnan ja ympäristön välillä, sekä näiden välityksellä. Keskeisin keino on työntekijöiden hyvä käsihygienia. Yksikköön on sijoitettu käytäville ja käsienpesupaikoille käsihuuhdeannostelijoita, jotka ovat myös vierailijoiden saatavilla. Hoiva- ja hoitotyössä toimitaan ammattitaitoisesti hygieniasäännösten mukaan ja noudatetaan Eloisan suosituksia, ohjeistuksia ja määräyksiä.

Infektio tartuntojen estämisessä ja suuremmissa epidemiatilanteissa hygieniahoitaja huolehtii tiedottamisesta ja toimintojen organisoimisesta yhdessä yksiköiden esihenkilöiden kanssa. Epidemiatilanteissa noudatetaan Eloisan eristys-, suojaus- ja muuta ohjeistusta (ks. Tartuntavaara toimintakortti). Yksikköön suuntaavia vierailuja vähennetään/pyritään välttämään epidemioiden aikana. Yksikössä sairastuva asiakas hoidetaan mahdollisuuksien mukaan omaan huoneeseen ja vältetään hänen

liikkumistaan yhteisissä tiloissa tai yksikön ulkopuolella.

Henkilökunta käy potilas- ja asiakasturvallisuutta taidolla sekä infektioiden torjunta –verkkokurssit. Henkilökunta perehtyy yksikön hygieniakäytänteisiin ja infektio- ja tartuntatauditapauksissa noudatetaan yksikön erillisiä kirjallisia toimintaohjeita. Infektioiden ja tarttuvien tautien ennaltaehkäisemisessä noudatetaan hyvää käsihygieniaa sekä suojainten käyttämistä. Tarvittaessa tartuttava asiakas ruokailee omassa huoneessaan tai yksin keittiössä, käyttää omaa wc-tilaa. Tartuttavan asiakkaan käyttämät tilat (keittiö, wc, pesuhuone) puhdistetaan ja desinfioidaan ohjeiden mukaisesti joka käytön jälkeen. Asiakkaalle mahdollistetaan samana pysyvä henkilöstö, jotta tartunnat pystytään minimoimaan.



Palvelun sisällön omavalvonta

Terveyden- ja sairaanhoito

Vaalijalan osaamis- ja tukikeskuksen asiakkaiden kiireetön terveyden- ja sairaudenhoito toteutetaan Nenonpolin sairaanhoitajan vastaanotolla arkisin (ma-pe) klo 8-15 välisenä aikana. Vastaanottoajan varaaminen tapahtuu joko asiakastietojärjestelmän viestitoiminnon kautta tai puhelimitse. Hoidon tarpeen arvioinnin perusteella asiakkaalle järjestetään tarvittaessa lääkärin vastaanottoaika.

Vaativien erityispalveluiden yksiköiden vastuuläkärit huolehtivat asiakkaiden terveydentilan seurannasta kuntoutuksen aikana. Tarvittaessa lääkäri tekee lähetteen edelleen terveydenhuollon yksikköön. Vaalijalan osaamis- ja tukikeskuksesta on ohjeistus:

- Toiminta silloin kun talossa ei ole lääkäriä, IMS

Suun terveydenhuollon palvelut eivät tällä hetkellä ole säännöllisessä toiminnassa ja niiden uudelleen organisoitua suunnitellaan. Tällä hetkellä suuhygienistin ja hammaslääkärin vastaanotot toteutetaan Vaalijalan osaamis- ja tukikeskuksessa, kuntoutuksessa oleville, yksilöllisen hoitosuunnitelman mukaisesti erikseen sovittuina päivinä. Akuuteissa hoidontarpeissa turvaututaan suun terveydenhuollon päivystyspalveluihin. Vaalijalan suun terveydenhuollon palveluun voidaan tulla myös muilta hyvinvointialueilta erillisellä maksusitoumuksella, mikäli aikoja on vapaana. Etelä-Savon hyvinvointialueelta voidaan hakeutua hoitoon Vaalijalan suun terveydenhuoltoon, jolloin käyntimaksu määräytyy terveyskeskuksen hinnaston mukaan

Toimintaohjeet

	Asiakkaalle	Työntekijälle
Akuutti henkeä uhkaava tilanne	<p>Hätätapauksissa, kiireellisissä henkeä tai terveyttä uhkaavissa vaaratilanteissa soitto hätänumeroon 112.</p> <p>Ensihoito arvioi hoidon- ja jatkohoidon tarpeen.</p> <p>Myrkytystietokeskus 0800 147 111</p>	<p>Hätätapauksissa, kiireellisissä henkeä tai terveyttä uhkaavissa vaaratilanteissa soitto hätänumeroon 112.</p> <p>Myrkytystietokeskus 0800 147 111</p>
Sairaanhoidon tarve	<p>Asiakas on yhteydessä palvelun henkilöstöön ja edelleen yksikön lääkäriin</p> <p>Kiireetön terveyden- ja sairaudenhoito toteutetaan Nenonpolin sairaanhoitajan vastaanotolla arkisin klo. 8-15</p> <p>Tarvittaessa yhteys päivystysapuun 116117</p>	<p>Yksiköiden vastuuläkärit huolehtivat asiakkaiden terveydentilan seurannasta (Ohje kuntoutusyksiköille lääkärinkierron järjestämistä varten, IMS)</p> <p>Nenonpolin sairaanhoitajan vastaanottoajan varaaminen joko asiakastietojärjestelmän viestitoiminnon kautta tai puhelimitse 050 3899 241</p> <p>Tarvittaessa yhteys päivystysapuun 116117</p>

Ajanvaraus Vaalijalan Nenonpolin sairaanhoitajan kautta:

- **Ma – pe klo 8:00-14:00, p. 050 3899 241**
- Viikonloppuisin ja arkipäivinä hammaslääkäripäivystys on Etelä-Savon hyvinvointialueella keskitetty yhteen toimipisteeseen kerrallaan. Hammaslääkäripäivystys on Mikkelissä aina sunnuntaisin sekä parittomien viikkojen lauantaisin ja Savonlinnassa parillisten viikkojen lauantaisin.
- Muina aikoina kiireelliset: puh. 116 117

Palvelun sisällön omavalvonta

Lääkehoito

Yksikön lääkehoito perustuu yksikkökohtaiseen lääkehoitosuunnitelmaan, joka on laadittu sosiaali- ja terveysministeriön [Turvallinen lääkehoito –oppaan](#) mukaisesti. Lääkehoitosuunnitelma on osa henkilöstön perehdyttämistä. Lääkehoitoon osallistuvalla henkilöstöllä tulee olla voimassa olevat toimintayksikön määrittämät lääkeluvat.

Lääkehoitoon liittyvät käytännöt:

Lääkehoitosuunnitelman laadintaan osallistuu esihenkilö sekä yksikön työntekijöitä. Lääkehoitosuunnitelma päivitetään kerran vuodessa tai lääkehoidon / toimintatapojen oleellisesti muuttuessa. Yksikön esihenkilö sekä vastaava sairaanhoitaja vastaavat lääkehoidon kokonaisuudesta. Jokaisessa työvuorossa on nimetty vastuuhoitaja, joka vastaa turvallisen lääkehoidon toteutumisesta.

Lääkehoidon riskit tunnistetaan HaiPro-ilmoitusten kautta, joista havaitaan vaaratilanteet, puuteet tai epäselvät toimintatavat lääkehoidon toteutuksessa. HaiPro-ilmoitus tehdään aina jos havaitaan vaaratapahtuma tai läheltä piti – tilanne lääkehoidon toteuttamisessa.

Hätätapauksessa, virka-ajan ulkopuolella, konsultoidaan tilanteen mukaisesti joko päivystysapua tai ensihoitoa.

Lue lisää:

- [Sosiaalihuollon palveluasumisyksikön rajattu lääkevarasto - Valvira](#)

Palvelun sisällön omavalvonta

Monialainen yhteistyö

Vaativien erityispalvelujen asiakas voi tarvita useita palveluja yhtäaikaaisesti ja asiakkaiden siirtymät palvelusta toiseen ovat osoittautuneet erityisen riskialttiiksi. Jotta palvelukokonaisuus on katkeamaton ja asiakkaan kannalta toimiva ja hänen tarpeitaan vastaava, vaaditaan palvelunantajien välistä yhteistyötä, jossa erityisen tärkeää on tiedonkulku eri toimijoiden välillä.

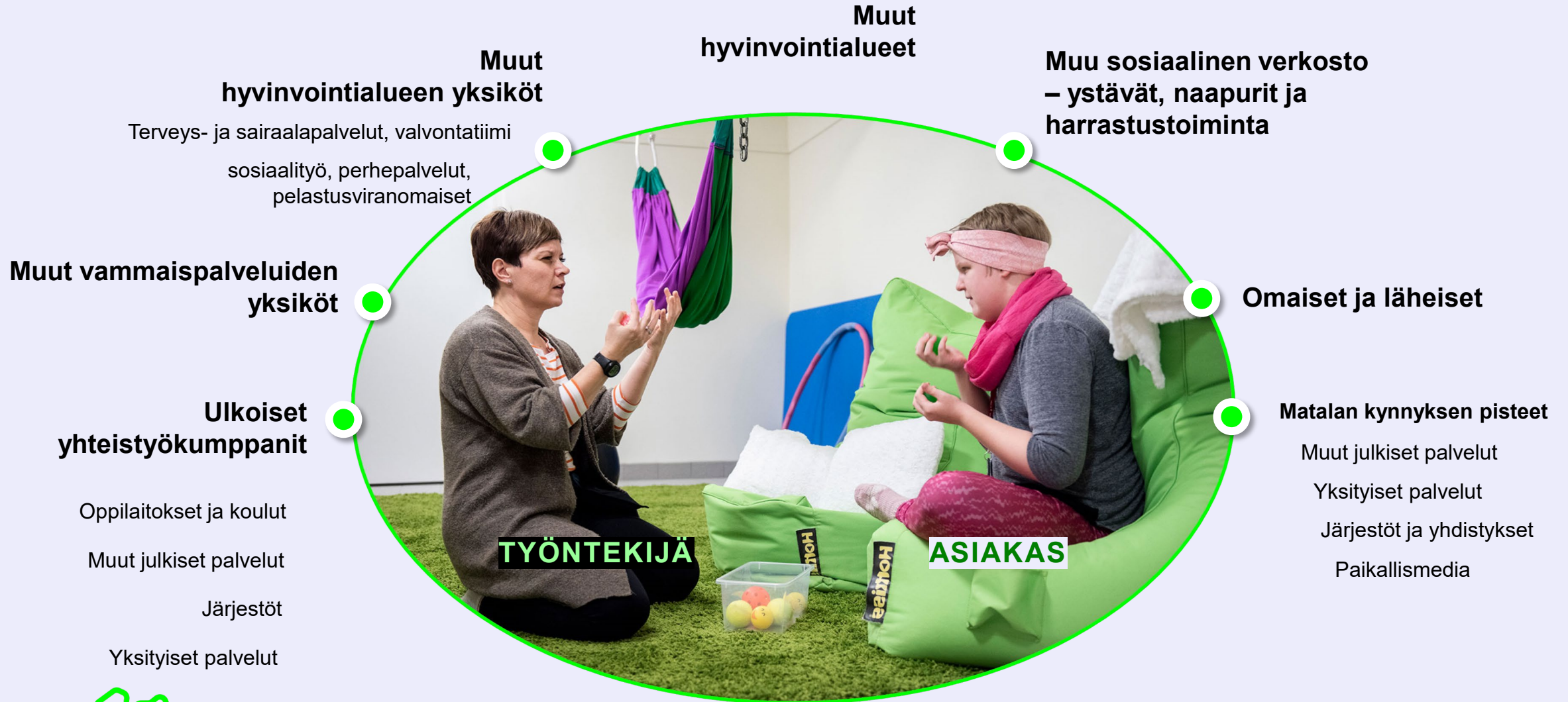
Asiakkaan tuki- ja yhteistyöverkoston ytimessä on asiakkaan omaiset ja läheiset sekä muu sosiaalinen verkosto. Teemme monialaista yhteistyötä asiakkaan asioissa asiakkaan yksilöllisen verkoston kanssa. Lähtökohtana on, että yhteydenpito perustuu asiakkaan suostumukseen, mutta aina tämä ei ole mahdollista. Yhteistyön ja tiedonkulun toteutuminen muiden palveluntuottajien välillä tapahtuu pääsääntöisesti suunnitellusti neuvotteluissa ja kuntoutuskokouksissa. Sopimuksen / tarpeen mukaan yhteyttä pidetään myös muulloin puhelimitse ja sähköpostilla tietosuoja huomioiden. Kuntoutuksen etenemisestä raportoidaan säännöllisesti sovittujen tahojen kanssa. Ensisijaisesti **yhteistyöstä verkostojen kanssa vastaa yksikön kuntoutuskoordinaattori.**

Asiakaskohtainen lupa tietojen luovuttamisesta ja pyytamisestä tehdään asiakkaan tullessa kuntoutukseen ja päivitetään säännöllisesti. Asiakastietojärjestelmään tehdään merkintä tietojen antamisesta ja pyytamisestä eri toimijoiden välillä asiakkaan suostumuksella. Jos asiakas ei

pysty antamaan suostumusta, pyydetään suostumus asiakkaan asioista vastaavalta henkilöltä. Yhteydenpito omaisten kanssa on tarvittaessa kuvattu ja kirjattu asiakaskohtaiseen suunnitelmaan henkilön itsenäistä suoriutumista ja itsemääräämisoikeutta tukevista toimenpiteistä.



Monialaisen yhteistyön eri tahot



Asiakasturvallisuus

Asiakasturvallisuus

Yhteistyö turvallisuudesta vastaavien viranomaisten ja toimijoiden kanssa

Eloisa ohjaa kaikkea yhteistyötä turvallisuudesta vastaavien viranomaisten ja toimijoiden kanssa. Sosiaalihuollon lainsäädännöstä tulevat velvoitteet ohjaavat asiakasturvallisuuden omavalvontaa. Palo- ja pelastusturvallisuudesta, asumisterveyden turvallisuudesta ja muista turvallisuuden ulottuvuuksista vastaavat eri viranomaiset kunkin alan oman lainsäädännön perusteella. **Asiakasturvallisuuden edistäminen edellyttää kuitenkin yhteistyötä kaikkien turvallisuudesta vastaavien viranomaisten ja toimijoiden kanssa.**

Yhteistyö viranomaisten kanssa vaativissa erityispalveluissa on mm.:

- Sosiaalipäivystys; ohjaus ja neuvonta vakavissa ja äkillisissä hätä- ja kriisitilanteissa. Virka-apupyynnö tekeminen virka-ajan ulkopuolella.
- Aluehallintoviraston (AVI); oikeusturvaan, perusoikeuksiin ja turvalliseen ympäristöön liittyvät valvontatehtävät ja ohjaus,
- Poliisi; yhteistyö ankkuritoiminnan eli poliisilaitoksen ennalta estävän toiminnan kanssa.

Viranomaisten ja muiden toimijoiden edellyttämät ohjeistukset:

Yksikköön on laadittu palo- ja pelastusviranomaisten edellyttämä poistumisturvallisuussuunnitelma.

Yksiköihin on laadittu toimintakortit poikkeus-, kriisi- tai onnettomuustilanteisiin, jotka koottu yksikön varautumiskansioon.

Ilmoitusvelvollisuudet turvallisuudesta vastaaville viranomaisille ja toimijoille:

- Osana asiakasturvallisuuden varmistamista on ilmoituksenvaraista toimintaa harjoittavan toimintayksikön tehtävä terveydensuojelulain 13 §:ssä säädetty ilmoitus kunnan terveydensuojeluviranomaiselle ennen toiminnan aloittamista tai toiminnan olennaisesti muuttuessa. Ilmoituksen sisällöstä säädetään terveyden-suojeluasetuksen 4 §:ssä
- Henkilökunta tekee tarvittaessa ilmoituksen Digi- ja väestötieto virastoon **edunvalvonnan tarpeessa olevasta asiakkaasta** (holhoustoimilain mukainen ilmoitusvelvollisuus): [Näin ilmoitat edunvalvontaa tarvitsevasta henkilöstä | Digi- ja väestötietovirasto \(dvv.fi\)](#)
- Henkilöstö on velvollinen ilmoittamaan palovaarasta tai muusta onnettomuusriskistä pelastusviranomaisille (pelastuslain mukainen ilmoitusvelvollisuus): [Ilmoitus ilmeisestä palovaarasta tai muusta riskistä | Pelastustoimi](#)
- Tarvittaessa poliisilta voi pyytää virka-apua asiakkaan toimittamiseksi/kuljettamisen turvaamiseksi takaisin yksikköön, jos kyseessä alaikäinen asiakas tai asiakas on tahdosta riippumattomassa kuntoutuksessa: [Virka-apupyynnö poliisille](#)
- Poikkeavissa onnettomuus- ja häiriötilanteissa arvioidaan, onko tilanne sellainen, josta tehdään ilmoitus Eloisan tilannekeskukselle
- Huoli läheisestä, tuttavasta tai naapurista: ilmoituksen voi tehdä kuka tahansa, joka havaitsee tai saa tietää sellaisia seikkoja, joiden vuoksi henkilön palvelujen tarve olisi syytä selvittää: [Ilmoitus Eloisan sosiaalihuoltoon](#)
- Jos asiakkaalta häviää lääkkeitä, henkilöstö selvittelee asiaa asiakkaan kanssa sekä omassa yksikössä, ja tekee rikosilmoituksen

Asiakasturvallisuus

Henkilöstö (1/3)

Hoito- ja hoivahenkilöstön määrä, rakenne ja riittävyys

Henkilöstösuunnittelussa otetaan huomioon sovellettava lainsäädäntö. Suunnittelussa **huomioidaan riittävä sosiaali- ja terveydenhuollon ammattihenkilöiden määrä ja ammatillinen osaaminen.** Kehitysvammaisten erityishuollosta annetun lain 42a §:ssä (1.1.2025 voimaantuleva uusi vammaispalvelulaki) säädetään erikseen erityishuollon toimintayksikön henkilökunnan perehdyttämisestä ja ohjeistamisesta työmenetelmiin ja keinoihin, joiden avulla tuetaan ja edistetään henkilön itsenäistä suoriutumista ja itsemääräämisoikeuden toteutumista. Erityishuollon toimintayksikön henkilökunta on koulutettava rajoittamisen tarpeen ennaltaehkäisemiseen ja rajoitustoimenpiteiden asianmukaiseen käyttämiseen.

Vaativien erityispalveluiden henkilöstö on koulutettu erityisesti neuropsykiatrista ja terapeutista tukea tarvitsevan kuntoutujan kokonaisvaltaiseen kuntoutukseen. Henkilöstön osaamista ylläpidetään ylläpitokoulutuksien, työnohjauksien ja moniammatillisen tiimitöiminnan avulla.

Henkilöstörakenne :

Asiantuntijaryhmässä työskentelee:
Kaksi lääkäriä virkasuhteessa ja kolme konsultoivaa lääkäriä
Viisi psykologia
Kahdeksan sosiaalityöntekijää

Asiakasturvallisuus

Henkilöstö (2/3)

Henkilöstön rekrytoinnin periaatteet sekä sijaisten käytön periaatteet

Henkilöstön rekrytointia ohjaavat työlainsäädäntö ja työehtosopimukset, joissa määritellään sekä työntekijöiden että työnantajien oikeudet ja velvollisuudet.

Vakituisten työntekijöiden **rekrytoinnista päätetään hallintosäännön ja Eloisan sisäisten rekrytointiohjeiden mukaisesti**. Henkilöstön haku tapahtuu kuntarekry.fi kautta. Hakijoiden kelpoisuus varmistetaan sosiaali- ja terveydenhuollon ammattirekistereistä (SUOSIKKI ja TERHIKKI) sekä alkuperäisten opinto- ja työtodistusten avulla. Lasten kanssa työskenteleviltä pyydetään rikostaustaote lasten kanssa toimimiseen. Valvontalain myötä 1.1.2025 alkaen myös vammaisten kanssa työskenteleviltä pyydetään rikosrekisteriote. Rikostaustaote ei saa olla kuutta kuukautta vanhempi, kun se esitetään työnantajalle. Tartuntatautilain 48 § velvoittaa työnantajan huolehtimaan siitä, että lääketieteellisesti arvioituna vakaville seuraamuksille alttiiden potilaiden tai asiakkaiden kanssa työskentelevän henkilökunnan rokotussuoja on kunnossa. Työhaastatteluilla varmistetaan henkilöiden luotettavuus ja soveltuvuus.

Sosiaali- ja terveydenhuollon ammattihenkilöillä pitää olla hoitamiensa tehtävien edellyttämä riittävä suullinen ja kirjallinen kielitaito. Kielitaito varmistetaan Eloisassa opinto-, tutkinto- tai työtodistusten avulla.

Vuokratyövoiman käyttö:

Asiantuntijaryhmän lääkäri- ja psykologipalvelut kilpailutettu tai kilpailutus on meneillään.

Rekrytoinnin erityispiirteet:

Kysytään aina suosittelijoita. Rekrytointitilanteessa tehdään tarkka, vähintään kahden haastattelijan yhteinen pohdinta valinnasta. Käytössä koeaika 6 kk.

Rekrytoinnin tarve arvioidaan asiakkaiden tuen ja ohjauksen tarpeen sekä yksikön paikkatilanteen ja henkilöstömuutosten mukaisesti, tarkastellaan rekrytoinnin tarvetta n. 6 kk eteenpäin. Rekrytoinnissa otetaan huomioon kokemus erityisen tuen asiakkaista.

Lue lisää:

- [Riittävän kielitaidon osoittaminen – Valvira](#)

Asiakasturvallisuus

Henkilöstö (3/3)

Henkilöstön perehdyttäminen ja täydennyskoulutus

Toimintayksikön **henkilöstö perehdytetään asiakastyöhön, asiakastietojen käsittelyyn ja tietosuojaan sekä omavalvonnan toteuttamiseen**. Sama koskee myös yksikössä työskenteleviä opiskelijoita ja paluun jälkeen pitkään tehtävistä poissaolleita.

Etelä-Savon hyvinvointialue tukee ammattitaitoa kehittävää ja ylläpitävää koulutusta. Hyvinvointialueella jokaisella työntekijällä on velvollisuus huolehtia omasta osaamisestaan ja koulutuksesta tulee sopia aina edeltäväsi esihenkilön kanssa. Työnantajalla on täydennyskoulutusvelvollisuus. Erillinen koulutussuunnitelma tukee täydennyskoulutusten toteutumista. Sisäiset koulutukset löytyvät OSS-järjestelmästä. Kertaluontoisesti suoritettavat ja säännöllisesti päivitettävät koulutukset on kuvattu ohjeessa:

- Päivitettävät koulutukset ja OSS ohjeistusta, IMS

Omavalvontasuunnitelma liitteineen toimii myös perehdytyksen välineenä työyksiköissä. Organisaation ja yksikön perehdytyksen jälkeen uusi työntekijä suunnitellaan työpariksi asiakastyöhön ensimmäisiksi työpäiviksi. Työntekijä

saa aina uuden asiakkaan kohdalla asiakaskohtaisen perehdytyksen sekä ohjataan perehtymään asiakkaan kuntoutus- ja IMO-suunnitelmaan sekä asiakaskohtaisiin toimintatapoihin potilastietojärjestelmässä. Omavalvontasuunnitelma liitteineen toimii myös perehdytyksen välineenä työyksiköissä.

Tavoitekeskusteluissa käydään läpi henkilökohtaisia osaamistarpeita ja tavoitteita. Onko velvoitekoulutuksia esimerkiksi uusiin toimintamalleihin liittyen. Koulutusten toteutumista seurataan sähköisen rekisterin avulla. Työntekijä sopii esihenkilön kanssa koulutuksiin osallistumisen ja huolehtii ilmoittautumisesta. Esihenkilö seuraa koulutusrekisteriä ja suunnittelee koulutukset tarpeiden mukaisesti. Lääkehoidon koulutusta järjestetään tarpeen mukaisesti, riippuen työntekijän koulutustaustasta ja työkokemuksesta. Lääkekoulutusten päivittäminen tapahtuu Eloisan ohjeiden mukaisesti.

Henkilöstön perehdytys toimintayksikössä:

Vastuu työntekijöiden perehdytyksestä on asiantuntijaryhmien esihenkilöillä, johtavalla lääkärillä, johtavalla psykologilla ja johtavalla sosiaalityöntekijällä. Uuden työntekijän aloittaessa yksiköstä nimitään ns. vastuuperehdyttäjä, joka vastaa perehdytyksen etenemisestä Intro-perehdytyspohjan suunnitelman ja aikataulun mukaan.

Asiakasturvallisuus

Toimitilat

Tilojen käytön periaatteet ja toimintakäytännöt:

Asiantuntijaryhmän työntekijät työskentelevät toimistorakennuksen työhuoneissa, Nenonpolin työhuoneissa sekä eri kuntoutusyksiköissä. Eri kuntoutusyksiköillä on omat omavalvontasuunnitelmansa.

Etätö on mahdollistettu kaikille asiantuntijatyöryhmän työntekijöille.

Kiinteistöpalveluiden yhteystiedot

puh.050 3899343,
päivystäjä



Tukipyyntö:
Kerralla- valikko, Tekniikan työtilaukset-
Vaalijala

Asiakasturvallisuus

Teknologiset ratkaisut

Henkilökunnan ja asiakkaiden turvallisuudesta huolehditaan myös teknologisin ratkaisuin.

Kuntoutusyksiköissä on työntekijöiden käytössä turvarannekkeet, joilla voi tarvittaessa hälyttää apua paikalle. Yksiköiden hälytysjärjestelmiin on laadittu toimintaohjeet ja hälytysrunkien toimivuutta testataan säännöllisesti. Testaus suoritetaan kerran kuukaudessa hälytysringissä olevien yksiköiden kesken. Jokaisella ohjaajalla on puhelin käytössä työvuoron ajan.

Teknologisiin ratkaisuihin liittyvät käytännöt:

Kuntoutusyksiköissä on henkilöstöllä käytössä kulunvalvonta, älypuhelimet, turvarannekkeet sekä yhteiskäytössä olevat älytelevisiot ja ipadit.

Kameravalvonta takaa asiakkaiden ja henkilökunnan terveyden ja turvallisuuden. Kameravalvonnan avulla pystytään yksikön toimistoista seuraamaan soluissa esiintyviä uhka- ja väkivaltatilanteita sekä vastaamaan turvarannekkeista lähtevää hälytystä nopeammin apua vaativiin tilanteisiin. Asiakkaat ja tilanteet ovat monesti arvaamattomia, vaaratilanteet ovat harvoin ennakoitavissa.

Yksiköissä on asiakkaiden palvelutarpeeseen nähden riittävästi sosiaali- ja terveydenhuollon koulutettua henkilökuntaa kaikissa työvuoroissa takaamaan asiakkaiden turvallisuutta. Kameravalvonnalla ei korvata puutteita henkilöstön määrässä, vaan vahvistetaan sekä asiakkaiden että henkilökunnan turvallisuutta uhka- ja väkivaltatilanteissa tai sairastapauksissa, kuten epilepsia-kohtauksissa.

Kameravalvonnasta vastaavat Etelä-Savon hyvinvointialueen turvallisuuspäällikkö sekä tietosuojavastaava.

Tietosuojaseloste (poista, jos yksikössä ei ole käytössä kameravalvontaa):

- [Kameravalvonnan tietosuojaseloste](#)

Asiakasturvallisuus

Terveydenhuollon laitteet ja tarvikkeet

Sosiaalihuollon yksiköissä käytetään paljon erilaisia lääkinnällisiksi laitteiksi luokiteltuja välineitä ja hoitotarvikkeita, joihin liittyvistä käytännöistä säädetään lääkinnällisistä laitteista annetussa laissa. Hoitoon käytettäviä lääkinnällisiä laitteita ovat mm. pyörätuolit, rollaattorit, sairaalasängyt, nostolaitteet, verensokeri-, kuume- ja verenpainemittarit, kuulolaitteet, haavasidokset ym. vastaavat.

Lääkinnällisiä laitteita koskevasta ohjauksesta vastaa Fimea.

Lääkinnällisten laitteiden käyttöön, huoltoon ja käytön ohjaukseen sosiaalihuollon yksiköissä liittyy merkittäviä turvallisuusriskejä, joiden ennaltaehkäiseminen on omavalvonnassa huomioon otettava asia.

Yksiköissä on terveydenhuollon koneille ja laitteille laiteluettelot, joissa on määritelty laitteen tunnus, sijainti, käyttöönotto- ja hankinta-aika, huolto/kalibrointiajankohta, huollon/kalibroinnin seuranta ja vastuhenkilö. Vaalijalan osaamis- ja tukikeskuksessa käytössä olevat apuvälineet on listattu Effector- rekisteriin. Yksiköiden vastuulla on käyttöohjeiden noudattaminen ja käyttökunnon varmistaminen. Fysioterapeutit auttavat tarvittaessa apuvälineiden hankinnassa ja huoltotarpeen selvittämisessä sekä vaaratilanneilmoituksen tekemisessä.

Lääkinnällisten laitteiden huollot/kalibroinnit ja käytöstä poistamiset toteutetaan pääsääntöisesti keskitetysti Nenonpolin sairaanhoitajan kautta (Ulla Korpivirta, 050 3899 241, ulla.korpivirta@etelasavonha.fi).

Terveydenhuollon laitteiden ja tarvikkeiden aiheuttamista vaaratilanteista ilmoitetaan Fimeaan. Eloisassa työntekijä tekee HaiPro-ilmoituksen, jonka yhteydessä vaaratilanteesta menee tieto myös Fimealle. Esihenkilö vastaa siitä, että lainmukainen ilmoitus tehdään Fimealle. Tieto turvallisuusriskeistä välitetään myös toimialuejohtajalle sekä palvelupäällikölle HaiPro-järjestelmässä.

Vastuhenkilö:

Johtava lääkäri Hannes Holma

Laitteiden ja tarvikkeiden käyttö:

Laitteita ja tarvikkeita käytetään tilanteen ja tarpeen mukaisesti ohjeita noudattaen ja asianmukaiset merkinnät tehden. Laitteita käyttää laiteperehdytyksen saanut henkilökunta

Mittareiden testaus ja kalibrointi:

Mittarit testataan säännöllisesti, vähintään 6 kk välein, kalibrointi kerran vuodessa tai tarpeen mukaan.

Terveydenhuollon laitteet ja tarvikkeet

Yksiköissä käytetään paljon erilaisia lääkinnällisiksi laitteiksi luokiteltuja välineitä ja hoitotarvikkeita, joita ovat:



1. Perusapuvälineet

Esim. asiakkaan omat tai yksikön mittarit verensokerin ja verenpaineen seurantaan sekä happisaturaatiomittarit

Lääkkeenjako huoneen laatikossa

Pitäydymme toimittajan antamissa ohjeissa.

Laitteiden perehdytyksestä vastaa sairaanhoitajat

Keskitetysti Istekki Oy:n kautta

Mistä laitteen saa

Perehtyminen laitteeseen

Huolto



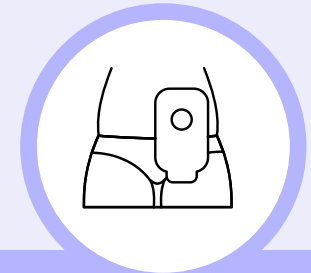
2. Erikoisapuvälineet

Esim. pyörätuolit, nostolaitteet ja hengityksen apuvälineet

Vaalijalan fysioterapian tai alueellisten apuvälineyksiköiden kautta.

Pitäydymme toimittajan antamissa ohjeissa. Ohjeet laitteiden käyttöön tulevat Vaalijalan fysioterapiasta tai apuväline-yksiköstä asiakkaan käyttöön ja henkilöstö perehtyy ohjeisiin.

Vaalijalan fysioterapian tai apuvälineyksikön kautta



3. Hoitotarvikkeet (pitkäaikaissairauden hoitoon)

Esim. haavanhoito-, avanne- ja dialyysitarvikkeet

Hoitotarvikejakelun kautta tai asiakaskohtaisen suunnitelman mukaan erikseen sovitusti.

Pitäydymme toimittajan antamissa ohjeissa.



1

Jos laite aiheuttaa vaaratilanteen, asiakas ilmoittaa työntekijälle ja laite poistetaan käytöstä



2

Työntekijä tekee vaaratilanteesta HaiPro-ilmoituksen. Ilmoituksen yhteydessä tieto menee myös Fimeaan.



3

Ilmoitus käsitellään yksikössä.

Hoitotarvikkeet ovat jäljitettävissä järjestelmässä asiakaskohtaisesti vaara- ja virhetilanteessa.

Asiakas- ja potilastietojen käsittely ja kirjaaminen

Asiakas- ja potilastietojen käsittely ja kirjaaminen

Sosiaalihuollossa asiakas- ja potilastiedot ovat arkaluonteisia, salassa pidettäviä henkilötietoja. Henkilötiedolla tarkoitetaan kaikkia tunnistettuun tai tunnistettavissa olevaan luonnolliseen henkilöön liittyviä tietoja. Henkilötietojen käsittelyä ohjaa vahvasti säädökset ja lait. Eloisan ylläpitämien asiakasrekisterien tietosuojaseloste on nähtävillä henkilöstön perehdytyskansiossa ja [Eloisan verkkosivuilla](#).

Asiakas- ja potilastietojen käsittelyyn sisältyy kirjaaminen, katselu, käsittely ja salassapito. Asiakastietojen katselusta ja salassapidosta on erilliset ohjeet, ja ne kerrataan säännöllisesti henkilökunnan kanssa. Työntekijä hyväksyy salassapito- ja tietosuojasitoumuksen osana työsopimusta. Lisäksi henkilökunta suorittaa Granite-tietosuojakoulutuksen. Koko henkilökunta sitoutuu salassapitovelvollisuuden ja Eloisan yleisen sosiaalisen median ohjeistuksen noudattamiseen. Eloisan tietoturvavastaava seuraa salassapitovelvollisuuden toteutumista säännöllisesti. Tietoturvan satunnaisotos tehdään tietohallintoyksikön toimesta neljästi vuodessa.

Tietosuojavastaavan yhteystiedot



puh.015 411 4100



tietosuojavastaava@etelasavonha.fi

Tietosuojan ja henkilötietojen käsittelyyn liittyvän lainsäädännön ja ohjeistusten noudattaminen:

Työntekijät käyvät tietosuojakoulutuksen sekä perehtyvät organisaation ja yksikön toimintamalleihin. Yksikössä käsitellään vain oman yksikön asiakkaiden henkilötietoja. Rekisteri- ja tietosuojaseloste on nähtävissä yksikön toimiston lukollisessa kaapissa. Asiakasasiakirjat säilytetään tarvittavan aikaa toimiston lukollisessa kaapissa ja toimitetaan arkistoon tarpeen päätyttyä. Vanhempien ja verkostojen kanssa yhteydenpidossa huolehditaan oikean asiakkaan asioista ja toimitaan sovittujen toimintatapojen mukaisesti. Poistetaan asiakkaiden kuvat puhelimista, kun kuvat on vanhempien toiveesta heille lähetetty.

Lue lisää:

- [Määräys sosiaalihuollon asiakasasiakirjojen rakenteista ja asiakasasiakirjoihin merkittävistä tiedoista – THL](#)
- [Sosiaalihuollon asiakastietojen käsittely – Tietosuojavaltuutetun toimisto](#)

Asiakas- ja potilastietojen käsittely ja kirjaaminen

Asiakastyön kirjaaminen

Asiakastyön kirjaaminen on jokaisen ammattilaisen vastuulla, ja edellyttää ammatillista harkintaa siitä, mitkä tiedot kussakin tapauksessa ovat olennaisia ja riittäviä. Kirjaaminen on osa ammattitaitoa, ja on **tärkeässä roolissa kaikkien osapuolien oikeusturvan kannalta** erityisesti tilanteita selvitettäessä jälkikäteen (epäkohta tai muistutus).

Kirjaamisvelvoite (Laki sosiaali- ja terveydenhuollon asiakastietojen käsittelystä) alkaa, kun sosiaalihuollon viranomaisen on saanut tiedon henkilön mahdollisesta sosiaalihuollon tarpeesta. Asiakastiedot kirjataan tietojärjestelmään.

Työntekijän perehdytys asiakastyön kirjaamiseen:

Perehtyvälle työntekijälle nimetään perehdyttäjä/mentori, joka yhdessä yksikön esihenkilön kanssa vastaa perehdytyksen toteutumisesta suunnitelman mukaisesti. Koko yksikön henkilöstö on vastuussa kirjaamisen perehdyttämisestä. Perehdyttämisen yhteydessä on oma osionsa potilastietojärjestelmään, tietoturvaan ja Raisoft-ohjelmaan sekä lääkehoitoon. Kirjaamiseen liittyvä ohjeistus löytyy Lifecare-potilastietojärjestelmästä, siihen liittyvä koulutus on jatkuvaa. Kuntoutuskoordinaattori ja nimetty mentori perehdyttää asiakastyön kirjaamiseen.

Huom! Sosiaali- ja terveydenhuollon kirjaaminen eriytyy vuonna 2024. Kirjaamiseen liittyvät ohjeistukset tarkentuvat.

Kehittäminen & Seuranta

Yhteenveto kehittämissuunnitelmasta

Toimiva omavalvonta on palvelujen laadun ja palvelutoiminnan kehittämisen tärkein väline. Omavalvonnassa varmistetaan palvelujen saatavuus, jatkuvuus, turvallisuus ja laatu sekä asiakkaiden yhdenvertaisuus. **Omavalvonta on toimintayksiköissä toteutettavaa jatkuvaa ja säännöllistä toiminnan tarkastelua ja valvontaa,** joka tuottaa tietoa kehitystyön pohjaksi.

Yksikkökohtaista tietoa palvelun laadun ja asiakasturvallisuuden kehittämisen tarpeista saadaan useista eri lähteistä. Omavalvonnan toimeenpanon prosessissa (riskienhallinnan prosessi) käsitellään kaikki asiakasturvallisuusriskit, epäkohtailmoitukset ja tietoon tulleet kehittämistarpeet. Korjaaville toimenpiteille sovitaan suunnitelma riskin vakavuuden mukaan. Lisäksi palvelun laadun ja vaikuttavuuden jatkuvaa kehittymistä varmistetaan muun muassa tiedolla johtamisen keinoin, eli seuraamalla erilaisia sovittuja tulosmittareita.

Omavalvontasuunnitelmaan kootaan yhteenveto kehittämissuunnitelmasta kuvaamalla kehittämistoimenpiteitä.

Kehittämissuunnitelma - toimenpiteet

1. Avekki-toimintatapamallin vahvistaminen:

2. Henkilöstön työhyvinvointi: Henkilöstön määrässä ja sisällössä huomioidaan tarvittava ammattitaito ja osaaminen. Työturvallisuus on päivittäin huomioitava asia ja on esim. huomioitu työympäristössä. Henkilöstön kanssa käydään tavoitekeskustelut vuosittain ja työhyvinvoinnin tueksi TYHY-päiviä 1-2krt/vuodessa.

3. Osaamisen vahvistaminen: Henkilöstön kouluttautuminen yksikön ja asiakasprofiilin mukaiseen osaamiseen, kuten psykiatrinen hoitotyö ja hoitosuhdetyöskentely, kriisityö, käyttäytymisanalyttiseen toimintatapamalli.

Omavalvontasuunnitelman seuranta

Yksikkö seuraa omavalvontasuunnitelmaa tarkistamalla suunnitelman vuosittain. Lisäksi suunnitelma päivitetään, kun toiminnassa tapahtuu palvelun laatuun ja asiakasturvallisuuteen liittyviä muutoksia tai omavalvonnan säädösten muuttuessa.
Kehittämissuunnitelman toimenpiteiden seuranta tapahtuu toimintayksikössä.

Yksikön ulkopuolelta omavalvontasuunnitelman seuranta toteutetaan pääsääntöisesti niin, että **valvontatiimi** lukee toimintayksikön omavalvontasuunnitelman ja kommentoi tarvittaessa suunnitelmaa. Lisäksi Eloisan sisäisillä sähköisillä kyselyillä saatetaan kerätä tietoa toiminnasta ja toimintayksiköiden arjesta.

Omavalvontasuunnitelman seurannasta ohjeistetaan tarkemmin **omavalvontaohjelmassa**. Ohjelman toteutumisen seurantaan perustuvat havainnot ja niiden perusteella tehtävät toimenpiteet julkaistaan 4 kk välein Eloisan nettisivuilla (1.1.2024 alkaen).

Omavalvonnan seuranta

- Eloisan omavalvontaohjelma ja omavalvontasuunnitelmat internetsivuilla
- Valvonnan yhteystiedot - Eloisa (etelasavonha.fi)
 - Ensisijaisesti palaute annetaan suoraan hoitavalle henkilöstölle ja yksikön vastuhenkilölle. Jos palvelussa on havaittavissa asiakas- ja potilasturvallisuuteen vaikuttava seikkoja, jotka eivät ole annetusta palautteesta huolimatta parantuneet, asiasta kannattaa olla yhteydessä hyvinvointialueen valvontatiimiin.

Omavalvontasuunnitelman päivittäminen ja ajantasaisuus:

Omavalvontasuunnitelmaa muokataan toiminnan oleellisesti muuttuessa ja / tai päivitetään vuoden välein

Toiminnan kehittäminen yksikön ja Eloisan tasolla

Tavoite		Tiedon lähteet	Kehittämisen sykli		Käsittely	Lopputulema
 <p>Laadukkaat palvelut, asiakas-turvallisuus hyvällä tasolla, vähemmän vaara-tapahtumia</p>	Yksiköt	<p>Raportointityökalun (vaaratilanne) ilmoitukset</p> <ul style="list-style-type: none"> ilmoitukset epäkohdista ja niiden uhista ilmoitukset läheltä piti -tilanteista, vaaratilanteista, lääkepoikkeamista ja viallisista laitteista <p>Asiakaspalautteet</p> <ul style="list-style-type: none"> suulliset palautteet työntekijöille sähköiset palautteet <p>Työntekijöiden kokemukset</p> <ul style="list-style-type: none"> ennaltaehkäisevät toimet riskienhallintaan perustuen työntekijöiden kokemukseen <p>Tiedolla johtamisen mittarit</p> <ul style="list-style-type: none"> toiminnan mittarit 	Tiedon seurannan sykli	Selite	<ul style="list-style-type: none"> Tunnistetaan korjaavat toimenpiteet, ja otetaan ne käyttöön arjen toiminnassa. Päivitetään omavalvonta-suunnitelmaan kehittämistoimenpiteet kerran vuodessa, ja otetaan korjaavat toimet käyttöön. 	<p>Arjen toiminnan kehittäminen nopealla syklillä palaverissa sovitun perusteella.</p> <p>Yksikön kehittämissuunnitelma julkaistaan omavalvontasuunnitelmassa kerran vuodessa.</p>
	Eloisan taso	<p><i>Tiedon siirto ja kehittäminen tasojen välillä</i></p> <p>Epäkohtailmoitukset</p> <p>Asiakaspalautteet</p> <ul style="list-style-type: none"> Eloisan palautelomake <p>Kokemukset</p> <ul style="list-style-type: none"> tiimien kehittämisideat, omavalvonnan tavoitteet <p>Tiedolla johtamisen mittarit</p> <ul style="list-style-type: none"> toiminnan mittarit asiakastytyväisyys <p>Yksiköiden omavalvontasuunnitelmat</p> <p>Valvonnan kyselyt</p>	Tapahtuessa	Yksikön vastuuhenkilö		
<p>Vuosi-tasolla</p>	<p>Johto tarkastelee vuoden aikana saatuja asiakaspalautteita, kuuntelee yksiköiden työntekijöiden kokemuksia ja seuraa tiedolla johtamisen mittareita.</p>	<p>satunnaisesti</p>	<p>Suunnitelmien päivittäminen vuosittain.</p> <p>Valvontatiimi suorittaa.</p>			

Omavalvontasuunnitelman seuranta

Omavalvontasuunnitelman hyväksyy ja vahvistaa palveluyksikön/pisteiden esihenkilö

Paikka ja päiväys Nenonpelto 22.11.2024

Allekirjoitus Paula Tiihonen, vammaispalvelujohtaja

Liitteet

1 – Ilmoitukset ja ilmoitusvelvollisuudet

2 – Koonti linkeistä lisätiedon pariin

Ilmoitukset ja ilmoitusvelvollisuudet

Tapaus	Ilmoitus	Henkilöstö	Asiakas tai lähipiiri	Linkki
Toiminnan kehittäminen	Palaute		x	Eloisan sähköisen palautelomakkeen osoitteessa: https://etelasavonha.fi/asiakkaan-opas/palaute-etela-savon-hyvinvointialueelle/
Huoli avuntarpeesta	Huoli-ilmoitus <ul style="list-style-type: none">Ilmoitus sosiaalihuollon tarpeesta (ei suostumusta)Yhteydenotto sosiaalihuollosta vastaavaan viranomaiseen (apua tarvitsevan suostumus)	x	x	Sähköinen lomake verkkosivuilla: Ilmaise huolesi sähköisen lomakkeen kautta
Vaaratilanne	Ilmoitus työntekijälle ja sähköisen lomakkeen kautta		x	Eloisan internetsivuilla osoitteessa: https://etelasavonha.fi/asiakkaan-opas/asiakas-ja-potilasturvallisuus-ja-valvonta/oma-ilmoitus-vaaratilanteesta/ . Ilmoituksen käsittely kuvattu kohdassa "Riski- ja epäkohtailmoitusten käsittely"
	HaiPro-ilmoitus	x		HaiPro ja yhteys toiminnasta vastaavalle taholle ja asiakas- ja potilasturvallisuustiimille Ilmoituksen käsittely kuvattu kohdassa "Riski- ja epäkohtailmoitusten käsittely"
Asiakkaan epäasiallinen kohtelu	Muistutus		x	Muistutus Lomakkeet ja hakemukset - Eloisa (etelasavonha.fi)
	Valvontalain mukainen ilmoitus	x		Tulostettava ja täytettävä lomake löytyy henkilöstön intrasta Ilmoituksen käsittely kuvattu kohdassa "Riski- ja epäkohtailmoitusten käsittely"
Palvelun laitteeseen / tarvikkeeseen liittyvä vaara	Ilmoitus työntekijälle	x	x	Ilmoituksen käsittely kuvattu kohdassa "Riski- ja epäkohtailmoitusten käsittely"
Edunvalvonnan tarpeessa oleva henkilö / asiakas	Ilmoitus Digi- ja väestötieto- virastoon	x	x	Näin ilmoitat edunvalvontaa tarvitsevasta henkilöstä Digi- ja väestötietovirasto (dvv.fi)
Kodin palovaara tai muu onnettomuusriski	Ilmoitus pelastusviranomaiselle	x	x	Ilmoitus ilmeisestä palovaarasta tai muusta riskistä Pelastustoimi
Lastensuojeluilmoitus	Lastensuojeluilmoitus <ul style="list-style-type: none">Ilmoitus ensisijaisesti lapsen asuinkunnan hyvinvointialueelle.Yhteys hyvinvointialueen sosiaalipäivystykseen tai hätäkeskukseen (112)	x	x	Etelä-Savon hyvinvointialueen yhteystiedot: https://etelasavonha.fi/palvelut/paivystys/lastensuojeluilmoitus/
Epäilty rikos esim. asiakkaan lääkkeet häviävät	Rikosilmoitus	x	x	Tee rikosilmoitus - asoi ensisijaisesti verkossa! - Poliisi
Lääkepoikkeama	Yhteys lääkäriin	x		Ilmoituksen käsittely kuvattu kohdassa "Riski- ja epäkohtailmoitusten käsittely"

Koonti linkeistä lisätiedon pariin

Eloisa:

- www.vaalijala.fi – Vaalijalan internet-sivut
- [Tietosuojaseloste](#) - Eloisan ylläpitämien asiakasrekisterien tietosuojaseloste
- [Omavalvontaohjelma ja omavalvontasuunnitelmat](#) – Eloisan sosiaalihuollon omavalvontaohjelma ja –suunnitelmat julkisesti nähtävillä
- [Valvonnan yhteystiedot](#) - yhteydenpidosta lisätietoja sivuilla

Muut tahot:

- [Asiakas- ja potilasturvallisuusstrategia ja toimeenpanosuunnitelma 2022-2026](#) – Sosiaali- ja terveysministeriö
- [Riskienhallinta ja turvallisuussuunnittelu. Opas sosiaali- ja terveydenhuollon johdolle ja turvallisuusasiantuntijoille](#) – Valtioneuvosto
- [Suomalaiset ravitsemussuositukset 2014](#) - Ruokavirasto
- [Ravitsemus- ja ruokasuositukset](#) – Ruokavirasto
- [Vammaispalvelujen käsikirja](#) – Terveyden ja hyvinvoinnin laitos
- [Turvallinen lääkehoito –opas](#) - Sosiaali- ja terveysministeriön
- [Henkilöstön rekrytointi kuntarekryn kautta](#) – Kuntarekry
- [Sosiaali- ja terveydenhuollon ammattihenkilöiden kielitaitovaatimukset](#) - Valvira
- [Määräys sosiaalihuollon asiakasasiakirjojen rakenteista ja asiakasasiakirjoihin merkittävistä tiedoista](#) –Terveyden ja hyvinvoinnin laitos
- [Sosiaalihuollon asiakastietojen käsittely](#) – Tietosuojavaltuutetun toimisto