

Nenonpoli

Oma- valvonta- suunnitelma



Lukijalle

Tämä on Etelä-Savon hyvinvointialueen, Eloisan vaativan moniammatillisen tuen omavalvontasuunnitelma, jollaisia on laadittu yksi kullekin palvelulle ja toimintayksikölle Eloisan alueella. Dokumentti on tuotettu perinteisen tekstidokumentin sijaan näyttöruuduille sopivassa 16:9-muodossa, ja siihen on lisätty erilaisia kuvia ja kaavioita, jotta omavalvontasuunnitelma olisi mahdollisimman helposti luettavissa ja omaksuttavissa niin henkilöstön kuin asiakkaidenkin toimesta, ja sen käsittely yhteisesti valkokankaalta olisi mahdollisimman helppoa. Dokumentti on laadittu Valviran antaman määräyksen (1/2014) mukaisesti, joka tuli voimaan 1.1.2015. Lomake kattaa kaikki määräyksen asiakokonaisuudet ja jokainen toimintayksikkö ottaa omassa omavalvontasuunnitelmassaan esille ne asiat, jotka toteutuvat palvelun käytännössä.



Sisällysluettelo

Toimintayksikön tiedot

Palveluntuottajaa koskevat tiedot.....

Omavalvontasuunnitelman laatiminen.....



Pääset navigoimaan dokumentissa klikkaamalla otsikoita (ctrl + klikkaus)

Toimintaperiaatteet ja käytännöt

Toiminta-ajatus, arvot ja toimintaperiaatteet.....

Omavalvonnan toimeenpano

Asiakkaan asema ja oikeudet.....

Palvelun sisällön omavalvonta.....

Asiakasturvallisuus.....

Asiakas- ja potilastietojen käsittely ja kirjaaminen...

Kehittäminen ja seuranta

Yhteenveto kehittämissuunnitelmasta.....

Omavalvontasuunnitelman seuranta.....

Toimintayksikön tiedot

Palveluntuottajaa koskevat tiedot (1/2)

Palveluntuottaja

Nimi: Eloisa (Etelä-Savon hyvinvointialue)

Y-tunnus: 3221315-8

Vaativan moniammatillisen tuen laitospalvelu

Nimi: Vaaijalan osaamis- ja tukikeskus Nenonpoli ja Vaaijalan vastaanotto

Sijaintikunta yhteystietoineen: Pieksämäki

Minkä kuntien alueella palvelua tuotetaan?: Palveluja tuotetaan valtakunnallisesti

Katuosoite, postinumero ja postitoimipaikka: Nenonpellontie 40, 76940 Nenonpelto

Palvelumuoto; asiakasryhmä(t), jolle palvelua tuotetaan; asiakaspaikkamäärä:

Vaaijalan osaamis- ja tukikeskuksen laitospalveluyksiköt ovat kehitysvammalain 9 §:ssä tarkoitettuja vaativan moniammatillisen tuen yksiköitä. Vammaispalvelulain 16 § :n mukaista vaativan moniammatillisen tuen palvelua järjestetään sosiaalihuoltolain 22 §:n mukaisena laitospalveluna. Palvelua tuotetaan aikuisille sekä lapsille ja nuorille. Asiakaspaikkoja yhteensä 167.

Nenonpoli tarjoaa lääkärin, sairaanhoitajan, päihdehoitajan, suunterveydenhuollon, farmaseutin sekä hygieniayhdyshenkilön palveluta Vaaijalan osaamis- ja tukikeskuksen asiakkaille, sekä Vaaijalan vastaanoton osalta avopalveluiden asiakkaille.

Alihankintana ostettavat palvelut ja niiden tuottajat:

Näön tutkimukset ja silmälasien hankinnat asiakkaille: Optikko Pieksämäki

Kuntoutusjaksojen tulo- ja lähtö kyytien sekä kotikäyntien kuljetuspalvelut: Dride (kyytivälitys)

Joukkoliikenne: Soisalon Liikenne Oy, VR

Vartijapalvelu (yöaikaan): Securitas Oy, ST Sec suomen turvamiehet

Hälytysjärjestelmä, sähkölukko ja näiden huolto: Vivago Oy, Motive safety Oy, Alarm Control Alco Oy

Työterveyspalvelut: Pihlajalinna Terveys Oy

Pesulapalvelut: Sakupe Oy

Koulutuspalvelut: STEP-koulutus (Mun oma polku)

Henkilöstön vuokraus: Tempore

Palveluntuottajaa koskevat tiedot (2/2)

Palveluntuottaja

Nimi: Eloisa (Etelä-Savon hyvinvointialue)

Y-tunnus: 3221315-8

Tulkkaus- ja käännöspalvelut: Tultra Oy

Puhevammaisten tulkkauspalvelu: Kilpailutus menossa

Psykologipalvelut: Mehiläinen Oy

Lääkäripalvelut: Järvi-Suomen Terveys Oy, Solo Health Oy, Väilytysklinikka Oy, Terveystalo Julkiset Palvelut Oy
Mediapu Oy

Puheterapeutin palvelut: Kilpailutus menossa,

Ravitsemusterapeutin palvelut: Ravistamo Oy

Ratsastustoiminta: Teittilän Talli 1.1.2025- 31.12.2026

Lakiasioiden konsultaatiot: Lehti& kumppanit

Tietoliikenne: Fujitsu Oy, Telia

Alihankintana tuotettujen palvelujen laadun varmistaminen

Laadun ja asiakas- ja potilasturvallisuuden varmistamisen vastuu on asiakasta tai potilasta hoitavalla ja palvelevalla toimintayksiköllä, vaikka osa palvelusta tuotettaisiinkin alihankinta- tai ostopalveluna. Alihankkijoilta ja ostopalvelun tuottajilta edellytetään systemaattisia toimintatapoja laadun ja asiakas- ja potilasturvallisuuden varmistamiseksi. Eloisassa on käytössä Cloudia Sopimus -sopimushallintajärjestelmä, jossa hallinnoidaan koko hankintasopimuksen elinkaarta sopimusohjeen ja -strategian mukaisesti. Yhteishankintayksikköjen hankintasopimukset ovat eri järjestelmässä.

Keskeinen tehtävä sopimusten valvonnassa on huolehtia, että sopijaosapuoli noudattaa sopimuksessa sovittuja ehtoja koko sopimuskauden ajan. Jokaisella työntekijällä on velvoite ilmoittaa havaitsemistaan poikkeamista ja tarvittaessa reklamoida poikkeamista reklamaatiolomakkeella tai Cloudia Sopimus-sopimushallintajärjestelmässä.

Omavalvontasuunnitelman laatiminen

Omavalvonnan suunnittelusta vastaava henkilö tai henkilöt

Tämä omavalvontasuunnitelma on laadittu toimintayksikön palvelusihenkilön ja työntekijöiden yhteistyönä.

Henkilöstö on osallistunut suunnitelman laatimiseen seuraavasti:

Omavalvontasuunnitelman laadinnassa on ollut mukana Nenonpolin vastaava sairaanhoitaja, suunnitelmaa on käyty yhteisesti läpi ja täydennetty henkilöstön kanssa.

Omavalvonnan suunnittelusta ja seurannasta vastaa:

Anne-Mari Snellman, Nenonpolin palvelusihenkilö



044 3899823



anne-mari.snellman@etelasavonha.fi

Omavalvontasuunnitelman päivittäminen

Omavalvontasuunnitelma tarkastetaan ja päivitetään vuosittain sekä silloin, kun toiminnassa tapahtuu palvelun laatuun ja asiakasturvallisuuteen liittyviä muutoksia. Omavalvonnan vastuhenkilö huolehtii yhdessä henkilöstön kanssa omavalvontasuunnitelman ajantasaisuudesta.

Omavalvontasuunnitelman julkisuus

Ajan tasalla oleva omavalvontasuunnitelma on julkisesti nähtävillä, jotta asiakkaat, omaiset ja omavalvonnasta kiinnostuneet voivat helposti ja ilman erillistä pyyntöä tutustua siihen.

Omavalvontasuunnitelma on nähtävissä asiakkaille Eloisan internetsivuilla ja yksikön ilmoitustaululla

Omavalvontasuunnitelma on nähtävissä henkilöstölle toimintayksikön toimistoissa ja Eloisan IMS-järjestelmässä.

Toimintaperiaatteet & käytännöt

Toiminta-ajatus, arvot ja periaatteet

Omavalvonnan toimeenpano

Asiakkaan asema ja oikeudet

Palvelun sisällön omavalvonta

Asiakasturvallisuus

Asiakas- ja potilastietojen käsittely ja kirjaaminen

Toiminta-ajatus, arvot & toimintaperiaatteet

Yksikön toiminta toteuttaa Eloisan yhteistä missiota ja arvoja!

MISSIO:

**Myö yhdessä –
Terveyttä ja
turvaa Etelä-
Savossa**

ARVOT:

- YHDENVERTAISUUS** – Palvelumme ovat kaikkien lähellä ja tukena.
- VAIKUTTAVUUS** – Toimintamme on tarkoituksenmukaista ja vastuullista.
- ASIAKASLÄHTÖISYYS** – Palvelemme asiakkaita inhimillisesti ja arvostavasti.
- ROHKEUS** – Uudistumme luovasti ja ennakkoluulottomasti.
- TURVALLISUUS** – Luomme turvaa asumiseen, työhön ja vapaa-aikaan.

Toiminta-ajatus, arvot ja toimintaperiaatteet

Toiminta-ajatus

Vaalijalan osaamis- ja tukikeskus tuottaa laadukkaita vaativan moniammatillisen tuen palveluita valtakunnallisesti. Vaalijalan osaamis- ja tukikeskuksen laitospalveluyksiköt ovat kehitysvammalain 9 §:ssä tarkoitettuja vaativan moniammatillisen tuen yksiköitä. Vammaispalvelulain 16 §:n mukaista vaativan moniammatillisen tuen palvelua järjestetään sosiaalihoitolain 22 §:n mukaisena laitospalveluna. Palvelua tuotetaan aikuisille sekä lapsille ja nuorille. Toimintaa ohjaavat lait ovat; sosiaalihoitolaki, vammaispalvelulaki, kehitysvammalaki, laki sosiaalihoiton asiakkaan asemasta ja oikeuksista, laki vammaisten henkilöiden tulkkauspalvelusta sekä laki sosiaali- ja terveydenhuollon valvonnasta. Palvelut suunnitellaan ja toteutetaan yksilöllisesti, jotta ne tukevat vaativaa erityistä tukea tarvitsevan henkilön hyvinvointia, terveyttä, toimintakykyä, itsenäistä suoriutumista ja osallisuutta.

Vaativan moniammatillisen tuen palveluja ovat:

- Vaativan moniammatillisen tuen konsultaatio ja liikkuvat asiantuntijapalvelut
- Arviointi- ja tutkimusjaksot sekä lyhyt- tai pitkäaikainen laitospalvelu vaativan moniammatillisen tuen yksikössä
- Tahdosta riippumaton erityishuolto
- Vaativassa moniammatillisessa tuessa toteutuva päivä- tai työtoiminta
- Vaativassa moniammatillisessa tuessa toteutuva perhevalmennus

Palvelun suunnittelun ja toteutuksen keskiössä on asiakas ja hänen lähiverkostonsa ja siihen osallistuu moniammatillinen työryhmä.

Arvot ja toimintaperiaatteet

Eloisan yhteiset arvo (*yhdenvertaisuus, vaikuttavuus, asiakaslähtöisyys, turvallisuus, rohkeus*) ohjaavat toimintaa.

Toimimme **yhdenvertaisesti** asiakkaitamme, työntekijöitämme ja yhteistyökumppaneitamme kohtaan. Meillä jokainen tulee kuulluksi ja ymmärretyksi jokapäiväisissä tilanteissa. Välitämme toisistamme ja annamme sen näkyä.

Toimintamme on **asiakaslähtöistä**, asiakasta ja hänen itsemääräämisoikeuttaan arvostavaa ja toteuttavaa. Kaikella toiminnalla tuetaan asiakkaan osallisuutta.

Kiinnitämme erityistä huomiota **turvallisuuteen** ja sen rakentamiseen sekä asiakkaidemme, työntekijöidemme että yhteistyökumppaneittemme näkökulmasta.

Toimintamme on **vaikuttavaa**, vastuullista ja tarkoituksen mukaista voimassa olevia toimintaa ohjaavia lakeja toteuttaen. Pidämme yllä vahvaa osaamista erityispalveluissa. Johdamme tiedolla ja uudistamme palveluita vastaamaan tarpeita.

Olemme **rohkeita** ja uudistumme luovasti, joustavasti ja ennakkoluulottomasti palvelujen kysyntää vastaavasti. Jokainen meidän uusi asiakkaamme muovaa hieman palvelujamme. Puutemme epäkohtiin **rohkeasti** ja ratkomme haasteita yhdessä.

Palvelun toimintaperiaatteet

VAIKUTTAVUUS

- *Vaativan moniammatillisen tuen asiakkaiden kokonaisvaltaisen palvelukokonaisuuden rakentaminen*
- *Toiminta perustuu näyttöön ja tutkittuun tietoon esim. Käypähoitosuosituks*



TURVALLISUUS

- *Työ- ja asiakasturvallisuutta ohjaavat lait ja asetukset*
- *Turvallisuuden tunteen luominen asiakaskohtaamisissa*
- *Terveydenhuollon antaminen AVEKKI toimintatapa mallin mukaisesti*

ROHKEUS

- *Muokkaamme toimintojamme vastaamaan palvelun tarvetta*
- *Digitalisaation kehittäminen osaksi asiakastyötä, huomioiden asiakkaan erityispiirteet*
- *Asiakkaan palveluntarpeen näkyväksi tekeminen sekä asiakkaan tukeminen*

YHDENVERTAISUUS

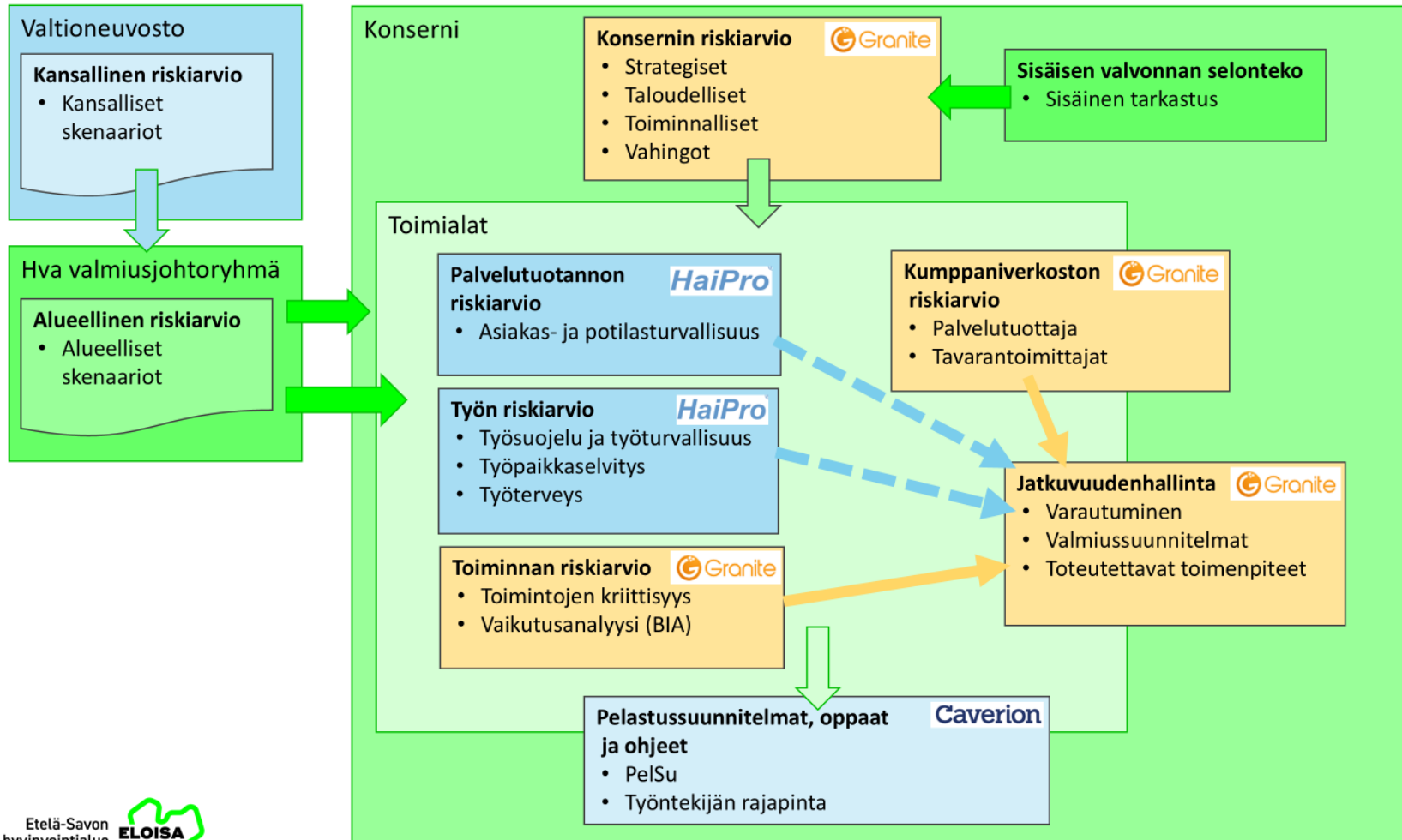
- *Asiakkaan yksilöllinen ja yhdenvertainen kohtaaminen*
- *Työyhteisössä toisen ammattitaidon kunnioittaminen ja hyvän yhteistyön sujuminen*

ASIAKASLÄHTÖISYYS

- *Asiakkaan omien toiveiden ja tavoitteiden huomiointi osana palvelukokonaisuutta*
- *Asiakaspalautteen kerääminen ja hyödyntäminen toiminnassa*
- *Asiakkaan omien kommunikaatiokeinojen käyttäminen*

Oma- valvonnan toimeenpano

Riskienhallinnan kokonaisuus



Käsitteet ja käsitehierarkia

Riski

Asiakas- ja potilasturvallisuutta vaarantava riski:

- laite / laitteen käyttö
- hoitomenetelmä / hoitaminen
- lääke / lääkitys
- asiakaskohteeseen liittyvä turvallisuusriski

Riskienhallinta

Seurauksiltaan merkittävien kielteisten tapahtumien järjestelmällistä määrittelyä ja niihin varautumista. Riskienhallinnalla varmistetaan, että organisaatiolla on riittävästi tietoa toiminnan, toimijoiden ja toimintaympäristön riskeistä.

Poikkeama

Mikä tahansa suunnitellusta tai sovitusta poikkeava tapahtuma, joka voi johtaa haittatapahtumaan. Poikkeama voi johtua tekemisestä, tekemättä jättämisestä tai suojausten pettämisestä.

Epäkohta tai epäkohdan uhka

Epäkohdalla tarkoitetaan esimerkiksi asiakkaan epäasiallista kohtaamista, loukkaamista sanoilla, asiakasturvallisuudessa ilmeneviä puutteita, asiakkaan kaltoinkohtelua ja toimintakulttuurista johtuvia asiakkaalle vahingollisia toimia. Epäkohta ja epäkohdan uhka ovat sosiaalihuollon vastaavat käsitteet terveydenhuollossa käytetyille termille *vaaratilanne*.

Vaaratilanne

Asiakkaan turvallisuuden vaarantava tapahtuma, joka aiheuttaa haittaa asiakkaalle (= haittatapahtuma) tai voi aiheuttaa haittaa asiakkaalle (= läheltä piti -tapahtuma).

- **Haittatapahtuma**
Asiakkaan turvallisuuden vaarantava tapahtuma, joka aiheuttaa haittaa asiakkaalle
- **Läheltä piti -tilanne**
Vaaratilanne, joka olisi voinut aiheuttaa haittaa asiakkaalle. Haitalta vältyttiin joko sattumalta tai siksi, että poikkeama tai vaaratilanne havaittiin ja haitalliset seuraukset pystyttiin estämään ajoissa

Omavalvonnan toimeenpano

Riskien ja epäkohtien tunnistaminen ja niiden korjaaminen

Asiakas- ja potilasturvallisuutta vaarantavien riskien tunnistaminen on omavalvontasuunnitelman ja omavalvonnan toimeenpanon lähtökohta.

Ilman riskien tunnistamista ei riskejä voida ennaltaehkäistä eikä toteutuneisiin epäkohtiin voida puuttua suunnitelmallisesti. Omavalvonta perustuu riskienhallintaan, jossa palveluun liittyviä riskejä ja mahdollisia epäkohtien uhkia arvioidaan monipuolisesti asiakkaan saaman palvelun näkökulmasta.

Riskit voivat aiheutua esimerkiksi riittämättömästä

henkilöstömitoituksesta, toimintakulttuurista, perusteettomasta asiakkaan itsemääräämisoikeuden rajoittamisesta tai fyysisestä toimintaympäristöstä (esim. esteettömyydessä ja toimitilojen soveltuvuudessa esiintyy ongelmia tai vaikeakäyttöiset laitteet). Usein riskit ovat monien toimintojen summa.

Riskienhallinnan onnistuminen edellyttää, että työyhteisössä on avoin ja turvallinen keskusteluilmapiiri, jossa sekä henkilöstö että asiakkaat ja heidän omaisensa uskaltavat tuoda esille laatuun ja asiakasturvallisuuteen liittyviä havaintojaan. Riskienhallinnan luonteeseen kuuluu, ettei työ ole koskaan valmista.

Vaativan moniammatillisen tuen palveluissa mahdollisesti ilmeneviä riskejä ja/tai epäkohtia ovat turvallisuusriskit, asiakkaalle tapahtuneet vaaratilanteet, kuten läheltä piti -tilanteet, haittatapahtumat, tietosuoja- ja lääkepoikkeamat sekä asiakkaan epäasiallinen kohtelu.

Henkilökunta tekee kaikista läheltä piti -tilanteista tai asiakkaalle tapahtuneista poikkeamatilanteista ilmoituksen ja lähettää sen esihenkilön käsiteltäväksi.

Asiakkaat voivat kertoa havaitsemistaan riskeistä, uhista, epäkohdista tai laatupoikkeamista suoraan työntekijöille, jotka vievät tiedon esihenkilölle käsiteltäväksi tilanteen mukaisesti. Asiakkailla ja omaisilla on mahdollisuus tehdä myös oma ilmoitus [Eloisan internetsivuilla](#).

Ilmoitusvelvollisuus

Henkilöstön on ilmoitettava viipymättä toiminnasta vastaavalle henkilölle, jos hän tehtävissään huomaa tai saa tietoonsa epäkohdan tai ilmeisen epäkohdan uhan asiakkaan sosiaalihuollon toteuttamisessa. Ilmoituksen vastaanottaneen henkilön on ilmoitettava asiasta. Ilmoitus voidaan tehdä salassapitosäännösten estämättä (Laki sosiaali- ja terveydenhuollon valvonnasta 29 §).

Ilmoitus tehdään henkilöstön Kerralla-valikon Henkilökunnan ilmoitusvelvollisuus-lomakkeella. Lomake täytetään, tulostetaan ja allekirjoitetaan, jonka jälkeen vastuuhenkilö käsittelee ilmoituksen. Ilmoituksen voi tehdä myös suoraan [valvontaan](#).

Omavalvonnan toimeenpano

Riskienhallinnan järjestelmät ja menettelytavat (1/6)

Riskienhallinnassa laatua ja asiakasturvallisuutta parannetaan tunnistamalla jo ennalta ne kriittiset työvaiheet, joissa toiminnalle asetettujen vaatimusten ja tavoitteiden toteutuminen on vaarassa. Riskienhallintaan kuuluu suunnitelmallinen toiminta epäkohtien ja todettujen riskien poistamiseksi tai minimoimiseksi. Riskienhallinta ja omavalvonta ovat osa jokapäiväistä arjen työtä palveluissa. Sen lisäksi, **työyksikön vaarojen ja riskien arviointi** tehdään Eloisassa käytössä olevan riskien **arviointilomakkeen avulla** kaikissa työpisteissä

Osana riskienhallinnan toimeenpanoa **toteutuneet vaaratilanteet** (läheltä piti -tilanteet ja haittatapahtumat) **ilmoitetaan, käsitellään, raportoidaan ja toteutetaan korjaavat toimenpiteet**. Työkaluna toimii HaiPro-järjestelmä. Henkilökunta tekee kaikista läheltä piti -tilanteista tai asiakkaalle tapahtuneista poikkeamatilanteista sähköisesti ilmoituksen ja lähettää sen lähiesihenkilön käsiteltäväksi.

Muista palvelussa havaituista laatu poikkeamista tai epäkohdista (esim. asiakkaan epäasiallinen kohtelu) **tehdään ilmoitus** toiminnasta vastaavalle taholle esim. omalle esihenkilölle.

Turvallisuuskävelyt ovat osa riskienhallintaa. Turvallisuuskävelyt toteutuvat säännöllisesti tai esihenkilön pyynnöstä.

Henkilökunta perehdytetään omavalvonnan periaatteisiin ja toimeenpanoon ja näitä koskeviin ohjeistuksiin mukaan lukien henkilökunnalle laissa asetettu

velvollisuus ilmoittaa asiakasturvallisuutta ja palvelun laatua koskevista epäkohdista ja niiden uhista.

Terveysportin ja Duodecimin Oppiportin opintokokonaisuuksista on käytettävissä esimerkiksi potilasturvallisuuden perusteet, laiteturvallisuus, infektioiden torjunta, turvallinen lääkehoito, vaaratapahtumien raportointi ja korjaavat toimet sekä vakavat vaaratapahtumat. Jokainen työntekijä suorittaa asiakasturvallisuutta taidolla -verkkokoulutuksen, jotka tarjoavat perustiedot ja käytännön toimintatapoja potilasturvallisuuden edistämiseen.

Luettelo käytössä olevista riskienhallinnan / omavalvonnan toimeenpanon ohjeista:

- Omavalvontaohjelma, IMS
- Lääkehoitosuunnitelma IMS
- Pelastussuunnitelma ja poistumisturvallisuusselvitys, PELSU
- Tutkimus, hoito- ja toimintaohjeet IMS
- ICT ohjeistus IMS
- Asiakas- ja potilasturvallisuusohjeet, IMS
- Infektio-ohjeet IMS
- Laadun, asiakas- ja potilasturvallisuuden suunnitelma 2023-2025, INTRA
- HaiPro-järjestelmä ja ohjeistus, INTRA
- Henkilökunnan ilmoitusvelvollisuus, Kerralla-valikko
- Työhyvinvointi, työsuojelu ja työterveyshuolto, IMS
- Henkilöstökäsikirja IMS
- IMO- käsikirja, IMS
- AVEKKI-toimintatapamalli, IMS

Omavalvonnan toimeenpano

Riskienhallinnan järjestelmät ja menettelytavat (2/6)

Työyksikön riskien arviointi

Työyksikön vaarojen ja riskien arviointi tehdään Eloisassa käytössä olevan riskien arviointilomakkeen avulla kaikissa työpisteissä. Yksikön seuraava riskien arviointi on suunniteltu tehtäväksi syksyllä 2025.

Yksikön riskien arviointi päivitetään yhteistyössä henkilöstön kanssa säännöllisesti kerran vuodessa ja tarpeen mukaan. Toimenpiteitä edellyttävät riskit ja niiden toimenpiteet on kuvattu yksikön omavalvontasuunnitelmassa.

Riski 1 Väkivallan uhka

Riskin kuvaus: Asiakaskunta huomioon ottaen varsinkin yksin työskentely on aina riski. Uhkaavaa käytöstä sekä häirintää esiintyy myös sähköisissä kanavissa.

Toimenpiteet:

- Hälytysrannekkeet
- Tiedonkulku, ennakointi
- Asiakkaan toimintayksikön henkilökunnan läsnäolo

Riski 2 Sisäilma

Riskin kuvaus: Rakennus on iäkäs ja yhdessä huoneessa on huono sisäilma.

Toimenpiteet:

- Pyritään välttämään kyseisen huoneen käyttöä
- Huoneessa on käytössä ilmanpuhdistin

Omavalvonnan toimeenpano

Riskienhallinnan järjestelmät ja menettelytavat (3/6)

Vaativan moniammatillisen tuen yksiköissä on käytössä **AVEKKI-toimintatapamalli**, johon henkilökunta saa koulutusta. AVEKKI-toimintatapamalli on ennakoiva tapa tehdä töitä ja kohdata haastavasti käyttäytyvä asiakas. **Asiakaskohtaiseen suunnitelmaan henkilön itsenäistä suoriutumista ja itsemääräämisoikeutta tukevista toimenpiteistä (IMO-suunnitelma/ jatkossa toteuttamissuunnitelma) voidaan nähdä myös osana riskienhallintaa.** Suunnitelmaan kirjataan asiakaskohtaisesti arvioiden myös mahdollisia riskejä ja on kuvattu ennakoivia riskienhallinnan toimenpiteitä. Riskien arviointiin voidaan hyödyntää myös erilaisia arviointimenetelmiä.

Tilanteiden jälkiselvittely on osa riskienhallintaa. Jälkiselvittelyn tavoitteena on mahdollistaa ihmisiä järkyttäneen, vaativan ja vakavan tilanteen läpikäynti työpaikalla. Säännöllisesti toteutettuna jälkiselvittelykulttuuri voi vaikuttaa positiivisesti asiakastyöhön, luottamuksellisen ja avoimen ilmapiirin paranemiseen ja turvallisuuden vahvistumiseen. Näillä on vaikutusta työssä jaksamiseen ja työhyvinvointiin sekä yhteisen ymmärryksen lisääntymiseen.

Jälkiselvittelykulttuuriin sitoutuminen ja sen toteutuminen työyhteisössä on jokaisen työntekijän vastuulla. Viime kädessä vastuu näistä organisaation toimintatavoista on yksikön esimiehellä ja organisaation johdolla.

Etelä-Savon hyvinvointialueella jokaisella työntekijällä on oikeus pyytää esihenkilöltä defusing-purkua, jos on ollut osallisena psyykkisesti

Defusing on osa työsuojelua ja työntekijöiden työhyvinvoinnista huolehtimista. Defusing-purun pitää koulutettu defusing ohjaaja.

Ohjeistus asiakasjälkiselvittelyyn ja työntekijöiden väliseen jälkiselvittelyyn sekä defusing-purkuun löytyy IMS:stä:

- Rajoitustoimenpiteiden ja haastavien tilanteiden jälkiselvittely, IMS
- Defusing Eloisa, IMS

Omavalvonnan toimeenpano

Riskienhallinnan järjestelmät ja menettelytavat (4/6)

Vaalijalan yksiköiden välille on muodostettu hälytysrinkejä, joiden kesken hälytykset henkilöhälyttimistä etenevät sovitusti. **Hälytysjärjestelmän toimivuus ja sujuvuus edellyttävät, että laitteet ovat aina mukana (hälytin, puhelin) ja toimintakunnossa ks. ohje**

- Hälytyskäytännöt, IMS

Hälyttimet testataan säännöllisesti ja mahdollisista vika- ja häiriötilanteista tehdään Haipro-ilmoitus ja ilmoitus kiinteistöpalveluille. Yhteistyötä hälytysringin kanssa pyritään tekemään ennakoivasti.

Tukiyökkö toiminta palvelee Vaalijalan osaamis- ja tukikeskuksen yksiköitä kriisitilanteissa yöaikaan. Tukiyökköä voi hälyttää yöaikaan tulemaan apuun yksikköön, kun lisäresurssia tarvitaan. Tukiyökköä voi hälyttää tilanteisiin myös ennakoiden.

Vartijapalvelu palvelee Vaalijalan osaamis- ja tukikeskuksen yksiköitä alkuyöstä noin klo.16-24. Yöaikaisesta tuesta on ohje:

- Tukiyökkötoiminta, Vaalijalan osaamis- ja tukikeskus, IMS.

Vaalijalan osaamis- ja tukikeskuksessa on kolme turvahuonetta, jotka sijaitsevat Satamassa, Privaatissa ja Kompassissa. Turvahuoneen käyttö on aina viimesijainen vaihtoehto. Yksiköiden kanssa tehdään yhteistyötä ennakoivasti turvahuoneen tarpeen arvioimiseksi ja mahdollisen käytön

toteuttamiseksi. Ennakkotieto asiasta lisää mahdollisuuksia varautua tulevaan tilanteeseen. Turvatilan käyttöön on laadittu ohjeet:

- Turvatilan käyttö aikuiset, IMS
- Turvatilan käyttö alaikäiset ja Kompassin turvatilan käyttöohje, IMS

Henkilöstön suojaamiseksi on yksiköissä ns. turvakilpiä, joilla suojataan henkilöstöä lentäviltä irtotavaroilta. Jos asiakaskohtaisesti on jouduttu käyttämään, niin tämä tulee kuvata myös asiakkaan IMO-suunnitelmaan.

Vaativissa erityispalveluissa on laadittu toimintaohje asiakkaan katoamistapauksia varten

- Etsintäohje katoamistapauksessa

Poikkeavissa tilanteissa (onnettomuus- ja häiriötilanteissa) tulee arvioida, onko tilanne sellainen, josta tehdään ilmoitus myös Eloisan tilannekeskukselle ks. ohje.

- Toimintaohje yksiköille tilannekeskuksen informoinnista

Kiinteistöpalvelut, hälytysjärjestelmän ja -laitteiden yhteyshenkilöt, päivystäjä:



050 389 9498, Mikko Lauttaanaho



050 389 949, Joni Inkinen



050 3899 343, Kiinteistöpalvelun päivystäjä

Omavalvonnan toimeenpano

Riskienhallinnan järjestelmät ja menettelytavat (5/6)

Haittatapahtumien ja läheltä piti -tilanteiden raportointi ja käsittely

Haittatapahtumien ja läheltä piti -tilanteiden käsittelyyn kuuluu tapahtumien kirjaaminen, käsittely ja raportointi sekä korjaavien toimenpiteiden toteuttaminen. Lisäksi tapahtumista keskustellaan työntekijöiden, asiakkaan ja tarvittaessa omaisten kanssa. Jos tapahtuu vakava, korvattavia seurauksia aiheuttanut haittatapahtuma, asiakasta tai omaisia informoidaan korvausten hakemisesta. Vakavista haittatapahtumista esihenkilö ilmoittaa omalle esihenkilölleen ja Eloisan valvontatiimille. Lisäksi arvioidaan, onko tilanteesta syytä käynnistää vakavan vaaratapahtuman tutkinta. Vakavan vaaratapahtuman tutkinta voi käynnistyä myös yksikön esihenkilön tai toiminnasta vastaavan pyynnöstä. Haittatapahtumat ja läheltä piti -tilanteet raportoidaan ja käsitellään seuraavasti:

1. Potilasturvallisuuteen ja työturvallisuuteen liittyvät haittatapahtumat ja läheltä piti -tilanteet kirjataan HaiPro-järjestelmään. Lääkepoikkeamista otetaan lisäksi yhteys lääkäriin toimintaohjeiden saamiseksi
2. Yksikön esihenkilö käy läpi yksikkönsä HaiPro-ilmoitukset, ja ne käsitellään säännöllisesti henkilöstöpalavereissa
3. Esihenkilö käynnistää korjaavat toimenpiteet, ja kirjaa ne HaiPro-järjestelmään
4. Yksikön esihenkilö käy säännöllisesti läpi HaiPro-tilastot

5. Tiedottaminen sovituista muutoksista toimintatavoissa tapahtuu henkilöstöpalaverimuistioiden avulla, joista lisäksi tiedotetaan raporteilla ja tarvittaessa sähköpostilla yksikön sisällä.

Epäkohtailmoitusten käsittely

Henkilöstön on ilmoitettava viipymättä toiminnasta vastaavalle henkilölle, jos tehtävissään huomaa tai saa tietoonsa epäkohdan tai ilmeisen epäkohdan uhan asiakkaan sosiaalihuollon toteuttamisessa. Ilmoitus tehdään Kerralla-valikon, Henkilökunnan ilmoitusvelvollisuus-kuvakkeen kautta tulostettavalla ja täytettävällä lomakkeella, jonka toimintayksikön vastuuhenkilö käsittelee. Vastaava henkilö tekee tarvittavat selvitykset ja toimenpiteet epäkohdan tai sen uhan poistamiseksi ja toimittaa ilmoituksen selvityksineen Eloisan kirjaamoon.

Seuraavilla sivuilla on määritelty, miten yksikön riskienhallinnan prosessissa toteutetaan epäkohtiin liittyvät korjaavat toimenpiteet. Jos epäkohta on sellainen, että se on korjattavissa yksikön omavalvonnan menettelyssä, se otetaan välittömästi työn alle. Jos epäkohta on sellainen, että se vaatii järjestämisvastuussa olevan tahon toimenpiteitä, siirretään vastuu korjaavista toimenpiteistä toimivaltaiselle taholle.

Omavalvonnan toimeenpano

Riskienhallinnan järjestelmät ja menettelytavat (6/6)

Korjaavat toimenpiteet

Riskienhallinnan prosessissa sovitaan todettujen haittatapahtumien ja epäkohtien korjaamiseen liittyvistä toimenpiteistä. Muutosta vaativien laatupoikkeamien juurisyyt selvitetään ja suunnitellaan tarvittavat toimenpiteet muutoksen aikaansaamiseksi. **Korjaavista toimenpiteistä tehdään kirjaukset HaiPro-järjestelmään.** HaiPro-tilastot ja yksittäiset poikkeavat vaaratapahtumat tai läheltä piti-tilanteet sekä vakavan vaaratapahtuman tutkintaraportin kehittämistoimenpiteet käsitellään palvelutiimissä, jossa pohditaan tarvittavia kehittämistoimenpiteitä koskien kaikkia vaativan erityisen tuen yksiköitä.

Yksikön esihenkilö seuraa säännöllisesti korjaavien toimenpiteiden toteutumista. Sovituista muutoksista työskentelyssä ja korjaavista toimenpiteistä tiedotetaan viipymättä henkilökunnalle ja muille yhteistyötahoille. Päivittäisessä viestinnässä henkilökunnan kesken käytetään viestisovelluksia tai työkaluja, joilla henkilökunta pysyy ajan tasalla toimenpiteistä.

Henkilöstön osallistaminen korjaavien toimenpiteiden suunnitteluun ja toteutukseen:

HaiPro ilmoitukset käydään läpi henkilöstön kanssa joka toinen viikko ja korjaavien toimenpiteiden suunnitteluun osallistuu koko henkilöstö.

HaiPro käsittelyt ja yhdessä sovitut asiat löytyvät Nenonpolin kansioista R asemalta.

Lue lisää:

- [Asiakas- ja potilasturvallisuusstrategia ja toimeenpanosuunnitelma 2022-2026 – STM](#)

Riski- ja epäkohtailmoitusten käsittely (1/2)



Riski- ja epäkohtailmoitusten käsittely (2/2)

Haattatapahtuman huomaaminen



Asiakkaan epä-asiallinen kohtelu

esimerkiksi asiakkaan epäasiallinen kohtaaminen tai loukkaaminen sanoilla



Muu epäkohta palvelun toteutuksessa tai epäkohdan uhka

esimerkiksi asiakasturvallisuudessa ilmenevät puutteet, asiakkaan kaltoinkohtelu ja toimintakulttuurista johtuvat asiakkaalle vahingolliset toimet sekä epäkohdan uhka, joka on ilmeinen tai voi johtaa epäkohtaan.

Tapahtuman kirjaus



- Ilmoitus esihenkilölle ja täyttämällä lomake*
- Esihenkilö toimittaa lomakkeen Eloisan kirjaamoon, josta asia avataan Sosiaali- ja integraatiojohtajalle

Ilmoituksen käsittely ja korjaavat toimenpiteet



- Esihenkilö käsittelee ilmoituksen ja tekee tarvittavat selvitykset ja toimenpiteet epäkohdan tai sen uhan poistamiseksi
- Sosiaali- ja integraatiojohtaja käy läpi ilmoituksen ja toimenpiteet, joihin on ryhdytty, ja tekee tarvittaessa täydennykset lomakkeeseen ja määrittää ovatko tehdyt toimenpiteet riittävät
- Keskustelu tarvittaessa asiakkaan ja omaisen kanssa
- Toteutetaan korjaavat toimenpiteet yksikössä

Tapahtuman dokumentointi, viestintä ja raportointi



- Ilmoitukset käsitellään työyksiköissä ja tulosyksiköissä sekä palvelualueen esimiesten kanssa sekä jokaisen organisaation omissa työkokouksissa koulutusmielessä noudattaen tietosuojaa
- Sosiaali- ja integraatiojohtaja huolehtii lomakkeen arkistoinnista
- Kopio lomakkeesta lähetetään ilmoituksen tehneelle työntekijälle, yksikön esimiehelle, potilas- ja sosiaaliasiamiehelle ja vakavista epäkohdista menee tieto myös aluehallintovirastoon
- Tiedottaminen korjaavista toimenpiteistä kirjallisesti neljän kuukauden välein, ja julkaisu Eloisan verkkosivuilla

Seuranta



- Ilmoitus valvontatiimille, mikäli korjaavia toimenpiteitä ei käynnistetä, tai epäkohtaa ei saada korjattua.
- Valvontatiimi selvittää asiaa ja ilmoittaa selvittelyjen ja omien toimenpiteidensä jälkeen AVI:lle, jos edelleenkin toimenpiteitä ei käynnistetä tai epäkohtaa ei saada korjattua.
- Ilmoitusten perusteella kehitetään toimintaa.
- Ilmoituksia ja sen vaikuttavuutta toiminnan parantamiseen seurataan ja arvioidaan valvontatiimissä kaksi kertaa vuodessa, jolloin käsittelyssä on mukana sosiaali- ja potilasasiavastaava.



* Tulostettava ja täytettävä lomake löytyy henkilöstön intrasta *sosiaalihuollon ammattilaisten lomakkeet* -> *sosiaalihuollon henkilökunnan ilmoitusvelvollisuus*

Omavalvonnan toimeenpano

Riskienhallinnan työnjako

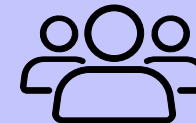
Riskienhallinta vaatii sitoutumista ja aktiivisia toimia koko henkilökunnalta.

Työntekijä



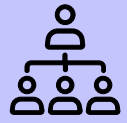
- On veloitettu ilmoittamaan kaikista havaituista riskeistä, vaaratilanteista ja epäkohdista:
 1. suoraan omalle esihenkilölle ja
 2. tekemällä HaiPro-ilmoituksen tai
 3. täyttämällä intran lomakkeen (*sosiaalihuollon ammattilaisten lomakkeet -> sosiaalihuollon henkilökunnan ilmoitusvelvollisuus*)
- Ottaa tarvittaessa yhteyttä lääkäriin lääkkeisiin tai lääkehoitoon liittyvän poikkeaman tapahtuessa
- Osallistuu turvallisuustason ja -riskien arviointiin, omavalvontasuunnitelman laatimiseen ja turvallisuutta parantavien toimenpiteiden toteuttamiseen
- Sitoutuu riskienhallintaan ja toteuttaa aktiivisesti kaikkia siihen liittyviä toimia
- Huolehtii, että omalta osaltaan edistää luottamuksellista ilmapiiriä, jossa voidaan keskustella avoimesti riskeistä ja laadun hallintaan liittyvistä asioista

Esihenkilö



- On veloitettu työntekijöiden tavoin ilmoittamaan kaikista havaituista riskeistä, vaaratilanteista ja epäkohdista
- Vastaa yksikön turvallisuustason ja -riskien arvioinnista, omavalvontasuunnitelman laatimisesta ja turvallisuutta parantavien toimenpiteiden toteuttamisesta
- Vastaa henkilökunnan perehdyttämisestä omavalvonnan periaatteisiin ja toimeenpanoon ml. henkilöstön lakisääteinen ilmoitusvelvollisuus. Huolehtii omavalvonnan ohjeistamisesta ja järjestämisestä sekä siitä, että työntekijöillä on riittävästi tietoa turvallisuusasioista
- Vastaa siitä, että turvallisuuskysymysten käsittelylle on myönteinen asenneympäristö
- Käy läpi yksikkönsä HaiPro-ilmoitukset ja vie ne säännöllisesti käsittelyyn tiimipalaverissa
- Vastaa yksikössä toteutettavista korjaavista toimenpiteistä ja niihin liittyvästä tiedottamisesta henkilökunnalle sekä yhteistyökumppaneille
- Kirjaa korjaavat toimenpiteet HaiPro-järjestelmään ja seuraa säännöllisesti niiden toteutumista
- Mikäli korjaavia toimenpiteitä ei käynnistetä, tai epäkohtaa ei saada korjattua, esihenkilö ilmoittaa asiasta ylemmälle johdolle.

Johto



- On veloitettu työntekijöiden tavoin ilmoittamaan kaikista havaituista riskeistä, vaaratilanteista ja epäkohdista
- Huolehtii omavalvonnan ohjeistamisesta ja järjestämisestä sekä siitä, että esihenkilöillä on riittävästi tietoa turvallisuusasioista
- Huolehtii siitä, että turvallisuuden varmistamiseen on osoitettu riittävästi resursseja
- Sitoutuu riskienhallintaan ja toteuttaa aktiivisesti toimia riskienhallintaan
- Vastaa asiakasturvallisuuden toteutumisesta häiriö- ja poikkeustilanteissa

Lue lisää:

- [Riskienhallinta ja turvallisuussuunnittelu. Opas sosiaali- ja terveydenhuollon johdolle ja turvallisuusasiantuntijoille – VN](#)

Asiakkaan asema ja oikeudet

Asiakkaan asema ja oikeudet

Itsemääräämisoikeus on jokaiselle kuuluva perusoikeus, jota vahvistetaan toiminnassa.

Me toimintayksikössä...

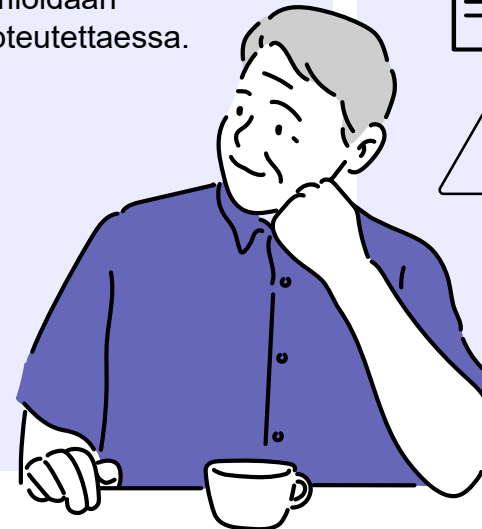
kunnioitamme ja pyrimme vahvistamaan asiakkaan itsemääräämisoikeutta ja tuemme asiakkaan osallistumista palvelujensa suunnitteluun ja toteutukseen.



Minulla asiakkaana on oikeus...

henkilökohtaiseen vapauteen, koskemattomuuteen ja turvallisuuteen sekä laadukkaaseen palveluun ja hyvään kohteluun ilman syrjintää.

- Minua kohdellaan kunnioittaen ihmisarvoani, vakaumustani ja yksityisyyttäni.
- Näkemykseni ja toiveeni huomioidaan palveluja suunniteltaessa ja toteutettaessa.



Jos olen tyytymätön palvelun laatuun ja/tai saamaani kohteluun, voin...

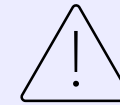


antaa palautetta tai kehittämideoita



tehdä ilmoituksen

tilanteesta, joka on aiheuttanut tai olisi voinut aiheuttaa haittaa



tehdä muistutuksen

tilanteesta, joka on aiheuttanut tai olisi voinut aiheuttaa haittaa

Saan lisätietoa ja neuvoja tarvittaessa henkilökunnalta, sosiaali- ja potilasasiavastaavalta tai kuluttajaoikeusneuvonnasta

Asiakkaan asema ja oikeudet

Itsemääräämisoikeuden vahvistaminen (1/2)

Itsemääräämisoikeus on jokaiselle kuuluva perusoikeus, joka muodostuu oikeudesta **henkilökohtaiseen vapauteen, koskemattomuuteen ja turvallisuuteen**. Siihen liittyvät läheisesti oikeudet **yksityisyyteen ja yksityiselämän suojaan**. Henkilökohtainen vapaus suojaa henkilön fyysisen vapauden ohella myös hänen **tahdonvapauttaan ja itsemääräämisoikeuttaan**. Yksikön ihmiskäsitys korostaa kunkin yksilön ainutlaatuisuutta, tarvetta toteuttaa itseään ja tulla kohdelluksi oman elämänsä asiantuntijana. Sosiaalihuollon palveluissa henkilökunnan tehtävänä on kunnioittaa ja vahvistaa asiakkaan itsemääräämisoikeutta ja tukea hänen osallistumistaan palvelujensa suunnitteluun ja toteuttamiseen.

Itsemääräämisoikeutta on kunnioitettava, vaikka asiakkaan mielipiteen esille saaminen olisi vaikeakin. Jos asiakkaan mielipidettä ei ole mahdollista saada selville muuten, sitä on selvitettävä yhdessä asiakkaan läheisten tai laillisen edustajan kanssa. Työntekijöiden tehtävänä on mahdollistaa itsemääräämisoikeuden toteutuminen tarjoamalla henkilölle hänen tarvitsemaansa tukea siinä. Tällöin voidaan puhua mm. **päätöksenteon tuesta**. Tarvittaessa käytetään vaihtoehtoisia kommunikaatiomenetelmiä asiakkaan mielipiteen selvittämiseen.

Asiakkaan yksilölliseen suunnitelmaan kirjataan toimenpiteet, joilla vahvistetaan henkilön itsenäistä suoriutumista ja itsemääräämisoikeutta. Rajoitustoimenpiteitä voidaan käyttää ainoastaan, jos asiakas:

1. ei kykene tekemään hoitoaan ja huolenpitoaan koskevia ratkaisuja eikä kykene ymmärtämään käyttäytymisensä seurauksia,
2. rajoitustoimenpiteen käyttäminen on välttämätöntä hänen terveytensä tai turvallisuutensa taikka muiden terveyden tai turvallisuuden suojaamiseksi taikka merkittävän omaisuusvahingon ehkäisemiseksi, ja
3. muut, lievemmat keinot eivät ole tilanteeseen soveltuvia tai riittäviä.

Asiakaskohtaiseen suunnitelmaan on kuvattuna rajoitustoimenpiteet, joilla mahdollisesti asiakkaan itsemääräämisoikeutta joudutaan rajoittamaan. Suunnitelma laaditaan yhteistyössä asiakkaan, moniammatillisen työryhmän, yksikön henkilöstön, omaisten tai muun verkoston kanssa. Suunnitelma kirjataan asiakastietojärjestelmään 14vrk. sisällä asiakkaan saapumisesta yksikköön ja päivitetään tarvittaessa ja vähintään 6kk. välein.

Kaikki tilanteet jälkiselvitellään mahdollisuuksien mukaan asiakkaan ja henkilöstön kanssa, eli rajoitustoimenpiteiden käyttöä arvioidaan. Jälkiselvittely tulee tehdä viipymättä rajoitustoimenpiteen käytön päättymisen jälkeen ja siinä on arvioitava rajoitustoimenpiteen käytön perusteita ja keinoja, joiden avulla voidaan jatkossa välttää rajoitustoimenpiteiden käyttö. Jälkiselvittelystä tehdään asiakaskohtainen kirjaus asiakastietojärjestelmään.

Itsemääräämisoikeuden vahvistamisesta vaativissa erityispalveluissa on laadittu käsikirja henkilöstön tueksi **IMO-käsikirja, IMS**.

Asiakkaan asema ja oikeudet

Itsemääräämisoikeuden vahvistaminen (2/2)

Yksikössä asiakkaiden kanssa keskustellaan toimintatavoista yhteisökokouksissa viikoittain. Yksikön toiminnassa huomioidaan yksilöllisyys. Vierailuajoista sovitaan yhdessä asiakkaan kanssa ja tilanteissa huomioidaan koko yhteisö. Mikäli vierailu tapahtuu yksikön ulkopuolella tai kyseessä on pidempi vierailu niin toteutuksen arviointiin osallistuu tarvittaessa moniammatillinen työryhmä. Yhteydenpito läheisten kanssa mahdollistetaan kaikille asiakkaille ks. vierailuohje, IMS ja internetsivut.

Vaativan moniammatillisen tuen palveluprosessia ja yksiköiden toimintatapoja arvioidaan itsemääräämisoikeuden toteutumisen näkökulmasta säännöllisesti. Käytettyjä rajoitustoimenpiteitä seurataan Vaalijalan osaamis- ja tukikeskuksen tasolla puolivuositain ja yksikkötasolla kuukausittain. Yksikkö kuvaa toimenpiteet, joilla asiakkaiden itsemääräämisoikeuden toteutumista tuetaan ja rajoitustoimenpiteiden käyttöä suunnitelmallisesti vähennetään. Yksikön Hyvän kohtelun suunnitelma on luettavissa, IMS ja se päivitetään vuosittain yhdessä asiakkaiden kanssa. Itsemääräämisoikeuden vahvistamiseen on koulutusta tarjolla säännöllisesti.

Vaalijalan osaamis- ja tukikeskuksessa on tehty eettinen linjaus, että rajoittamisessa ei käytetä kehitysvammalaki 421§ sitominen. Myös rajaavista oviporteista pyritään eroon. Uuden portin asentamiseen tulee pyytää

moniammatillisen tiimin arvio ja lupa osaamis- ja tukikeskuksen palvelutiimiltä.

Asiakkailla on oikeus yksityisyyteen ja yksityiselämän suojaan.

Asiakkaan asema ja oikeudet

Itsemääräämisoikeuden vahvistaminen toimintayksikössä

Nenonpolilta löytyy erikoisosaamista haasteellisesti käyttäytyvien asiakkaiden terveydenhuollon antamiseen AVEKKI-toimintatapamallin mukaisesti, ihmisarvoa ja yksilöllisyyttä kunnioittaen.

Itsemääräämisoikeuden vahvistamista tuetaan rajoitustoimenpiteiden minimoimisella. Rajoitustoimenpide on aina viimesijainen vaihtoehto.

Nenonpolilla tarvittaessa käytettäviä rajoitustoimenpiteitä ovat

42f§ Kiinnipitäminen

42j§ Välttämättömän terveydenhuollon antaminen vastustuksesta riippumatta

Rajoittamistoimenpiteessä on mukana aina yksikön oma henkilökunta tai asiakkaan omainen, heillä on paras ja ajantasaisin tieto asiakkaan voinnista.

Asiakkaan asema ja oikeudet

Asiakkaan osallisuus (1/4)

Vaativan moniammatillisen tuen suunnittelu Vaalijalassa

Vaalijalan osaamis- ja tukikeskuksen laitospalveluyksiköt ovat kehitysvammalain 9 §:ssä tarkoitettuja vaativan moniammatillisen tuen yksiköitä. Vammaispalvelulain 16 §:n mukaista vaativan moniammatillisen tuen palvelua järjestetään sosiaalihuoltolain 22 §:n mukaisena laitospalveluna.

Asiakkaalle myönnettyt sosiaalihuollon palvelut perustuvat palvelutarpeen arviointiin ja järjestäjähyvinvointialueen toimesta laadittuun asiakassuunnitelmaan. Asiakas ohjataan Vaalijalan osaamis- ja tukikeskukseen, kun palvelutarpeena on vaativan moniammatillisen tuen toteuttaminen laitospalveluna. Vaalijalan osaamis- ja tukikeskuksen kaikilla asiakkaila tulee olla oman hyvinvointialueen tekemä päätös erityishuollon antamisesta.

Järjestäjähyvinvointialueen edustaja täyttää sähköisen palvelupyynnön.. Viranomaisen täyttää palvelupyynnölomakkeen. Lomakkeen täyttäminen ei vaadi vahvaa tunnistautumista. Palvelupyyntö löytyy lomakevalikosta nimellä Palvelupyyntö Vaalijala (Viranomaisen täyttää). Linkki palvelupyyntöön: <https://eloisa.suomisote.fi/>

Palvelupyynnöt käsitellään kahden viikon kuluessa Vaalijalan osaamis- ja tukikeskuksen sijoitustiimissä, joka on moniammatillinen tiimi.

Tiimi arvioi, voidaanko asiakkaan palvelutarpeeseen vastata Vaalijalan palveluilla. Päätös perustuu kuvattuun palvelutarpeeseen, alustaviin tavoitteisiin ja käytettävissä olevaan kapasiteettiin. Jos palvelut soveltuvat, arvioidaan alkamisaikataulu ja sopiva palveluyksikkö. Kiireellisissä tapauksissa etusijalla ovat tahdosta riippumattoman erityishuollon tutkimukset ja kriisiasiakkaat, painottaen oman YTA-alueen asiakkuuksia.

Ensisijaisesti arvioidaan voidaanko tarpeeseen vastata asiantuntijoiden konsultaatio-, etä- ja/tai liikkuvilla- palveluilla. Osana kuntoutuksen tarpeen selvittelyä voidaan toteuttaa asiakkaan tutustumiskäynti Vaalijalan osaamis- ja tukikeskukseen tai ensitapaaminen asiakkaan omaan ympäristöön.

Mikäli asiakkuus vaativan moniammatillisen tuen yksikössä alkaa, tehdään asiakkaalle kirjallinen vaativan moniammatillisen tuen toteuttamissuunnitelman, joka perustuu asiakassuunnitelmaan. Suunnitelmaan sisältyy myös kehitysvammalain 42 a §:n tarkoittamat toimenpiteet itsenäisen suoriutumisen ja itsemääräämisoikeuden tukemiseksi.

Apuna asiakkaan tilanteen kartoituksessa mittareina käytetään mm. RAI-, Lapset puheeksi-, BDI –arviointeja mittaamaan asiakkaan toimintakykyä ja kartoittamaan tilannetta. RAI-arviointi aloitetaan 14vrk. sisällä asiakkaan saapumisesta vaativan moniammatillisen tuen laitospalveluihin.

Asiakkaan asema ja oikeudet

Asiakkaan osallisuus (2/4)

Kuntoutus- tai toteuttamissuunnitelma

Vaativaa lääkinnällistä kuntoutusta varten Etelä-Savon hyvinvointialueen asiakkaille laaditaan kuntoutussuunnitelma Vaalijalan vastaanotolla.

Vaativan moniammatillisen tuen palveluissa yksikössä laaditaan asiakkaalle toteuttamissuunnitelma, joka perustuu asiakassuunnitelmaan.

Toteuttamissuunnitelmaan kirjataan sosiaalihuollon asiakkaalle annettavan vammaispalveluihin kuuluvan sosiaalipalvelun tavoitteet ja palvelun toteuttamisen yksityiskohdat sekä erityishuoltoa koskevat tiedot.

Suunnitelmaa päivitetään tarvittaessa ja vähintään 6kk. välein. Suunnitelman tavoitteena on auttaa asiakasta saavuttamaan palvelulle asetetut tavoitteet. Suunnitelma laaditaan moniammatillisesti yhteistyössä asiakkaan ja hänen verkoston kanssa. Asiakkaan mielipiteen selvittämiseen käytetään hänen kommunikaatiomenetelmää.

Palvelun vastuutahona toimii yksikön moniammatillinen työryhmä. Yksikön kuntoutuskoordinaattori huolehtii toteuttamissuunnitelmien ajantasaisuudesta.

Omatyöntekijä

Sosiaalihuoltolaissa lähtökohtana on, että omatyöntekijä nimetään aina (ellei se ole ilmeisen tarpeetonta), joten oikeus omatyöntekijään on vahva. Vaativan moniammatillisen tuen asiakkaiden omatyöntekijänä toimii sosiaalityöntekijä. Omatyöntekijä huolehtii asiakkaan palvelukokonaisuudesta. Asiakkaan omatyöntekijänä on asiakkaan oman hyvinvointialueen työntekijä. Vaalijalan osaamis- ja tukikeskuksessa Etelä-Savon hyvinvointialueen pitkäaikaikuntoutuksessa olevien asiakkaiden omatyöntekijät nimetään tarvittaessa osaamis- ja tukikeskuksen sosiaalityöntekijöistä.

Kuntoutussuunnitelman tunteminen:

Vaalijalan vastaanotolla toteutetaan kuntoutussuunnitelmia asiakkaan moniammatillisen verkoston kanssa. Vastaanotolta mukana on aina kuntoutuksensuunnittelija ja lääkäri. Kuntoutussuunnitelma edellyttää aina lääkärin tarkastusta ennakkoon. Kuntoutussuunnitelmat päivitetään 1-3 vuoden välein asiakkaan tilanteesta riippuen. Tarvittaessa vastaanoton kautta tapahtuvat asiakkaan terapiapalveluiden arvioinnit.



Asiakkaan asema ja oikeudet

Asiakkaan osallisuus (3/4)

Asiakkaan ja omaisten osallistuminen toiminnan kehittämiseen

Asiakkaiden, heidän perheidensä ja läheistensä huomioon ottaminen on olennainen osa palvelun sisällön, laadun, asiakasturvallisuuden ja omavalvonnan kehittämistä. Koska laatu ja hyvä hoito voivat tarkoittaa eri asioita henkilöstölle ja asiakkaille, on systemaattisesti eri tavoin kerätty palaute tärkeää saada käyttöön yksikön toiminnan kehittämisessä. Asiakkaan ja läheisten on mahdollisuus osallistua ja vaikuttaa asiakkaan kuntoutukseen ja toiminnan kehittämiseen. Vaalijalassa asiakaspalautetta kerätään keskitetysti webropol- kyselyn avulla puolivuositain.

Yksikkökohtainen palaute käsitellään henkilöstöpalavereissa ja yhdessä asiakkaiden kanssa yhteisökokouksessa. Palautteen pohjalta kehitetään laatua ja palveluita. Webropol-palaute käsitellään asiakasraadeissa ja henkilöstöpalavereissa puolen vuoden välein, ja mietitään kehittämistoimenpiteet jatkoon.

Sidosryhmäpalautetta pyydetään sähköisellä palautelomakkeella aina kokousten-/neuvottelujen yhteydessä sekä keskitetysti kerran vuoteen tammikuussa.

Asiakas tai omainen/läheinen voivat antaa palautetta tai kehittämisideoita kolmella eri tavalla, joko

- 1) suoraan työntekijälle tai toimintayksikön esihenkilölle, tai
- 2) täyttämällä sähköisen palautelomakkeen osoitteessa: [Lähetä palautteesi – Eloisa \(etelasavonha.fi\)](#)
- 3) Vaalijalan asiakastyytyväisyyskyselyyn vastaaminen



Asiakkaan asiallinen kohtelu ja mahdollisista epäkohdista ilmoittaminen

Vaativan moniammatillisen tuen yksiköissämme asiakkaita kohdellaan yksikön arvojen ja toimintaperiaatteiden mukaisesti. Havaittuun epäasialliseen käytökseen puututaan jokaisen työntekijän toimesta viipymättä. Koulutetulla henkilöstöllämme on valmius kohdata erilaisia ihmisiä ja käsitellä myös haastavia asiakastilanteita. Epäonnistuneita vuorovaikutustilanteita ja toimintatapoja asian ratkaisemiseksi käsitellään yksikön henkilökunnan ja moniammatillisen tiimin kesken.

Mikäli asiakas kokee tulleen kohdelluksi epäasiallisesti, nopein ja tehokkain tapa tehdä ilmoitus on suoraan työntekijälle tai yksikön esihenkilölle.

Epäasiallista kohtelua tai vuorovaikutusta ilmetessä tapahtumien kulku selvitetään ensisijaisesti keskustellen asianomaisten henkilöiden kanssa. Jos epäasiallinen kohtelu/käytös on tapahtunut henkilökunnan taholta, siihen suhtaudutaan erityisellä vakavuudella ja esihenkilön käytettävissä on normaali työnjohdolliset toimenpiteet. Osana omavalvontaa on yksikkökohtaisesti laadittu yhteistyössä yksikön asiakkaiden kanssa Hyvän kohtelun suunnitelma, mikä päivitetään vuosittain.

Asiakas tai omainen/läheinen voivat tehdä ilmoituksen kahdella eri tavalla, joko

- 1) ilmoittamalla suoraan työntekijälle tai toimintayksikön esihenkilölle, ja
- 2) jos kyseessä on vaaratilanne, täyttämällä sähköisen ilmoituksen osoitteessa: [Oma ilmoitus vaaratilanteesta - Eloisa \(etelasavonha.fi\)](#).



Asiakkaan asema ja oikeudet

Asiakkaan osallisuus (4/4)

Asiakkaan oikeusturva

Sosiaalihuollon asiakkaalla on oikeus laadultaan hyvään sosiaalihuoltoon ja hyvään kohteluun ilman syrjintää. Asiakasta on kohdeltava kunnioittaen hänen ihmisarvoaan, vakaumustaan ja yksityisyyttään. Tosiasialliseen hoitoon ja palveluun liittyvät päätökset tehdään ja toteutetaan asiakkaan ollessa palvelujen piirissä. **Palveluun tai kohteluun tyytymättömän kannattaa ensisijaisesti keskustella** palvelua antaneen ammattihenkilön, tämän esimiehen tai sosiaaliasiamiehen kanssa. **Mikäli asia ei selviä näin, toimintayksikköön voi tehdä kirjallisen muistutuksen.**

Muistutusmenettely

Asiakkaan palveluun tai kohteluun liittyvä muistutus [Eloisan nettisivuilla](#). Muistutuksessa selvitetään kenestä asiakkaasta on kyse, mitä ja missä on tapahtunut sekä muistutuksen tekijän toivomukset / vaatimukset. Muistutus lähetetään Etelä-Savon hyvinvointialueen kirjaamoon kirjaamo@etelasavonha.fi. Toimintayksikön vastuuhenkilö tai sosiaalihuollon johtava viranhaltija vastaa muistutukseen kirjallisesti noin neljässä viikossa. Muistutuksiin vastataan kirjeessä tai turvasähköpostilla, jos sähköpostiosoite on ilmoitettu. Jos muistutukseen annettu vastaus ei tyydytä, asiasta voi edelleen tehdä kantelun valvoville viranomaisille.

Palvelun perustuessa ostosopimukseen muistutus tehdään sopimusten mukaisesti.

Kantelu

Palvelun laadusta ja kohtelusta voi kannella **Itä-Suomen aluehallintovirastolle**, osoite Maaherrankatu 16, 50100 Mikkeli, puh. 0295 016 800. Kantelu tehdään vapaamuotoisella kirjeellä tai kantelulomakkeella. **Sosiaali- ja terveystieteiden lupa- ja valvontavirastolle, Valviralle**, (osoite PL 210, 00281 Helsinki, puh. 0295 209 111) kannellaan silloin, kun on kyse periaatteellisesti tärkeästä tai laajakantoisesta asiasta.

Yhteystiedot ja lisätietoja:

Sosiaali-ja

potilasasiavastaava

- Neuvoa ja ohjaa asiakas- ja potilaslain soveltamiseen liittyvistä asioissa
- Avustaa mm. muistutusten ja muiden oikeusturvakeinojen käytössä
- Tiedottaa asiakkaiden ja potilaiden oikeuksista
- Toimii asiakkaiden ja potilaiden oikeuksien edistämiseksi ja toteuttamiseksi



Ota yhteyttä puhelimitse arkisin klo 9-14
+358 44 351 2818



Ethän lähetä salassa pidettäviä tietoja tavallisella sähköpostilla!

Lähetä sähköpostia osoitteeseen:
sosiaali.potilasasiavastaava@etelasavonha.fi

Palvelun sisällön omavalvonta

Palvelun sisällön omavalvonta

Tausta

Nenonpoli tarjoaa lääkärien, sairaanhoitajan, päihdehoitajan, suun terveydenhuollon, farmaseutin sekä hygieniayhdyshenkilön palveluita Vaalijalan osaamis- ja tukikeskuksen asiakkaille.

Säännöllisesti saatavilla myös psykiatrin, laboratorion, ravitsemusterapeutin sekä kouluterveyshuollon palvelut.

Laadukkaita terveyden- ja sairaanhoidollisia asiantuntijapalveluja tarjoamalla tavoitteena on eri ikäisten, erityistä tukea tarvitsevien asiakkaiden hyvinvoinnin tukeminen koko kuntoutusprosessin aikana. Nenonpolilta löytyy erikoisosaamista haasteellisesti käyttäytyvien asiakkaiden terveydenhuollon antamiseen AVEKKI-toimintatapamallin mukaisesti, ihmisarvoa ja yksilöllisyyttä kunnioittaen.

Nenonpoli on pääsääntöisesti avoinna maanantaista torstaihin klo 7.00 – 15.00 ja perjantaisin klo 7.00 - 13.00.

Vaalijalan vastaanoton palvelut ovat terveystalveta tai vaativan moniammatillisen tuen palvelun päätöksellä vaativaa moniammatillista tukea tai siirtymäajan erityishuoltoa, jos asiakkaan erityishuollon päätökseen yhtenä palveluna on kirjattu Vaalijalan vastaanottopalvelut.

Vaalijalan vastaanoton palvelut on suunnattu erityisesti ala-ikäisille asiakkaille ja aikuisille, kun asiakkaan tilanne vaatii erityistä osaamista ja peruspalvelujen osaaminen ei ole riittävä. Vastaanotolta asiakas saa tukea pärjäämiseensä avopalveluissa, tietoa erityistä tukea tarvitsevien henkilöiden palveluista, kehitysvammaisuudesta ja keinoista edistää kehitysvammaisten henkilöiden toimintakykyä.

Saat tarkempaa tietoa palvelujen järjestämisestä sekä kuinka palveluun voi hakeutua Vaalijalan internetsivuilta www.vaalijala.fi.



Palvelun sisällön omavalvonta

Hyvinvointia ja kuntoutumista tukeva toiminta

Vaativan moniammatillisen tuen palveluissa edistetään asiakkaan toimintakykyä ja osallisuutta. Kuntoutusta toteutetaan toimintakykyä ylläpitävällä ja kuntouttavalla työotteella, huomioiden asiakkaan vahvuudet ja omat voimavarat. Asiakkaan vaativan moniammatillisen tuen palvelun toteuttamissuunnitelmaan kirjataan yksilölliset tavoitteet. Palvelun tukena on yksikön moniammatillisen työryhmän, työ- ja päivätoiminnan, Sateenkaaren erityiskoulun ja asiantuntijapalveluiden palvelut.

Vaalijalan osaamis- ja tukikeskuksessa järjestetään monipuolista työ- ja vapaa-ajantoimintaa. Oppivelvollisuusikäinen lapsi tai nuori käy kuntoutuksen aikana Sateenkaaren erityiskoulua.

Asiakkaan kanssa toimintoihin voi tutustua päiväaikaisen tekemisen kartan avulla. Asiakkaan kanssa yhteistyössä suunnitellaan päivätoiminnan sisältö ja toteutus sekä mielekäs vapaa-ajan toiminta. Toimintaa suunnataan yksilöllisesti myös Vaalijalan osaamis- ja tukikeskuksen ulkopuolella. Toiminnoista tiedotetaan asiakkaille viikoittain mm. selkotiedotteen avulla.

Yksikön toiminnan runkona on viikko-ohjelma ja asiakkailla oma yksilöllinen päiväohjelma. Yksikössä järjestetään omiana toimintana erilaisia työ- ja vapaa-ajantoimintoja sekä ryhmämuotoista toimintaa. Liikuntaa ja ulkoilua

Vaalijalan osaamis- ja tukikeskuksen alueella voi harrastaa laajasti, itsenäisesti tai valvotusti. Henkilökunta mahdollistaa asiakkaan toiveiden mukaisen monipuolisen vapaa-ajan toiminnan ja ulkoilun.

Henkilöstön tärkeä tehtävä on huolehtia kunkin asiakkaan toimintakyvyn ja voimien mahdollisten muutosten päivittäisestä seurannasta, kirjaamisesta ja siirtää tieto raporteilla muulle henkilökunnalle. Vaativan moniammatillisen tuen tavoitteet kirjataan asiakastietojärjestelmään palvelun toteuttamissuunnitelmaan. Asiakkaan tavoitteiden seuranta perustuu suunnitelmalliseen moniammatilliseen yhteistyöhön, osaamiseen, työnjakoon ja tietojen vaihtoon. Fyysistä ja psyykkistä toimintakykyä voidaan seurata mm. RAI-mittarilla sekä muilla arviointimenetelmillä.



Hyvinvointia ja kuntoutumista tukeva toiminta

Toimintayksikössä pyritään edistämään asiakkaiden fyysistä, psyykkistä, kognitiivista ja sosiaalista toimintakykyä sekä osallisuutta:

FYYSINEN

- Asiakkaan fyysisten ominaisuuksien huomioiminen yksilöllisesti, ergonomista työtapaa noudattaen.

PSYKKINEN

- Psyykkisen toimintakyvyn sekä haasteiden huomioiminen asiakaslähtöisesti.

KOGNITIIVINEN

- Asiakkaan omien kommunikaatio keinojen käyttäminen ja hyödyntäminen asiakastyössä.

SOSIAALINEN

- Sosiaalisen toimintakyvyn harjoittaminen sekä edistäminen osana asiakaskontaktia.

OSALLISUUS

- Asiakkaan osallisuuden tunteen lisääminen osana asiakaskontaktia.

Palvelun sisällön omavalvonta

Ravitseminen

Ravinto ja ruokailu sekä niihin liittyvä tapakulttuuri ovat tärkeä osa hyvinvointia. Asiakkaita ohjataan päivittäin hyvinvointia tukevaan ruokavalioon, monipuoliseen ja ravitsevaan ateriarytmiin sekä annoskokonaisuuksiin. Tavoitteena on kuntoutumista tukevan ravitsemuksen ottaminen osaksi omaa arkea.

Asiakkaan ravitseminen suunnitellaan osana kuntoutussuunnitelmaa, selvitetään mm. erityisruokavaliot, terveydelliset rajoitteet ja mieltymykset. Tarvittaessa konsultoidaan asiantuntijoita, kuten lääkäriä tai ravitsemusterapeuttia. Uskontoon tai eettiseen vakaumukseen perustuvat ruokavaliot ovat osa monikulttuurista palvelua, joka otetaan palvelussa huomioon.

Ravinnon ja nesteen saantia seurataan päivittäisillä aterioilla arjessa ja tarvittaessa seuranta tiivistetään muilla menetelmillä, kuten punnitukset, ruokapäiväkirjan avulla, laboratoriotutkimuksilla ja ruokailutilanteissa tehdyillä havainnoilla.

Ravitsemuksen tukeminen:

- Asiakaskontakteissa terveellisen ruokavalion merkityksen puheeksiotto osana kokonaisvaltaista palvelukokonaisuutta, yksilöllisyys ja tarvelähtöisyys huomioiden.
- Terveystarkastuksen ohessa ravitsemuksellisiin asioihin huomion kiinnittäminen ja niistä puhuminen.
- Terveellisen ruokavalion merkitys esimerkiksi osana riippuvuus- ja päihdekuntoutusprosessia.
- Mahdollisuus ravitsemusterapeutin konsultaatioon.

Lue lisää:

- [Suomalaiset ravitsemussuositukset 2014- Ruokavirasto](#)
- [Koululaisille annetut ravintoaineiden saanti- ja ruokasuositukset - Ruokavirasto](#)
- [Nuorille aikuisille annetut ravintoaineiden saanti- ja ruokasuositukset - Ruokavirasto](#)
- [Aikuisille annetut ravintoaineiden saanti- ja ruokasuositukset - Ruokavirasto](#)

Palvelun sisällön omavalvonta

Hygieniakäytännöt

Säännöllinen ja suunnitelmallinen siivous ja tekstiilien puhtaanapito ovat olennaisessa osassa asiakkaiden hyvinvointia ja viihtyvyyttä. Toimintayksikössä noudatetaan Eloisan yhteisiä hygieniaohteja. Ajantasaiset hygieniaohteistukset henkilöstölle normaali- ja poikkeusoloissa löytyvät Intranetistä. Kaikki asiakastyötä tekevät suorittavat hygieniapassin.

Hygieniakäytännöt toimintayksikössä:

Hygieniapassin on suorittanut koko henkilöstö, pois lukien lääkärit.

Yleisten tilojen siivous tapahtuu poliklinikan oman laitoshuoltajan toimesta ja hygieniataso on korkeampi, kuin muissa osaamis- ja tukikeskuksen tiloissa.

Työvaatteiden sekä Nenonpolilla käytettävien liinavaatteiden pyykkihuollosta vastaa ulkoinen toimija.

Laitoshuoltaja, sekä yksikön vastaava sairaanhoitaja ovat päävastuussa pyykkihuollon ja puhtaanapidon käytänteistä ja perehdyttämisestä.

Hygieniayhdyshenkilön nimi ja yhteystiedot:

Ulla Korpivirta, 050 3899 241, ulla.korpivirta@etelasavonha.fi

Palvelun sisällön omavalvonta

Infektioiden torjunta

Tartuntatautilain 17 §:n mukaan sosiaalihuollon toimintayksikön on torjuttava suunnitelmallisesti hoitoon liittyviä infektioita. Ensisijaisesti infektioita ja tartuntatauteja ennaltaehkäistään noudattamalla tavanomaisia varotoimenpiteitä. Jokainen työntekijä noudattaa kirjattuja ohjeita. Henkilökunta on suorittanut infektioiden torjunta –verkkokurssin ja perehdytetty puhtaanapidon toteuttamiseen.

Tavanomaisia varotoimia käytetään systemaattisesti kaikkien asiakkaiden kohdalla, jolloin estetään mikrobien tartunta asiakkaiden, henkilökunnan ja ympäristön välillä, sekä näiden välityksellä. Keskeisin keino on työntekijöiden hyvä käsihygienia. Yksikköön on sijoitettu käytäville ja käsienpesupaikoille käsihuuheannostelijoita, jotka ovat myös vierailijoiden saatavilla. Hoiva- ja hoitotyössä toimitaan ammattitaitoisesti hygieniasäännösten mukaan ja noudatetaan Eloisan suosituksia, ohjeistuksia ja määräyksiä.

Infektio tartuntojen estämisessä ja suuremmissa epidemiatilanteissa hygieniahoitaja huolehtii tiedottamisesta ja toimintojen organisoinnista yhdessä yksiköiden esihenkilöiden kanssa. Epidemiatilanteissa noudatetaan Eloisan eristys-, suojaus- ja muuta ohjeistusta (ks. Tartuntavaara toimintakortti). Yksikköön suuntaavia vierailuja vähennetään/pyritään välttämään epidemioiden aikana. Yksikössä sairastuva asiakas hoidetaan mahdollisuuksien mukaan omaan huoneeseen ja vältetään hänen

liikkumistaan yhteisissä tiloissa tai yksikön ulkopuolella.



Palvelun sisällön omavalvonta

Terveyden- ja sairaanhoito

Vaalijalan osaamis- ja tukikeskuksen asiakkaiden kiireetön terveyden- ja sairaudenhoito toteutetaan Nenonpolin sairaanhoitajan vastaanotolla arkisin (ma-pe) klo 8-15 välisenä aikana. Vastaanottoajan varaaminen tapahtuu joko asiakastietojärjestelmän viestitoiminnon kautta tai puhelimitse. Hoidon tarpeen arvioinnin perusteella asiakkaalle järjestetään tarvittaessa lääkärin vastaanottoaika.

Vaativan moniammatillisen tuen yksiköiden vastuuläkärit huolehtivat asiakkaiden terveydentilan seurannasta palvelun aikana. Tarvittaessa lääkäri tekee lähetteen edelleen terveydenhuollon yksikköön. Vaalijalan osaamis- ja tukikeskuksesta on ohjeistus:

➤ Toiminta silloin kun talossa ei ole lääkäriä, IMS

Suun terveydenhuollon palvelut (suuhygienistin ja hammaslääkärin vastaanotot) toteutetaan Vaalijalan osaamis- ja tukikeskuksessa pitkäaikaiskuntoutuksessa oleville asiakkaille yksilöllisen hoitosuunnitelman mukaisesti, virka-aikaan. Suuhygienistin tarkastus (suun terveydentilan arvio) kuuluu myös tarvittaessa lyhytaikaiseen laitospalveluun tuleville asiakkaille. Vaalijalan suun terveydenhuollon palveluun voidaan tulla myös muilta hyvinvointialueilta erillisellä maksusitoumuksella. Etelä-Savon hyvinvointialueelta voidaan hakeutua hoitoon Vaalijalan suun terveydenhuoltoon, jolloin käyntimaksu määräytyy terveystieteiden keskuksen hinnaston mukaan.

Toimintaohjeet

	Asiakkaalle	Työntekijälle
Akuutti henkeä uhkaava tilanne	<p>Hätätapauksissa, kiireellisissä henkeä tai terveyttä uhkaavissa vaaratilanteissa soitto hätänumeroon 112.</p> <p>Ensihoito arvioi hoidon- ja jatkohoidon tarpeen.</p> <p>Myrkytystietokeskus 0800 147 111</p>	<p>Hätätapauksissa, kiireellisissä henkeä tai terveyttä uhkaavissa vaaratilanteissa soitto hätänumeroon 112.</p> <p>Myrkytystietokeskus 0800 147 111</p>
Sairaanhoidon tarve	<p>Asiakas on yhteydessä palvelun henkilöstöön ja edelleen yksikön lääkäriin</p> <p>Kiireetön terveyden- ja sairaudenhoito toteutetaan Nenonpolin sairaanhoitajan vastaanotolla arkisin klo. 8-15</p> <p>Tarvittaessa yhteys päivystysapuun 116117</p>	<p>Yksiköiden vastuuläkärit huolehtivat asiakkaiden terveydentilan seurannasta (Ohje kuntoutusyksiköille lääkärinkierron järjestämistä varten, IMS)</p> <p>Nenonpolin sairaanhoitajan vastaanottoajan varaaminen joko asiakastietojärjestelmän viestitoiminnon kautta tai puhelimitse 050 3899 241</p> <p>Tarvittaessa yhteys päivystysapuun 116117</p>

Ajanvaraus Vaalijalan suun terveydenhuoltoon:

- **Ma – pe klo 8:00-14:00, puh . 050 3899 244**
- Viikonloppuisin ja arkipyhinä hammaslääkäripäivystys on Etelä-Savon hyvinvointialueella keskitetty yhteen toimipisteeseen kerrallaan. Hammaslääkäripäivystys on Mikkelissä aina sunnuntaisin sekä parittomien viikkojen lauantaisin ja Savonlinnassa parillisten viikkojen lauantaisin.
- Muina aikoina kiireelliset: puh. 116 117

Palvelun sisällön omavalvonta

Lääkehoito

Yksikön lääkehoito perustuu yksikkökohtaiseen lääkehoitosuunnitelmaan, joka on laadittu sosiaali- ja terveysministeriön Turvallinen lääkehoito –oppaan mukaisesti. Lääkehoitosuunnitelma on osa henkilöstön perehdyttämistä. Lääkehoitoon osallistuvalla henkilöstöllä tulee olla voimassa olevat toimintayksikön määrittämät lääkeluvat.

Lääkehoitoon liittyvät käytännöt:

Nenonpolin vastaava sairaanhoitaja on päävastuussa lääkehoidosta ja lääkehoitosuunnitelman päivittämisestä sekä ajantasaisuudesta.

Nenonpolilla ei toteuteta säännöllistä lääkehoitoa. Lääkehoito koostuu pääasiassa esilääkityksestä sekä akuutisti tarvittavista lääkkeistä.

Lääkehoitosuunnitelma on käyty läpi koko henkilöstön kanssa ennen julkaisemista.

Vaalijalan osaamis- ja tukikeskuksen johtava lääkäri hyväksyy sähköisesti lääkehoitosuunnitelman ennen IMS- järjestelmään lisäämistä.

Lue lisää:

- [Sosiaalihuollon palveluasumisyksikön rajattu lääkevarasto - Valvira](#)

Palvelun sisällön omavalvonta

Monialainen yhteistyö

Vaativan moniammatillisen tuen asiakas voi tarvita useita palveluja yhtäaikaisesti ja asiakkaiden siirtymät palvelusta toiseen ovat osoittautuneet erityisen riskialttiiksi. Jotta palvelukokonaisuus on katkeamaton ja asiakkaan kannalta toimiva ja hänen tarpeitaan vastaava, vaaditaan palvelunantajien välistä yhteistyötä, jossa erityisen tärkeää on tiedonkulku eri toimijoiden välillä.

Asiakkaan tuki- ja yhteistyöverkoston ytimessä on asiakkaan omaiset ja läheiset sekä muu sosiaalinen verkosto. Teemme monialaista yhteistyötä asiakkaan asioissa asiakkaan yksilöllisen verkoston kanssa. Lähtökohtana on, että yhteydenpito perustuu asiakkaan suostumukseen, mutta aina tämä ei ole mahdollista. Yhteistyön ja tiedonkulun toteutuminen muiden palveluntuottajien välillä tapahtuu pääsääntöisesti suunnitellusti neuvotteluissa ja kuntoutuskokouksissa. Sopimuksen / tarpeen mukaan yhteyttä pidetään myös muulloin puhelimitse ja sähköpostilla tietosuoja huomioiden. Kuntoutuksen etenemisestä raportoidaan säännöllisesti sovittujen tahojen kanssa. Ensisijaisesti **yhteistyöstä verkostojen kanssa vastaa yksikön kuntoutuskoordinaattori.**

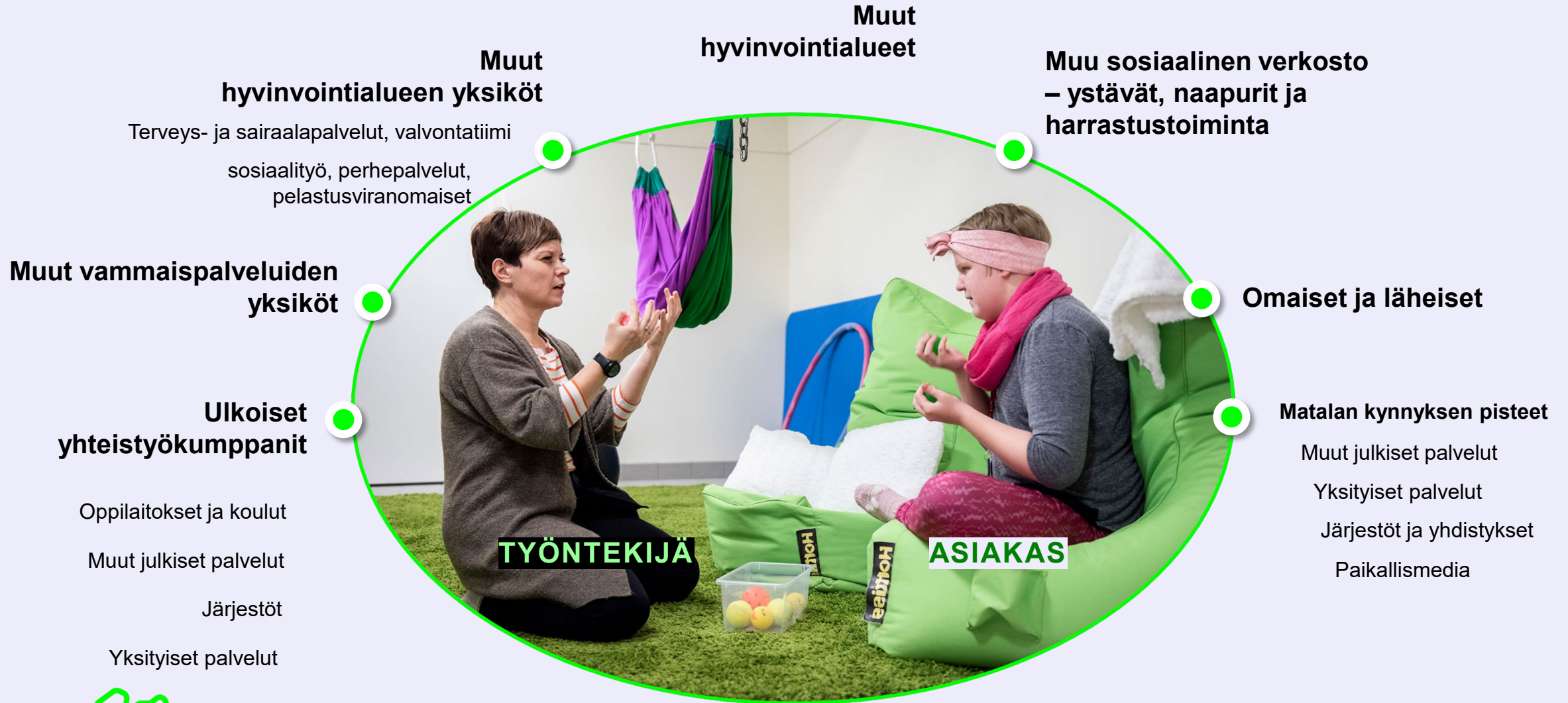
Asiakaskohtainen lupa tietojen luovuttamisesta ja pyytämisestä tehdään asiakkaan tullessa kuntoutukseen ja päivitetään säännöllisesti.

Asiakastietojärjestelmään tehdään merkintä tietojen antamisesta ja

pyytämisestä eri toimijoiden välillä asiakkaan suostumuksella. Jos asiakas ei pysty antamaan suostumusta, pyydetään suostumus asiakkaan asioista vastaavalta henkilöltä. Yhteydenpito omaisten kanssa on tarvittaessa kuvattu ja kirjattu asiakaskohtaiseen palvelun toteuttamissuunnitelmaan tai Lifecare HOI-lehdelle.



Monialaisen yhteistyön eri tahot



Asiakasturvallisuus

Asiakasturvallisuus

Yhteistyö turvallisuudesta vastaavien viranomaisten ja toimijoiden kanssa

Eloisa ohjaa kaikkea yhteistyötä turvallisuudesta vastaavien viranomaisten ja toimijoiden kanssa. Sosiaalihuollon lainsäädännöstä tulevat velvoitteet ohjaavat asiakasturvallisuuden omavalvontaa. Palo- ja pelastusturvallisuudesta, asumisterveyden turvallisuudesta ja muista turvallisuuden ulottuvuuksista vastaavat eri viranomaiset kunkin alan oman lainsäädännön perusteella.

Asiakasturvallisuuden edistäminen edellyttää kuitenkin yhteistyötä kaikkien turvallisuudesta vastaavien viranomaisten ja toimijoiden kanssa.

Yhteistyö viranomaisten kanssa vaativissa erityispalveluissa on mm.:

- Sosiaalipäivystys; ohjaus ja neuvonta vakavissa ja äkillisissä hätä- ja kriisitilanteissa. Virka-apupyynnö tekeminen virka-ajan ulkopuolella.
- Aluehallintoviraston (AVI); oikeusturvaan, perusoikeuksiin ja turvalliseen ympäristöön liittyvät valvontatehtävät ja ohjaus,
- Poliisi; yhteistyö ankkuritoiminnan eli poliisilaitoksen ennalta estävän toiminnan kanssa.

Viranomaisten ja muiden toimijoiden edellyttämät ohjeistukset:

Poistumisturvallisuussuunnitelma on palo- ja pelastussuunnitelman liitteenä.

Ilmoitusvelvollisuudet turvallisuudesta vastaaville viranomaisille ja toimijoille:

- Osana asiakasturvallisuuden varmistamista on ilmoituksenvaraista toimintaa harjoittavan toimintayksikön tehtävä terveydensuojelulain 13 §:ssä säädetty ilmoitus kunnan terveydensuojeluviranomaiselle ennen toiminnan aloittamista tai toiminnan olennaisesti muuttuessa. Ilmoituksen sisällöstä säädetään terveyden-suojeluasetuksen 4 §:ssä
- Henkilökunta tekee tarvittaessa ilmoituksen Digi- ja väestötieto virastoon **edunvalvonnan tarpeessa olevasta asiakkaasta** (holhoustoimilain mukainen ilmoitusvelvollisuus): [Näin ilmoitat edunvalvontaa tarvitsevasta henkilöstä | Digi- ja väestötietovirasto \(dvv.fi\)](#)
- Henkilöstö on velvollinen ilmoittamaan palovaarasta tai muusta onnettomuusriskistä pelastusviranomaisille (pelastuslain mukainen ilmoitusvelvollisuus): [Ilmoitus ilmeisestä palovaarasta tai muusta riskistä | Pelastustoimi](#)
- Tarvittaessa poliisilta voi pyytää virka-apua asiakkaan toimittamiseksi/kuljettamisen turvaamiseksi takaisin yksikköön, jos kyseessä alaikäinen asiakas tai asiakas on tahdosta riippumattomassa kuntoutuksessa: [Virka-apupyynnö poliisille](#)
- Poikkeavissa onnettomuus- ja häiriötilanteissa arvioidaan, onko tilanne sellainen, josta tehdään ilmoitus Eloisan tilannekeskukselle
- Huoli läheisestä, tuttavasta tai naapurista: ilmoituksen voi tehdä kuka tahansa, joka havaitsee tai saa tietää sellaisia seikkoja, joiden vuoksi henkilön palvelujen tarve olisi syytä selvittää: [Ilmoitus Eloisan sosiaalihuoltoon](#)
- Jos asiakkaalta häviää lääkkeitä, henkilöstö selvittelee asiaa asiakkaan kanssa sekä omassa yksikössä, ja tekee rikosilmoituksen

Asiakasturvallisuus

Henkilöstö (1/3)

Ohjaushenkilöstön määrä, rakenne ja riittävyys

Henkilöstösuunnittelussa otetaan huomioon sovellettava lainsäädäntö. Suunnittelussa **huomioidaan riittävä sosiaali- ja terveydenhuollon ammattihenkilöiden määrä ja ammatillinen osaaminen**. Erityishuoltoa annettaessa on varmistettava, että:

- Henkilökunta perehdytetään ja ohjeistetaan tukemaan itsenäistä suoriutumista ja itsemääräämisoikeutta.
- Ammattihenkilöt koulutetaan ennaltaehkäisemään ja asianmukaisesti käyttämään rajoitustoimenpiteitä.
- Edistetään vaihtoehtoisten ja kuntouttavien toimintatapojen käyttöä.
- Itsenäistä suoriutumista ja itsemääräämisoikeutta tuetaan asianmukaisin kalustein, välinein ja tilaratkaisuin

Erityisosaamisen ylläpitäminen edellyttää henkilöstön säännöllistä lisä- ja täydennyskoulutusta, työnohjausta sekä moniammatillisen tiimitoiminnan hyödyntämistä.

Henkilöstön riittävyys suhteessa asiakkaiden palvelujen tarpeeseen:

Nenonpolin henkilöstömäärä on vakio ja jokainen vastaa oman tehtävänkuvan mukaisista tarjottavista palveluista sekä työajan hallinnasta. Jokainen on itse vastuussa oman työn laadun ylläpitämisestä sekä kehittämisestä.

Palveluesihenkilöiden tehtävät:

Palveluesihenkilön virkaan vaaditaan sosiaali- ja terveysalan ammattikorkeakoulututkinto tai opistoasteinen tutkinto sekä riittävä johtamiskokemus. Lähiesihenkilön tehtäviin kuuluu palvelujen laadun ja turvallisuuden varmistaminen, henkilöstön johtaminen ja kehittäminen, resurssien hallinta sekä asiakaslähtöisen toiminnan edistäminen. Esihenkilöille tarjotaan säännöllistä koulutusta johtamistaidoista, vuorovaikutuksesta ja itsensä johtamisesta Eduhouse-koulutusallustalla.

Henkilöstörakenne:

Yksikössä työskentelee:

1 palveluesihenkilö, 1 vastaava sairaanhoitaja, 1 päihdehoitaja, 1 hammashoitaja, 1 osa-aikainen suuhygienisti ja 1 kuntoutuksen suunnittelija.

Nenonpolilla kaikki tekevät päivätyötä ja ovat tavoitettavissa arkisin.

Henkilöstön kokonaismäärä: 6.

Lisäksi Nenonpolilla työskentelee 2 kokoaikaista lääkäriä, osa-aikaisia ostopalvelulääkäreitä, osa-aikainen farmaseutti, kouluterveydenhoitaja, ravitsemusterapeutti sekä ostopalvelupsykologi.

Asiakasturvallisuus

Henkilöstö (2/3)

Henkilöstön rekrytoinnin periaatteet sekä sijaisten käytön periaatteet

Henkilöstön rekrytointia ohjaavat työlainsäädäntö ja työehtosopimukset, joissa määritellään sekä työntekijöiden että työnantajien oikeudet ja velvollisuudet.

Vakituisten työntekijöiden **rekrytoinnista päätetään hallintosäännön ja Eloisan sisäisten rekrytointiohjeiden mukaisesti**. Henkilöstön haku tapahtuu kuntarekry.fi kautta. Hakijoiden kelpoisuus varmistetaan sosiaali- ja terveydenhuollon ammattirekistereistä (SUOSIKKI ja TERHIKKI) sekä alkuperäisten opinto- ja työtodistusten avulla.

Vammaisten sekä lasten ja nuorten kanssa työskenteleviltä pyydetään rikosrekisteriote. Lasten kanssa työskentelevien rikostaustan selvittämisestä on säädetty laissa (504/2002). Iäkkäiden ja vammaisten kanssa työskentelevien rikostaustan selvittämisestä on säädetty laissa (741/2023). Ohjaajan tehtävässä edellytetään tartuntatautilain 48 §:n edellyttämää rokotussuojaa sekä 55 §:n mukaista terveydentilan selvitystä hengityselinten tuberkuloosista.

Työhaastatteluilla varmistetaan henkilöiden luotettavuus ja soveltuvuus.

Sosiaali- ja terveydenhuollon ammattihenkilöillä pitää olla hoitamiensa tehtävien edellyttämä riittävä suullinen ja kirjallinen kielitaito. Kielitaito varmistetaan haastattelulla sekä opinto-, tutkinto- tai työtodistusten avulla.

Sijaisten käytön periaatteet:

Nenonpolilla ei ole käytössä sijaismenetelmää.

Rekrytoinnin erityispiirteet:

Kysytään aina suosittelijoita. Rekrytointitilanteessa tehdään tarkka, vähintään kahden haastattelijan yhteinen pohdinta valinnasta. Käytössä koeaika 6 kk.

Lue lisää:

- [Riittävän kielitaidon osoittaminen – Valvira](#)

Asiakasturvallisuus

Henkilöstö (3/3)

Henkilöstön perehdyttäminen ja täydennyskoulutus

Toimintayksikön **henkilöstö perehdytetään asiakastyöhön, asiakastietojen käsittelyyn ja tietosuojan sekä omavalvonnan toteuttamiseen**. Sama koskee myös yksikössä työskenteleviä opiskelijoita ja paluun jälkeen pitkään tehtävistä poissaolleita. Perehdytykseen on varattava riittävästi aikaa. Uusi perehtyy työhön toisen työntekijän työparina.

Vastuu työntekijöiden perehdytyksestä on yksikön palveluesihenkilöllä. Uuden työntekijän aloittaessa yksiköstä nimetään vastuuperehdyttäjä, joka vastaa perehdytyksen etenemisestä Intro-perehdytyspohjan suunnitelman ja aikataulun mukaan.

Uuden työntekijän perehdytys toteutetaan käyttäen valmiita mallipohjia:

- Eloisan YLEISPEREHDYTYS (toimialasta riippumaton)
- Vaativan moniammatillisen tuen palvelut

Tarvittaessa käytetään mallipohjia:

- ESIHENKILÖN HR-PEREHDYTYS

Omavalvontasuunnitelma liitteineen toimii myös perehdytyksen välineenä työyksiköissä.

Sosiaali- ja terveydenhuollon ammattihenkilölaissa säädetään työntekijöiden velvollisuudesta ylläpitää ammatillista osaamistaan ja työnantajien velvollisuudesta mahdollistaa työntekijöiden täydennyskouluttautuminen. Erytisen tärkeä täydennyskoulutuksen osa-alue on henkilökunnan lääkehoito-osaamisen varmistaminen. Yksikön lääkehoitosuunnitelmaan on kirjattu yksikössä vaadittavat lääkeluvat. Lääkelupa päivitetään viiden vuoden välein.

Henkilöstön pätevyyskoulutukset Etelä-Savon hyvinvointialueella 2025 on kirjattu IMS- ohjeeseen **Päivitettävät koulutukset ja OSS-ohjeistus**. Säännöllisesti päivitettäviä koulutuksia ovat esimerkiksi ensiapu-, palo- ja pelastuskoulutukset. Lisäksi on velvoitekoulutuksia esimerkiksi uusiin toimintamalleihin liittyen. Palvelualuekohtainen ja yksikkökohtainen koulutussuunnitelma toimii henkilöstön osaamisen kehittämisen runkona.

Säännöllisissä tavoitekeskusteluissa käydään läpi henkilökohtaisia osaamistarpeita ja tavoitteita. Koulutusten toteutumista seurataan sähköisen rekisterin OSS-järjestelmän avulla.

Asiakasturvallisuus

Toimitilat

Tilojen käytön periaatteet ja toimintakäytännöt:

Nenonpolilla on kuusi vastaanottohuonetta, tutkimushuone, laboratorio, välinehuolto, hammashoituhuone ja sosiaaliset tilat. Kolmessa vastaanottohuoneessa on kaksi poistumistietä. Tilat ovat esteettömät, kaikkiin huoneisiin pääsee pyörätuolilla.

Nenonpolin ulko-ovet ovat lukittuina virka-ajan ulkopuolella.

Asiakkaina ovat osaamis- ja tukikeskuksen asiakkaat sekä Vaalijalan vastaanoton avopalvelu asiakkaat.

Nenonpolin henkilökunnasta kaikilla on etätyölupa, jokainen työntekijä huolehtii omalta osaltaan etätyöpisteen asiakastietojen turvallisesta käsittelystä.

Nenonpolilla yksi työntekijä on tuonut ilmi sisäilmaongelman ja sen tiimoilta on oltu yhteydessä sisäilmatyöryhmään ja ko henkilön osalta on tehty työtilojen uudelleen järjestelyjä.

Kiinteistöpalveluiden yhteystiedot

puh.050 3899343,
päivystäjä



Tukipyyntö:
Kerralla- valikko, Tekniikan työtilaukset-
Vaalijala

Asiakasturvallisuus

Teknologiset ratkaisut

Henkilökunnan ja asiakkaiden turvallisuudesta huolehditaan myös teknologisin ratkaisuin.

Nenonpolin henkilökunnalla on käytössä Vivago hälytinrannekkeet, joista hälytykset lähtevät erikseen sovittuihin yksiköihin.

Teknologisiin ratkaisuihin liittyvät käytännöt:

Vivago hälytysrannekkeita on Nenonpolilla kuusi kappaletta, joista aktiivisessa käytössä on kolme. Loput hälytysrannekkeet ovat käytössä satunnaisesti, eri asiantuntijoiden pitäessä vastaanottoa Nenonpolilla.

Vivago hälytinrannekkeet testataan kuukausittain Nenonpolille nimetyn turvallisuusvastaavan toimesta.

Asiakasturvallisuus

Terveydenhuollon laitteet ja tarvikkeet

Sosiaalihuollon yksiköissä käytetään paljon erilaisia lääkinällisiksi laitteiksi luokiteltuja välineitä ja hoitotarvikkeita, joihin liittyvistä käytännöistä säädetään lääkinällisistä laitteista annetussa laissa. Hoitoon käytettäviä lääkinällisiä laitteita ovat mm. pyörätuolit, rollaattorit, sairaalasängyt, nostolaitteet, verensokeri-, kuume- ja verenpainemittarit, kuulolaitteet, haavasidokset ym. vastaavat.

Läkinällisiä laitteita koskevasta ohjauksesta vastaa Fimea.

Läkinällisten laitteiden käyttöön, huoltoon ja käytön ohjaukseen sosiaalihuollon yksiköissä liittyy merkittäviä turvallisuusriskejä, joiden ennaltaehkäiseminen on omavalvonnassa huomioon otettava asia.

Yksikössä on terveydenhuollon koneille ja laitteille laiteluettelot, joissa on määritelty laitteen tunnus, sijainti, käyttöönotto- ja hankinta-aika, huolto/kalibrointiajankohta, huollon/kalibroinnin seuranta ja vastuhenkilö. Vaalijalan osaamis- ja tukikeskuksessa käytössä olevat apuvälineet on listattu Effector- rekisteriin. Rekisterin ylläpitämisestä ja huollosta vastaa Istekki Oy. Yksikön vastuulla on käyttöohjeiden noudattaminen ja käyttökunnon varmistaminen.

Nenonpolilla on ainoastaan yhteiskäytössä olevia terveydenhuollon laitteita sekä tarvikkeita. Potilasnosturia ja pyörätuolia käytetään esimerkiksi siirtymätilanteissa.

Terveydenhuollon laitteiden ja tarvikkeiden aiheuttamista vaaratilanteista ilmoitetaan Fimeaan. Eloisassa työntekijä tekee HaiPro-ilmoituksen, jonka yhteydessä vaaratilanteesta menee tieto myös Fimealle. Esihenkilö vastaa siitä, että lainmukainen ilmoitus tehdään Fimealle. Tieto turvallisuusriskeistä välitetään myös toimialuejohtajalle sekä palvelupäällikölle HaiPro-järjestelmässä.

Vastuhenkilö

Ulla Korpivirta, vastaava sairaanhoitaja. 050 3899 241,
ulla.korpivirta@etelasavonha.fi

Laitteiden ja tarvikkeiden käyttö:

Yhteiskäytössä olevien laitteiden ja tarvikkeiden puutteista tai vioista ilmoitetaan vastuhenkilölle

Mittareiden testaus ja kalibrointi:

Läkinällisten laitteiden testaus ja kalibrointi on Istekki Oy:n vastuulla heidän luomansa aikataulun mukaisesti

Terveydenhuollon laitteet ja tarvikkeet

Yksiköissä käytetään paljon erilaisia lääkinällisiksi laitteiksi luokiteltuja välineitä ja hoitotarvikkeita, joita ovat:



1. Perusapuvälineet

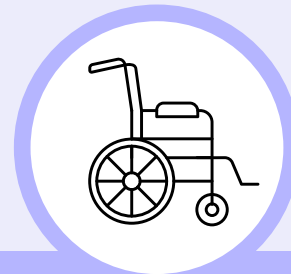
Esim. asiakkaan omat tai yksikön mittarit verensokerin ja verenpaineen seurantaan sekä happisaturaatiomittarit

Asiakkaan oma tai yksikön laite

Pitäydymme toimittajan antamissa ohjeissa.

Vastaavalla sairaanhoitajalla on kaikkien perusapuvälineiden perehdytysvastuu.

Keskitetysti Istekki Oy:n kautta



2. Erikoisapuvälineet

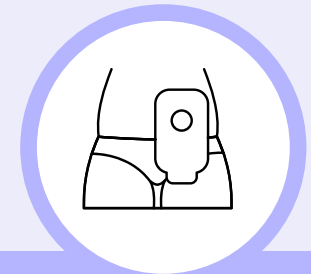
Esim. pyörätuolit, nostolaitteet ja hengityksen apuvälineet

Nenonpolin pyörätuoli sekä potilasnosturi sijaitsevat kiinteästi Nenonpolilla, lainakäytössä vain siirtymätilanteissa.

Pitäydymme toimittajan antamissa ohjeissa.

Ohjeet laitteiden käyttöön tulevat Vaalijalan fysioterapiasta tai apuväline-yksiköstä asiakkaan käyttöön ja henkilöstö perehtyy ohjeisiin.

Keskitetysti Istekki Oy:n kautta



3. Hoitotarvikkeet (pitkäaikaissairauden hoitoon)

Esim. haavanhoito-, avanne- ja dialyysitarvikkeet

Asikaskohtaiset hoitotarvikkeet tilataan materiaalipalveluiden kautta.

Nenonpolilta voi saada mukaansa ns. aloitustarvikkeet.

Pitäydymme toimittajan antamissa ohjeissa.

Mistä laitteen saa

Perehtyminen
laitteeseen

Huolto



1

Jos laite aiheuttaa vaaratilanteen, asiakas ilmoittaa työntekijälle ja laite poistetaan käytöstä



2

Työntekijä tekee vaaratilanteesta HaiPro-ilmoituksen. Ilmoituksen yhteydessä tieto menee myös Fimeaan.



3

Ilmoitus käsitellään yksikössä.

Hoitotarvikkeet ovat jäljitettävissä järjestelmässä asiakaskohtaisesti vaara- ja virhetilanteessa.

Asiakas- ja potilastietojen käsittely ja kirjaaminen

Asiakas- ja potilastietojen käsittely ja kirjaaminen

Sosiaalihuollossa asiakas- ja potilastiedot ovat arkaluonteisia, salassa pidettäviä henkilötietoja. Henkilötiedolla tarkoitetaan kaikkia tunnistettuun tai tunnistettavissa olevaan luonnolliseen henkilöön liittyviä tietoja. Henkilötietojen käsittelyä ohjaa vahvasti säädökset ja lait. Eloisan ylläpitämien asiakasrekisterien tietosuojaseloste on nähtävillä henkilöstön perehdytyskansiossa ja [Eloisan verkkosivuilla](#).

Asiakastietojen käsittelyyn sisältyy kirjaaminen, katselu, käsittely ja salassapito. Asiakastietojen katselusta ja salassapidosta on erilliset ohjeet, ja ne kerrataan säännöllisesti henkilökunnan kanssa. Työntekijä hyväksyy salassapito- ja tietosuojasitoumuksen osana työsopimusta. Lisäksi henkilökunta suorittaa Granite-tietosuojakoulutuksen. Koko henkilökunta sitoutuu salassapitovelvollisuuden ja Eloisan yleisen sosiaalisen median ohjeistuksen noudattamiseen. Eloisan tietoturvavastaava seuraa salassapitovelvollisuuden toteutumista säännöllisesti. Tietoturvan satunnaisotos tehdään tietohallintoyksikön toimesta neljästi vuodessa. Tietopyynnön ja oikaisuvaatimuksen lomakkeet löytyvät Eloisan verkkosivuilta [Sosiaalipalvelujen lomakkeet](#).

Tietosuojavastaavan yhteystiedot



puh.015 411 4100



tietosuojavastaava@etelasavonha.fi

Tietosuojan ja henkilötietojen käsittelyyn liittyvän lainsäädännön ja ohjeistusten noudattaminen:

Koko Nenonpolin henkilöstö noudattaa Eloisan antamia salassapito ja tietoturvaohjeistuksia sekä hyväksyy ne työsopimuksen allekirjoituksen yhteydessä.

Nenonpolin henkilöstö suorittaa kahden vuoden välein Granite-tietosuojakoulutuksen.

Lue lisää:

- [Määräys sosiaalihuollon asiakasasiakirjojen rakenteista ja asiakasasiakirjoihin merkittävistä tiedoista – THL](#)
- [Sosiaalihuollon asiakastietojen käsittely – Tietosuojavaltuutetun toimisto](#)

Asiakas- ja potilastietojen käsittely ja kirjaaminen

Asiakastyön kirjaaminen

Asiakastyön kirjaaminen on jokaisen ammattilaisen vastuulla, ja edellyttää ammatillista harkintaa siitä, mitkä tiedot kussakin tapauksessa ovat olennaisia ja riittäviä. Kirjaaminen on osa ammattitaitoa, ja on **tärkeässä roolissa kaikkien osapuolien oikeusturvan kannalta** erityisesti tilanteita selvitettäessä jälkikäteen (epäkohta tai muistutus).

Kirjaamisvelvoite (Laki sosiaali- ja terveydenhuollon asiakastietojen käsittelystä) alkaa, kun sosiaalihuollon viranomaisen on saanut tiedon henkilön mahdollisesta sosiaalihuollon tarpeesta. Asiakastiedot kirjataan tietojärjestelmään.

Työntekijän perehdytys asiakastyön kirjaamiseen:

Jokainen työntekijä saa työsuhteensa alussa perehdytyksen asiakastyön kirjaamiseen. Vastuu kirjaamisen oikeellisuudesta on jokaisella ammattilaisella itsellään. Opiskelijoiden osalta päävastuu on opiskelijan ohjaajalla.

Asiakastyön kirjaaminen:

Asiakastyön kirjaaminen tapahtuu oikeaoppisen kirjaamisprotokollan mukaisesti viipymättä ja asianmukaisesti.

Jokaisella Nenonpolin asiantuntijalla on oma asiakaskunta, jolloin kirjaamisvastuu asiakastyöstä on henkilökohtaisesti jokaisella itsellään heti vastaanotto käynnin päätyttyä.

Huom! Sosiaali- ja terveydenhuollon kirjaaminen eriytyy vuonna 2025. Kirjaamiseen liittyvät ohjeistukset tarkentuvat.

Kehittäminen & Seuranta

Yhteenveto kehittämissuunnitelmasta

Toimiva omavalvonta on palvelujen laadun ja palvelutoiminnan kehittämisen tärkein väline. Omavalvonnassa varmistetaan palvelujen saatavuus, jatkuvuus, turvallisuus ja laatu sekä asiakkaiden yhdenvertaisuus. **Omavalvonta on toimintayksiköissä toteutettavaa jatkuvaa ja säännöllistä toiminnan tarkastelua ja valvontaa,** joka tuottaa tietoa kehitystyön pohjaksi.

Yksikkökohtaista tietoa palvelun laadun ja asiakasturvallisuuden kehittämisen tarpeista saadaan useista eri lähteistä. Omavalvonnan toimeenpanon prosessissa (riskienhallinnan prosessi) käsitellään kaikki asiakasturvallisuusriskit, epäkohtailmoitukset ja tietoon tulleet kehittämistarpeet. Korjaaville toimenpiteille sovitaan suunnitelma riskin vakavuuden mukaan. Lisäksi palvelun laadun ja vaikuttavuuden jatkuvaa kehittymistä varmistetaan muun muassa tiedolla johtamisen keinoin, eli seuraamalla erilaisia sovittuja tulosmittareita.

Omavalvontasuunnitelmaan kootaan yhteenveto kehittämissuunnitelmasta kuvaamalla kehittämistoimenpiteitä.

Kehittämissuunnitelma - toimenpiteet

1. Riskien minimointi

Riskien minimointia on edistetty mm. hälytysringin laajentamisella.

2. Toiminnan kehittäminen

Toiminnan kehittäminen asiakaspalautteiden perusteella sekä tarpeen mukaan.

3. Oman tehtäväkuvan kirkastaminen

Jokainen Nenonpolilla työskentelevä asiantuntija kehittää ja kirkastaa oman tehtäväkuvan sisältöä mm. tavoitekeskustelujen sekä yhteisen keskustelun avulla.

Omavalvontasuunnitelman seuranta

Yksikkö seuraa omavalvontasuunnitelmaa tarkistamalla suunnitelman vuosittain. Lisäksi suunnitelma päivitetään, kun toiminnassa tapahtuu palvelun laatuun ja asiakasturvallisuuteen liittyviä muutoksia tai omavalvonnan säädösten muuttuessa.
Kehittämissuunnitelman toimenpiteiden seuranta tapahtuu toimintayksikössä.

Yksikön ulkopuolelta omavalvontasuunnitelman seuranta toteutetaan pääsääntöisesti niin, että **valvontatiimi** lukee toimintayksikön omavalvontasuunnitelman ja kommentoi tarvittaessa suunnitelmaa. Lisäksi Eloisan sisäisillä sähköisillä kyselyillä saatetaan kerätä tietoa toiminnasta ja toimintayksiköiden arjesta.

Omavalvontasuunnitelman seurannasta ohjeistetaan tarkemmin **omavalvontaohjelmassa**. Ohjelman toteutumisen seurantaan perustuvat havainnot ja niiden perusteella tehtävät toimenpiteet julkaistaan 4 kk välein Eloisan nettisivuilla (1.1.2024 alkaen).

Omavalvonnan seuranta

- Eloisan omavalvontaohjelma ja omavalvontasuunnitelmat internetsivuilla
- Valvonnan yhteystiedot - Eloisa (etelasavonha.fi)
 - Ensisijaisesti palaute annetaan suoraan hoitavalle henkilöstölle ja yksikön vastuhenkilölle. Jos palvelussa on havaittavissa asiakas- ja potilasturvallisuuteen vaikuttava seikkoja, jotka eivät ole annetusta palautteesta huolimatta parantuneet, asiasta kannattaa olla yhteydessä hyvinvointialueen valvontatiimiin.

Omavalvontasuunnitelman päivittäminen ja ajantasaisuus:

Omavalvontasuunnitelma päivitetään aina vuosittain tai tarvittaessa toiminnan muuttuessa.

Toiminnan kehittäminen yksikön ja Eloisan tasolla

Tavoite		Tiedon lähteet	Kehittämisen sykli		Käsittely	Lopputulema
			Tiedon seurannan sykli	Selite		
 <p>Laadukkaat palvelut, asiakas-turvallisuus hyvällä tasolla, vähemmän vaara-tapahtumia</p>	Yksiköt	<p>Raportointityökalun (HaiPro) ilmoitukset</p> <ul style="list-style-type: none"> ilmoitukset epäkohdista ja niiden uhista ilmoitukset läheltä piti -tilanteista, vaaratilanteista, lääkepoikkeamista ja viallisista laitteista <p>Asiakaspalautteet</p> <ul style="list-style-type: none"> suulliset palautteet työntekijöille sähköiset palautteet <p>Työntekijöiden kokemukset</p> <ul style="list-style-type: none"> ennaltaehkäisevät toimet riskienhallintaan perustuen työntekijöiden kokemukseen <p>Tiedolla johtamisen mittarit</p> <ul style="list-style-type: none"> toiminnan mittarit 	Kuukausi-tasolla	Ilmoitukset / palautteet / kokemukset / mittarit käydään läpi yksikön palavereissa viikoittain tai kuukausittain. Vaativien erityispalvelujen asiakastytyväisyyskyselyiden tulokset käydään läpi 2x vuodessa.	<ul style="list-style-type: none"> Tunnistetaan korjaavat toimenpiteet, ja otetaan ne käyttöön arjen toiminnassa. Päivitetään omavalvonta-suunnitelmaan kehittämistoimenpiteet kerran vuodessa, ja otetaan korjaavat toimet käyttöön. 	<p>Arjen toiminnan kehittäminen nopealla syklillä palavereissa sovitun perusteella.</p> <p>Yksikön kehittämis-suunnitelma julkaistaan omavalvonta-suunnitelmassa kerran vuodessa.</p>
	Eloisan taso	<p><i>Tiedon siirto ja kehittäminen tasojen välillä</i></p> <p>Epäkohtailmoitukset</p> <p>Asiakaspalautteet</p> <ul style="list-style-type: none"> Eloisan palautelomake Kansallinen vanhuspalveluiden kysely <p>Kokemukset</p> <ul style="list-style-type: none"> tiimien kehittämisideat, omavalvonnan tavoitteet <p>Tiedolla johtamisen mittarit</p> <ul style="list-style-type: none"> toiminnan mittarit asiakastytyväisyys <p>Yksiköiden omavalvontasuunnitelmat</p> <p>Valvonnan kyselyt</p>	<p>tapahtuessa</p> <p>Vuosi-tasolla</p> <p>satunnaisesti</p>	<p>Sosiaali- ja integraatiojohtaja käsittelee.</p> <p>Johto tarkastelee vuoden aikana saatuja asiakaspalautteita, kuuntelee yksiköiden työntekijöiden kokemuksia ja seuraa tiedolla johtamisen mittareita.</p> <p>Suunnitelmien päivittäminen vuosittain.</p> <p>Valvontatiimi suorittaa.</p>	<ul style="list-style-type: none"> Tunnistetaan palvelua koskevat korjaavat toimenpiteet, ja otetaan ne käyttöön palvelun kaikissa yksiköissä. Omavalvonta-ohjelman toteutumisen raportointi 4kk välein Eloisan nettisivuille. 	<p>Yhtenäinen turvallinen ja laadukas toiminta, jossa riskienhallinta keskiössä.</p> <p>Palvelussa yhteinen kehittämisen suunta.</p>

Omavalvontasuunnitelman seuranta

Omavalvontasuunnitelman hyväksyy ja vahvistaa palveluyksikön/pisteiden esihenkilö

Paikka ja päiväys Nenonpellossa 11.6.2025

Allekirjoitus *Anne-Mari Snellman*

Liitteet

1 – Ilmoitukset ja ilmoitusvelvollisuudet

2 – Koonti linkeistä lisätiedon pariin

Ilmoitukset ja ilmoitusvelvollisuudet

Tapaus	Ilmoitus	Henkilöstö	Asiakas tai lähipiiri	Linkki
Toiminnan kehittäminen	Palaute		x	Eloisan sähköisen palautelomakkeen osoitteessa: https://etelasavonha.fi/asiakkaan-opas/palaute-etela-savon-hyvinvointialueelle/
Huoli avuntarpeesta	Huoli-ilmoitus <ul style="list-style-type: none">Ilmoitus sosiaalihuollon tarpeesta (ei suostumusta)Yhteydenotto sosiaalihuollosta vastaavaan viranomaiseen (apua tarvitsevan suostumus)	x	x	Sähköinen lomake verkkosivuilla: Ilmaise huolesi sähköisen lomakkeen kautta
Vaaratilanne	Ilmoitus työntekijälle ja sähköisen lomakkeen kautta		x	Eloisan internetsivuilla osoitteessa: https://etelasavonha.fi/asiakkaan-opas/asiakas-ja-potilasturvallisuus-ja-valvonta/oma-ilmoitus-vaaratilanteesta/ . Ilmoituksen käsittely kuvattu kohdassa "Riski- ja epäkohtailmoitusten käsittely"
	HaiPro-ilmoitus	x		HaiPro ja yhteys toiminnasta vastaavalle taholle ja asiakas- ja potilasturvallisuustiimille Ilmoituksen käsittely kuvattu kohdassa "Riski- ja epäkohtailmoitusten käsittely"
Asiakkaan epäasiallinen kohtelu	Muistutus		x	Muistutus Lomakkeet ja hakemukset - Eloisa (etelasavonha.fi)
	Valvontalain mukainen ilmoitus	x		Tulostettava ja täytettävä lomake löytyy henkilöstön intrasta Ilmoituksen käsittely kuvattu kohdassa "Riski- ja epäkohtailmoitusten käsittely"
Palvelun laitteeseen / tarvikkeeseen liittyvä vaara	Ilmoitus työntekijälle	x	x	Ilmoituksen käsittely kuvattu kohdassa "Riski- ja epäkohtailmoitusten käsittely"
Edunvalvonnan tarpeessa oleva henkilö / asiakas	Ilmoitus Digi- ja väestötieto- virastoon	x	x	Näin ilmoitat edunvalvontaa tarvitsevasta henkilöstä Digi- ja väestötietovirasto (dvv.fi)
Kodin palovaara tai muu onnettomuusriski	Ilmoitus pelastusviranomaiselle	x	x	Ilmoitus ilmeisestä palovaarasta tai muusta riskistä Pelastustoimi
Lastensuojeluilmoitus	Lastensuojeluilmoitus <ul style="list-style-type: none">Ilmoitus ensisijaisesti lapsen asuinkunnan hyvinvointialueelle.Yhteys hyvinvointialueen sosiaalipäivystykseen tai hätäkeskukseen (112)	x	x	Etelä-Savon hyvinvointialueen yhteystiedot: https://etelasavonha.fi/palvelut/paivystys/lastensuojeluilmoitus/
Epäilty rikos esim. asiakkaan lääkkeet häviävät	Rikosilmoitus	x	x	Tee rikosilmoitus - asoi ensisijaisesti verkossa! - Poliisi
Lääkepoikkeama	Yhteys lääkäriin	x		Ilmoituksen käsittely kuvattu kohdassa "Riski- ja epäkohtailmoitusten käsittely"

Koonti linkeistä lisätiedon pariin

Eloisa:

- www.vaalijala.fi – Vaalijalan internet-sivut
- [Tietosuojaseloste](#) - Eloisan ylläpitämien asiakasrekisterien tietosuojaseloste
- [Omavalvontaohjelma ja omavalvontasuunnitelmat](#) – Eloisan sosiaalihuollon omavalvontaohjelma ja –suunnitelmat julkisesti nähtävillä
- [Valvonnan yhteystiedot](#) - yhteydenpidosta lisätietoja sivuilla

Muut tahot:

- [Asiakas- ja potilasturvallisuusstrategia ja toimeenpanosuunnitelma 2022-2026](#) – Sosiaali- ja terveysministeriö
- [Riskienhallinta ja turvallisuussuunnittelu. Opas sosiaali- ja terveydenhuollon johdolle ja turvallisuusasiantuntijoille](#) – Valtioneuvosto
- [Suomalaiset ravitsemussuositukset 2014](#) - Ruokavirasto
- [Ravitsemus- ja ruokasuositukset](#) – Ruokavirasto
- [Vammaispalvelujen käsikirja](#) – Terveyden ja hyvinvoinnin laitos
- [Turvallinen lääkehoito –opas](#) - Sosiaali- ja terveysministeriön
- [Henkilöstön rekrytointi kuntarekryn kautta](#) – Kuntarekry
- [Sosiaali- ja terveydenhuollon ammattihenkilöiden kielitaitovaatimukset](#) - Valvira
- [Määräys sosiaalihuollon asiakasasiakirjojen rakenteista ja asiakasasiakirjoihin merkittävistä tiedoista](#) –Terveyden ja hyvinvoinnin laitos
- [Sosiaalihuollon asiakastietojen käsittely](#) – Tietosuojavaltuutetun toimisto